



## Motalas ruskiga rariteter

Nya fynd väcker fasa och förundran



**Johans flotta slott snart ute på Hemnet**

8



**Brudarna från Berga sällsynt stiliga donnor**

18



**Små skärvor förtäljer stora historier**

34



**Hans lilla hem har blivit ett fornminne**

42

2014

Pris 60:-



## Arkeologi i Östergötland

Arkeologi i Östergötland ges ut av  
Riksantikvarieämbetet  
UV Öst Roxengatan 7  
582 73 Linköping  
Tel 010-480 81 40  
**e-post:** uvost@raa.se  
www.arkeologiuiv.se

Östergötlands museum  
Box 232, 581 02 Linköping  
Tel 013-23 03 00  
www.oostergotlandsmuseum.se

### Redaktörer:

Erika Räf, Östergötlands museum  
Karin Lindeblad, Riksantikvarieämbetet, UV Öst

**Grafisk formgivning:** Forma Viva, Linköping

**Foto och Illustration:** Upphovsperson anges  
vid respektive bild.

**Omslagsfoto:** Sandra Lundholm,  
Stiftelsen Kulturmiljövård.

**Tryck:** Larsson offsettryck AB, Linköping 2014  
© 2014 Riksantikvarieämbetet, UV Öst och  
Östergötlands museum

Tryckningen av Arkeologi i Östergötland 2014  
har huvudsakligen finansierats av Westman-  
Wernerska stiftelsen.

ISBN 978-91-7209-558-8 Riksantikvarieämbetet  
ISBN 978-91-85908-83-7 Östergötlands museum



**ÖSTERGÖTLANDS MUSEUM**

# Innehåll



## Mat i goda vänners lag på vendeltiden

Britt Ajneborn

10



## Högst på borgarnas önskelista – ett dike

Emma Karlsson

12



## Fem stenar ger besked om makt och egendom

Kjell Svarvar

20



## Jubilerande arkeolog älskade fornborgar

Magnus Stibéus

26

- 4 Historisk prakt återställd i Furingstad kyrka
- 6 Den gamla bron över Stångån
- 8 Norrköpings förlorade fästning
- 9 Inga fler eriksgator får passera
- 11 Graven som glömdes bort
- 18 Brudarna från Berga
- 20 Fem stenar viktigare än någon karta
- 33 Mäktig kungahall dold under jordhögen i Aska?
- 38 Blomkrukor – 1600-talets form förvillande lik dagens
- 39 Återbruk på 1600-talet
- 40 Mynten under spisen håller oturen borta





## Glödande järn tillverkat i skogen

Erika Räf

# 16



## Makabra ritualer i forntida Motala

Fredrik Hallgren, Elin Fornander

# 23



## En norrköpingstomts öden genom historien

Rikard Hedvall

# 34



## När jordbruket kom – och sedan försvann!

Tom Carlsson

# 45

- 42 Soldatens enkla torp vittnar om en hel samhällsordning
- 48 En glimt av tiden när Ødhishøgh blev en by
- 50 Skålgropar – forntidens Ave Maria?
- 51 Fantasieggande olycka
- 51 Nytt på bokhyllan om jordbrukets ankomst
- 52 Här fann vi en forntida boplats, men sedan kom en bonus – skålgropar
- 54 Kalendarium
- 55 Motalas nyupptäckta forntid i världsklass – vad händer nu?

# Kära läsare

Sommaren är i antågande och med den kommer ett nytt nummer av *Arkeologi i Östergötland*. För femte året i rad har vi glädjen att berätta om de senaste landvinningarna, stora som små, i den östgötska arkeologin.

**Denna årtid** innebär för de flesta arkeologer att gräv-säsongen är i full gång. Så också för oss på Östergötlands museum och Riksantikvarieämbetet UV Öst. Många nya spännande projekt runt om i länet inleds med spänd förväntan, och även om vi har relativt god kännedom om vad vi ska hitta så vet vi också att slutresultatet aldrig kommer bli exakt som det var tänkt. Vad dessa grävningar leder till för ny kunskap om vårt läns historia kommer ni naturligtvis få ta del av i kommande nummer av *Arkeologi i Östergötland*.

**De närmaste åren** förväntas grävandet i länet nå nya höjder då den nya järnvägen, Ostlänken, ska byggas. Från Linköping upp till Järna utanför Stockholm kommer denna dubbelspåriga järnväg att passera otaliga kända och ännu inte kända fornlämningar. Många av dem kommer att behöva bli lokaliserade, framgrävda, dokumenterade och sedan borttagna innan själva järnvägsarbetet kan påbörjas. Detta innebär ett väldigt stort arkeologiskt åtagande under några år framöver, då åkrar, kullar, berg, skogar och städer kommer att befolkas av arkeologer, grävmaskiner och arbetsbodar.

**Paralleller kan dras** till byggandet av Göta kanal i början på 1800-talet, den tidens stora infrastruktursatsning. Orterna längs kanalens sträckning invaderades då av flera tusen arbetare, främst indelta soldater, som med stor möda grävde och sprängde fram kanalfåran. Små orter kunde över en natt få flerdubblad befolkning, som efter en tid flyttade vidare.

**Så om du bor i östra delen** av Östergötland eller Södermanland kan du redan nu förbereda dig på att, inom en snar framtid, se hårt slitande och mer eller mindre lortiga arkeologer i en grop nära dig...

**Mats Magnusson**  
Östergötlands museum

**Peter Carelli**  
Riksantikvarieämbetet UV Öst





# Historisk prakt återställd i Furingstad kyrka

Furingstad kyrka är en 1100-talskyrka på Vikbolandet. Under århundradenas lopp har kyrkan underhållits, byggts till och anpassats till sin tids smak och behov. Nu var det dags för en ny renovering. Det innebar tre olika uppdrag för Östergötlands museum – för byggnadsantikvarie, arkeolog och målerikonservatorer.

**D**et är länsstyrelsen som lämnar tillstånd när kyrkor ska renoveras. Och som expertis fungerar byggnadsantikvarien som en länk mellan länsstyrelsen, och beställaren, i det här fallet Västra Vikbolandets församling. Länsstyrelsens tillstånd innehåller olika villkor för utförande och materialval. Det är inte ovanligt att något oförutsett dyker upp och då diskuterar antikvarien lämpliga lösningar på problemen med länsstyrelsen.

En av orsakerna till renoveringen av Furingstad kyrka var fuktproblem. Dräneringen runt kyrkan behövde göras om och en arkeolog följde grävningarna. Sju äldre gravar påträffades under grävningarna. Eftersom dräneringen gjordes intill kyrkan kunde arkeologen också studera kyrkans grundmurar. Rester av det rivna vapenhuset framför sydportalen hittades. Sydportalen var igenmurad, men sandstensomfattningen runt omkring portalen syns tydligt på kyrkväggen. Nu kunde också de nedre delarna som låg under mark, liksom en tröskelsten dokumenteras.

Om arkeologen arbetade med huvudet nedböjt, så arbetade i stället kollegorna från konserveringen med upplyfta ansikten och armar, för att säkra kyrkorummets

måleri. Under 1400-talet slogs tegelvalv i koret och långhuset. I koret syns idag delar av de medeltida valvmålningarna och i långhuset skildrar 1600-talsmålningar Jesu liv och lidande.

Tvärt emot vad man kanske kan tro, så var det enklare att arbeta med det medeltida måleriet i koret än 1600-talets målningar. De senare var målade med ett svagt bundet pigment. Det fanns risk för att pigment skulle försvinna om målningarna rengjordes och målningarna förlora färg. Därför rengjordes valven i långhuset bara upp till en viss höjd och figurmåleriet får vänta på framtida åtgärder. De medeltida målningarna kunde däremot rengöras i sin helhet.

Samtidigt med renoveringen passade Linköpings stift och länsstyrelsen på att göra en dendrokronologisk provtagning av kyrkans takstolar, d v s genom att studera träets årsringar kan man se när virket fälldes. Furingstad kyrka kunde dateras till 1160-tal när det gäller torn, långhus och delar av koret.

## ▀ Lästips:

[www.ep.liu.se/databases/kyrkomiljo](http://www.ep.liu.se/databases/kyrkomiljo)

[www.svenskakyrkan.se/default.aspx?id=638369](http://www.svenskakyrkan.se/default.aspx?id=638369)

[www.pdfrapporter.se/rapporter\\_2011.html](http://www.pdfrapporter.se/rapporter_2011.html)

**Besök gärna** Östergötlands museums topografiska arkiv och läs mer handlingar om Furingstad kyrka.



Anita Löfgren Ek  
[Anita.lofgren.ek@ostergotlandsmuseum.se](mailto:Anita.lofgren.ek@ostergotlandsmuseum.se)



## Plus i kanten

- 1 **Bakgrundsbilden.** Målningen visar hur "Christus lidher i Örtagården." Valven med måleri från 1600-talet rengjordes enbart upp till språkbanden.  
Foto: Heléne Arthursson, Östergötlands museum.
- 2 Ett rengöringsprov på de medeltida målningarna visade att dessa kunde rengöras med gott resultat.  
Foto: Heléne Arthursson, Östergötlands museum.
- 3 Furingstad kyrka från söder. I förgrunden syns en av de fem runstenar, som lär ha suttit inmurade i kyrkan.  
Foto Emma Karlsson, Östergötlands museum.
- 4 Bygghälsan granskar det nyrenoverade kyrkorummet.  
Foto: Anita Löfgren Ek, Östergötlands museum.
- 5 Att vara byggnadsantikvarie kan vara ett smutsigt yrke ibland. Som ett led i att förbättra klimatet inne i kyrkan, dammsögs vinden. Allt samlades i en container. Förutom damm, damm och damm hade vinden gömt mindre bitar putsbruk och trä.  
Foto: Anita Löfgren Ek, Östergötlands museum.



2



3



5



# Linköpings nya stadsdel får sitt namn efter överfarten som fanns redan på medeltiden

Den gamla bron över Stångån

Sedan förhistorisk tid har det vid Nykvarn i Linköping funnits ett vadställe, där den gamla huvudvägen genom Östergötland korsade Stångån. Senast under sen vikingatid bör det ha gått en riktig bro över ån. Denna fasta överfart kallades för Stångebro och var före mitten av 1600-talet Östergötlands viktigaste broförbindelse. Trots det har det exakta läget för bron länge varit bortglömt. Men genom studier av äldre kartor tillsammans med en arkeologisk undersökning, vet vi nu var bron har korsat ån.

Det är stora byggplaner på gång i Linköping. Bakgrunden är byggandet av Ostlänken – två nya spår mellan Stockholm och Linköping som ska höja kapaciteten på järnvägsnätet. För Linköpings del innebär tillkomsten av Ostlänken också startskottet för en helt ny stadsdel, ett nytt läge för resecentrum samt att innerstaden tar klivet över Stångån.

Den nya stadsdelen ska heta Stångebro. Namnet kommer av den bro som redan under medeltiden – kanske ännu tidigare – gick över Stångån. I svensk historia är området mest känt för det fältslag som utkämpades här den 25 september 1598 mellan hertig Karl ( sedermera Karl IX) och Sigismund, kung av Sverige och Polen. Hertig Karl segrade och kunde på sikt avsätta kungen och själv ta makten. Slaget vid Stångebro var den senaste och förhoppningsvis sista inbördesstriden och religionsfejden på svensk mark.

**Monument över slag mellan två broar**  
Trehundra år senare uppfördes ett storslaget minnesmärke – Stångebromonumentet – som en hägkomst av slaget och 1998 invigdes ytterligare ett monument, strax öster om det äldre äreminnet. I dag är Stångebro framför allt ett välbesökt rekreativom-

råde med ishall och andra idrottsanläggningar.

Slaget 1598 rasade mellan två broar, benämnda Stora och Lilla Stångebro. Den förra gick över Stångån vid dagens Nykvarn, den senare vid Stångs magasin. På båda ställena fanns förr vattenfall som drev vattenkvarnar. När Kinda kanal och slussen i Nykvarn byggdes i slutet av 1860-talet höjdes vattenståndet uppströms så pass att vattenfallet vid Stångs magasin försvann. Först då blev det möjligt att utan hinder färdas på Stångån mellan Tannefors och Nykvarn.

## Östergötlands viktigaste bro

Lilla Stångebro var en nykomling på 1500-talet och säkerligen en mycket enkel överfart, närmast en spång. Annorlunda förhåller det sig med Stora Stångebro som var den viktigaste broförbindelsen i Östergötland före mitten av 1600-talet; ända fram till att Nya Stångebro tillkom längre söderut, i Storgatans östra förlängning. Såväl den nya bron som Storgatan, liksom landsvägen som anslöt från öster var delar i ett och samma storstilade vägprojekt.

Nya Stångebro var ursprungligen byggd av trä. Den har genomgått flera radikala ombyggnader, men finns kvar än idag. Från

och med tillkomsten av Nya Stångebro benämndes den äldre bron Gamla Stångebro.

Det kan tyckas egendomligt, men det exakta läget för Gamla Stångebro har sedan länge fallit i glömska. Carl Fredric Broocman uppger i sin beskrivning över Östergötland från 1760 att lämningar av Gamla Stångebro ännu syntes i form av stenkar och pälningar. Bron hade då inte använts på många år. Men tack vare nya studier av lantmäterikartor från 1700-talet och tidigt 1800-tal går det nu att säga var bron har stått. Läget har bekräftats genom en arkeologisk undersökning på den lilla ön mellan Nykvarns sluss och Stångån.

## Kvarnsten

Vid undersökningen påträffades den gamla vägen som från väster har lett fram till Stångebro. Dessutom påträffades en kvarnsten som vittnar om att det har funnits en vattenkvarn intill den gamla överfarten. Från Stångebro har den gamla landsvägen lett fram till Stora Torget i Linköping. Denna vägsträckta benämndes såklart Stånggatan. Inte heller av denna finns några synliga spår, ovan mark, är kanske bäst att tillägga.

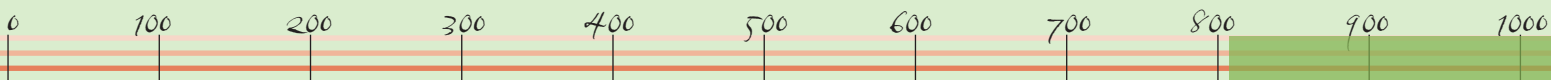
Alf Ericsson  
alf.ericsson@raa.se

## Plus i kanten

**1** Karta över Linköping och Stångebro vid medeltidens slut. Staden dominerades av domkyrkan och biskopsgården. Mellan domkyrkan och torget fanns åtskilliga stenhus (markerade med svart). I södra utkanten låg franciskanerkonventet och längst i öster sockenkyrkan Sankt Lars. Öster om den senare fanns vattenkvarnar på ömse sidor om Stångån. Kvarnarna drevs av ett litet vattenfall, som försvann vid Stångåns reglering. Vattenfallet räckte inte till för att täcka stadens malningsbehov. Resten fick Tannefors kvarnby sörja för, cirka två kilometer

sydöst om staden. Även vid Stångebro fanns en vattenkvarn. Vägnetet bygger på kartor från 1600- och 1700-talet, men borde i stora drag vara detsamma som på senmedeltiden. Korset utmärker stadens avrättningsplats (nuvarande Belvederen) och grisen svinvallen.  
Kartografi: Alf Ericsson, UV Öst.

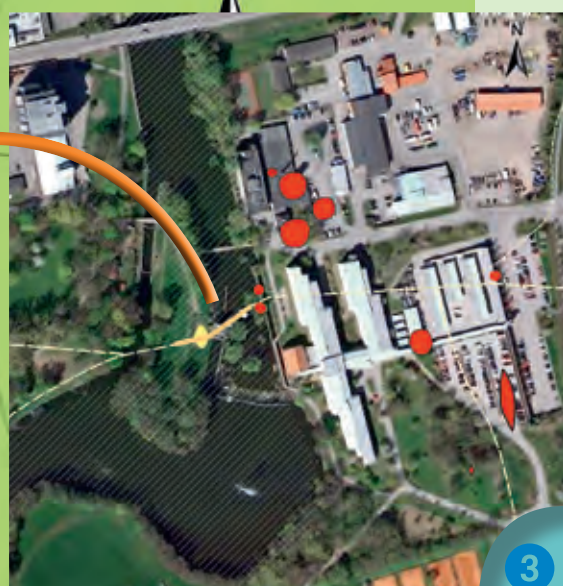
**2** En halv kvarnsten påträffades i närheten av den forna vattenkvarnen.  
Foto: Alf Ericsson, UV Öst.







2



3



## Plus i kanten

### ► Bilderna

**3** Vikingatida och förhistoriska monument intill Gamla Stångebro vittnar om att området tidigt var en central plats och något utöver det vanliga. Antagligen fanns här redan under forntiden ett vadställe. Fornlämningarna är markerade på ett modernt flygfoto över Nykvarn och norra delarna av Stångebrofältet. Samtliga fornlämningar är idag antingen flyttade eller försvunna, med undantag för Gumpekullastenen och gravhögen strax norr om Runstensgatan. Rundlar = gravhögar; trianglar = runstenar; spetsoval = skeppssättning; ruter = Gumpekullastenen (rest sten). Stångebro med vägsystem och Stångåns utbredning

bygger på äldre kartor. Lagg märke till att den lilla ön i Stångån kom till när Kinda kanal grävdes. Ön består till största delen av jordmassor från grävandet.

Kartografi: Alf Ericsson, UV Öst.

### ► Lästips:

Helene Borna Ahlkvist & Clas Tollin. *Kring Stång. En kulturgeografisk utvärdering byggd på äldre lantmäteriakter och historiska kartöverlägg*. 1994. Riksantikvarieämbetet, Avdelningen för arkeologiska undersökningar, Skrifter 7. Linköping.

Alf Ericsson. *Gamla Stångebro*. 2013. Riksantikvarieämbetet, UV rapport 2013:137. Linköping.





# Norrköpings förlorade fästning



Den är idag bara en blek skugga av sin forna glans – Johannisborg. Bakom stationsområdet i Norrköpings utkant finner den vetgirige en portal med väderbitet utseende. Nu kan man bara ana hur imponerande den en gång var. För ganska precis 400 år sedan lades här den första stenen till fästningen som omgav Johannisborgs slott.

**K**almarkriget hade just tagit slut men kronan var stor i landet och Norrköping, en av Sveriges största städer, stod utan ett tidsenligt och modernt försvar. På en holme intill strömmens utlopp grundlades därför fästningen Johannisborg år 1613. Grundare var hertig Johan,

hertig av Östergötland och son till kung Johan III. Fästningen skulle bli kronan på verket för Norrköping som residensstad, och byggdes mycket estetiskt som en femuddig stjärna med bastioner, vallar och vallgrav. Innanför vallarna restes Johannisborgs slott som uppges ha haft tre våningar med 36 rum, och överst blänkande koppartak med ståtliga spiror i topp.

### ”Till värn för götiska bygder”

Portalen in genom fästningen skulle ge besökaren ett praktfullt intryck. Ovanför porten placerades riksvapnet och Östergötlands vapensköld med en avbildning av hertig Johan. På ömse sidor om honom fanns vapenbilderna för Östanstäng och Västanstäng, samt en latinsk text som inleddes med hans fars valspråk: ”Gud vår beskyd-

dare. Johan den berömlige hertig, själv son av konung Johan, anlade detta skyddsverk till värn för götiska bygder. Johan ... Östgötarnas hertig... Må du allsmäktige Herre hägna vårt företag, att det må synas dig godt och länge förnöja efterkommande”.

### Stod inte pall för ryska hären

Fästningen fick inte ”förnöja efterkommande” särskilt länge. Den ryska hären brände ner Norrköping 1719 och fästningen lyckades inte försvara staden. Dåligt underbyggd i den sankna undergrunden, och bara drygt 100 år efter grundläggningen, tillät kung Fredrik I att folket fick hämta byggnadsmaterial från fästningen för att bygga upp sin utbrända stad.

Annika Konsmar  
annika.konsmar@raa.se

## Plus i kanten

**Säljes:** Porttorn i absolut toppläge i centrala Norrköping. Äldre charm med vy över innerstan. Visst renoveringsbehov.

**Johannisborgs slottsruin** är dagsaktuell i den regeringsutredning som presenterades hösten 2013. Utredningen gällde vilka kulturfastigheter som staten ska äga och förvalta i framtiden. Slottsruinen är en av de statliga kulturfastigheter som kan säljas, enligt utredningen.

**Förutom Johannisborg**, föreslår utredningen att staten säljer ytterligare sju fastigheter i Östergötland: Alvastra påbyggnad, Risinge gamla kyrka, Öjebro i Mjölby, Tuna kungsgård utanför Linköping, Brunneby kyrka, Rönö kungsgård och – sist men inte minst – Rökstenen. Hela utredningen SOU 2013:55 – med flera försäljningsobjekt – finns att läsa på nätet: [www.sou.gov.se](http://www.sou.gov.se).

### ▮ Lästips:

Nils Ahlberg. *Svensk stadsplanering. Arvet från stormaktstiden, resurs i dagens stadsutveckling*. 2012. Stockholm.

### ▮ Bilderna:

- 1 Detalj ur kartan från 1695. Lantmätaren Jakob Johansson Vernsten har här tecknat fästningen med de fem bastionerna, vallgrav, porttorn och vägen över vallgraven mot staden och Johannisborgs slott innanför. Fästningen har placerats vid Motala ströms utlopp i norra delen av Norrköping.  
Från: Lantmäteriet, LSA. Norrköpings stad. Akt nr: D75-1:5.
- 2 Flygbild över Johannisborg strax norr om Norrköping. I marken syns slottet som så kallade "cropmarks".  
Foto: Jan Norrman, Kulturmiljöbild, RAÄ.
- 3 Porträtt av hertig Johan. Hertigen fördes till sista vilan i Linköpings domkyrka 1618 endast 29 år gammal och fick aldrig se fästningen färdigställd.  
Foto: Wiki Commons
- 4 Portalen in till fästningen Johannisborg  
Foto: Annika Konsmar, UV Öst
- 5 Detalj ovan portalen med porträttet av hertigen och vapenbilderna.  
Foto: Annika Konsmar, UV Öst



1

## Inga fler eriksgator får passera

Nu är den gamla 1600-talsvägen in till centrala Skänninge från Linköping stängd.

**L**inköpingsgatan, som anlades i etapper genom staden under 1600-talet, färdigställdes i sin helhet på 1680-talet. Dessförinnan kom resenärerna till Skänninge via Vistenagatan eller Brödragatan, som den tidigare hette. I byn Vistena strax utanför staden står en runsten utmed denna väg, som visar att den fanns i början av 1000-talet – och sannolikt ännu tidigare. Här färdades nya regenter på sina eriksgator då de skulle visa upp sig för folket runt om i landet.

Rikard Hedvall  
[rikard.hedvall@raa.se](mailto:rikard.hedvall@raa.se)

## Plus i kanten

### ▮ Bilden:

- 1 Ungefär samtidigt som Linköpingsgatan stängdes av, undersöktes ett parti av Vistenagatan i Skänninges utkant. En meter under dagens väg ligger Vistenagatans stenbeläggning från 1200- eller 1300-talet. Undersökningen visade också att gatan kantades av staket på ömse sidor, ut mot åkrarna. St Olovs konvents marker avgränsades dessutom av ett stort dike, som syns till höger i bild. Även Vistenagatan stängdes av vid järnvägen för några år sedan.  
Foto: Rikard Hedvall, UV Öst.

### ▮ Lästips:

*Borgare, bröder och bönder. Arkeologiska perspektiv på Skänninges äldre historia.* (red)

Rikard Hedvall, Karin Lindeblad och Hanna Menander. 2013.





1

## Kom över på en bit mat!

Vi kan inte leva utan mat. Och att det är roligare att äta tillsammans än ensam är nog de flesta överens om. Under sommaren grillas det febrilt, man bjuder över vänner till ett lättsamt och prestigelöst ätande. Men även vintern inbjuder till mustigt värmande rätter, som äts i goda vänners lag. Så ser våra gemensamma måltider ut i vår vardag, men hur såg forntidens människors matvanor ut?

**E**n liten inblick i det fick vi när vi grävde i närheten av Norrköpings flygplats år 2010. I området som vi undersökte fanns resterna av drygt 40-talet eldstäder - eller härdar, som vi arkeologer kallar dem. I några av härdarna fanns fragment av brända ben. Det är lämningar som normalt förknippas med resterna efter ett flatmarksgravfält, det vill säga ett gravfält där kremerade människoben begravts i små gropar under mark, utan någon markering av graven ovan jord.

### Skrovsmål på vendeltiden

Men det visade sig att det inte alls var ett gravfält vi undersökte, utan istället ett område med härdar, som hade tydliga spår efter mathantering. Här hade människor samlats under vendeltid och tidig vikingatid, ca 600-800 e Kr. Innehållet i härdarna bestod av brända rester av djurben, troligen matrester eller slaktavfall; analyser visade

att benen kom från får eller get och någon större gräsätare, kanske ko.

### Extra piff till nygrillat

Även rester efter spannmål fanns i härdarna, det var brödvete eller kubbvete - det senare är en av de allra äldsta vetevarianterna. Även en liten mängd korn hittade vi. Frön från enbusken - innehållet i "enbär" - var ett annat fynd, som kan tyda på att man velat tillföra maten smak från enen, precis som vi gör i dag när vi vill piffa till vår grillskiva.

Alla härdarna låg i en sluttning ner mot vad som en gång i tiden har varit ett vattdrag. Det visar att platsen troligen har valts ut med omsorg. Vatten och eld är i förhistorien starkt förknippade med ritualer. Området var en plats där man samlades för att äta en speciell måltid som bestod av kött och bröd; bröd som bakats på vete och korn. Det stora antalet härdar, drygt ett 40-

tal, visar att även forntidens människor samlades på speciella platser, kanske vid särskilda tider på året och åt en bit mat tillsammans.

Britt Ajneborn  
britt.ajneborn@raa.se

### Plus i kanten

#### ► Bilderna:

1 Att äta tillsammans har alltid varit viktigt, både i vardagslag och i mera rituella former.

Foto: www.ribevikingecenter.dk

#### ► Lästips:

Anne Carlie (red.) *Järnålderns rituella platser*. 2009. Halmstad

Maria Petersson. *Krossa, bränna, förstöra för att behaga gudarna. På de heliga plasterna offrades mat, keramik - och människoliv?* Arkeologi i Östergötland 2013.





# Graven som glömdes bort

När den nya lantmannaskolan i Berg, nära Vreta Klosters kyrka, skulle uppföras i mitten på 1950-talet, fick arkeologerna först undersöka ett gravfält från järnåldern. Men en grav sparades – för att visa de blivande jordbrukarna hur en fornlämning såg ut. Den pedagogiska graven ligger kvar på tomten till de forna skollokalerna – idag helt bortglömd.

**I**ngen på Vreta naturbruksgymnasium, som numera har flyttat från Berg till nya större lokaler, kan erinra sig att de har hört talas om någon grav som har använts i undervisningen. Man visste inte ens om dess existens.

På platsen för den gamla lantmannaskolan – eller Vretaskolan i folkmun – har sedan medeltiden Bergs by legat. När Göta kanal skulle byggas fick byggnaderna flyttas eller rivas. I dag finns bara Gästgivaregården kvar på sitt ursprungliga läge i byn.

De flesta känner den som Vreta Klosters församlingshem. Längre fanns några bostadshus kvar på åsen, men de revs 1953 när det grävdes och schaktades för en ny väg mot Stjärnorp. Året efter påbörjades

projekteringen för den nya lantmannaskolan.

## Grav bevarad i undervisningssyfte

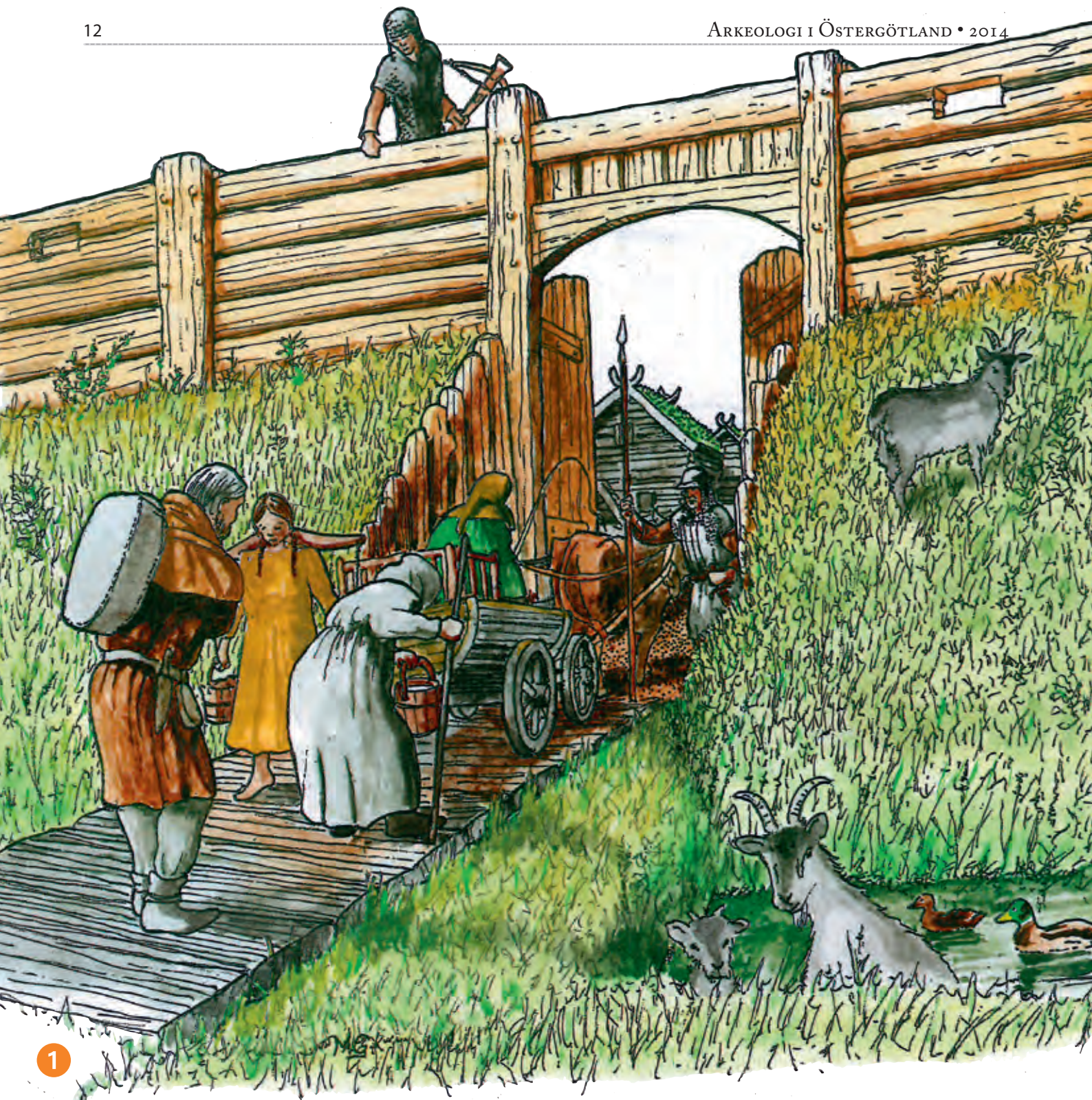
I samband med att delar av åsen grävdes bort hittades ett järnåldersgravfält, som undersöktes av arkeologen Ulla Silvé med hjälp av frivilliga krafter. I resterna efter de 21 brandgravarna och fyra skeltgravarna hittade Ulla och hennes medarbetare en vackert arbetad kam av ben, en så kallad krumkniv för skinnbearbetning, synålar och bältessöljor. En grav med en diameter på sex meter med en tydlig kantkedja grävdes inte ut, utan bevarades som den var, för att användas i undervisningssyfte. En utställning med fornfynden och foton från fyndplatsen visades i lantmannaskolan. Den minns personal på Vreta naturbruksgymnasium fortfarande mycket väl – även om graven har glömts bort.

Marie Hagsten  
marie.hagsten@ostergotlandsmuseum.se

## Plus i kanten

- 1 Bortglömd och överväxt med träd och sly, ligger den pedagogiska graven kvar intill den gamla Vretaskolan i Berg. Den skulle ge lantbrukseleverna mer kunskap om hur förhistoriska gravar kunde se ut i det östgötska odlingslandskapet. Foto: Marie Hagsten, Östergötlands museum.
- 2 I ett gammalt klipp från Östgöta Correspondenten poserar amanuens Ulla Silvé med ett av fynden från utgrävningen av järnåldersgravfältet.





# "Snälla abbedissan, ge oss ett dike kring vår stad"

Den tionde oktober år 1467 skriver borgarna i Vadstena ett brev där de ber om hjälp. Mottagaren är abbedissan och ledningen av Vadstena kloster och avsändaren är "Vi borgmästare, rådmän och all menighet i Vadstena by". Stadens innevånare har under de senaste åren lidit mycket ont vilket har berott på att "vi ej har haft grop eller något till värn kring om vår stad som andra städer i riket har". Författarna till brevet vädjar nu till klosterledningen, att de ska ge tillstånd "att gräva en grop kring staden oss till värn och tröst".





”..græffua ena groop kring om stadhen oss til wærn oc trøst”

Det var alltså en försvarsanläggning borgarna ville bygga kring staden. Klosteret godkände byggplanerna och gropen anlades. Med ”grop” avsågs ett brett dike och i borgarnas brev anges att det skulle vara tio alnar, det vill säga cirka sex meter, brett. Vidare står det att en lika bred jordvall skulle uppföras innanför diket. Det beskrivs också att broar och portar skulle byggas, där stadens gator gick ut ur staden. Diket var sannolikt helt eller delvis vattenfyllt, då flera vattendrag rann ut i det. Andra medeltida brev omtalar också att det ska ha funnits ett stadsplank. Kanske kröntes jordvallen av ett sådant.

**Mitt emellan stridande parter**

Men vad var det för oroligheter som Vadstenaborna var rädda för? Att Vadstenas invånare upplevde en stark ”ofred” och var oroliga för våldsamerhet är idag svårt att förstå, när man besöker småstadsidyllen. Men den inflytelserika orten blev i mitten av 1400-talet scenen för en rad dramatiska händelser av krigisk och våldsam karaktär. Historikern Birgitta Fritz har sammanfattat situationen med att staden drogs in i motsättningar mellan unionskungen (Kalmarunionen) och en svensk rådsopposition samt grupper av skiftande samman-



sättningar som stödde eller motarbetade den nordiska unionen.

**Söder om Gropgatan**

Gropen – eller diket – har hittats vid flera arkeologiska undersökningar och tack vare dessa är anläggningens södra begränsning idag ganska välkänd. Den har legat strax söder om dagens Gropgatan och Backegatan – gatorna har alltså fått namn efter diket (Grop-) och jordvallen (Backe-). Undersökningarna visar att diket grävdes så brett som man hade planerat, det vill säga runt sex meter. Djupet har varit ungefär en halvmeter. Men även om det fanns planer på att bygga broar har arkeologerna inte hittat några spår av dem där de borde vara, nämligen vid den medeltida stadens infartsvägar.

**Plus i kanten**

- 1 Kanske såg det ut så här när man anlände till Vadstena i slutet av 1400-talet.  
Illustration: Mats Gilström, Östergötlands museum.
- 2 Det finns inte några samtida avbildningar över Vadstena som visar försvarsverket. Däremot kan detta kopparstick över Lund illustrera hur anläggningen – med vallgrav och en jordvall med ett plankan ha sett ut. Illustrationen är från 1580-talet och utförd av Franz Hogenberg.  
Ur: Arkeologi i Vadstena. Hedvall (2000).
- 3 I oktober 1467 skrevs det viktiga brevet av borgmästare och råd till abbedissan och klosterledningen. Brevet är bevarat och förvaras idag på Riksarkivet i Stockholm.  
Foto: Riksarkivet.





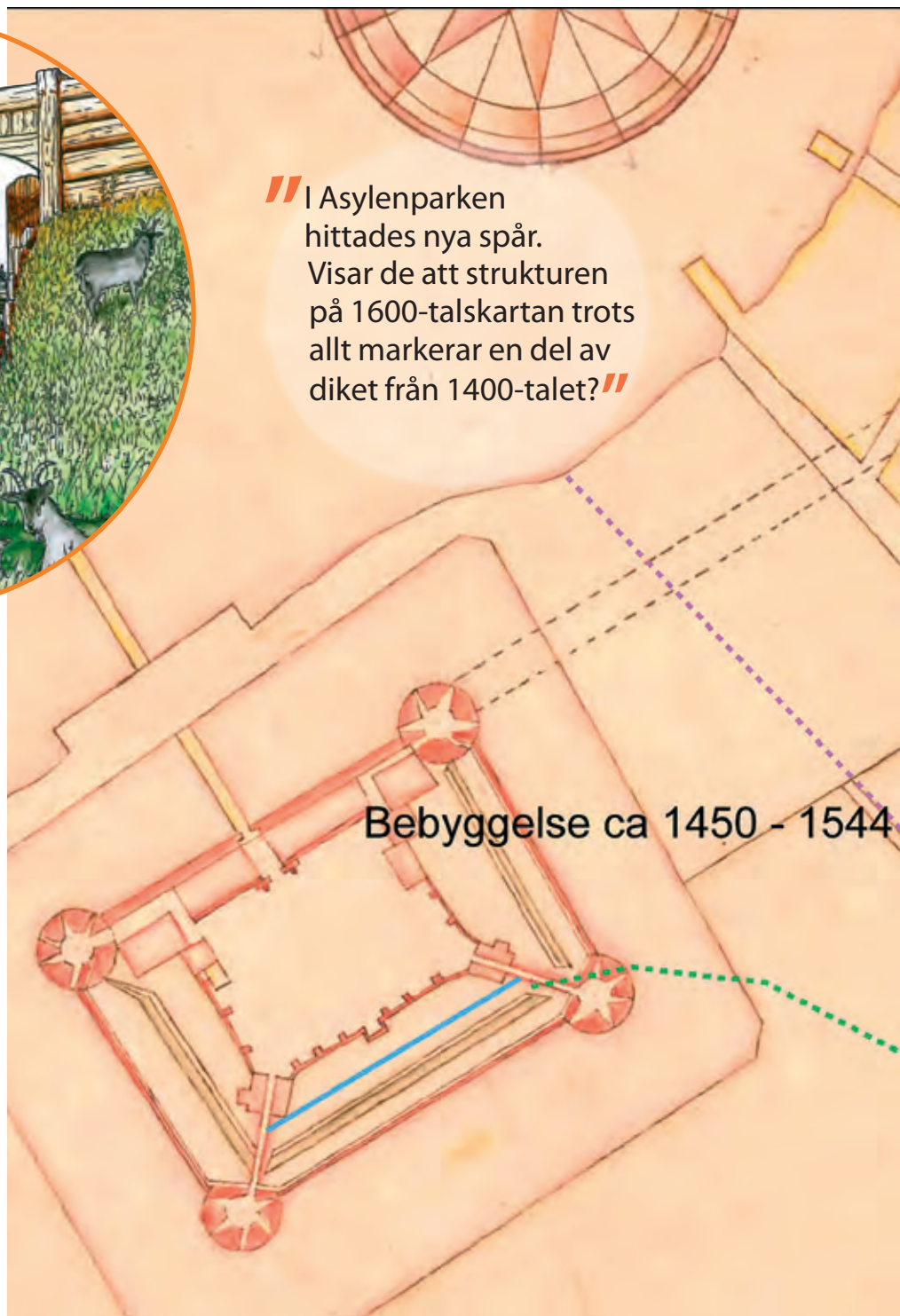
”I Asylenparken hittades nya spår. Visar de att strukturen på 1600-talskartan trots allt markerar en del av diket från 1400-talet?”

► Även om den södra gränsen för diket är välkänd, är däremot läget för dikets västra och östra sträckning oklart. Men under 2013 genomförde Östergötlands museum två undersökningar som kanske kan kasta nytt ljus över den västra gränsen. Undersökningarna berörde Asylenparken och Slottsgatan, den västra delen av medeltidsstaden. Att dikets västra del sannolikt har legat i området vet vi bland annat genom nedtecknade iakttagelser från 1700- och 1800-talen. Bland annat beskriver komminister Perh Kylander i slutet av 1700-talet att den medeltida försvarsgropen nu endast ses som ett dike som går ”genom staden och Slotts Trägårdens och slutar i grafven omkring slottet”.

#### Gåtans lösning – nästan

Gropen, eller rester av den, kan också vara avbildad på 1655 års stadskarta. I dåvarande slottsträdgården (nuvarande Asylenparken) finns en markering på kartan som löper parallellt med Slottsgatan. Markeringen viker av i ett 90-gradigt hörn mot den numera igenlagda Hallegatan. Tyvärr anger inte kartans text vad som har avbildats. En skiss av slottet från slutet av 1500-talet innehåller emellertid en detalj som kan höra till samma struktur som finns på kartan från 1655; en kanal som löper i nord-sydlig riktning. En del forskare anser därför att kanalen är bevis för att strukturen på 1600-talskartan kan vara 1467 års försvarsverk. Det finns dock ett problem med den här rekonstruktionen av 1400-talsdiket. Stämmer den skulle delar av stadens medeltida bebyggelse ha legat utanför försvarsverket.

Dessutom har spår efter försvarsverket hittats vid undersökningar intill Vadstena slotts borggård; kraftiga stolpar efter ett



plank. Därför menar andra forskare att diket borde ha löpt mellan Gropgatan södra ände och nuvarande borggårdens södra del. Denna linje stämmer också bättre med Kylanders beskrivning av att gropen slutade i vallgraven runt slottet.

#### Fynd i Asylenparken

Men vid undersökningarna 2013 påträffades i Slottsgatan en sex meter bred nedgrävning som överensstämmer med läget för strukturen på 1655 års karta. Även i Asylenparken hittades spår som kanske kan höra samman med diket. Innebär det att strukturen på 1600-talskartan trots allt vi-

sar en del av diket från 1400-talet? Eller kan det vara något annat som avbildas på kartan?

#### Vallmästare utskickad

Kanske ligger förklaringen i att bildningarna markerar ett helt annat försvarsverk. År 1543 initierar nämligen Gustav Vasa arbetet med en vallgrav runt staden. Denna fas av Vadstena försvarsverk är dock dåligt uppmärksammat i arkeologiska sammanhang. Kungen uppmanar Vadstena borgare att ”de tänka till och låter göra ett staket där om kring staden med en grop där utanför så att staden bliver fyrkant att borgare





”En markering på 1600-talsskartan löper parallellt med Slottsgatan. Den viker av i ett 90-gradigt hörn mot den numera igenlagda Hallegatan.”

Gustav Vasa uppmanade Vadstena borgare att låta göra ett staket kring staden med en grop ”så att borgare kunna hava något försvar och beskydd för ett anfall.”

Asylenparken

kunna hava något försvar och beskydd för ett anfall”. Året därpå sänder kungen också några vallmästare för att arbeta på ”på den graven och vallen, som vi väl har lagt, där om kring staden”. Det är intressant att Gustav Vasa kräver att försvarsverket ska vara fyrkantigt; formationen på 1655 års karta är rak och har ett 90-gradigt hörn! Arbetet med det nya diket verkar åtminstone ha påbörjats, men i vilken omfattning man valde att förbättra 1467 års anläggning, som då var omkring 70 år gammal, vet vi inte.

Diket som hittades i Slottsgatan och Asylenparken kan alltså antingen vara res-

ter efter 1467 års försvarverk, eller lämningar efter den vallgrav som Gustav Vasa anmodade borgarna att anlägga. För att få reda på mer om diket i Slottsgatan har olika prover från våra undersökningen skickats på analys. Inte minst hoppas vi kunna få fram bra material till 14C-dateringar av lämningarna. Fortsättning följer!

Emma Karlsson  
emma.karlsson@ostergotlandsmuseum.se

## Plus i kanten

### ► Bilden:

4 Detalj från 1655 års karta över Vadstena. **Blå linje** visar var rester efter försvarsverket från 1467 har påträffats. Parallellt med Groggatan har ett djupt och brett dike hittats och på slottets borggård fann arkeologerna kraftiga stolpar efter ett plank. Den **lila streckade linjen** visar en av två tänkbara sträckningar för försvarsdiket i väster. I nuvarande Asylenparken, väster om Slottsgatan, finns en markering på 1600-talsskartan som löper parallellt med Slottsgatan. Markeringen viker av i ett 90-gradigt hörn mot den numera igenlagda Hallegatan. En öppning eller övergång finns i höjd med Knivsmedsgatan. En skiss av slottet från slutet av 1500-talet visar också en kanal som löper i nord-sydlig riktning. Kanske är strukturen på kartan och den avbildade kanalen en rest av försvarsdike. Den **gröna streckade linjen** visar den andra tänkbara sträckningen. Den utgår från spår efter försvarsverket som har hittats vid undersökningar vid Vadstena slott. Denna linje stämmer bättre med en beskrivning från 1700-talet att gropan slutade i vallgraven runt slottet. De **lila prickarna** visar 2013 års fyndplatser.

Grafik: Emma Karlsson/Lasse Norr, Östergötlands museum.

### ► Lästips:

Rikard Hedvall. *Ett byggnadsverk till ”värn och tröst”. I: Arkeologi i Vadstena.* 2000. Riksantikvarieämbetet Arkeologiska undersökningar Skrifter 46.

Emma Karlsson. *Kålgårdar och försvarsverk i Asylenparken.* 2014. Östergötlands museum.

Arkeologi och byggnadsvård. Rapport 2014:11.

Birgitta Fritz. *Vadstenas ”grop och plank” stadens medeltida befästningsverk.* 1984. Föreningen Gamla Vadstena. Småskrifter nr 29.

Göran Söderström (red). *600 år i Vadstena. Vadstena stads historia från äldsta tider till år 2000.* 2000. Västervik.





# Glödande järn i skogsbrynet

Ofta handlar östgötsk arkeologi om märkvärdiga platser på den rika jordbruks slätten. Men också skogsbygderna kan bjuda på överraskningar. Några till synes oansenliga högar med slagg i Nykils och Ulrikas skogstrakter kan berätta en mycket spännande historia – både om medeltida kolonisation och om teknikutveckling.

**S**lagghögarna – eller slagghög som det kallas på fackspråk – hade påträffats redan på 1990-talet. I samband med ett forskningsprojekt om äldre järnframställning i Östergötland fick jag möjligheten att <sup>14</sup>C-datera några av dem.

De här södra delarna av Linköpings kommun ger en karg, närmast norrländsk kontrast till de vidsträckta jordbruksmarkerna runt Roxen. Efter bara någon mils bilresa söderut från slätten möts man av kuperad och stenig skogsbygd, med flera sjöar, vattendrag och kärrmarker insprängda mellan höjderna. Fornlämningarna är mycket få och gårdsnamnen, som ofta slutar på torp-, -bo-, -säter eller -måla berättar att trakten sannolikt har koloniserats sent, troligen först under medeltiden.

Slutleden –måla har enligt ortnamnsforskaren Jan Paul Strid ett klart samband med blästbrukslämningar. Tydligast är det i södra Småland, där måla-namnen samsas

med stora mängder slagghög. Men man hittar också namnformen långt upp i Östergötland, med flera exempel utmed Stångån och sjöarna Järnlunden och Ärlängen. Enligt Strid har flera av de östgötska namnen samma eller rentav högre ålder än i Sydsmåland. Och även om det bara finns några få måla-namn i Linköpingstrakten, menar Strid att det östgötska området där namnet först har använts bör ha varit större och att många måla-namn har försvunnit under århundradena.

## Donation med baktanke

Jan Paul Strid tolkar fornsvenskans male (ursprunget till ortnamnstypen måla) som en term för arrendekontrakt. Måla-bebyggelsen är i stort sett begränsad till de delar av Sverige där sveakungen hävdade ha rätt till en tredjedel av allmänningssmarken, det vill säga den mark som brukades samfällt. Det kostade på att hålla hus och hov, både

för frälse och kung, och arrendena blev därför en inkomstkälla. Genom att kungen donerade ut sin jord till stormän, kunde de senare låta kolonisera mark, som på sikt gav medel för uppbyggnaden av frälsets rustjänst. Under medeltidens första århundraden kunde på så sätt en snabbt ökande befolkning sättas in på nyodling i obebyggda, men för riket betydelsefulla områden. Arrendatorerna behöver inte bara ha varit friviliga trälar; möjligen var de för få för att uppodla all jord. Även hantverkare och militärt manskap, kan ha tagit upp nyodlingar på frälsemark.

## Slagg och "Måla" hör ihop

Vi hittar namnet Måla i Nykils socken och Sävsjömåla i Ulrika socken. För Ulrikas del finns en direkt koppling mellan slagg och måla-namnet, eftersom man tidigare har hittat slagg, sannolikt från blästbruk, på Sävsjömålas ågor. Dessutom antyder ock-





*Kanske var blästbruket ett sätt för skogsbönderna att betala sitt markarrende.*

så tre nya <sup>14</sup>C-dateringarna från lika många platser med slaggarvarp, att järnframställning kan ha varit en av anledningarna till den medeltida kolonisationen i de södra skogsbygderna. Från två platser nära Frillesbo gård i Nykils socken var slaggarvarpet från 1200-talet. Dateringen från Ulrika socken, nära Åsorp, var något yngre, och låg mellan åren 1280 till 1430 e Kr. Kanske var blästbruket, tillsammans med andra inkomstkällor, ett sätt för skogsbönderna att betala sitt markarrende.

Dessutom berättar själva slaggen från de daterade platserna - plus slaggen från ytterligare en handfull kända slaggarvarp i socknarna - att det måste ha skett ett tekniskifte i Östergötland någon gång under medeltiden. Och då pratar vi inte om övergången från blästbruk till masugnsbruk. Det fanns troligtvis redan masugnar i Östergötlands norra bergslag, när de medeltida skogsbönderna i Ulrika och Nykil framställde sitt järn på gammalt sätt. Nej, slaggen från Ulrika och Nykil är

från det äldre blästbruket. Men den liknar, enligt slaggeknipen, mera den slaggen som kommer från slaggtappningsugnar, än avfallet från den traditionella östgötska blästugnen. I den senare får slaggen rinna ner i en grop under själva ugnen. Men exakt hur själva ugnen har sett ut i de södra skogsbygderna under medeltiden vet vi ännu inte, inga ugnar har ännu grävts ut.

Erika Räf

erika.raf@ostergotlandsmuseum.se

## Plus i kanten

### Lite om blästbruk och masugnsbruk

**Blästbruk** är "... järnframställning i blästugnar för produktion av ej tackjärnsartat järn ur huvudsakligen jord-, sjö- och myrmalmer, samt dess vidareförädling till ämnesjärn och färdiga produkter..." (Englund 2002).

**Blästbruk** är en äldre term som har återanvänts. Man har tidigare kallat blästbruket för primitiv eller lågteknisk järnhantering. Blästbruk är emellertid varken "primitivt" eller "lågtek-niskt"; det rör sig snarare om en annan process än den som har med masugnar och hyttbruk att göra. Förenklat sett kan man säga att blästbruket i regel producerar ett mjukt, smidbart järn med låg kolhalt direkt ur malmen, medan masugnsbruket ger ett

järn med hög kolhalt, som går att gjuta men som måste bearbetas vidare för att bli smidbart.

**Det senare masugnsbruket** dominerade från medeltiden och framåt, t ex inom Östergötlands norra bergslag. Hyttor och gruvor i Hällestad nämns först gången år 1377, för Vånga bergslags del omtalas "Lada hytta" år 1386. Från Godegårds bergslag finns en <sup>14</sup>C-datering av ett hyttområde, Tidingshyttan, till 1220 - 1270 e Kr.

**Det finns ett 30-tal** arkeologiskt undersökta östgötska blästugnar; alla är någon form av schaktugn, med en underliggande grop där slaggen samlas. Rent generellt brukar gropschaktugnen höra järnåldern till. I en tappugn däremot tappas slaggen och järn ut genom en räna från ugnen. Denna ugns-typ är tidigare inte känd från Östergötland.

### Bilder:

**1** Experiment med blästugn vid ett nordiskt forskarmöte i norska Kittilbu. Den här blästugnen (en gropschaktugn) liknar dem som vanligtvis användes i Östergötland. Men ugnarna i Nykil och Ulrika måste ha varit något annat. Foto: UV GAL, Uppsala.

### Lästips:

Lars-Erik Englund. **Blästbruk.**

**Myrjärnhanterings förändringar i ett långtidsperspektiv.** 2002. Jernkontorets Bergshistoriska skriftserienr 40. Stockholm.

Jan Paul Strid, **Från Mumsmålen till Duvemåla. Den svenska måla-kolonisationen under medeltiden. En topolingvistisk studie.** 2006. Sällskapet Runica et Mediaevalia. Stockholm.



Lika svårt som Linköpings stolthet Lars Winnerbäck hade det med brudarna från Berga i låten *Söndermarken*, lika svårt var det säkert att imponera på kvinnorna som levde där för över tusen år sedan. Dessa välbärgade damer bör ha varit mer än vanligt självmedvetna, i alla fall om vi får döma efter de överdådiga smyckeuppsättningar som de har fått med sig i sina gravar.



## Brudarna från Berga

*Kända för sin sköna stil redan för 1000 år sedan*

I början av 1960-talet undersökte Östergötlands museum hundra gravar på ett stort gravfält i Berga, en stadsdel i södra Linköping. Flera av gravarna visade sig innehålla lämningarna efter kvinnor, som hade fått med sig magnifika pärluppsättningar liksom smycken av brons - till skillnad från männen som verkar ha begravts helt utan gåvor. Under hösten 2013 återvände museets arkeologer till den gamla utgrävningsplatsen och brudarna i Berga.

De undersökta gravarna i Berga bestod av olika former av stensättningar, som lagts över de döda, vilka först hade kremerats. Gravfältet användes från 400-talet fram till början av 1000-talet e Kr, det vill säga folkvandringstid, vendeltid och vikingatid i arkeologiska termer. Området, där gravarna låg, hade tidigare använts som militärt övningsområde och arkeologerna på 1960-talet misstänkte att skyttehål och granater hade förstört det mesta. Men det visade sig att flera av kvinnogravarna, främst från vendeltid och vikingatid, innehöll kedjor med närmare hundratalet pärlor av glas - några med guld- och silverfolie - samt pärlor av bergskristall och karneol. Dessutom fanns det bronsmycken och rester efter

skrin, där de döda kunde ha fått med sig fler personliga ägodelar.

### Männens föremål inte särskilt viktiga

I vanliga fall innehåller vendeltida och vikingatida mansgravar inte sällan vapen eller liknande utrustning, medan kvinnor oftast har fått med sig högst ett tiotal pärlor och bronsmycken. Utan tvekan har män begravts på Berga, men ingen av dem har fått med sig vapen eller några mer märkvärdiga dyrbarheter som gravgåva. Det rör sig istället om keramik, en och annan pärla liksom ibland ett bryne.

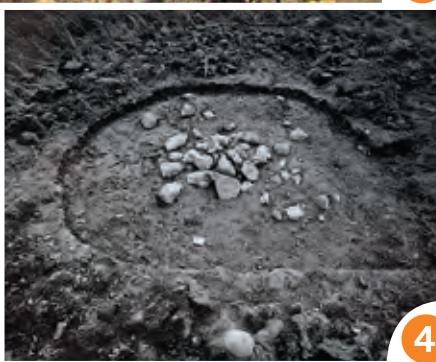
I början på 1990-talet undersökte Riksantikvarieämbetets arkeologer en samtida gravplats vid Västra Bökestad, öster om Linköping. Och här är bilden densamma:

inga mansgravar med värdefulla gravgåvor, utan istället kvinnogravar med en rikedom främst i pärlkedjor, ibland med flera än hundra pärlor. Gravplatserna i Berga och Västra Bökestad visar oss en bild av ett östgötskt samhälle där männens föremål och vapen inte tycks ha varit viktiga - i alla fall inte i gravsammanhang - varken för deras egen eller för familjens identitet. Däremot berättar kvinnornas prägliga pärlkedjor både om självmedvetenhet och om släktens rikedom.

### Grävmaskin uppdragar nya spår

Under hösten 2013 återvände arkeologer från Östergötlands museum till den gamla utgrävningsplatsen i Berga. Det skulle byggas nytt på platsen och vi befarade att ytan





fortfarande innehöll ”bortglömda” gravar som inte hade undersökts vid den gamla grävningen. I början av 1960-talet utfördes nämligen all grävning för hand och man undersökte bara gravar som tydligt syntes ovanför markytan.

Med facit i hand kan vi nu konstatera att 1960-talets metod inte var tillräcklig för att upptäcka alla gravar och övriga lämningar på ett gravfält. Till skillnad mot då schack-

tade vi nu fram hela ytan med hjälp av grävmaskin. Till en början var resultatet ganska magert. Visserligen hittade vi nio eldstäder samt ett par gropar och stolphål men de förväntade gravarna lyste med sin frånvaro.

#### Vovven vid sista vilan

Men på en liten stenig höjd, såg vi plötsligt små, små brända ben i marken, efter att grävmaskinen hade tagit bort det översta

## Plus i kanten

För den som är intresserad av varför djur fick följa med den gravlagde hänvisas till Erika Räfs artikel *Inte utan min psykopomp* i Arkeologi i Östergötland 2012.

#### Bilderna:

**1** De begravda kvinnorna i Berga har fått med sig vackra och överdådiga smycken, med pärlor av glas, bergkristall och karneol. Några av pärlorna är överdragna med guld eller silverfolie. Den lilla figuren av brons är ett lås till ett skrin.

Foto: Lasse Norr, Östergötlands museum.

**2** Grävmetodik å la 2013. Hela undersökningsytan framschaktad med grävmaskin. Centralt i bilden syns en stensträng (en gammal kollapsad stenmur) som löpte tvärs över ytan.

Foto: Viktoria Björkhager, Östergötlands museum.

**3-6** Grävmetodik å la början av 1960-talet. Enskilda gravar avtorvade för hand. Prydligt, men vad fanns i utrymmet mellan de synliga gravarna?

Foto: Östergötlands museum.

” Kvinnornas pråliga pärlkedjor berättar både om självmedvetenhet och om släktens rikedom.”

jordtäcket. När vi rensade rent ytan påträffades ännu mer ben och dessutom keramik, liksom nitar och nubb från ett skrin. Totalt sällade vi fram drygt sju kilo brända ben. Hittills har den osteologiska analysen visat att det rör sig om ben från en människa som var äldre än 50 år. I benmaterialet finns även djurben från nötkreatur, fisk, fågel, får/get och en gammal hund. Personen fick alltså ta med sig hunden in i himlen, eller vad det nu kan ha hetat på den tiden...

Vi konstaterade också att den lilla höjden delvis hade skapats på konstgjord väg. Utifrån fynden kan gravanläggningen sannolikt dateras till senare delen av yngre järnålder, det vill säga samma tid som de undersökta gravarna från 1960-talet.

Ole Stilborg  
skea@stilborg.se  
Fredrik Samuelsson

fredrik.samuelsson@ostergotlandsmuseum.se





# Fem stenar viktigare än någon karta

*Gränsmärken visar vem som äger vad*

Alla lämningar kan berätta en historia, också de minst iögonfallande. Några resta stenar på ett enkelt fundament skildrar en tid då gränser märktes upp med *utliggare*, *visarstenar* och *femstenarör*.

Om du kör utefter Gammalkilsvägen i skogstrakterna söderut mot samhället Ulrika kan du, om du är uppmärksam, se ett välbevarat parti av gamla Ulrikavägen som slingrar sig fram i skogen. Den gamla vägbanken ligger på den högra sidan av körriktningen, ett par kilometer innan du anländer till tätorten.

Delar av det vidsträckta skogsområdet på denna sida av vägen förvaltas idag av Länsstyrelsen Östergötland och utgör norra delen av Ycke naturreservat. Omkring 25 meter från dagens vägbanan upp i skogen finns här en stor stenhög, två och en halv meter i diameter.

## Den tidens gränsmärke

Tittar man efter ordentligt kan man se att fyra stenar i stenpackningen är uppresta. De har ursprungligen varit fem. Stenhögen utgör en ålderdomlig typ av gränsmärke – ett så kallat *femstenarör*.

Intakta femstenarör finns inte på särskilt många ställen i Östergötland längre. De flesta har förstörts eller förändrats trots att

gränsen – eller rågången med ett annat ord – som de en gång har återgett fortfarande gäller. Det fysiska gränsmärket var det som i första hand visade begränsningen för en fastighet. Bara i de fall där märken hade försvunnit eller där gränsen aldrig utmärktes på marken gällde kartor och andra handlingar. Gränsmärket fyllde därför en mycket viktig funktion för att åtskilja olika jordegendomar från varandra.

## Hjärtsten och biliggare

Femstenarör finns omnämnt redan i Magnus Erikssons landslag från 1350-talet. Under historisk tid var femstenarör, tillsammans med fasta märken (exempelvis stora stenblock eller äldre träd) och upphuggna rågator, de gränsmärken som användes för att markera gränslinjer. I Jordabalken i 1734 års lag fanns noggranna bestämmelser om hur de skulle konstrueras. Enligt Jordabalkens första paragraf så skulle *rå och rör byar emellan [...] läggas med fem stenar, fyra utan, och en hjärtsten mitt uti*. Den centralt resta *hjärtstenen* skulle

alltså omges av fyra resta mindre stenar. De mindre stenarna kallades ofta *biliggare* och var antingen orienterade efter huvudväderstrecken, eller i riktning för sammanstrålade rågångar. Biliggare som låg i en gräns skulle vara resta, skarpkantade och platta med stenens bredd i linje med den gällande gränsen, medan biliggare som inte låg i en gräns skulle bestå av resta rundade stenar.

## Utliggare och visarstenar

De fem stenarna restes oftast i ett kallmurat fundament av sten, men ibland även direkt i marken. För att lättare kunna orientera sig vidare från femstenaröret i linje med den





### Plus i kanten

- 1 Skiss över ett femstenarör med dess olika komponenter.  
Illustration: Mats Gilstring, Östergötlands museum.
- 2 Femstenaröret i Ycke. I förgrunden ses en kantställd utliggare placerad i en liten övermossad stenpackning. I bakgrunden kan hjärtstenen och en biliggare skymtas.  
Foto: Kjell Svarvar, Östergötlands museum.



2



gällande rågången reste man också ytterligare stenar i närheten. De kallades *utliggare*, och stod fem till 20 meter från hjärtstenen. Utliggaren ställdes på kant i marken med längdriktningen i linje med rågången. För att markera gränslinjen till nästa femstenarör restes enkla *visarstenar*...*ej längre från annan, än rop them emellan höres* (1734 års Jordabalk 2. §).

### Träkol under stenen som markör

I äldre tider skulle man vid byggandet av gränsmärket placera något material under hjärtstenen, som träkol eller tegelfragment. Det ansågs vara viktigt, eftersom det vid en framtida gränsvist skulle bevisa att hjärtstenen en gång hade rests av människor. Senare kom bruket att hugga in rågångens väderstreck i berghällen, eller i en lagd stenhäll, under hjärtstenen.

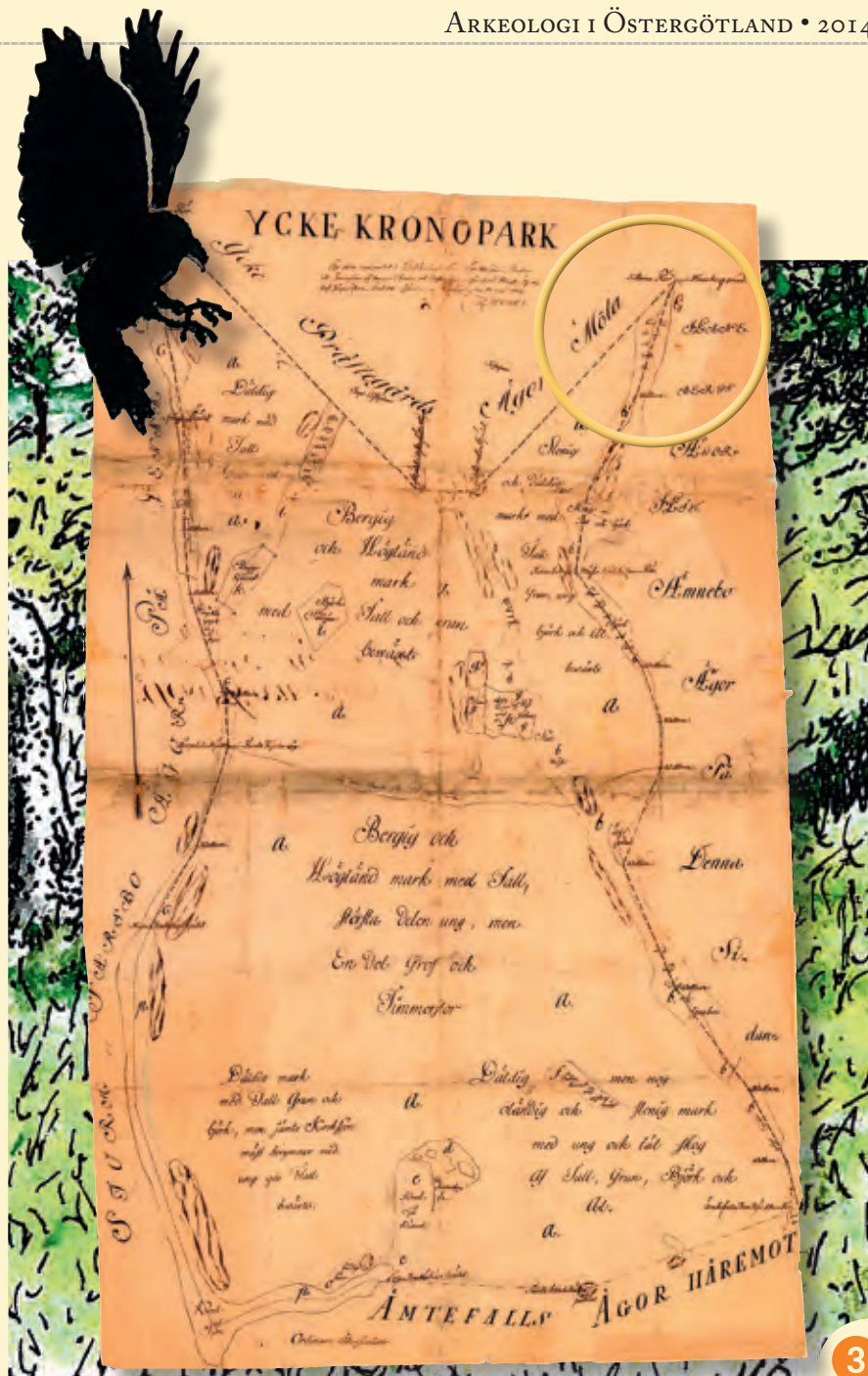
Vad kan då femstenaröret söder om Gammalkilsvägen berätta? Genom äldre lantmäteriakter vet vi att det byggdes tisdagen den 3 april år 1798. En dag tidigare hade upprättandet av ett rörlägningsprotokoll inletts av dåvarande lantmätaren Fredrik Wadman. Genom protokollet skulle Wadman "uppgå rågång" och samtidigt upprätta beskrivning på alla gränsmärken som då sattes upp omkring Ycke kronopark.

### "5 Stena Rör wid Haneberg grind"

När Ulrika socken bildades 1736 kom småningom skogsvaktarbostället på Ycke att omvandlas till kyrkoherdeboställe. I samband med det föreslogs att en del av det tidigare skogsvaktarboställets skogsmarker skulle omvandlas till kronopark för kolning till Boxholms bruk. Bottnarna efter kolmilor kan idag ses på många håll i skogarna i den tidigare kronoparken. Redan 17 år innan Wadmans fältarbete började hade den då verksamma vice lantmätaren Samuel Gustaf Ljunggren fått i uppdrag att kartera den nybildade kronoparken. Men på grund av olika omständigheter som rörde frågor kring kronoparkens exakta gränstragning, kom dess omgivande gränser att markeras ut i terrängen först i samband med Wadmans insats.

På Ljunggrens karta kan vi emellertid se femstenaröret markerat med texten *5 Stena Rör wid Haneberg grind*. På kartan är också en kort sträcka av den äldre landsvägen utritad. Vägbanken och grindstenarna till den tidigare grinden vid Haneberg, tillsammans med gränsmärket, ligger fortfarande kvar i skogen. Lämningarna är en del av ett bevarat historiskt utsnitt av landskapet som kan berätta något om hur Ycke kronopark en gång blev till.

Kjell Svarvar



### Plus i kanten

**3** En karta över Ycke kronopark från 1781 med femstenaröret markerat. Lantmäterimyndigheternas arkiv, akt 05-ulr-8.

**4** Den gamla landsvägssträckningen med grindstenarna vid Haneberg, varav den högra idag har fallit omkull. Foto: Kjell Svarvar, Östergötlands museum.

[kjell.svarvar@ostergotlandsmuseum.se](mailto:kjell.svarvar@ostergotlandsmuseum.se)





2

3

# Huvuden på skaft

## *Märkliga ritualer i Motala för 8000 år sedan*

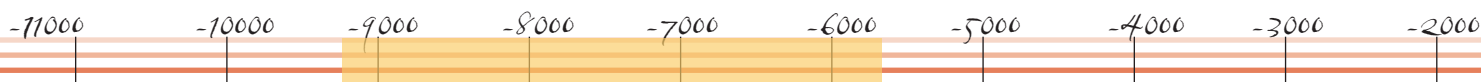
Innan utgrävningarna för dubbelsspåret i Motala började var platsen en vit fläck på kartan för stenåldersforskare. Femton år senare framstår Motala som en av de intressantaste platserna från äldre stenålder i norra Europa. Ett av de undersökta områdena är helt unikt. Ingen annanstans har människoskallar från äldre stenålder hittats monterade på trästörar.

De senaste årens undersökningar i Motala har berört fyra platser från äldre stenålder. Här berättar vi om undersökningarna på Kanaljorden, vilka har genomförts av Stiftelsen Kulturmiljövård.

Kanaljorden ligger direkt norr om Göta Kanal och ett stenkast från Motala Ström. Från områdets högsta punkt invid kanalen kan man skymta Vättern några hundra meter längre åt väster. Trots närheten till strömmen och Vättern, hör de flesta mänskliga ▶

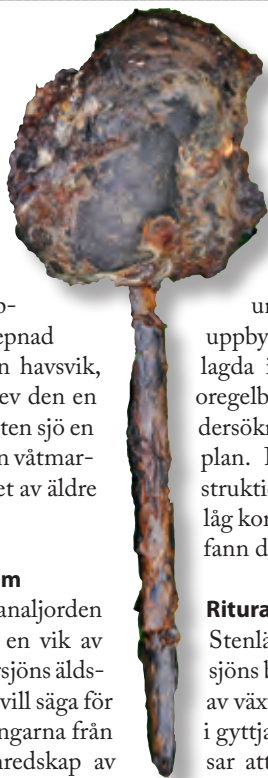
### Plus i kanten

- 1 Människoskalle monterad på trästav.  
Foto: Fredrik Hallgren, Stiftelsen Kulturmiljövård.
- 2 Kranium under utgrävning.  
Foto: Anna Arnberg, Stiftelsen Kulturmiljövård.
- 3 Kranium av man.  
Foto: Fredrik Hallgren, Stiftelsen Kulturmiljövård.





► verksamheterna på Kanaljorden ihop med en mycket mindre våtmark i området. Denna våtmark har under loppet av äldre stenålder bytt skepnad flera gånger: först var den en havsvik, sedan en liten sjö, därefter blev den en del av Fornvättern, sedan en liten sjö en gång till, och till sist kärr innan våtmarken slutligen växte igen i slutet av äldre stenålder.



Till ritualen hade man byggt en stenläggning på botten av sjön. Stenläggningen var ungefär 200 kvadratmeter, och uppbyggd av stora stenar, som var tätt lagda i flera lager. Anläggningen var oregelbunden, men vi kunde vid vår undersökning ana en rektangulär grundplan. Förutom stenar innehöll konstruktionen massor med trästöror, som låg kors och tvärs bland stenarna, när vi fann dem.

### Ännu fanns inte Motala Ström

Den äldsta bosättningen på Kanaljorden är från tiden då Vättern var en vik av Yoldiahavet (namnet på Östersjöns äldsta fas) omkring 9200 f Kr, det vill säga för cirka 11 200 år sedan. Lämningarna från denna period består av stenredskap av flinta, kvarts, kvartsit och sandsten, samt en konstruktion byggd av spetsade trästöror som körts ner i yoldialeran i botten av våtmarken. Troligen är det resterna av en fiskfälla.

När Vättern avsnördes från havet – omkring 8500 till 8000 f Kr – fanns det vid ett skede inget utlopp för vattnet. Motala Ström hade ännu inte bildats! Under en period svämmade sjön över sina breddar och dränkte det omgivande landet. På Kanaljorden har vi spår både efter översvämning, och efter mänsklig bosättning som kan knytas till olika skeenden av översvämningen.

Så småningom blev trycket av vattnet för stort och en dämmande barriär bröts ner, varefter Vätterns vatten fann en väg i det som hädanefter kom att bli Motala Ströms fåra ner mot Boren. När vattnet bröt igenom åsen tog den tidigare fasen med översvämningar slut – Vätterns yta sänktes cirka fem meter – en vattennivå som sedan dess har varit konstant vid Motala. Våtmarken på Kanaljorden, som under översvämningen var en vik av Fornvättern, återgick till att bli en isolerad liten sjö. Spåren efter bosättningar försvinner nu från Kanaljorden; istället etableras stora boplatser längs Motala Ströms stränder strax intill – fornlämningar vi känner som Verkstadsvägen och Strandvägen.

### Människoskallar på spett

Århundradena efter 6000 f Kr blev den lilla sjön på Kanaljorden skådeplats för något helt nytt: ritualer som bland annat innebär att visa upp människoskallar monterade på trästöror, skallar som sedan placerades på botten av den lilla sjön.

### Riturer utförda på sjöbotten

Stenläggningen ligger i gyttjan på sjöns botten. Lämningar av olika typer av växter och smådjur som påträffades i gyttjan, och som har levt i vattnet, visar att sjöns djup har varit minst en halvmetr och max två meter. Gissningsvis har det varit knädjupt till midjedjupt vatten när stenläggningen byggdes.

På stenläggningen på sjöbotten har sedan flera ritualer utförts. Mest iögonfallande är de mänskliga kvarlevorna – främst skallar och delar av skallar – som har lagts ut. Skallar och skallfragment från minst tio vuxna har påträffats. Förutom delar av kranier finns enstaka ben från andra delar av kroppen, som lärben och skenben, men alldeles för få med tanke på antalet kranier. Det är alltså inte hela kroppar som lämnats på platsen, utan utvalda ben eller kroppsdelar. Det finns ett undantag, och det gäller det enda barnet – ett nyfött spädbarn. Från denna lilla individ finns ben från hela kroppen bevarade.

### Svårfångad symbolik

Två av de vuxnas skallar var monterade på trästöror, som ännu satt kvar när de hittades. Skador på flera av de övriga kranierna visar att flera av dem ursprungligen har varit uppsatta på samma sätt. Tydligt har skallarna visats upp på träskäft, som en del av ritualen, innan de lades på botten av sjön.

Förutom mänskliga kvarlevor har man också lagt ner föremål av sten, ben, horn och trä. Många av sakerna är hela och felfria och har karaktären av gravgåvor eller offer. Man har också lagt ner delar av djurkroppar, bl a vildsvin, kronhjort och brunbjörn. Intressant nog visar djurbenen ett motsatt mönster jämfört med människobenen. Medan de förra helt domineras av kraniefragment och då främst skallar utan underkäke, så saknas skallar nästan helt bland djurbenen. Man anar här en symbolik, vars exakta innebörd är svårfångad för oss.

”Ritualerna innebär att visa upp människoskallar monterade på trästöror.”



Men varför ligger människoskallarna här? Vi funderar kring två tolkningar, som skiljer sig helt åt:

- Skallarna är troféer av fiender som dödat i strid. De har visats upp på trästöror och sedan sänkts i sjön på Kanaljorden.
- Skallarna ingår i en andra begravningsritual. De döda har först gravlagts på annan plats, till exempel i jorden eller på en plattform. Utvalda ben (ofta skallar)





“Massor med trästörar, låg kors och tvärs bland stenarna, när vi fann dem.”

5



6



7



8

har sedan valts ut för att genomgå ytterligare gravläggning på Kanaljorden. Under de kommande årens arbete med undersökningsrapporten ska vi gå till botten med tolkningsfrågorna. Kanaljorden är en unik fyndplats, ingen annanstans har människoskallar från äldre stenålder hittats monterade på trästörar och nedlagda på botten av en sjö.

Det gör det extra svårt att tolka lämning-

en, vi har helt enkelt inget att jämföra med. Förhoppningen är att laboratorieanalyser av människobenen ska ge oss ledtrådar som leder till en slutgiltig tolkning av vad som hänt.

Fredrik Hallgren  
fredrik.hallgren@kmmmd.se  
Elin Fornander  
elin.fornander@kmmmd.se



4

## Plus i kanten

### De åt mycket fisk

**Tack vare** att några av skallarna är mycket välbevarade har vi haft möjlighet att genomföra en rad laboratorieanalyser som ger oss information om människorna, vars kvarlevor lades i sjön. Analys av kol- och kväveisotoper ger oss information om vad man har ätit, strontium- och blyisotoper ger ledtrådar var man har levt, och DNA-analys ger information om släktskap. Analyserna är långt gångna men ännu inte vetenskapligt publicerade. Några preliminära resultat är att det är människor som ätit mycket fisk, vissa åt insjöfisk, andra fisk från Östersjön. Vidare pekar analyserna på att de inte har levt året om vid Motala, men det är möjligt att de regelbundet har besökt platsen, till exempel i samband med fisket efter lekande fisk. Släktskapsanalysen har visat att två män är nära släkt på modernet, medan ytterligare fem analyserade individer (två kvinnor, tre män) inte är släkt med dessa eller varandra.

### ► Lästips:

Tom Carlsson (red.). *Mötesplats Motala – de första 8000 åren*. 2004. Linköping.

- 4 Arkeolog Nathalie Dimc visar upp ett flintspån som hittats i lagren från Fornvätterns översvämningssfas.  
Foto: Sandra Lundholm, Stiftelsen Kulturmiljövård.
- 5 Utgrävning av södra änden av våtmarken på Kanaljorden, strax norr om Göta Kanal.  
Foto: Fredrik Hallgren, Stiftelsen Kulturmiljövård.
- 6 Flinteggad bentspets.  
Foto: Fredrik Hallgren, Stiftelsen Kulturmiljövård.
- 7 Dekorerad skaftålsacka av horn.  
Foto: Fredrik Hallgren, Stiftelsen Kulturmiljövård.
- 8 Utgrävning av stenläggningen i våtmarken.  
Foto: Fredrik Hallgren, Stiftelsen Kulturmiljövård.





**1** Schnittger gjorde även insatser 1907 och 1912 vid det numera borttagna gravfältet Smörkullen, vid foten av Omberg. På bilden syns en av Schnittgers medarbetare. Smörkullen är ett av de största gravfälten från äldre järnålder i Sverige med 600–700 gravar. Foto: Bror Schnittger 1907, Kulturmiljöbild.



# BROR SCHNITTGER

*Visionär arkeolog tog östgötska fornborgar till sitt hjärta*

Bror Schnittger var en framträdande arkeolog för 100 år sedan – med en vetenskaplig spännvid från äldsta stenålder till medeltid. Många av hans idéer var visionära för sin tid. De östgötska fornborgarna var ett av hans huvudintressen.

**B**ror Schnittger föddes år 1882 i Helsingborg. Fadern var bataljonsveterinär och inflyttad från Danmark. Modern stammade från Norrköpingsläkten Gödecke, en bakgrund som säkert påverkade Schnittgers intresse för Östergötland. Pappa var döpt till Johannes Discher Diogenes Mucius Seavole och farbror hette Socrates Plato Maximilian! Namnvalen vittnar om att farfar, som bl a tjänat i Napoleons armé, var väl beläst i den romerska historien och grekiska litteraturen. Och just språk och litteratur inledde Bror Schnittgers universitetsstudier. Han drogs emellertid över till fornkunskapen, det nya examensämnet, som lockade så många studenter i början av seklet. Schnittger blev fil kand i Lund och år 1910 blev han klar med sin licentiatexamen i Uppsala. Samma år promoverades han till filosofie doktor på en avhandling om Förhistoriska flintgruvor och kulturlager vid Kvarnby och S. Sallerup i Skåne.

## Gift med likasinnad – Hanna Rydh

Schnittger blev år 1907 amanuens vid Kungliga Vitterhetsakademien och år 1915 fick han tjänst vid Kungliga Myntkabinetet. Nu träffade han också sin blivande fru, Hanna Rydh, som var hans arkeologielev. Rydh disputerade år 1919 i arkeologi som den första kvinnan i Sverige. De gifte sig samma år och fick snart två pojkar. Hanna Rydhs livsverk var mångskiftande. Hon ledde bl a arkeologiska undersökningar på Birka och Adelsö, men var också socialt, feministiskt och kulturpolitiskt engagerad. Hanna Rydh gav också ut många populärvetenskapliga skrifter, några av dem med sin man. 🍷



2



3

## Plus i kanten

- 2 Foto från andra årets utgrävningar av Boberget år 1907. Fotograf okänd, Kulturmiljöbild.
- 3 Totalt undersöktes femton gravar vid gravfältet Ljunga i Skönberga socken åren 1908 och 1910-1912. På bilden syns centralröset i en av de undersök-

ta gravhögar. Gravfältet ligger inte långt från Skönberga kyrka. På det stora gravfältet finns gravar från yngsta bronsåldern till vikingatiden. Bland Schnittgers fynd märks flera fina glaspärlor, ornerade benföremål, bronsarmband, söljor, remändebeslag och ett förkolnat bröd. Foto: Bror Schnittger 1908, Kulturmiljöbild.



### Fältarkeologen

Schnittger gjorde sin fältarkeologiska debut i juni 1905, då han deltog vid undersökningen av en gravhög i Halland. Han handleddes av den några år äldre, från Söderköping bördige, arkeologen Ture Johnsson Arne. Schnittger ledde själva de följande åren omfattande grävningar i flintgruvor och kulturlager i Skåne.



Som tjänsteman vid Statens historiska museum fick han också möjlighet att under närmare 20 år fara runt i Götaland och utföra utgrävningar. Oftast gällde det att rädda resterna av redan mer eller mindre förstörda fornlämningar. Ibland kunde han emellertid efter privata donationer genomföra mer omfattande utgrävningar. Hans intressen förlades särskilt till Gotland och Östergötland. Bland annat resulterade det i utgrävningar av flera av de gotländska skeppsformiga stensättningarna, en spektakulär gravform. På Stora Karlsö undersökte han grottan Stora Förvar, samt bearbetade materialet från Hjalmar Stolpes gamla undersökningar av grottan. Hjalmar Stolpe, som kanske är mest känd för sina stora utgrävningar av det vikingatida Birka på Björkö i Mälaren, hade under 1890-talet även undersökt stenålderlämningarna i Stora Förvar. Som förberedelse för grottagrävningarna studerade Schnittger i Frankrike paleolitiska, mesolitiska och neolitiska fynd, det vill säga stenålderns alla perioder, från den äldsta jägar- och samlarstenåldern fram till bondestenåldern.

### Östgötska fornborgar

Det är framför allt forskningen om järnålderns fornborgar på Vikbolandet och kring Norrköping som gjort Schnittger till ett namn inom östgötsk arkeologi. Sedermera professorn vid Uppsala universitet, Oscar Almgren, hade 1906 påbörjat undersökningar vid fornborgen Boberget i Östra Stenby socken på Vikbolandet.

Utgrävningarna fortsatte under 1907 med Schnittger som en av arkeologerna och han tog vid och utvidgade Almgrens forskning av de följande åren. Flera spännande resultat och fynd gjordes, som t ex sländtrissor, vävtyngder och en förbränd kornbrödsbulle! Den senare kan fortfarande beskådas på Östergötlands museum. Ytterligare ett brödfynd gjorde han för övrigt senare på gravfältet Ljunga utanför Söderköping.

På Kungliga Vitterhetsakademiens bekostnad kunde Schnittger under några höstveckor 1908 resa runt i östra Östergöt-



4



6

land och studera fornborgarna. Han besökte inte mindre än 21 stycken och gjorde provgröpar på flera av dem. Förutom Boberget, fann han keramik och kulturlager på åtta av fornborgarna, som exempelvis Gullborg i Tingstads socken, Brudberget i Borgs socken och Torsklint i Kvillinge socken. De följande åren utvidgade han undersökningarna på en del av borgarna.

### Här höll östgötska eliten till

Flera av de undersökta borgarna visade sig vara fast bebodda under sen romersk järnålder – tidig vendeltid, det vill säga för mellan 600 och 400 år sedan. Bevisen för fast bebyggelse bestod bland annat av husgrunder, lämningar efter metallgjutning och hushållsproduktion. Under senare år har arkeologen Martin Rundkvist menat att Gullborg är en hemvist för östgötsk elit under sen romersk järnålder, i praktiken det enda fallet där vi vet den exakta platsen för en dåtida elitbosättning i landskapet. Antagande görs utifrån Schnittgers fynd av romerskt importglas och ädelmetall.

Schnittger genomförde flera andra undersökningar av skiftande karaktär. Oftast rörde det sig om gravar, men även stenåldersboplatser och mossfynd från bronsåldern avhandlades. Ett av de sista arbetena var en sammanställning om Bjärka-Säby under forntiden. Schnittger dokumente-

rade inte bara förhistoriska lämningar. År 1908 biträdde han t ex arkeologen Otto Janse på medeltidsborgen Ringstadaholm. Sommaren 1909 gjorde han en mindre undersökning i Söderköping i samband med att ett hotell uppfördes. Schnittger uttrycker en stor frustration över att han endast fick tillfälle att undersöka mindre än en procent av exploateringsytan! Han poängterar också att få medeltidsundersökningar har utförts i Sverige. I det lilla Söderköpingsschaktet kom det flera intressanta lämningar och fynd, som exempelvis nycklar och benkammar från 1000-1100-talen.

### Breven berättar

Schnittger var en flitig brevskrivare och vi får en inblick i den östgötska arkeologivardagen i ett par brev som skrevs i början av september 1917. Det första är till sin mor Edla och inledningsvis skildras livet i fält:

*Kära lilla Mor!*

*Ett par rader i all hast. Det har varit litet jäktigt idag och ikväll skall jag sitta ute en stund med Nordén, som kommer och hämtar mig kl. ½ 9. Jag tycker inte mycket om rummet, vaser, målade glasflaskor, planscher på väggarna och annat kravs. Men jag spar ju 25 å 30 kr. på detta sätt och det är ju en tröst. Fru Martin är en trevlig kärring som haft turisthotellet på Visingsö men är nog snäll fast pratsam och efterhängsen. Sängen*





7

är bra, det är huvudsaken. Värre är det med maten – väldigt dyrt på restaurang, frukosten nära 4 kr., middagen smör och bröd samt en rätt 2,65 o.s.v. Jag har mitt arbete dels vid Skälf dels vid Borg och jag var nere idag och hälsade på fru Hilding, honom träffade jag ej. Fick löfte att få äta frukost och middag där tillsvidare. Det är en välgärning ty matfrågan är verkligen bekymmersam och den har oroat mig mycket idag, ty det skulle bli för jäktigt att cykla ut och in till stan 2 ggr extra för den saken. – Tänk jag bad just nu frun sy in en knapp i västen och upp-täckte att hon satt i mörkret innanför mitt rum. Hennes enda lampa har jag förstas förutom kanske någon kökslampa, som hon ej törs tända i dessa fotogentider...

I brevet till sin fru Hanna veckan senare är han något mer bekymmerslös:

*Sitter i en bekväm länsstol och skriver.*

*Har varit i fältet hela dagen från ½ 7. Åt frukost kl. ½ 9 i en arrendatorsfamilj men har ej fått middag förrän ½ 7 i kväll här på Sandared. Nu läser jag tidningen, röker cigarr (fy) och dricker en grogg sedan jag druckit ut punschen (fy !!!). Längtar hem till ro, det är jäktigt, ute på den blåsiga Norrköpingslätten. Arbetar nu vid Leonardsberg norr om strömmen...*

#### Den sista tiden

När Bror Schnittger skrev sina brev hade han nyss inlett grävningarna vid den sägensomspunna borgen Aranäs i Västergötland. Grävningarna sysselsatte honom fram till 1923 och blev hans sista stora arkeologiska insats. Schnittger avled i sitt hem i Danderyd den 1 juni 1924, endast 42 år gammal efter en längre tids sjukdom. De sista månaderna av sin levnad

## Plus i kanten

### Bilderna:

- 4 Spiralformad guldten från fornborgen Gullborg, påträffad vid undersökningarna 1909.  
Foto: Ulf Bruxe 1993, SHM.
- 5 Det lilla porträttet av Bror Schnittger kommer från Fornvännen 1924.
- 6 Foto från utgrävningarna av Boberget.  
Fotograf: Okänd, Kulturmiljöbild.
- 7 Fornborgen Boberget i Östra Stenby socken. Flygfoto från början av 1980-talet. Borgen är befäst på den södra sidan med en kraftig försvarsvall, medan resten av berget skyddas av naturliga stup. Boberget är väl värt ett besök, från toppen skymtar Bråviken i norr.  
Foto: Pål-Nils Nilsson, Kulturmiljöbild.

### Lästips:

Artiklar av Bror Schnittger i *Meddelanden från Östergötlands Fornminnesförening 1907, 1908, 1910 och 1916*. Linköping.

Martin Rundkvist. *Mead-halls of the Eastern Geats: elite settlements and political geography AD 375-1000 in Östergötland, Sweden*. Stockholm: Kungl. Vitterhets historie och antikvitets akademien. 2011. Stockholm.

sammanställde han en text om sin födelsestad Helsingborgs äldre historia och en om Aranäs, ett arbete som Hanna Rydh slutförde och publicerade. Ture Johnsson Arne beskrev Schnittger så här i en nekrolog:

”Till börden delvis dansk ägde Bror Schnittger en hos danskarna mera än hos oss vanlig litterär läggning en satirisk ådra och en ovanlig berättarförmåga. Hans kulturella intressen voro högst omfattande, och han var ingalunda någon lärd stugsittare. Den något nervösa oro som stundom präglade hans uppträdande i yngre dagar, gav under senare år vika för ett manligt lugn, en större koncentration och en ihärdig vilja att inom den kort tillmätta arbetsdagen inrymma ett maximum av gott och samvetsgrant arbete...”

Magnus Stibéus  
magnus.stibeus@raa.se



# Forntida mjölk

*När herdarna slutade sova under bar himmel*

Under århundradena kring Kristi födelse skedde stora förändringar i samhället. Genom det samlade arkeologiska materialet – främst undersökta boplatser och gravfält – vet vi att befolkningen ökade och att de sociala skillnaderna blev större. Samtidigt skedde stora förändringar inom djurhållningen. Enstaka gårdar med vinterstallade mjölkkor och inriktning mot mejeriproduktion dök upp – även om de flesta fortfarande höll kreatur främst för köttets skull.

**T**idigare fanns ett välorganiserat betessystem som innebar att djuren vistades utomhus såväl vinter som sommar. Det fanns inga inhägnade beteshagar, utan herdar vallade djuren och övernattade med dem i betesmarkerna. Hundar hjälpte till att försvara de små hjordarna mot rovdjur som varg och björn. Köttproduktionen betydde mest, även om mjölken också var viktig. Troligen tappades dessutom de levande djuren på blod då och då.

## Herdarna vänder hemåt

Kring Kristi födelse ändras detta. I det arkeologiska materialet kan vi se att enstaka gårdar med inriktning mot mjölk- och mejeriproduktion etableras. Trots det fortsätter de allra flesta gårdarna med utegångsdrift både vinter och sommar – med en viktig skillnad. Herdar, hundar och betesdjur återvänder nu till gårdsplatserna om nätterna och övernattar inte längre ute i betesmarkerna. Både djur och människor knyts fastare till gårdarna – oavsett djurhållningens inriktning.

I gårdarna med fähus stallades storfä – nöt och häst – hela vintern. De arkeologiska spåren är mycket tydliga. Utanför husen påträffas lämningar av gödselhögar, och inne i fähusen finns tydliga spår av att djuren gått illa åt byggnaderna. Skriftliga uppteckningar från 1800-talet beskriver hur fukten från de vinterstallade djurens urin och andedräkt kunde förstöra fähusen mycket snabbt. Det förekom att ladugårdar fick rivas efter 10 till 20 år, eftersom bygg-

naderna hade ruttnat. I det förhistoriska materialet ser vi att fähusen ofta har lappats och lagats, ibland har de rivits och byggts upp igen, säkert av samma orsaker som på 1800-talet.

Men varför gick man från utegångsdrift till fähusdrift? Fähusdriften har ju många nackdelar. När djuren inte själva kan söka födan, får människorna mera arbete med att samla in vinterfoder. I fähusen, där djuren står tätt, infekteras de lättare med sjukdomar som TBC och parasiter. Klövar och hovar påverkas negativt av fukten på golvet. Många forskare, även jag själv, anser att den viktigaste orsaken till att börja stalla djur är mjölken och mejerihanteringen. Det är enklare att mjölka stallade djur, människan bestämmer kalvens mjölkkranson och kan därmed ta undan mer mjölk till egen konsumtion, samtidigt som säsongen när mjölk finns att tillgå blir längre.

## Bod för mejeriproduktion

För några år sedan undersökte vi en gård från tiden kring Kristi födelse vid Hulje utanför Mjölby. Det visade sig vara en av dessa tidiga gårdar med inriktning mot mjölkproduktion. I fähuset fanns plats för högst åtta nötkreatur. Det hade en separat ingång och utanför fanns ett gödsellager där det en gång hade legat en gödselhög. Ett tiotal meter från huset fanns spår av en liten byggnad som innehöll en stor eldstad. I den hittades inga föremål. Inte heller fanns några brända sädeskorn eller matrester i eldstaden, något som talar för att

den lilla byggnaden inte har haft med vardagens matlagning att göra. En möjlighet skulle kunna vara att huset har samband med mejeriproduktionen på platsen.

## Vassla sänkte laktosintoleransen

I Norden finns en tradition av att använda vassla för att framställa mesprodukter. Vassla är den vattniga produkt som jämte ost frambringas vid ystning. I vasslan finns, tillsammans med mjölksocker, en tredjedel av mjölkens protein. Framställning av mes-smör eller mesost innebär bland annat att vasslan får koka försiktigt under mycket lång tid, det rör sig om upp till tio timmar.

Traditionen att använda vassla kan spåras tillbaka i skriftligt material åtminstone till 1500-talet. Men ett forskarlag vid Stockholms universitet menar att det finns mycket som talar för att den går tillbaka mycket längre än så. Man pekar på att Nordens befolkning har en jämförelsevis mycket liten andel laktosintoleranta, det vill säga personer som får magproblem av laktos som finns i mjölk och mejeriprodukter. Koncentrationen av laktos är mycket hög i vassla, och forskarna menar att den höga toleransen för laktos i befolkningen har samband med en långvarig användning av vassleprodukter. Genom kemiska analyser hoppas de kunna visa att förhistorisk keramik har innehållit vassleprodukter.

För att återvända till den lilla byggnaden vid Hulje från tiden för Kristi födelse, har jag föreslagit att den skulle kunna ha samband med just vasslekokning. Det skulle





” Nordens befolkning har en jämförelsevis mycket liten andel laktosintoleranta. Tack vare Nordens långvariga tradition av att använda vassla för att framställa mesprodukter? ”

kunna förklara spåren av långvarigt och intensivt eldande i de fyra på varandra följande eldstäder som funnits i byggnaden. Kanske kan platsen och fyndmaterialet åter bli aktuella, och hypotesen om vasslekning vid Hulje bevisas, när forskarlaget i Stockholm kommit längre i sin forskning.

Maria Petersson  
maria.petersson@raa.se

### Plus i kanten

#### ► Bilderna:

1 I mjölkafällan, Idhult 1915. Elin Johansson mjölkar korna.  
Foto: Christian August Hultgren.  
Östergötlands museums fotoarkiv.

2 Mesosten kokas i Hällbergs fäbod, Orsa, Dalarna.  
Foto: Winberg, 1904.  
Nordiska museets arkiv.

3 Korna mjölkas utanför lagården. Svinhults prästgård, Skuru, 1912.  
Foto: Christian August Hultgren,  
Östergötlands museums fotoarkiv.

#### ► Lästips:

Stig Welinder, Ellen Anne Pedersen & Mats Widgren (red.). **Jordbrukets första fem-tusen år**. 1998. Det svenska jordbrukets historia. Band 1.





1

” När han analyserat våra data från georadarn framträdde en prydlig grundplan till en nästan 48 meter lång hallbyggnad med takbärande stolpar, dubbla krökta väggar, fyra ingångar och en stor eldstad mitt i. ”



2

### Plus i kanten

#### ► Bilderna:

- 1 Kanske har hallen i Aska sett ut ungefär så här. Ett bildcollage gjort av Martin Rundkvists foto av Askahögen sedd från norr i april 2013, tillsammans med en rekonstruktion av den 50 meter stora hallen i Gamla Uppsala. Uppsalahallens grafik är skapad av Felix Cederling med handledning av John Ljungkvist, Uppsala Universitet.

Mer om den mycket spännande forskningen om Gamla Uppsala kan ni läsa på [glaup.blogspot.se/p/the-blog.html](http://glaup.blogspot.se/p/the-blog.html). Med medgivande från projektet: Gamla Uppsala – the emergence of a mythical centre.

- 2 Hallen var navet i samhällets hjul. Här pratade man politik, höll fester och bröllop och offrade till sina gudar. Foto: Shutterstock



# Mäktig kungahall dold under jordhögen i Aska?

I Hagebyhöga socken utanför Vadstena, på en höjd med milsvid utsikt, ligger byn Aska. Bland arkeologer är platsen berömd för ett par vikingatida gravar med extremt rika gravgåvor som har påträffats ute på gårderna. Men den främsta sevärdheten i Aska ligger inne i byn, på krönet vid bygatans norra ände: Askahögen. Nya undersökningar med georadar visar att den döljer spåren efter en vikingatida hallbyggnad.

Gravhögar brukar vara runda. Askahögen är i stället oval, som en enorm limpa, och ovanpå är den platt. Det finns ingenting liknande i Östergötland. Man har spekulerat i om det är en gravhög, eller grunden till ett medeltida kloster, eller en ovanlig geologisk bildning. Under 1980-talet grävde arkeologerna Carin Claréus och Ragnhild Fernholm några mindre schakt i högen och gjorde flera viktiga konstateranden. Askahögen är ingen naturbildning; den har ett kärnröse, en inre stenkonstruktion, som gravhögar brukar ha. I övrigt är den uppbyggd med jord som innehåller spridda krukskärvor och brända benflisor. Men den verkar inte ha något brandlager efter en kremering i botten, vilket annars är vanligt i gravhögar. I stället hittade man ena bakbenet av en häst i kärnröset. En 14C-analys av hästbenet gav en datering till tiden 660–880 e Kr, det vill säga slutet av vendeltiden eller början av vikingatiden. Arkeologerna drog då slutsatsen att Askahögen är ett gravmonument, uppbyggt av jord hämtad från ett äldre gravfält.

## Långhuset ett nav i samhällets hjul

Anders Carlsson, docent i arkeologi vid Stockholms universitet, föreslog för flera år sedan att Askahögen i själva verket är en grundplattform till ett riktigt stort långhus, en så kallad hallbyggnad. Sådana finns i Mälardalen, med särskilt berömda exempel i Gamla Uppsala och vid Fornsigstuna. I hallbyggnaden förde man politiska överläggningar, firade segrar och bröllop, delade upp krigsbyte, offrade till asagudarna och mottog diplomatiska sändebud. Hallen med dess högsäte och figurmyllrande väggbonader var navet i samhällets hjul. Men till alldeles nyligen har vi inte känt till något östgötskt exempel.

Mellan åren 2003 och 2008 ledde jag fältundersökningar på sju ton platser i Öster-

götland i syfte att leta efter tidens hallbyggnader. Vi hittade inga, fast det brändes ordentligt på ett par platser. Vid Aska gav jag mig av resursskäl inte på högen, fast jag funderade på Anders Carlssons förslag. Ute på en åker hittade vi i stället spridda välbevarade smycken från 900-talet, förmodligen lämningar från sönderplöjda gravar. Och bara något år senare påträffades grunden till Östergötlands första hallbyggnad, vid en arkeologisk undersökning vid Ströja norr om Norrköping. Hallbyggnaden vid Ströja byggdes omkring år 500 på plan mark, utan någon plattform.

## Vad georadarn såg

I april 2013 blev det så äntligen dags att ta reda på hur det ligger till med Askahögen. Andreas Viberg, som är specialist på arkeologisk geofysik, och jag åkte ner till Aska en lördagmorgon. Vi spände elastiska linor med tio centimeters mellanrum över högens yta för att få raka mätserier, och Andreas började dra en georadarsläde av och an. Han gick baklänges med georadarn halva lördagen och halva söndagen, jag var mät-dräng och flyttade på linorna allt eftersom. Sedan for vi hem.

När Andreas Viberg hade analyserat våra data från georadarn framträdde en prydlig grundplan till en nästan 48 meter lång hallbyggnad med takbärande stolpar, dubbla krökta väggar, fyra ingångar och en stor eldstad mitt i. Bästa parallellen till huset har undersökts hos sveakungarna i Gamla Uppsala. Min tolkning är att Aska i Hagebyhöga var ett av de vikingatida östgötakungarnas huvudresidens. Vi vet inte vad de hette eller hur långt deras makt sträckte sig, men nog rädde de långt bortom horisonten de såg från gårdstunet på krönet vid Aska.

Martin Rundkvist  
martin.rundkvist@gmail.com

## Plus i kanten

### Vad gör en georadar?

Ett georadarsystem liknar ett ekolod, men är skapat för användning på land. Georadarantennen skickar ner en elektromagnetisk signal i marken och signalen reflekteras från objekt och gränsskikt i jorden. Ekona registreras när de kommer tillbaka till markytan. Under mätningen skjuter georadarsystemet ner radarspår var femte centimeter i raka profiler genom marken medan man går fram och tillbaka över mätområdet.

Georadamätningar passar bra för att lokalisera och avbilda gropar, diken, rör, stenar och stenstrukturer i marken. Genom att mäta många parallella georadarprofiler, nära varandra, är det möjligt att få en form av tredimensionell "bild på djupet". Den kan man skära i horisontella skivor, så kallade tids- eller djupskivor. Arkeologiska strukturer kan tolkas genom en noggrann bearbetning av reflektionerna som syns i djupskivorna från olika djup. För att förstå informationen bättre kan man animera ett antal djupskivor med ökande djup i form av ett snabbt bildspel.

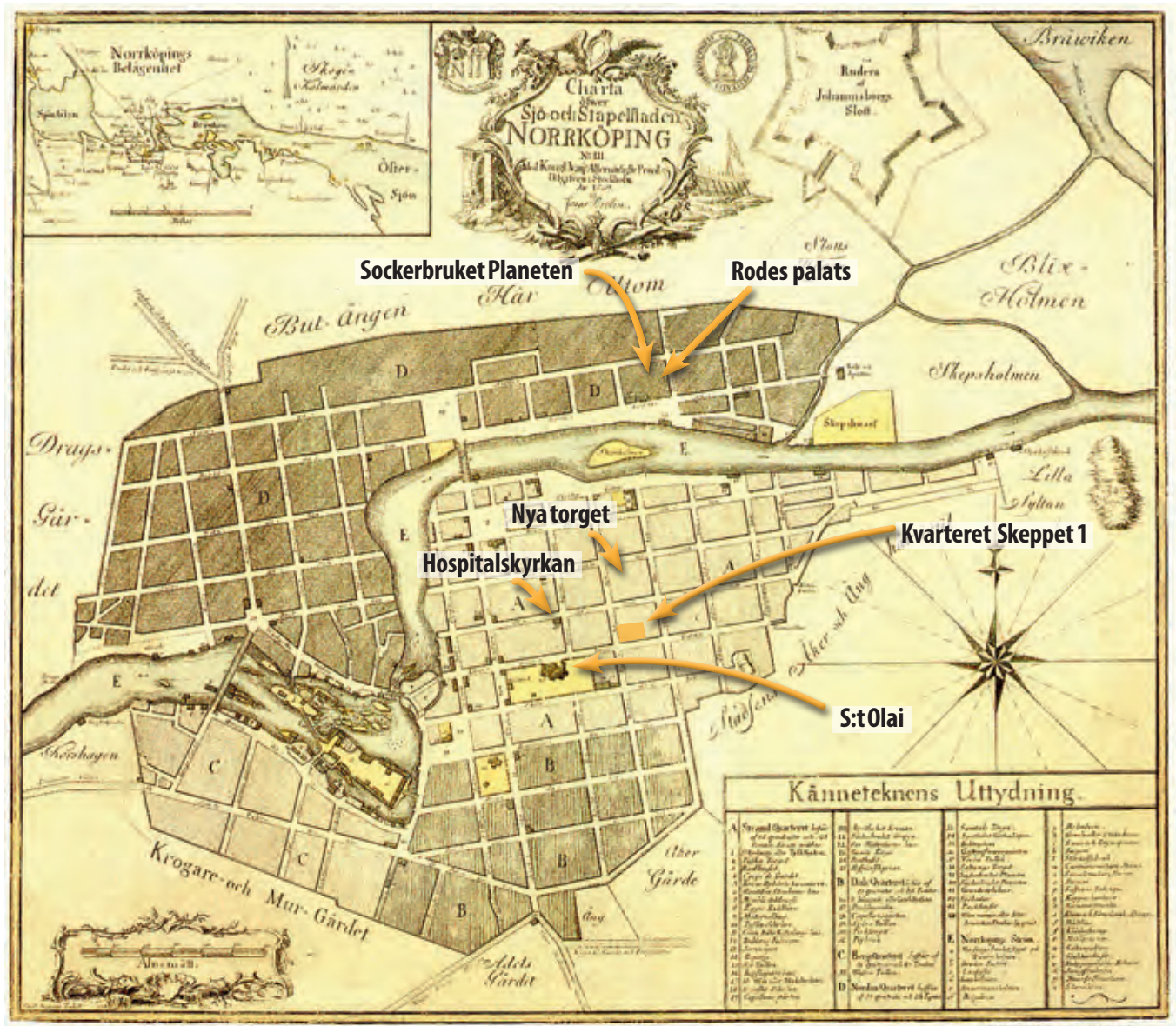
Källa: [www.arkeologiuiv.se/tjanster/prospektering/](http://www.arkeologiuiv.se/tjanster/prospektering/)

### ► Lästips:

Carin Claréus & Ragnhild Fernholm.  
*Askahögen. Från ättebacke – till naturbildning – till en av Östergötlands största gravhögar. I: Forskaren i fält – en vänbok till Kristina Lamm.* Red. Kent Andersson m.fl. 1999. Stockholm.

Martin Rundkvist. *Mead-halls of the Eastern Geats. Elite settlements and political geography AD 375-1000 in Östergötland, Sweden.* 2011. Stockholm.





- 1 Norrköping år 1769. På kartan syns St Olai med dåtidens större kyrkogård. Norr om kyrkan, utmed Hospitalsgatan, har också hospitalskapellet ritats in liksom sockerbruket Planeten och Rodes palats norr om Motala ström. Undersökningen i kvarteret Skeppet 1 har markerats och namnet Nya Torget har lagts in i efterhand. Karta från Norrköpings kommun upprättad av Jonas Brolin.

# Spikklubbor och tobak

## En norrköpingstomts historia

Undersökningarna av kvarteret Skeppet i Norrköping gav en snabblekton av stadens historia, från 1600-talet och framåt. Från att ha varit åkermark i den medeltida stadens utkant, ingick tomten i den nya stadsplaneringen efter branden år 1655. Här anlade Östra hospitalsstugan odlingar av medicinalväxter. Senare under 1700-talet byttes spikklubba och skelört ut mot en tobaksplantage.

**R**edan före den stora stadsbranden år 1655 hade norrköpingsborna påbörjat en genomgripande föränd-

ring av staden. Några av gatorna hade rätats upp från det ostrukturerade gatunät som växt fram under medeltiden. Renässansens

stilideal med räta vinklar rädde, och eftersom staden var helt avbränd var det lätt att genomföra en stadsplan med raka gator,





2 Bilden på fastigheten vi undersökte togs år 1900 av fotografen Wilhelm Wiberg. Huset ägdes då av urmakare Lindeberg. Foto: Norrköpings stadsmuseum.

## På 1700-talet omvandlades sjukhuset till fattigstuga.

fyrkantiga kvarter och torg. Norrköping var vid den här tiden dessutom en av de mest expansiva städerna i landet, vilket resulterade i att nya bostadsområden togs i anspråk. Åkrarna utanför stadsbebyggelsen i öster, ut mot nuvarande Östra Promenaden, inlemmades i staden och bebyggdes. På en karta från 1630-talet benämns några av dessa åkrar för hospitalsåkrarna och senare Rodeska tomterna.

### Första hospitalet

Under medeltiden fanns det två spetälskehospital i Östergötland. Östgötar öster om Stångån var hänvisade till hospitalet i Söderköping och de väster om ån till Skänningehospitalet redan i början av 1200-talet och är därmed troligen det äldsta i Sverige.

Förutom dessa epidemisjukhus fanns andra institutioner som tog hand om sjuka. I kvarteret norr om stadskyrkan S:t Olai i Norrköping fanns senast i början av 1400-talet ett själakapell, precis som i Linköping och Söderköping. Här hölls

dagliga mässor för de avlidnas själar, allmosor delades ut till behövande och här fanns möjlighet till själavård.

### Ärvde patienter

Förutom kapellet fanns det, åtminstone från och med 1500-talet, olika byggnader så att man kunde inkvartera ett drygt 20-tal "patienter": äldre, mentalsjuka, fattiga och personer med smittosamma sjukdomar samt ge understöd till föräldralösa barn. De vårdsökande kom från staden och socknarna runt omkring. I den mån det var möjligt betalades en inträdesavgift, närmast en sorts patientavgift, i övrigt fick hospitalet intäkter från sockentionden, en kvarn, beten, tomter och de nämnda åkrarna på Ladugårdsgärdet. Dessutom hade institutionen ärvt patienterna. Gustav Vasa överförde nämligen år 1527 sjuk- och fattigvård från kyrka till stat och därmed omvandlades själögården till kronohospital för nordöstra Östergötland.

På 1770-talet inrättades länssjukhus vid residensstäderna och därmed lades hospitalet ned. Patienterna flyttades till Linkö-

ping, förutom de mentalsjuka som placerades i Vadstena. Minnet av hospitalet lever kvar än idag i gatunamnet Hospitalsgatan.

### Två yngre hospital

I mitten av 1600-talet anlades en sjukstuga utanför Västertull. Placeringen utanför stadsbebyggelsen kan bero på att det rörde sig om ett epidemisjukhus. I början av 1700-talet omvandlades det till fattigstuga.

Östra hospitalsstugan, även kallad Carl Johanssons hospital, omnämns första gången 1704. Den var anlagd öster om staden och bekostad av borgmästaren och industriledaren Carl Johansson.

### Medicinalväxter

År 2013 undersökte vi en tomt som hade tillhört Carl Johanssons hospital, i kvarteret Skeppet 1, bakom Saluhallen i Norrköping. För hospitalets del rörde det sig troligen om mark som Carl Johansson hade donerat till Östra hospitalsstugan. Tomten var tidigare en del av stadens åkrar, som efter 1600-talets mitt hade styckats upp i tomter när staden expanderade åt öster. ▶





► En byggnad hade uppförts på den nya tomten år 1669 redan före donationen. Vilken funktion huset fick då det kom i hospitalets ägo är okänt. Trähuset med sina tre rum vilade på kraftiga syllar av sten och en eldstad fanns i byggnadens mitt. Rummen hade olika golvmaterial: trä, kullersten och hårt kalkbruk. På stengolvet, i det förmodade köket, låg stora mängder av trasiga keramikfat och skålar från 1600-talets slut. Mot husväggen fanns luckra odlingsbäddar, vars jord var fröexpert Jens Heimdahl har analyserat. Den innehöll fröer från växter som användes inom medicinen: spikkubba, vildpersilja, skelört och besöksöta. Medicinalväxterna passar väl in i tolkningen att det var hospitalet som ägde tomten. En brand hade ödelagt huset i början av 1700-talet; kanske i samband med ryssarnas härjning i staden år 1719.

### Rodes tobaksplantage

En annan stor företagsledare vid den här tiden var Casper Rode. Mest känd är han nog för sockerbruket Planeten som han anlade på Saltängen år 1742, men han hade även fastigheter och tobaksspinneri i Norrköping. På granntomten till Planeten uppförde han ett palats som fortfarande står kvar. Han dog 1754, två år efter den så kallade Packhussaken, då Casper Rode och ett par hundra norrköpingsbor tog saken i egna händer och med vapenmakt återerövrade sina varor, som tullen konfiskerat efter ett importstopp. Efter ett ingrepp av 300 inkallade soldater från Östgöta fotfolk, kom 75 personer att åtalas. Flera dömdes till spöstraff som verkställdes på Tyska torget. Casper Rodes äldste son var också inblandad i kuppen och fick fly till Amsterdam. Rodes egendom togs i förvar efter skandalen, men en yngre son, Gustav Adolf, fick senare överta faderns egendomar. Han sålde sockerbruk och palats och investerade i fastigheter.

Förutom den nu undersökta tomten och en granntomt, köpte Gustav Adolf Rode också hela kvarteret Trädgården, nuvarande



Nya Torget. Som namnet antyder var hela kvarteret en trädgård, men hans tomter i staden omnämns också som de Rodeska tomterna. Om Gustav Adolf odlade tobak på Nya Torget vet vi inte, men däremot lär de båda sammanslagna tomterna i kvarteret Skeppet ha utgjort en 1500 kvadratmeter stor tobaksodling. I odlingslagren hittade

Jens Heimdahl stora mängder tobaksfrön, från såväl bondtobak som finare virginiatobak. Tobak odlades flitigt i Norrköping mellan 1725 och 1775. Under den här tiden verkar det inte ha funnits någon bebyggelse på fastigheten, men rikligt med blomkrukor kan visa att Rode drivit upp tobaksplantor för att senare plantera ut i odlingen. Kanske





har det funnits enklare drivhus för plantorna ut mot Kristinagatan där krukning hittades.

#### Staden förtätas

Drygt 100 år efter att det första och enda huset hade brunnit ner, bebyggdes fastigheten igen år 1851. Nu rörde det sig om en

förtätad bebyggelse i hela kvarteret med få utrymmen för odlingar. År 1876 sålde Carin Lotta Johansson gården och tomten till urfabrikören Carl August Lindeberg. Det är hans hus som vi kan se på fotografiet och som sedan revs i slutet av 1900-talet.

Rikard Hedvall  
rikard.hedvall@raa.se

## Plus i kanten

### Bilderna:

**3** Casper Rodes palats på Saltängsgatan 25, tidigare Norra Strömmsgatan, uppfört i mitten av 1700-talet. På tomten till vänster om palatset låg hans sockerbruk Planeten, som var i drift fram till 1856 och revs 1916.

Foto: Rikard Hedvall, UV Öst.

**4** På Jan van den Aveelens kopparstick över Norrköping från år 1706 har byggnaden längst till vänster med tornspira tolkats som Carl Johanssons hospital.

**5** Den större skålen är bland annat dekorerad med den för 1600-talet mycket populära tulpanen. Mellan den högra blomknoppen och den utslagna tulpanen syns några delar av två siffror som troligen ska tolkas som 97. På den andra sidan tulpanen bör det då ha funnits siffrorna 16 som då har visat att skålen tillverkades år 1697. Den mindre skålens dekor (längst upp till höger) föreställer en fågel med ett punkt-cirkelöga, långa stjärtfjädrar och en stor plym på huvudet.

Foto: Rikard Hedvall, UV Öst.

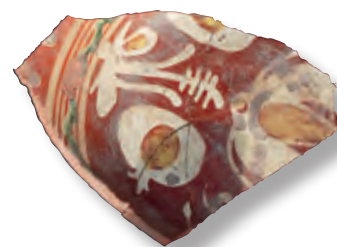
### Lästips

Björn Helmfrid. *Gamla Norrköpingshus berättar*. 1975. Föreningen Gamla Norrköping.

Sven Ljung. *Norrköpings historia intill 1568. Norrköpings historia ifrån forntid till Vasa*. 1965

Edward Ringborg. *Bidrag till Norrköpingsindustriens historia Del 1*. 1922

Sten von Stapelmohr. (Red. Paul Harnesk). *Svenska stadsmonografier*, Norrköping. 1946.







2



# Blomkrukor

## 1600-talets form förvillande lik dagens

På utgrävningen i kvarteret Skeppet fanns ett lager med stora mängder trasiga blomkrukor. De var förvånansvärt lika dagens, både i material, storlek och utseende. Därför var vi först ganska övertygade om att de kom från urmakarens 1900-talsträdgård. Men där hade vi fel.

Vid en närmare granskning såg vi att krukorna var handdrejade och att de låg tillsammans med andra föremål från andra halvan av 1700-talet.

Blomkrukor i lergods har tillverkats av krukmakare i Sverige åtminstone sedan 1600-talet. Krukorna användes i början framför allt som planteringskrukor på slott och herrgårdar med stora trädgårdsodlingar och orangerier. De finare växterna planterades i urnor av järn eller finare keramik.

Planteringskrukorna från undersökningen i Norrköping hör säkert samman med

de omfattande tobaksodlingarna, som fanns här under 1700-talet. Tobaksfrön måste förkultiveras tidigt på året för att hinna utvecklas under sommarhalvåret. Bland planteringskrukorna fanns också en vackert dekorerad stengodsskärva. Vi har inte lyckats hitta några paralleller till urnan, men troligen har den använts som behållare till någon mer exklusiv växt.

Karin Lindeblad  
karin.lindeblad@raa.se





1

## Återbruk på 1600-talet

Bland alla keramikskärvor, som vi hittade i kvarteret Skeppet, fanns det några mycket speciella. De var mer eller mindre slipade och tydligt återanvända. De varierade också i storlek och form och bestod av olika typer av keramikmaterial. Vad hade man använt dem till?

Det finns liknande fynd från andra tidigmoderna städer, bland annat från Kalmar, Stockholm och Torneå i norra Finland. En idé är att de återanvända keramikskärvorna har varit hemgjorda spelbrickor till ett brädspel av något slag. En annan idé är att de har varit

marker i en sorts abakus, en form av räknerefskap som användes vid handel och transaktioner av olika slag. Kanske användes skärvorna både till spel och i räknerefskaperna?

Katarina Sköld  
katarina.skold@raa.se

### Plus i kanten

**Tidigmodern tid** avlöser medeltiden och brukar räknas från 1500-talets början fram till den franska revolutionen 1789.

#### ► Bilderna:

- 1 Spelbrickor eller räknerefskap?  
Foto: Lena Engström, UV Öst.
- 2 Keramikskärvor och en av de runda brickorna.  
Foto: Karin Lindeblad, UV Öst.

#### ► Lästips:

Mattias Bäck. *Eländets historia. Ur: Uppdrag arkeologi. Stockholms län under dina fötter*. 2004. Stockholm.

Risto Nurmi. *Development of the urban mind – an object biographical approach. The case study of the town Tornio, northern Finland*. 2011. Uleåborg.

### Plus i kanten

#### ► Lästips

I **Gunnar Lindqvist** bok från 1981 "Krukor och fat. Svenskt krukmakeri under 700 år" kan man läsa om krukmakarkonstens historia i Sverige.

#### ► Bilderna:

- 1 På denna målning, som finns på Pradomuseet i Madrid, finns exempel på urnor från 1600-talets mitt. Konstnär Thomas Hiepes Web Gallery of Art.
- 2 Skärvor av blomkrukor från kvarteret Skeppet i Norrköping.  
Foto Karin Lindeblad, RAÄ, UV Öst.



2



”**Jag minns att pappa**, som var byggmästare, en gång berättade att han och byggarbetarna murat in en flaska sprit i fundamentet till ett hus de höll på att uppföra. Jag frågade varför och han svarade att ”man gör så”. Flaskan var ämnat för framtida upphittare, med glimten i ögat såklart.



## Mynten under spisen håller oturen borta

Kvarteret Skeppet bjöd på flera överraskningar. Bland grundstenarna till spisen inne i huset fanns tre mynt inkilade. Ett av mynten är ett 1/6 öre silvermynt från år 1669. De andra två är ihopsatta med årtalsangivelsen inåt, mot varandra. De är mycket slitna vilket gör att valören är utsuddad på båda mynten.

**K**anske ville de som uppförde huset datera det genom myntet, och underlätta för efterkommande att se när huset byggdes. Företeelsen var vanlig, det var ett så kallat konstruktionsoffer, eller grundstensläggning. De andra, sammansatta mynten under spisen, talar mera för en magisk eller skyddande funktion. Man lade ner mynten ”utifall att”. Detta är inte heller något nytt, människan har valt att lägga ner föremål under golv, i stolphål, under syllar, under trösklar i tusentals år. Under förhistorisk tid och medeltid var den primära avsikten att skydda hemmet och härden från allsköns ont. Avsikten kan även ha varit att ge huset tur, att ladda huset med positiv kraft vilken i sin tur överfördes på

husets invånare, både människa och djur.

Att placera ut föremål i samband med att huset byggdes, var en säkerhetsåtgärd som var avgörande för det dagliga livet. Den var en ritual som kan kallas husoffer eller grundläggningsdeposition. Typen av föremål som lades ner varierade. Det kunde exempelvis vara keramik, delar från olika djur, hela ormar, metallföremål, eggverktyg eller malstenar. Det finns till och med exempel där hela människor är begravda inne i huset, under golvet. Under medeltid fokuserade man mest på att säkra hemmets ytterväggar och speciellt trösklar och dörrar. Man ville skydda sig från djävulen och andra onda anhängare som han kunde tänkas ha.

Efter reformationen på 1500-talet förändrades det tidigare mönstret. Nu placerades föremål oftast mitt i huset, husets kärna kom i fokus. Typen av föremål blev färre – de bestod av keramik, hästkranier och mynt. Det här innebar också att ritualens betydelse förändrades. Tron var inte riktigt lika stark längre, utan man utförde ritualen för säkerhets skull. Under den tidigmoderna tiden, var vidskeplighet förbjudet och kunde leda till åtal, men man över-

### Plus i kanten

**1** Mynten i huset påträffades med hjälp av metalldetektor. De låg i fundamentet till en spis som var belägen centralt i huset. De är mycket slitna och det är svårt att se vad det är för valör men årtalet går att urskilja på det ena myntet. Troligen är det ett 1/6 öre silvermynt från år 1669, det är dock gjort av koppar. På åtsidan kan man se Sveriges tre kronor och bokstäverna R, C och S vilket

står för Carolus Rex Sveciae, vilket betyder Karl Sveriges kung (Karl XI). På den andra sidan syns valören och årtalet, en kungakrona och ett stående lejon. Det två andra mynten är ihopsatta med årtalsangivelsen inåt, mot varandra. På bilden syns Katarina Sköld.

Foto: Karin Lindeblad, UV Öst.





gav inte gärna de magiska brukna i första taget.

Seden att bygga in symbol-laddade föremål i hus lever kvar hos vissa än idag, ett exempel är att lägga ett mynt på en otillgänglig plats i en väns nya bostad. I smyg petar man ner myntet bakom en list, under en tröskel. Allt för att det aldrig ska fattas pengar, att den som bor där ska få ett gott liv, en lyckönskan. Men idag kallar vi det för skrock.

Katarina Sköld  
Katarina.skold@raa.se



**2** Grunden till husets spis undersöks och dokumenteras.  
Foto: Rikard Hedvall, UV Öst.

**3** Katarina Sköld och Rikard Hedvall letar efter metallföremål med hjälp av metalldetektor.  
Foto: Karin Lindeblad, UV Öst.



# Soldatens enkla torp vittnar om en

Från årsskiftet 2014 räknas de flesta övergivna lämningar som är äldre än 1850 som fornlämningar. Det innebär bland annat att många öde torpställen numera räknas in bland dessa. Inom kulturmiljöarbetet måste vi därför hitta bra metoder för att datera torpen. Inte minst blir soldattorp och ryttartorp, som är markerade på äldre kartor, extra intressanta. Förutom kartorna är kyrkoarkiv, ortnamnsarkiv och äldre soldatregister några viktiga källor för dateringen.

**G**runden är de historiska kartorna. Men kartorna är ögonblicksbilder, därför behöver de kombineras med arkivuppgifter. Även ortnamnsregistret är ett bra komplement; till exempel kan ett torp med ett soldatnamn leda vidare till mycket mer information via Centrala Soldatregistret.

## Kyrkoarkiven

Kyrkoarkiven har visat sig vara en fantastisk källa till information! Husförhörlängderna är självklara; här är alla vuxna personer med, såväl hemmansägare som inhysesfolk i gårdar och torp. Samma sak med födelse- och dopböcker, och död- och begravningsböcker. Föddes ett barn i torpet Norrskogen år 1799, så är ju torpet bevisligen äldre än 1850. Kyrkoarkiven ger också en god möjlighet att analysera den sociala dimensionen. Vilka bodde här ett visst år; fanns det många drängar och pigor; hur många var inhyses; hur många barn föddes; vad dog man av; har torpet bebotts av soldater i perioder?

I Centrala Soldatregistret kan man söka på kompani, rote, soldatens namn eller socken. Vet man namnet på en soldat i det torp som man är intresserad av, så kan man få fram torpnumret (tyvärr inte torpnamnet) och vilka andra soldater som bott på samma torp. På så vis kan man datera torpet bakåt även om man bara hittat namnet på en av de senaste soldaterna.

## Rote och rusthåll

På de äldre kartorna är soldattorp och ryttartorp markerade med symboler, och i karttexten finns ofta en korthuggen förklaring. Men vilken verklighet döljer sig bakom symbolerna?

Torpen ingick i det yngre indelningsverket, den nyorganisering av försvaret som skedde vid 1682-1683 års riksdag. Genom nyordningen befriades allmänheten från det ständiga hotet om utskrivning, eftersom soldater och ryttare hädanefter var fast



anställda. Rote eller rusthållet fick i stället ställa upp med ett torp med mark och utrustning, samt – sist men inte minst – skaffa fram en godkänd knekt.

Utgångspunkten för rote var att två hela krono- eller skattehemman bildade en rote och höll en soldat, oftast för infanteriet. De största hemmanen i rote var stamrote, de övriga kallades strö- eller hjälprotar. Rote var skyldig att avsätta mark och att bygga och underhålla soldatens torp. Om man inte kunde presentera en godkänd ersättare till stupad eller skadad soldat så fick en av rotehållarna själv träda in.

Begreppen rusthåll, eller rustningsstam, och ryttartorp hör ihop med kavalleriet. Rusthållen var de hemman som utsågs till att bygga och underhålla ett torp till en ryttare. Rusthållen hade ensamma hela ansvaret, men kunde tilldelas understödshemman som betalade ränta till rusthållet.

## Torpen

Torpet var soldatens främsta löneförmån, och hur det skulle se ut var bestämt i detalj. Under fredstid gjordes en torpsyn var tredje år. Torpet skulle vara en knuttimrad ryggästuga, 10 till 12 alnar lång och 7 till 8 alnar bred, med en takhöjd på mellan 2,5 och 3,5 alnar. I moderna mått blir det en stuga, som var ungefär 6 till 7 meter lång



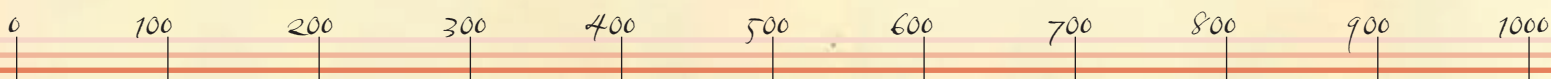
” Om rote inte kunde presentera en godkänd ersättare till stupad eller skadad soldat fick en av rotehållarna själv träda in.”



och 4 till 5 meter bred, d v s mellan 24 och 35 kvadratmeter. Takhöjden motsvarar cirka 1,50 till 1,95 meter. Stugan skulle innehålla förstuga, dagligstuga, kammare och kök. Oftast hörde en bod till torpet. I skogsbygden var det vanligt att torpet hade särskild betesmark, medan soldaterna på slättbygden fick ha sina djur på bete tillsammans med rotens djur.

## Humle och soldattorp

En karta från 1711 över Källeryd i Hogstad socken, väster om Mjölby, visar att rusthållet till ett ryttartorp hade en ganska stor





# hel samhällsordning

”Torpet var soldatens främsta löneförmån, och hur det skulle se ut var bestämt i detalj.”



1

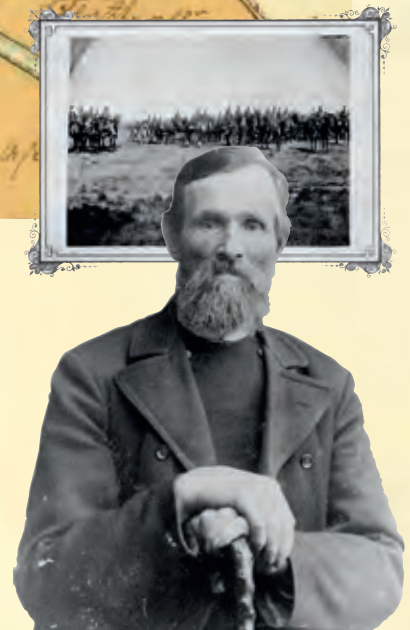


## Plus i kanten

- 1 På kartan från 1694 över Haninge i Västra Tollstads socken är soldattorpet utmärkt med ett U. Haninge tilldelades stamrotenummer 8 i Överstelöjtnantens (Ombergs) kompani i Östgöta infanteriregemente. Kartan visar att hela byn inte ansvarade för torpet i samma utsträckning, utan lantmätaren skrev att soldattorpet

ligger på mark till hemman nummer 2 och 3. Trots lantmätarens notering, ligger soldattorpet invid hemman nummer 4 och 5.  
V Tollstads sn, Lantmäteristyrelsens arkiv. D143-6:1, år 1694.

**Bilderna av soldater och soldattorpen** är hämtade från Digital Museum och Soldatregistret.







2



3

► humleodling på 300 störar. Men varför har Källeryds rusthåll satsat på humleodling?

Statens krav på pengar, mat och soldater hårdnade under stormaktstiden. Lantbrukarna måste förhålla sig till de nya spelreglerna och hitta strategier för att möta dem. Att öka uttaget av varor eller pengar inom det befintliga lantbruket skulle förr eller senare leda till en utarmning av hemmanet. Detta talar för att man, om möjligheten fanns, breddade ekonomin med en produkt som gick att sälja.

Under de ständiga krigen var det dessutom viktigt att försöka öka den inhemska humleodlingen för att minska beroendet av en osäker import. Förutom till hushållets eget öl, krävdes också humle för att garan-

tera tillgången på öl till soldattrupperna.

#### Extra inkomstkälla?

Vanligen beräknas ett hushåll behöva mellan 50 och 100 störar för att kunna brygga sitt öl och betala en del av humlen i skatt. I Källeryd kan vi räkna till 300 humlestörar. Hade Källeryds rusthåll satsat på humle som en extra inkomstkälla? Behövde rusthållen rent generellt odla humle för avsalu, som en buffert för plötsliga kostnader för soldatens torp och utrustning?

Frågorna visade sig till att börja med vara riktigt svåra att svara på. Kartornas information är inte konsekvent. Soldattorp eller knekttorp kan finnas utsatta på kartan, men utan information om vilken rote alter-

nativt vilket rusthåll de tillhörde. Så jag fick göra tvärtom. Utgå från förteckningar om rotar och rusthåll och sedan leta upp kartorna och se efter. Och här blir det tydligt. Åtminstone i Östergötland syns ingen koppling mellan rote och stora humleodlingar. Så rust- och rotehållarna i länet hittade uppenbarligen andra vägar att trygga sin ekonomi och möta osäkerheten i sitt soldatansvar.

Pia Nilsson  
pia.nilsson@raa.se

**Tack till Ingvar Anderssons fond,** Riksarkivet, för att jag fick tid och möjlighet att studera soldattorpen, på kartor och i arkiv.

## Plus i kanten

### ► Bilderna:

2 Altorps hemman och ryttartorp syns på en karta från år 1696. Altorp var rusthållsstam nummer 14 i Skänninge kompani i Östgöta kavalleriregemente, och avsatte mark och torp till en ryttare. Lantmätaren har noterat "Ett ryttartorp i södra gårdet, väster ut ifrån gården". Placeringen, långt borta från hemmanet eller byn, precis i kanten av ägorna, är klassisk för de östgötska soldattorpen.  
L Orlunda sn, Lantmäteristyrelsens arkiv. D79-2:1, år 1696.

3 Källeryd, ett kavallerirusthåll med nummer 85 i Skänninge kompani, är tillsammans med sitt ryttartorp avbildat år 1711. Lantmätaren visar oss att soldatens torp har byggts upp långt från Källeryd, till och med skilt från huvuddelen av inägorna. Kartan visar också att rusthåll har en ganska stor humleodling, på 300 störar. Vad berättar detta, har soldattorpet något med humlen att göra?  
Källeryd, Hogstad sn, Lantmäteristyrelsens arkiv. D34-16:1, år 1711.

## Den nya kulturmiljölagen

Den 1 januari 2014 ändrade *Kulturminneslagen* namn till *Kulturmiljölagen*. Även delar av lagtexten ändrades; en av de viktigaste förändringarna är att det nu finns en årtalsgräns, 1850, för vilka lämningar som ska betraktas som fornlämningar och därmed skyddas av lagen. Detta innebär att till exempel bebyggelse-lämningar, som torpruiner, och odlingslämningar, som fossila åkrar, generellt är fornlämningar om de via kartor eller arkiv kan konstateras ha varit etablerade år 1850 eller tidigare.

### ► Lästips:

Jan-Åke Ljung, *Det ständiga knekthållet*. 2004.

Christer Karlsson, *Ryttare och rusthållare i Kärna socken 1684-1791*.

Karl Spjut, *Karl XI:s indelningsverk och dess förankring i Åsbobygden*. 1979.







# Det första fröet

## När jordbruket kom till Östergötland och sedan försvann!

Att hålla tamboskap och att odla jord har kallats för en revolution i mänsklighetens historia. Jämfört med jakt, fiske och insamling kunde människan nu själv påverka tillgången på föda, genom större åkrar och fler tamdjur. Men hur förändringarna gick till, är en av de mest omdebatterade frågorna i europeisk arkeologi. Till södra Skandinavien kom jordbruket omkring 3900 f Kr men märkligt nog verkar grupper, bland annat i Östergötland, återgå till jakt och insamling några hundra år senare. Först efter ytterligare tusen år fick åkerbruk och boskapsskötsel åter fast fäste i samhället.




1

Vid första anblicken finns det bara fördelar med jordbruk. Ändå är det inte en förändring, som saknar frågor och problematik. Varför dröjde det exempelvis tusen år mellan att de första bönderna bosatte sig i Mellaneuropa innan odlingarna startade i Skandinavien? Spreds den nya ekonomin genom invandrare? Eller lärde sig stenåldersjägarna att odla och att sköta tamgrisar, kor och får via an-

dra vägar? Och varför övergavs jordbruket i stora delar av Östergötland - liksom i övriga östra Mellansverige - omkring 3200 f Kr? För att komma svaren närmare ska vi kortfattat titta närmare på samhällena i Östergötland under den aktuella tidsperioden, för omkring 7000 till 6000 år sedan.

Det finns rikliga spår av den första befolkningen i Östergötland. Ofta rör det sig om små bosättningar nära Östersjöns havs-

kuster eller på stränderna till vattendrag i inlandet. Genom fynd av ben, nötter och andra frön ser vi att de har levt som jägare och samlare. Föremålen berättar också om täta kontakter med andra regioner. På de östgötska boplatserna finns rikligt med flinta från Västsverige och Skåne, och redskapen som man tillverkade av flintan är desamma, här som där.

Omkring 5500 f Kr etablerades en stor 



# Tillgången på mat var god i Motalatrakten -

► boplatser intill stränderna av Motala ström, mitt i dagens centrala Motala. Platsen representerar ett förändrat mönster för bosättningarna. Människorna blev mer stationära och sättet att försörja sig blev mera varierat och rikt; allt som gick att äta i skogen hittar vi också på boplatserna. De 400 ljusterspetsarna från undersökningarna i Motala illustrerar att fisket var särskilt betydelsefullt. Tillgången på mat var god - det var som att bo mitt i skafferiet. Bosättningen vid Motala ström var en av flera centrala basboplatser i Östergötland. Här byggdes hus, här begravdes döda och här utförde man religiösa ritualer för lycka och välgång. Föremålen i Motala skildrar det rikliga utbytet med människor från andra landsdelar. Och självklart bytte man inte bara främmande föremål, utan även berättelser och nyheter.

## Lokalsamhällen med brett kontaktnät

Runt omkring i landskapet fanns de särskilda platserna, där man plockade hasselnötter och andra ätbara växter, där man jagade rådjur, vildsvin, kronhjort, liksom bäckarna och de grunda sjöarna där man fiskade abborre och gädda. Besöken här var kortvariga och gjordes under bestämda årstider. På hösten plockade man hasselnötterna, de rostades och togs till hem för att bli föda under vintern. På våren var det gäddfiske som gällde. <sup>14</sup>C-dateringar berättar att människorna regelbundet och under lång tid har återkommit till samma platser. Fördelarna med den ekonomiska strategin var stora, om hasselnötsskörden slog fel jagade man fler kronhjortar eller ljustrade mer fisk. Sammantaget får man en bild av lokalsamhällen med både täta kontaktnät och en väl fungerande ekonomi som klarade av att försörja befolkningen.

## Plötslig förekomst av sädesodling

Men så inträffar revolutionen. Tidpunkten för jordbrukets införande i södra Skandinavien är precis satt: 3950 f Kr. Denna tidpunkt verkar gälla även för Östergötlands del. Arkeologerna finner inga sädeskorn eller djurben från tamdjur från tiden före 4000 f Kr i landskapet. Men på bondgårdarna från åren 3900 -



”I landskapet fanns särskilda platser, där man plockade hasselnötter och andra ätbara växter, där man jagade rådjur, vildsvin, kronhjort, liksom bäckarna och de grunda sjöarna där man fiskade abborre och gädda.”

3500 f Kr påträffas så gott som alltid spår av sädesodling. Och i hela södra Skandinavien finner vi samma ”jordbrukspaket” som innehåller långhus, jordbruk, tamdjur, keramik och nya typer av yxor. Förändringarna från jägare och samlare till jordbrukare och boskapsskötare sker till synes på ett par generationer.

I Östergötland finns det i dagsläget ett tiotal kända bondgårdar från denna tid. På Ombergs södra slänt byggs en stor stendös, det främsta gravmonumentet bland de nya jordbrukarna. Gårdarna som har påträffats är utspridda på många håll, i skogsbygden kring Väderstad, på slättbygden nära Mjölby och Motala liksom nära den forna östersjökusten vid Ledberg och i Kimstad. Tar man även med lämningar som enstaka eldstäder, gropar och kulturlager från denna tidsperiod, ökar antalet platser som de första bönderna besökt mångfalt.

## DNA-analys ger inte hela bilden

Hur har förändringen gått till? Hur var den möjlig? Äldre arkeologisk forskning förkla-

rade den snabba spridningen av jordbruket, genom invandrande folk som kom söderifrån. Moderna DNA analyser har försökt förklara förändringarna på samma sätt. Men ser man närmare på bondgårdarna i Östergötland, lever flera äldre traditioner kvar. Framförallt är gårdarna uppförda på samma platser, som tidigare har använts av jägarna och samlarna. Byggnaderna har former och storlekar som också återfinns på flera jägare- och samlarboplatser i länet. Även knivar och skrapor av kvarts tillverkades enligt gamla traditioner. När kulturlager i samband med arkeologiska undersökningar har analyserats, hittas inte bara säd och ärtor utan även enbär, kråkbär, hasselnötsskal, hallon och andra ätbara växter. Ett exempel på detta finns från en undersökning i Ledberg där ett sälben påträffades tillsammans med ben från ett nötkreatur. Jägare- och samlartidens varierade och rika försörjningssätt tog alltså inte slut 3900 f Kr, utan fortsatte, men nu kompletterad med odling och tamdjur.

## Motala - centrum för kunskapsbyte

Så här har det troligen gått till: omkring år 4000 f Kr kan vi se en stor rörlighet bland folkgrupper i norra Europa. Det ledde till att jordbrukande grupper ur trattbägar-kulturen bosatte sig i nuvarande nordliga

”I Motala ägde möten och allehanda utbyten regelbundet rum. Här spreds berättelserna och kunskapen om odling.”



-17000

-15000

-14000

-13000

-12000

-11000

-10000

-9000

-8000



# – det var som att bo mitt i skafferiet



Tyskland. Skandinaviens jägare och samlare knöt kontakter med trattbägarkulturen och nya berättelser och nya föremål med ny innebörd strömmade norrut genom livliga kontakter. På jägarnas och samlarnas basboplatser, exempelvis i Motala, där möten och allehanda utbyten regelbundet ägde rum, spreds berättelserna och kunskapen om odling. Kanske fick man sädeskornen och tamdjuren här som gåvor av vänner och avlägsna släktingar. Fröna såddes på vissa av platserna som man regelbundet besökte för hasselnötsskörd, jakt och fiske. Tamdjuren betade och snart uppfördes även hus här. Gårdarna blev alltmer permanent bebodda och basboplatserna övergavs därför helt. Det finns inte heller några <sup>14</sup>C-dateringar från denna tidsperiod i Motala. Åkrarna och odlingarna tycks ha varit små och för sin överlevnad fortsatte människorna att jaga och att samla bär och nötter, på andra platser som förfäderna i flera generationer tillbaka hade besökt. Men här byggde man inte nya gårdar.

## Invandrade horder? Inte sannolikt

Omställningen verkar ha varit odramatisk; därför är det inte troligt att det har kommit invandrande horder av bönder söderifrån. Snarare har introduktionen av jordbruket varit en av flera förändringar som Skandi-

naviens jägare, fiskare och samlare har genomfört, från istidens slut och framåt. Men det var en innovation som för alltid förändrade livet för oss.

## Tvår vändning

Paradoxalt nog överges bondgårdarna och odlingarna några hundra år senare. Stora delar av Östergötland förefaller under en längre tid därefter att ligga öde. Jordbrukarna finns endast kvar som befolkningspillra i trakten av Tåkern och Linköping. Istället hittar vi koncentrationer av bebyggelse i Brävikskusten. Och nu lever man åter som säljägare, fiskare och samlare. Mönstret är detsamma i stora delar av Mälardalen: bondgårdarna överges och man återgick till jakt och fiske. Varför det skedde kan vi ännu inte svara på – bara konstatera faktum: jordbruket blev en ekonomisk parentes.

Drygt 1000 år senare, omkring 2300 fKr, skulle Östergötland återbefolkas, nya gårdar byggas och nya åkrar tas i bruk. Men det är en annan historia.

Tom Carlsson  
tom.carlsson@raa.se

## Plus i kanten

### ► Lästips:

Mats Larsson. *Mot en ny värld. Yngre stenåldern i Sverige 4000-1700 fKr.* 2012. Studentlitteratur.

Tom Carlsson och Annika Helander. *This Must Be the Place. Perspectives on the Mesolithic.* 2014. Riksantikvarieämbetet.

Hans Browall. *Det forntida Alvastra.* 2003. Stockholm.

### ► Bilderna:

- 1 Rekonstruerat stenålderhus i Ekehagens fornstidsby.  
Foto: Tom Carlsson, UV Öst.
- 2 Ljusterfiske i Motala ström.  
Foto: Tom Carlsson, UV Öst.
- 3 Ljusterspets från Motala.  
Foto: Magnus Rolöf, UV Öst.
- 4 Keramiksärva från Ledberg.  
Foto: Fredrik Molin, UV Öst.
- 5 Konstfullt dekorerad benbit från Motala.  
Foto: Peter Zetterlund, UV Öst.
- 6 Ljusterspets från Motala.  
Foto: Peter Zetterlund, UV Öst.







1

# En glimt av tiden när Ødhishøgh blev en by

Att få undersöka en bytomt med medeltida anor hör inte till vanligheterna. Under 2013 fick vi chansen, när en yta mitt i Ödeshögs samhälle skulle bebyggas. Resultaten var över all förväntan – bland annat hittade vi skärvor av keramikkrukor från 1000-talet.

Undersökningsytan låg inne i samhället, intill gamla brandstationen och Emanuelskyrkan. Sedan tidigare vet man att Ödeshögs medeltida by har legat i området. Det var därför med spänning som arkeologerna tog bort ytans översta jordlager, med hjälp av grävmaskin.

På kanten av ett vattenhål hittades stora skärvor keramik, av en typ som kallas östersjökeramik. Dekorationen på skärvorna berättar att krukorna tillverkades under 1000-talet eller 1100-talet. Den nästan tusen år gamla keramiken visade också att vattenhålet förmodligen var den äldsta delen av det undersökta området.

Från 1200-talet härstammade ett stort lager, som nästan enbart bestod av eldsprängd sten. Troligen har lagret lagts ut för

att jämna till marken när en ny tomt skulle anläggas. Under stenlagret fanns bland annat flera äldre brunnar och lager med odlingsjord.

Det äldsta kända omnämmandet av Ödeshög (ødhishøgh) är från 1318 – alltså några årtionden efter det att tomten med stenlagret anlades. Den medeltida texten omtalar de två hertiginnorna Ingeborg som upplåter två gårdar, varav en i Ödeshög till Linköpings domkyrka.

Vi vet inte hur många gårdar som fanns i byn under 1200- och 1300-talen eller hur de var placerade. På den äldsta kartan från 1639 var Ödeshög med sina 10 gårdar en jämförelsevis stor by. Den aktuella undersökningens norra del berör en tomt som tillhörde Pilegården. Men den södra delen



4

av undersökningsområdet ligger i byns utmark. Frågan är om den undersökta tomten verkligen låg inom byns medeltida gränser, eller om den kanske redan från början var placerad i byns utkant. Möjligen hade den lagts där på grund av den rika tillgången på vatten, vilket gjorde det lätt att gräva brunnar i området.

Viktoria Björkhager  
Viktoria.bjorkhager@ostergotlandsmuseum.se

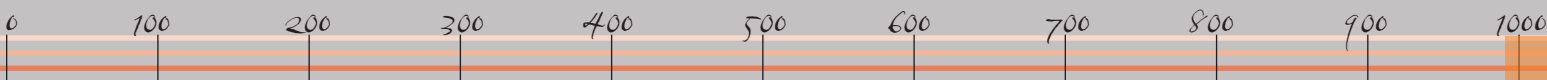
## Plus i kanten

**1** 1000 år gammal keramik från Ödeshög. Östersjökeramiken är svartgrå till färgen och har ornamentik i form av vågband och linjer. Keramiken är vanlig från slutet av 900-talet fram till mitten av 1200-talet. Det är vanligast att hitta den i städer från tidig medeltid, exempelvis i Skänninge. Men skärvor påträffas då och då även på andra platser, utanför städerna.

Foto: Lasse Norr, Östergötlands museum.

**2** Flera brunnar påträffades på bytomten i Ödeshög. Här står Viktoria Björkhager mitt i den enda av dem, som hade en träfodring runt kanten, ett brunnskar. Vid en dendrokronologisk analys av de kraftiga träplankorna visade det sig att flera av stockarna kom från samma träd som hade fällts någon gång mellan åren 1257 och 1264. Brunnen var inte mer än en och en halv meter djup, men det räckte – det kom rikligt med vatten ur hålet, så fort spaden sattes i marken. När brunnen togs ur bruk fylldes den med skräp i form av träbitar, kvistar, slagg, djurben och störrar från en gammal gårdsgård.

Foto: Ann-Charlott Feldt, Östergötlands museum.







**3** Detalj ur kartan från 1639, med det undersökta området markerat med rött  
Lantmäterimyndigheternas arkiv. D151-81:d10:98-99.

**4** Kanske kan området med brunnarna ha liknat det här. Fotot är taget av August Christian Hultgren år 1947, och visar ladugård, loge och brunn med brunnstång och vattenho i Lilla Gluggebo, i Svinhults socken i sydligaste Östergötland.  
Östergötlands museums fotoarkiv.





1

2

# Skålgropar – forntidens Ave Maria?

Hur ska vi förstå de 20 skålgroparna i Östra Malmskogen? I alla tider har det funnits områden där man inte har bött, men som ändå har varit viktiga för människornas vardag. Det här verkar ha varit en sådan plats. Men att röra sig i skogsmark kan ha varit förenat med fara. Att knacka en skålgrop i en berghäll tar bara en halvtimme. Kanske var det en skyddande handling – en sorts forntidens Ave Maria?

Östra Malmskogen ligger i nordöstra utkanten av Linköping, intill stadsdelen Tallboda. Vid en arkeologisk undersökning i området hösten 2012, fann vi bland annat två berghällar med sammanlagt 20 skålgropar (eller älvkvarnar, med ett annat namn).

En viktig fråga för arkeologen är hur gammalt något är. Eftersom det retligt nog är omöjligt att datera en skålgrop, försöker vi istället förstå dem i relation till den omgivande miljön och till andra fornlämningar. En ledtråd till skålgroparnas ålder, kan man få genom höjden över havet. Eftersom stora landområden har varit havsbotten under de äldsta delarna av stenåldern kan man oftast utesluta den tidsperioden. Då

kvarstår ändå det faktum att det kan vara människor från både brons- och järnålder, som skapat skålgroparna – eller varför inte folk från den yngre stenåldern eller rentav 1800-talet?

## Från bronsåldern – en rimlig gissning

I det här fallet är de andra lämningarna intill skålgroparna från yngre stenåldern samt från äldre och yngre bronsålder. Emellertid brukar man knyta skålgropar – och hållristningar i allmänhet – till bronsåldern. Därför är det frestande att även datera skålgroparna i Östra Malmskogen till den perioden. Då får de ett tolkningsbart sammanhang, i både tid och rum.

Men kanske ska skålgroparnas läge och

utseende vara lika betydelsefulla för vår tolkning, som deras plats i miljön liksom deras förhållande till andra fornlämningar? Skålgroparna på de båda hållarna skilde sig nämligen åt. På den ena hållen var skålgroparna knackade på toppen med varierande storlek och djup. På den andra hållen låg de på hållens sluttning och var mycket grundare.

## Knackande ritual

Skålgropar förekommer i olika miljöer, något som bör innebära anknytning till fler typer av verksamheter. Det gör dem också svårfångade, samtidigt som det ger möjlighet till idéer och spekulationer. På de stora hållarna i Himmelstalund utanför Norrkö-





## Plus i kanten

### ► Bilderna:

1 Båtar, figurer och skålgropar från Himmelstalund. Några av skålgroparna har markerats. Har de skapats under samma omständigheter som de i Östra Malmskogen?  
Foto: Per Nilsson, UV Öst.

2 En av de mer blygsamma skålgroparna i Östra Malmskogen.  
Foto: Christina Helander, UV Öst.

### ► Lästips:

Katherine Hauptman Wahlgren.

**Bilder av betydelse. Hällristningar och bronsålderslandskap i nordöstra Östergötland.** 2002. Stockholm.

ping finns till exempel skålgropar tillsammans med fantastiska figurristningar. Kan verkligen skålgroparna på hällarna i den till synes marginella miljön i Östra Malmskogen ha kommit till på samma sätt och i samma syfte som de i Himmelstalund?

Skålgropar har tolkats på många sätt. Bland annat har senare tiders folklore bidragit med inspiration, därav det alternativa namnet älvkvarnar; ibland uppfattas stenmaterialet i sig, eller den knackande handlingen, som skålgropens innersta mening. De har också ofta förknippats med jordbruk och fertilitet, de har uppfattats som tecken på bebyggelse, som markeringar av ett territorium, eller som bärare av en allmänt skyddande kraft.

### Trygghetsönskan

Våra skålgropar i Östra Malmskogen låg i en periodvis fuktig skogsmiljö, mer eller mindre tillgänglig under årstiderna. Att röra sig i en sådan miljö bortom boplatser innebär säkert både faror och risker, och att man befann sig i en situation som i alla tider framkallat en bön eller skyddande handling.

Att knacka en skålgrop tar cirka en halvtimme, att knacka 20 tar cirka tio timmar. Det är inte mycket. Om skålgroparna har gjorts av en eller ett fåtal personer betyder det att en mycket tidsbegränsad handling, på en obebodd plats, ännu engagerar oss, efter tusentals år. Tänk om skålgropen bara är resultatet efter den allmänmänskliga önskan att vilja skapa en trygghet när man rör sig bortanför hemmet – ett eko av ett forntidens Ave Maria?

Christina Helander  
christina.helander@raa.se



1 Stigbygeln **före** konservering.  
Foto: Lasse Norr, Östergötlands museum



2 Stigbygeln **efter** konservering.  
Foto: Lasse Norr, Östergötlands museum

## Fantasieggande olycka

Vissa fynd får en att fundera. Vad hände här? Föll ryttern av hästen, när stigbygelns lossnade från sadeln? Eller gick stigbygelns läderrem av när ryttern skulle sitta upp? Och varför tog man inte hand om själva stigbygelns?

I stället hamnade den i lermudden intill en husvägg utmed Kanalgratan i Söderköping. Olyckan – om det var en sådan – hände någon gång på 1300-talet. År 2012 hittade undertecknad stigbygelns vid en undersökning, och lät konservera den. Tittar man noga så ser man att stigbygelns är dekorerad med ett geometriskt mönster utmed sidorna.

Mats Magnusson  
mats.magnusson@ostergotlandsmuseum.se

## Nytt i bokhyllan om jordbrukets ankomst

Färsk  
fakta!

Odling och boskapsskötsel introducerades i södra Skandinavien under några få generationer omkring 3900 f.Kr. Trots en lång forskningstradition om förändringsprocessen till den nya ekonomin kvarstår många frågetecken om orsakerna till förändringarna? Varför övergick man till en jordbruksekonomi? Var det en klimatkris? Spreds kunskapen av invandrande grupper söderifrån eller mellan lokala jägare och samlare?

I boken *This must be the place* av Tom Carlsson och Annika Helander bearbetas ett omfattande arkeologiskt material från nyupptäckta stenålderslämningar i Östergötland. Platser, föremål och analyser berättar om en tidsperiod som präglades av både kontinuitet och förändringar. Trots att vardagen för



stenåldersmänniskorna i stort förblev oförändrat utvecklades samhällena i grunden. Livet blev aldrig detsamma igen.

Boken är i huvudsak på engelska men har en fyllig sammanfattning på svenska.

◊ För information om försäljningsställen kontakta [uvost@raa.se](mailto:uvost@raa.se).



# Härfann vi en forntida boplats, men

När tillverkaren av lecablock behövde utvidga sina lertäkter i Gärstad, strax nordöst om Linköping, fick vi rycka ut och undersöka området, där det finns gott om fornlämningar. Det ledde till nya spännande upptäckter av hållristningar.

**A**tt producera lecakulor och lecablock kräver stora mängder lera. I Linköpingstrakten ligger lertäkterna i Gärstadstrakten, ett område med många fornlämningar. När lertäkterna skulle utvidgas fick vi därför uppdraget att förundersöka en redan känd förhistorisk boplats som är registrerad i FMIS (det digitala fornminnesregistret). Att förundersöka en plats innebär kortfattat att man gör en begränsad utgrävning av fornlämningen, att få mera kunskap om hur stor fornlämningen är och vilken typ av lämning det rör sig om.

## Bonusupptäckt

På boplatsen hittade vi åtminstone fyra ytor, där spåren efter boplatslämningarna, det vill säga stolphål, gropar och eldstäder, låg täta. Efter vår förundersökning tror vi därför att resterna av boplatsens hus också finns inom de här ytorna. Och det är förstås gott nog – att hitta en boplats med fyra, kanske fler, hus från bronsåldern eller järnåldern. Men den här gången fick vi en bonus – en tidigare okänd yta med hållristningar. Hållristningarna ligger på en mindre åkerholme och består av skålgropar



(eller älvkvarnar som det också kallas), rännor och slipade ytor. Det finns även kombinationer av de olika formerna, exempelvis är några skålgropar förbundna med en huggen ränna.

## Östgötsk solhäst

Nu ska jag erkänna att ristningarna inte var en fullständig överraskning. Vi har tidigare letat efter just hållristningar inom det här området. Bara ett par hundra meter från vår upptäckt finns en sedan tidigare känd plats med skålgropar och ytterligare någon kilometer västerut finns fler ristningar på hällarna runt Gärstad gård. De senare består även av figurer, som skepp och yxor liksom en solhäst – en för Östergötland unik ristning.

Med tanke på närheten till de tidigare kända hållristningarna var hållristningsletandet en del av vårt uppdrag och tidigt blev arkeolog Per Nilsson kopplad till projektet. Per arbetar till vardags på Riksantikvarieämbetet UV Öst i Linköping men skriver för närvarande på en avhandling som handlar om bronsålderns och järnålderns hållbilder. Tillsammans med Per kunde vi identifiera ett trettiotal hållristningar på den nyupptäckta platsen. Vi kontaktade Sven-Gunnar Boström, som är specialist på bland annat inventering av hållristningar, för en noggrannare dokumentation av hållarna. Sven-Gunnar tillsammans med Kenneth Ihrestam och Roger Wikell åtog sig uppdraget och en dag i augusti träffades vi alla för att leta vidare efter hållristningar. När dagen var slut hade fyra slipytor, 30 skålgropar, en avlång fördjupning och fem rännor dokumenterats.

## Eldstaden ger ledtråd

Nu när fältarbetet är avslutat väntar vi med spänning på resultatet av våra analyser. Särskilt intressant är dateringen av en eldstad, som låg precis nedanför hållen med skålgroparna. Ett rimligt antagande är att eldstaden och våra hållristningar hör ihop. Genom att datera den kan vi få en fingervisning om när ristningarna knackades in i berghållen.

Rickard Lindberg  
rickard.lindberg@ostergotlandsmuseum.se



# sedan kom en bonus – skålgropar

4



2



3

## Plus i kanten

### Lite om arkeologisk förundersökning och arkeologisk undersökning

En **arkeologisk** förundersökning är en mindre utgrävning, för att ta reda på hur stor fornlämningen är och vilken typ av lämning det rör sig om. Utifrån förundersökningens resultat beslutar sedan länsstyrelsen om hela eller bara delar av ytan måste undersökas av arkeologer, innan marken kan utnyttjas till något annat. Både förundersökningen och en eventuell slutlig undersökning betalas vanligen av exploatören, markanvändaren. I slutändan är det därför denne som avgör om det blir en slutlig arkeologisk undersökning, det vill säga om exploateringen av marken är viktigare än kostnaderna för utgrävningen. Se vidare [www.lansstyrelsen.se/ostergotland](http://www.lansstyrelsen.se/ostergotland).

### Lite om FMIS och Forsök

I **Riksantikvarieämbetets digitala** fornminnesregister (FMIS) finns över 1,7 miljoner lämningar på närmare 600 000 platser registrerade. Här hittar man information om fornlämningar och kulturhistoriska lämningar från äldsta stenålder till 1900-talet. I FMIS kan du själv söka efter information om forn- och kulturlämningar via Riksantikvarieämbetets söktjänst Forsök, som du når på följande webbadress [www.fmis.raa.se](http://www.fmis.raa.se).

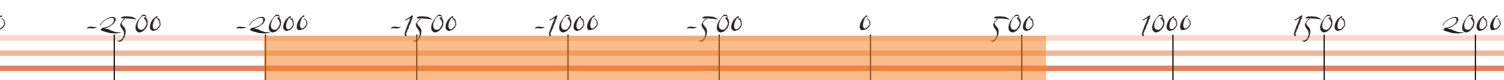
### ▸ Lästips

Erika Räf. *Solhästen i Gärstad*. Arkeologi i Östergötland 2011

Roger Wikell, Sven-Gunnar Broström & Kenneth Ihrestam. *Ostkustens första solhäst*. Fornvännen 2011.

### ▸ Bilderna:

- 1 Några av hällristningarna.  
Foto: Per Nilsson, UV Öst.
- 2 Sven-Gunnar Boström målar en skålgrop vit.  
Foto: Per Nilsson, UV Öst.
- 3 Sven-Gunnar Boström, Kenneth Ihrestam och Roger Wikell dokumenterar skålgropar.  
Foto: Per Nilsson, UV Öst.
- 4 Till vänster om grävmaskinen sticker bergknallen med hällristningarna upp.  
Foto: Rickard Lindberg, Östergötlands museum.





## Juni

■ Lördag, söndag 14 – 15 juni  
**Praktisk byggnadsvård**

Lär dig klyva virke och spinga takspån på Kulturresevatet Öna.  
Anmälan Marie Hagsten Tel 0708 – 53 84 08.

## Juli



Tisdag 1 juli kl 14.00 Marie Hagsten

**Sommarkväll på Öna**

Byggnadsantikvarie Marie Hagsten visar kulturresevatet Öna i Nykils socken. Vägbeskrivning: tag av från väg 34 mellan Linköping och Kisa mot Haraldsbo, följ separat skyltning. Östergötlands museum i samarbete med Folkuniversitetet. Pris: Kostnad 50:- för vuxen, gratis för barn och ungdomar upp till 19 år.

■ Torsdag 10 juli kl 18.00 Bo Lindman

■ Torsdag 24 juli kl 18.00 Bo Lindman

**Visning: Smedstorps dubbelgård**

Visning av kulturresevatet Smedstorps dubbelgård i Ydre kommun. Här finns välbevarande byggnader från 1700-talet och ett gammaldags odlingslandskap. Guide: Bo Lindman från Kisa turistbyrå. Vägbeskrivning: ligger mellan Kisa och Österbymo, följ skyltning utmed väg 134. Östergötlands museum i samarbete med Kinda kommun.

Pris: Kostnad 50:- för vuxen, gratis för barn och ungdomar upp till 19 år.

■ Torsdag 17 juli kl 18.00 Annika Johansson

■ Torsdag 31 juli kl 18.00 Annika Johansson

**Kulturresevatet Öna, Nykils sn, Linköpings kn.**

Vandring i ett småskaligt landskap där äldre brukningsmetoder levat kvar länge. Naturguide Lars Frölich och antikvarie Anders Persson. Från Skeda Udde, sväng mot Haraldsbo. Skyltat från Haraldsbo väggkors. Fortsätt ca 7 km. Arr. Linköpings kommun och Östergötlands museum Pris 20:-

## Augusti

■ Lördag 2 augusti kl 14.00 Bo Lindman

**Visning: Smedstorps dubbelgård**

Se information ovan.

■ Torsdag 7 augusti kl 18.00 Annika Johansson

■ Torsdag 14 augusti kl 18.00, Annika Johansson

**Kulturresevatet Öna, Nykils sn, Linköpings kn.**

Se information ovan.



Lördag 23 Augusti kl 12 – 16

**Hantverks och byggnadsvårdsdag**

på smedstorps dubbelgård i Ydre. För hela familjen. Temat är lappa och laga. Visning av gården. Barnaktiviteter. Avgift. I samverkan med Länsstyrelsen i östergötland. Sommarvisningar på kulturresevatet Öna och Smedstorps dubbelgård.

■ Tre vandringsskällar i augusti och september

**TITTA PÅ STADEN**

Fint, fullt & allt däremellan! Följ med på vandringar med byggnadsantikvarien med diskussion och tillbakablickar.

■ Lördag 30 augusti 2014 kl 14.

**Stadsvandring del 1.**

På första vandringen går vi runt i Linköpings centrum och tittar på byggnader som en gång ansågs fula och kontroversiella. Hur ser vi på det idag? Byggnader som i dag präglar staden – hur ser det ut vid Stora Torget, är det vackert eller olidligt fullt? Hur står det till med stadens finrum? Vi avslutar med en fika vid Missionskyrkan. Plats: Samling vid Östergötlands museums stora entré. Övrigt: Kostnad 50:-, betalas kontant. Bra skor och kläder efter väder. Fika betalas ur egen ficka.

## September

■ Lördag 13 september kl 14

**Stadsvandring del 2.**

På andra vandringen söker vi oss till Stångån och industriområdet vid Norra Oskarsgatan. Ett spännande område som får leva sitt eget liv med en skön blandning av industrier, verkstäder, kontor och en och annan bostad utan inblandning av stadens planerare. Linköpings sista rester av fri, folklig utveckling utmed Stångån. Äntligen lite ruffigt! Plats: Samling vid Stånga Magasin. Ta med kikare & fika. Övrigt: Kostnad 50:-, betalas kontant. Bra skor och kläder efter väder.

■ Lördag 27 september kl 14

**Stadsvandring del 3.**

På tredje vandringen utmanar vi självaste Tornby! Kan man se kvalitet och skönhet i det fula? Vi tittar på hur Tornby har förändrats över tid. Ta med kikare! Vi avslutar med fika på Biltema. Plats: Vi samlas vid Tornby Teknikgård, Gottorpsgatan 3-23. Här finns parkeringsmöjligheter. Övrigt: Kostnad 50:-, betalas kontant. Bra skor och kläder efter väder. Fika betalas ur egen ficka.

## Oktober

■ Lördag 4 oktober kl 11.

**Hit och Dit i Östergötland**

Byggnadsvård, föredrag och vandring runt om i länet. Kallerstad gård utanför Linköping. På 1800-talet en stor slättgård med representativa byggnader och parkliknande trädgård. Naturguide Lars Frölich berättar om floran och byggnadsantikvarie Marie Hagsten visar på historiska lämningar. Samling vid Veola bussgarage, Sigbjörnsngatan 1. Avgift 50:-



## Blommor och bin på Löfstad slott

Den 7 juni invigs en visningsgård för bin på Löfstad slott. Kom och lär dig mer om de livsviktiga små husdjuren. Löfstad slott har öppet dagligen under juni – augusti. Under september – oktober är det öppet på söndagar. Fri entré till området. Visning av slottet 80 kr, under 18 år fri entré.

Läs mer på <http://ostergotlandsmuseum.se/lofstad>





## Tankar från schaktkanten

// Jag antar att skolbarnen i Motala får lära sig att orten blev en stad år 1881. Att Göta kanal, Motala Verkstad, Luxor, Electrolux och radiomasterna vid Bondebacka knyter staden till den svenska industrialismen och det moderna samhällets utveckling – en berättelse som syns tydligt i stadens byggnader och monument.”



## Motalas nyupptäckta forntid i världsklass – vad händer nu?

**P**recis som många andra orter i landet har Motala under det sena 1900- och tidiga 2000-talet genomgått omfattande strukturomvandlingar med bland annat utflyttning av tillverkningsindustrier. Inom politiken, både på regional och på nationell nivå, ligger därför sysselsättningsfrågan högst på dagordningen. I det sammanhanget får vi ofta höra att kultur och kulturmiljön är resurser som stärker städernas konkurrenskraft. I Motala strävar kommunens visionsarbete mot att etablera den attraktiva staden. Strategidokumentet talar om en välkomnande och innovativ miljö med en hög kulturell puls. Målet är att locka nya investeringar, företagare och invånare.

**Under 1900-talet** hade kulturminnesvården en svag bevakning av de markexploateringar som skedde i Motala. Detta har dels förklarats med den splittrade och anspråkslösa bild av ortens förhistoria som de dittills kända och fåtaliga fynden och fornlämningarna gav; dels att Motala aldrig blev en riktig stad under medeltiden. Till skillnad från Skänninge, Vadstena och Linköping där ledningsdragningar regelmässigt innebär nya titthål i de medeltida kulturlagren, genomfördes inga arkeologiska utgrävningar i Motala mellan åren 1921 och 1999. En direkt konsekvens av detta var att den nya sträckning som riksväg 50 fick genom staden i början av 1970-talet löper rakt över Gustav Vasas kungsgård. Idag vet vi att detta var platsen för medeltida 1300-talsbebyggelse och metallhantverk.

Om den tidigare historiska nollpunkten låg i industrialismen så har det senaste dryga decenniets arkeologiska utgrävningar vid Motala ström visat att det under markytan egentligen finns ett myller av berättelser om platsen.

**Norr om Göta kanal** hittas lämningar som är cirka 11200 år gamla. Idag utgör de spåren efter de äldsta kända

mänskliga aktiviteterna i Östergötland. På båda sidorna om strömmen har 7000 år gamla välbevarade boplatsområden undersökts. Lämningar efter hus, hantverk, jakt, fiske, ritualer och gravar har rönt uppmärksamhet såväl nationellt som internationellt.

Utgrävningarna har också lett till fynd av keramik från yngre stenålder; kremerade människoben från yngre bronsålder; järnframställningsugnar från äldre järnålder; fiskeanläggningar och en smedja från medeltid; tidigmoderna mynt och kritpipor från gästgiveriet vid bron; en föregångare till Verkstadsvägen från modern tid; och så vidare... Med andra ord ”Här har aldrig varit tomt...”!

**Frågan är hur** dessa nya kunskaper blir något mer än påklitrade historier om det förflutna?

Naturligtvis har vi inom kulturmiljövården ett ansvar att berätta om de arkeologiska resultaten och tolkningarna. Men jag vill påstå att bollen ligger lika mycket hos stadens invånare och styrande. Det är egentligen först när Motalaborna själva tar för sig och omvandlar våra utsagor till egna handlingar och berättelser, som forntiden får ett hållbart värde. Även de offentliga aktörerna har en viktig roll. Ska kulturmiljön bli en resurs i den lokala utvecklingen så måste de historiska perspektiven få ta plats i planeringsprocesserna.

**Det är först** när kulturmiljön får en aktiv roll för många människor, som upplevda kostnader istället ses som viktiga investeringar för staden.

Göran Gruber  
goran.gruber@raa.se

### Plus i kanten

#### ► Lästips:

Leif Johnsson (red.) *Astrid Lindgrens världar i Vimmerby – En studie om kulturarv och samhällsutveckling*. 2010. Falun.



# ARKEOLOGI 2014

## ÖSTERGÖTLAND



**Söndag 31 augusti, kl 10–14**

### Arkeologidagen i Gästisparken, Motala

**Gästisparken i Motala** är en plats med en lång historia och genom århundradena har området dragit till sig människor av olika anledningar. Vid 1400-talets början drev en kvinna vid namn Ingrid krogverksamhet vid bron och under samma århundrade etablerade Vadstena kloster en huvudgård här. Så småningom togs den i beslag av Gustav Vasa, som byggde en påkostad kungsgård på platsen.

Kungsgården brändes så småningom ned av Ranzaugs trupper under nordiska sjuårskriget och efter det byggde kung Gustavs sonson, hertig Johan av Östergötland, ett jaktstolt här. Så småningom omvandlades slottet till krog och senare gästgiveri.

**Nu planerar Motala kommun** att återigen lyfta fram platsen och inför gestaltningsarbetena genomför UV både en markradarundersökning och en arkeologisk undersökning.

**Välkomna** att besöka oss på plats på **Arkeologidagen den 31 augusti, klockan 10-14.**

För mer info – [www.raa.se](http://www.raa.se)

Arkeologidagen i Gästisparken är ett samarrangemang mellan RAÄ, UV Öst och Motala kommun.

[arkeologiuv.se](http://arkeologiuv.se) och [youtube.com/arkeologiuv](http://youtube.com/arkeologiuv)

[verkstadsvagen.facebook.com/arkeologividmotalastrom](https://www.facebook.com/arkeologividmotalastrom)



■ 31 aug



**Söndag 14 september**

### Kulturarvsdagen 2014 I första världskrigets spår

**En stadsvandring** tillsammans med kulturvetare Per Stålebro. Hur var det egentligen i Sverige under första världskriget? Påverkades landet överhuvudtaget av det som pågick runt om i Europa under åren 1914-1918? 100 år efter första världskrigets utbrott gör vi en vandring i Linköping med detta som utgångspunkt. Följ med på en stadsvandring i Linköping som berättar om demonstrationer, upplopp, gulaschbaroner, svenskar i kriget, revolution och mycket mer. Samling vid museets entré. Östergötlands museum i samarbete med Folkuniversitetet. Kostnad 50:-

[www.raa.se/kulturarvsdagen](http://www.raa.se/kulturarvsdagen).

■ 14 sept



**För mer information** om vad som händer i länet på Arkeologidagen den 31 augusti, se även Östergötlands museums hemsida – [www.ostergotlandsmuseum.se](http://www.ostergotlandsmuseum.se)



**Söndag 31 augusti, kl 10–14**

### Arkeologidagen i Linköping

Arkeologidagen 31 augusti är det öppet hus i kulturhusen på Hunnebergsgatan 5-9. Arkeologen Göran Tagesson visar och berättar om aktuellt forskningsprojekt kring gårdarnas historia.

■ 31 aug