

Bilaga 1. Beskrivningar av kontextgrupper och arkeologiska objekt

Kontextgrupper

Tomt 217

Fas 217:1 Äldsta aktivitet; odlingar och nedgrävningar

Den äldsta aktiviteten som gick att spåra på tomten var odlingslager och gropnedgrävning, KG 1.

KG 1 - Odling och grop

Ingående kontexter: 1679 och 1098.

Beskrivning: 1679 var ett 0,40 m tjockt odlingslager bestående av brungrå lerhaltig jord som innehöll enstaka kol. Grop 1098 var en rektangulär nedgrävning med måtten 2,95 x 0,45 m och med ett djup på 0,25 m. Nedgrävningens botten var rundad och i den västra kanten framkom trärest/träplankor i rännans botten.

Makroanalyser: Viss andel av hushållsavfall och ogräs. Spår av gödsling med latrin, stalldynga och köksavfall

Stratigrafiska relationer: Över orörd mark, under KG 3.

Fas 217: 2 Brukning

Fasen omfattar troligen avsatta lager i nedgrävningen i KG1 och består av flera lagerkontexter, KG 3

KG 3 - Avfallslager

Ingående kontexter: 1549, 1228, 1116, 1446 och 1400.

Beskrivning: 1549 utgjorde gropen bottenlager och bestod av 0,15 m mörkbrun siltig sand som innehöll enstaka näver och tegelkross, måttligt med kalkbruk samt rikligt med träfragment. Överlagrande, 1228, var 0,05 m tjockt och bestod även detta av mörkbrun siltig sand innehållande fragment av kalkbruk, kol, tegelkross och en del träfragment. Nästa lagernivå var 1116 – ett 0,10 m tjockt lager med brungrå siltig sand som innehöll en del kalkbruk, kol och tegelkross. Överlagrande 1446 var ett ljust sandlager. Sista och yngsta lagerkontexten var 1400 som utgjordes av gråbrun siltig lera på upp till 0,04 m. I leran fanns inslag av kalkbruk och tegelkross.

Stratigrafiska relationer: Över KG 1, under KG 4.

Fas 217: 3 Destruktion?

Denna fas är belagd med viss osäkerhet men tolkas som en destruktion, KG 4, av ovan beskrivna grop.

KG 4 - Barklager

Ingående kontexter: 202.

Beskrivning: Ett tunt lager med bark som överlagrade den översta fyllningen i gropen i KG 3 och som låg spridd över en större yta.

Stratigrafiska relationer: Över KG 3, under KG 8.

Fas 217:4 Konstruktion; nyodling

Fasen omfattar en ny odlingsyta, samt störrar, och en gropnedgrävning, KG 5.

KG 5 - Odling, störrar och grop

Ingående kontexter: 1086, 1622, 1633, 1642, 1075, 1076, 1077, 1129, 1130, 224, 225 och 613.

Beskrivning: Odlingslager 1086 utgjordes av 0,30 m tjock brungrå sandig lera som innehöll enstaka kalkbruk, kol och tegelkross. I odlingsjorden dokumenterades tre stenar (1622, 1633 och 1642) som tillsammans bildade en halvcirkel – oklar funktion. 1075, 1076, 1077, 1129, 1130, 224 och 225 var sju störrar med en diameter på ca 0,04m. En av störrarna var placerad på kanten till grop 613 och en var nerkörd i fyllningen (KG 6) till samma grop. Grop 613 var oregelbundet formad, mätte 1,20 x 0,50 m och hade ett djup på 0,36 m.

Makroanalyser: Jordprover från odlingslagret visade, liksom var fallet med den äldre föregångaren i KG 1 på gödsling med latrin, stalldynga och köksavfall. Här hittades även rester av humle.

Övrigt: Något osäkert om störrarna 1129 och 1130 ska knytas till denna nivå.

Stratigrafiska relationer: Över KG 1 och 3, under KG 6.

Fas 217:5 Brukning

Fasen inbegriper ett avsatt brukningslager, KG 6, i grop i KG 5.

KG 6 - Avfallslager

Ingående kontexter: 226.

Beskrivning: Mörkt gråbrunt avfallslager som utgjordes av sandig silt med enstaka inslag av kalkbruk, kol och träfragment och måttligt med tegelkross.

Makroanalyser: Liknande sammansättning som den i omgivande odlingsjord men vid sidan av en stor mängd ogräs påträffades även spår av frö från beta.

Stratigrafiska relationer: Över KG 5, under KG 7.

Fas 217:6 Konstruktion; tobaksodling

Under denna fas sker en ny form av odling, KG 7.

KG 7 - Odling

Ingående kontexter: 207.

Beskrivning: Odlingsjord 207 var 0,10 m tjockt och bestod av grusig sand som innehöll enstaka kalkbruk, kol och träfragment samt måttligt med tegelkross.

Makroanalyser: Visade på ett stort innehåll av tobaksfröer, från såväl bond- som virginiatobak.

Stratigrafiska relationer: Över KG 6, under KG 8.

Fas 217:7 Byggnad?

Fragmentariska rester efter en möjlig byggnad, KG 8.

KG 8 - Byggnad?

Ingående kontexter: 1497, 203, 1521, 1543, 1512 och 1542.

Beskrivning: 1497 var ett troligt utjämningslager bestående av gråbrun, lerig sand. Sanden överlagrades av stenläggning och stolphålsfundament. Stenläggning 203 utgjordes av stenar på 0,07-0,15 m. Bevarade mått på stenläggningen var 0,50 x 0,30 m. 1521 var en stolphålsnedgrävning som mätte 0,75 x 0,70 m och var 0,25 m djup. Fyllningen, 1543, var två lager med sten som låg i ett skikt med brungrå lerig sand. 1512 var ytterligare en stolphålsnedgrävning, denna med måtten 0,75 x 0,50 m. Fyllningen, 1542, innehöll rikligt med sten som var uppblandad med rödbrun grusig sand samt en del tegelkross.

Stratigrafiska relationer: Över KG 7, under KG 9, 10 och 11.

Fas 217:8 Konstruktion; byggnader

Under denna fas uppförs två hus KG 9 och KG 10 på tomten. En stenläggning, KG 11, förband de båda byggnaderna med varandra.

KG 9 - Hus med halvkällare

Ingående kontexter: 219, 200057, 383, 391, 3119, 631, 227, 1127, 1139, 1150, 1158, 1167, 1179, 1191, 1206, 1215, 1246, 1257, 1278, 1286, 1297, 1309, 1323, 1335, 1345, 1358, 2069, 2098, 2133, 2145, 2155, 2162, 2172, 2195, 775, 795, 220 och 2108.

Beskrivning: 219 var en nord-sydligt orienterad syllstensrad med måtten 1,60 x 0,40 m med stenar på 0,20 - 0,30 m. Ingående sten mättes in med separata id; (439, 449, 459, 469, 480, 489, 497, 503, 511 och 515). En av stenarna var en kalksten med mejselspår. 200057 var ett stenlyft – i linje med ovan beskrivna syllstensrad. Stenlyftet mätte 0,75 x 0,55 m. 383 och 391 var två stenlyft på ca 0,30 m i diameter. Stenarna hade placerats i linje med tomtgränsen mot tomt 65 (1854 års karta) och förefaller vara belägna i husets västra vägg. I linje med stenlyften fanns även stolphål 3119 som mätte 0,40 x 0,40 m. 631 var en nedgrävning för en del av källarmuren. Nedgrävningen mätte 1,80 x 0,40 m och var fylld med lager 227 som utgjordes av grå lera och enstaka träkol. Följande id avser stenarna i källarens mur: 1127, 1139, 1150, 1158, 1167, 1179, 1191, 1206, 1215, 1246, 1257, 1278, 1286, 1297, 1309, 1323, 1335, 1345, 1358, 2069, 2098, 2133, 2145, 2155, 2162, 2172, 2195. 775 avser golvytan i källarens västra rum och utgjordes av skarpkantade och rundade stenar på 0,10 - 0,25 m. De rundade stenarna var främst lagda i golvytans norra del. 795 avser golvytan i källarens västra rum. Även denna golvyta var belagd med sten; här skarpkantade granitstenar på 0,30 - 0,40 m och några enstaka hade en storlek på upp till 0,70m. Källaren hade alltså två rum. Det västra var ca 4,5 m² och det östra ca 3,75 m². Mätt från källarmurarnas utsida mäter hela konstruktionen totalt ca 5 x 3,70 m. 220 och 2108 var ett träigt lager beläget mellan syllstensraden 219 och den östra delen av källarmuren. Tolkas som fragmentariska rester efter en golvnivå inne i den byggnad till vilken källaren hör. Lagret utgjordes av mörkbrun och lerig silt i vilket det fanns enstaka kalkbruk, kol, näver och tegelkross samt måttligt med sot och träfragment. *Stratigrafiska relationer:* Över KG 7, under KG 12.

KG 10 - Hus

Ingående kontexter: 425, 399, 407 och 417.

Beskrivning: Ca 2,5 m öster om huset i KG 9 fanns ytterligare en byggnad – idag endast synlig i form av ett stolphål, 425, och tre tätt liggande syllstenar, 399, 407 och 419. Stolphål 425 mätte 0,55 x 0,55 m och hade ett djup på 0,45 m. De tre stenarna, 399, 407 och 417 mätte 0,22 - 0,40 m.

Stratigrafiska relationer: Över KG 7, under KG 12.

KG 11 - Stenläggning

Ingående kontexter: 5002.

Beskrivning: Rester efter en stenläggning mellan de båda byggnaderna i KG9 och KG10. I bevarad form hade stenläggningen en öst-västlig riktning och mätte ca 2,70 x 0,40 m.

Stratigrafiska relationer: Över KG 7, under KG 12.

Fas 217:9 Destruktion av källare och byggnad

Under denna fas tas källaren ur bruk och fylls med diverse avfall, KG12. Väster om källaren fanns rester efter ett raseringslager och destruktionsresterna av den östra byggnaden syns som raseringslager och igenfyllning av stolphål.

KG12 - Avfallslager, raseringar och stolphålsfyllningar

Ingående kontexter: 200103, 374, 3127, 211 och 205.

Beskrivning: Lager 200103 dominerades av hushållsavfall och skräp – relativt recent. Raseringslager 374 bestod av gul sand som innehöll en riklig mängd kalkbruk. 3127 var en stolphålsfyllning (i stolphål 3119) som bestod av brungrå sandig lera och innehöll rikligt med taktegel. Kontexterna 210 och 211 representerar destruktionsresterna av den östra byggnaden. Lagerkontext 210 representerar igenfyllning av stolphålet i KG 10 och utgjordes av lera och sand som innehöll enstaka kol och träfragment, måttligt med sten och tegelkross samt rikligt med kalkbruk. I fyllningen fanns även fragment från vitglaserad kakelugn samt buteljglas. 211 var ett raseringslager som överlagrades av syllstenarna i KG 10. Lagret bestod av tegelkross och kalkbruk. Kontext 205 var ett lager med kalkbruk.

Stratigrafiska relationer: Över KG 9, 10 och 11, under schaktning.

Tomt 218

Fas 218:1 Äldsta aktivitet; odlingar och nedgrävningar

Den äldsta aktiviteten, KG 13, som gick att spåra på tomten var odlingslager, en ränna/dike i odlingsjordens undre skikt samt stolphål.

KG 13 - Odling

Ingående kontexter: 3976, 4232, 3466, 4652, 4662, 4574, 4663, 4672, 4601, 1252, 1462 och 3893.

Beskrivning: 3976 utgjordes av gråbrun siltig lera med otydliga kontaktytor. 4232 var 0,5 m tjockt och bestod av mörkgrå siltig lera. 3466 var ett lager med brungrå lera som innehöll enstaka kol, småsten och tegelkross. 4652 var ett 3,3 m långt dike med en bredd på 0,35 m och ett djup på 0,15 m. Diket hade jämna sidor och en plan botten. Fyllningen 4662 utgjordes av ljusgrå siltig lera samt ljus och ren sand. Utmed diket kanter fanns stråk med grov sand. 4574 var ett stolphål som mätte 0,85 x 0,85 m. 4663 var del av en bevarad trästolpe med en bredd på 0,4 m. Runt trästolpen fanns lerfodring 4672. 4601 var ytterligare ett stolphål; detta med måtten 0,35 x 0,35 m och ett djup på 0,20 m. I undersökningsytans östra hörn dokumenterades ränna 1252 som mätte 0,70 x 0,45 m. Rännan var fylld med sten, 1462, och hade en fyllning, 3893, som bestod av brun sandig silt.

Makroprover: Visade på dåligt bevarat material men innehåll av träkol, träflis och fiskben kan tala för att jorden gödslats med hushållsavfall.

Stratigrafiska relationer: Över orörd markhorisont, under KG 14.

Anmärkning: Ovan beskrivna dike noterades först när det översta skiktet av odlingsjorden tagits bort. Det fanns således två nivåer av odlingsjord. Den nivå varifrån diket grävdes ner fick emellertid inget eget id.

Fas 218:2 Brukningsnivå

Fasen omfattar en brukningsnivå, KG 14, som överlagrade odlingsytan i KG13.

KG 14 - Brukning

Ingående kontexter: 4768.

Beskrivning: Tramp-/gårdslager bestående av grå och lerig kompakt sand, ca 0,04 m tjockt. Komponenterna hade en horisontell orientering. Inslag av kalkbruk, tegelkross och träfragment. Riktligt med kol.

Stratigrafiska relationer: Över KG 13, under KG 20 och 46.

Fas 218:3 Bebyggelseetablering

Under denna fas etableras en första bebyggelse – KG 15 – centralt på tomten. Ingående delar var ett spisfundament samt en grop. Till fasen hör även gropar, KG 40 och KG 16, samt ytterligare ett spisfundament och eventuella syllstenar, KG 43.

KG 15 - Spisfundament och grop

Ingående kontexter: 3660, 3690 och 3793.

Beskrivning: 3660 var en nedgrävning för spisfundament. Fundamentet mätte 2,2 x 1,5 m och var 0,25 m djupt. Sidorna var jämna och botten plan. Spisfyllningen 3690 utgjordes av gråbrun, mörk och sandig lera som innehöll enstaka kalkbruk, småsten, tegelbrockor, tegelkross och träfragment. Gropnedgrävning 3793 låg i anslutning till spisfundament. Gropen mätte 1,5 x 1,1 m och hade ett djup som varierade mellan 0,03 och 0,27 m, gropens sidor var oregelbundna och botten ojämn.

Stratigrafiska relationer: Över KG 13, under KG 17.

KG 16 - Avfallsgrop ute på gården

Ingående kontexter: 3445.

Beskrivning: Trolig avfallsgrop. Mätte 2,55 x 1,05 m och hade ett djup på 0,13m. Gropens sidor var konkava och botten plan.

Stratigrafiska relationer: Över KG 13, under KG 18.

KG 40 - Grop

Ingående kontexter: 3802.

Beskrivning: Ca 2 m öster om spisen i KG 15 avtecknade sig ytterligare en grop; 3802. Den mätte 0,80 x 0,50 och hade ett djup på endast 0,08 m. Gropen var belägen mellan den spisnära gropen i KG 15 och gropen nära tomtgräns, KG 16. Gropen föreföll vara fodrad med något organiskt material.

Stratigrafiska relationer: Över KG 13, under KG 41.

KG 43 - Spisfundament och syll?

Ingående kontexter: 4586, 4611 (+ 4621).

Beskrivning: Sydväst om ovan beskrivna spisfundament i KG 15 fanns ytterligare kontexter som kan knytas till bebyggelseetablering. De slås inte samman till en grupp eftersom det är osäkert huruvida de ingått i samma byggnad. KG 43 var belägna i ett ca 0,90 m brett smalschakt vilket medför att det är svårt att få en övergripande bild av i vilket sammanhang de ingått i. 4586 var ett möjligt spisfundament som mätte 1 x 0,9 m och utgjordes av lera och kalkbruk. Strax söder om denna fanns konstruktion 4611 (+ 4621) – i fält tolkad som en eventuell syll. Konstruktionen utgjordes av en 0,40 m stor sten som omgavs av tre mindre stenar.

Stratigrafiska relationer: -

Fas 218:4 Brukning av första bebyggelsen

Fasen omfattar brukningen av den äldsta bebyggelsen i form av tre avsatta brukningslager, KG 17, KG 41 och KG 18 i ovan beskrivna avfallsgropar.

KG 17 - Gropfyllning

Ingående kontexter: 3801.

Beskrivning: Avsatt brukningsnivå i grop 3793 (KG 15). Utgjordes av gråsvart grusig lera, tydligt avgränsad. I lagret fanns måttliga inslag av kalkbruk, tegelbrockor och tegelkross samt rikligt med sot.

Makroanalyser: Stor koncentration av köksavfall i form av ben från fisk, däggdjur och fågel samt förkolnad säd.

Stratigrafiska relationer: Över KG 15, under KG 19.

KG 18 - Avfallslager ute på gården

Ingående kontexter: 3465.

Beskrivning: Avsatt brukningsnivå i grop 3445 (KG 16). Bestod av gråbrun sandig lera som innehöll enstaka aska, kalkbruk, tegelkross och träfragment samt måttliga inslag av kol.

Makroanalyser: Stor koncentration av köksavfall i form av ben från fisk, däggdjur och fågel samt förkolnad säd.

Stratigrafiska relationer: Över KG 16, under KG 19.

KG 41 - Gropfyllning

Ingående kontexter: 3817.

Beskrivning: Fyllningen 3817 bestod av svart och rödbränd lerig sand som innehöll rikligt med träkol, i stora bitar.

Stratigrafiska relationer: Över KG 40, under KG 19.

Fas 218:5 Destruktion och markberedning

Fasen omfattar förstörelse, KG 19, av den första bebyggelsen, på tomtens centrala del samt förberedande för bebyggelse på den södra delen, KG 20.

KG 19 - Utjämnings-/planeringslager

Ingående kontexter: 1932, 1992 och 1863.

Beskrivning: Alla tre lagren utgjordes av sandblandad lera som innehöll enstaka komponenter av bränd lera, kalkbruk, tegelkross och småsten.

Stratigrafiska relationer: Över KG 17, under KG 21.

KG 20 - Utjämnings-/planeringslager (södra delen)

Ingående kontexter: 4109, 4116, 4209 och 4019.

Beskrivning: 4109, 4116 och 4209 utgjordes av sand och 4019 av lera som innehöll enstaka kalkbruk, kol och tegelkross.

Stratigrafiska relationer: Över KG 14, under KG 22.

Fas 218:6 Nybyggnation

Under denna fas uppförs två hus, KG 21 och KG 22.

KG 21 - Hus (norra)

Ingående kontexter: 3781, 3468, 3234, 2406, 2526, 2547, 2542, 2428, 2912, 2853, 3160, 2830, 2621, 2556.

Beskrivning: 3781 tolkas som rester efter en syll; här i form av en ränna som mätte 1,5 x 0,2 m och var 0,10 m djup. I huset fanns ett spisfundament; 3468 var en nedgrävning för spisfundamentet. Den mätte 1,9 x 1,7 m och var 0,30 m djup. I nedgrävningens botten fanns en koncentration av stenar och stenlyft på upp till 0,40 m, 3234. Fundamentets fyllning, 2406, bestod av sandig lera som innehöll enstaka komponenter av bränd lera, tegelkross och tegelbrockor. Dominerande inslag var annars kalk-/lerbruk. Vid spisens västra kant dokumenterades en plank, 2526. Plankan mätte 2,24 x 0,10 m, var ställd på högkant och hade två stödjande stenar, 2547 och 2542, utmed kanten. Utmed spisfundamentets södra och östra kant låg stenar, 2428 som mätte 0,10 - 0,20 m. 2912 var ett påfört sättlager bestående av sandig lera med enstaka inslag av kalkbruk, tegelkross och träfragment samt en del sand. Sättlagret utgjorde underlag för ovanliggande bjälklag, 2853 (3160 och 2830) samt golvplankor 2621. Bjälklaget var bevarat i form av tre stycken nord-sydligt orienterade plankor med bevarade längder på 0,30 - 2,84 m. De hade lagts på ett jämnt avstånd från varandra (1,30 m) och utgjorde underlag för ovanliggande golvplank; 2621. Golvplankorna, som var kraftigt störda av rötter, var lagda i motsatt riktning i förhållande till underliggande bjälklag – d v s i öst-västlig riktning. Bevarade längder var 0,1 - 4,0 m. Kontextnummer 2556 avser golvet yttre begränsning.

Stratigrafiska relationer: Över KG 19, under KG 23 och 24.

KG 22 - Hus (södra)

Ingående kontexter: 1315, 1294, 1616, 3735, 3692, 3838, 4563 och 4045.

Beskrivning: 1315 avser husets syll. Syllen mätte i öst-västlig riktning ca 3,80 m och i nord-sydlig riktning ca 1,60 m. Några av syllstenarna i ytterväggen var placerade i en ränna, 1294, som mätte 2,10 x 0,5 m. I rännan fanns fyllningslager 1616, som bestod av mörkbrun och lerig silt. Den nord-sydligt orienterade delen av syllen förmodas ha utgjort en bärande konstruktion inne i byggnaden, exempelvis en mellanvägg. Stenmaterialet var 0,10 - 0,80 m. I anslutning till syllen, på utsidan, dokumenterades ett stenskott stolphål, 4563, som mätte 0,40 x 0,32 m och hade ett djup på 0,18. Stenskoningen 4045 utgjordes av stenar på 0,10 - 0,25 m. Innanför den begränsning som bildades av den öst-västligt orienterade syllen dokumenterades tre lerlager; 3735, 3698 och 3838. Förutom lera innehöll de även enstaka eller måttligt med kalkbruk, tegelkross, kol och sot. Lerlagren tolkas utgöra byggnadens golvnivå. Antingen som primär golvyta eller som underlag för ett ovanliggande, icke bevarat trägolv.

Stratigrafiska relationer: Över KG 20, under KG 25.

Fas 218:7 Brukning av husen

Denna fas inbegriper brukningsfasen av husen i KG21 och KG22 (Fas 218:6) och består av avsatta brukning-/avfallslager; KG 23 i anslutning till det norra husets spisfundament, KG 24, avsatt på trägolvet. KG 25 är ett avsatt lager på lergolvnivån i tomtens södra byggnad. Under dennas fas placeras även de gårdsytor, KG 26 och 27, som varit i bruk samtidigt som husen. Det ska dock påpekas att det egentligen bara är gårdsytornas översta skikt som speglar en brukning – samtida med husen – medan det undre skiktet är det som påförs inför byggnation. Det är emellertid sällan eller aldrig möjligt att i fält separera detta övre brukningsskikt.

KG 23 - Avfallslager i anslutning till spis

Ingående kontexter: 3628.

Beskrivning: 3628 var ett lager som bildats intill husets spis. Lagret var grått till färgen och utgjordes av sandblandad lera. Jordprover tagna från lagret visade på ett rikt innehåll av köksavfall.

Makroanalyser: Gott om köksavfall, en hel del förkolnad säd samt fröer av förkolnad krasse.

Stratigrafiska relationer: Över KG 21, under KG 30.

KG 24 - Golvlager

Ingående kontexter: 3159.

Beskrivning: 3159 tolkas ha avsatts på husets trägolv och sedermera hamnat mellan och under golvplankorna. Lagret utgjordes, liksom lagret i anslutning till spisen, av grå sandblandad lera samt innehöll enstaka fragment av kol och tegelkross.

Stratigrafiska relationer: Över KG 21, under KG 30.

KG 25 - Golvlager (i södra huset)

Ingående kontexter: 3247.

Beskrivning: Lagret bestod av porös och brungrå sandig silt som innehöll enstaka komponenter av kalkbruk och kol samt måttligt med tegelbrockor* och tegelkross. *Källkritisk aspekt av tolkningen av detta lager tas upp i rapportens textavsnitt under beskrivningen av fas 218:7.

Stratigrafiska relationer: Över KG 22, under KG 28.

KG 26 - Gårdsyta (norr)

Ingående kontexter: 1863.

Beskrivning: Detta lager är det översta av totalt tre kontexter tolkade som planerings-/utjämningslager i KG 19. Syllan till huset i KG 21 skär detta lager. Efter att huset uppförts förefaller denna yta stå öppen under husets brukningstid. Av detta följer att den tolkas ha utgjort en gårdsyta samtida med huset och därmed ingår i två olika kontextgrupper.

Stratigrafiska relationer: Över KG 19, under KG 23 och 24.

KG 27 - Gårdsyta (söder)

Ingående kontexter: 3977.

Beskrivning: Lagret utgjordes av siltig sand och begränsades av syllan till huset i KG 22.

Stratigrafiska relationer: Över KG 20, under KG 25.

Fas 218:8 Ombyggnation

Denna fas omfattar en ombyggnation, KG 28, i tomtens södra hus varvid ett nytt golv läggs ut. Observera att denna fas egentligen också omfattas av destruktion/rasering eftersom det som fanns kvar av ombyggnationen var en bränd träsyll och brända golvplankor (se KG 31).

KG 28 - Ombyggnation

Ingående kontexter: 3293 och 2936.

Beskrivning: 3293 var fragmentariska rester efter ett bränt trägolv som endast utgjordes av fem stycken nord-sydligt orienterade golvplankor med bevarade längder på mellan 0,10 och 1,30 m. 2936 var en bränd trästock med öst-västlig orientering. Stocken var i två delar med en längd på 0,40 respektive 2 m.

Stratigrafiska relationer: Över KG 25, under KG 31.

Fas 218:9 Brukning

Fasen omfattar en brukning, KG 29, som förmodas vara samtida med det ombyggda huset. Av naturliga skäl fanns inget bevarat brukningslagret från själva huset.

KG 29 - Gårdsyta

Ingående kontexter: 3214.

Beskrivning: 3214 var ett lager som bestod av brungrå siltig sand som innehöll enstaka kalkbruk, kol och tegelkross. Överlagrade den äldre gårdsytan i KG 27.

Stratigrafiska relationer: Över KG 25, under KG 31.

Fas 218:10 Destruktion

Under denna fas destrueras huset på tomtens centrala del vilket syns i avsatta raseringslager, KG 30. Även huset på tomtens södra del destrueras, KG 31 – vilket egentligen syns redan i föregående fas i de brända golvplankorna. Det brända huset och anslutande gårdsyta täcks sedan av ett utfyllnadslager, KG 44.

KG 30 - Rasering (norra huset)

Ingående kontexter: 1805, 2361, 3558 och 3792.

Beskrivning: Dessa fyra lagerkontexter täckte huset i KG 21. 1805, 2361 och 3558 var leriga och/eller sandiga lager som innehöll enstaka fragment av tegelbrockor, tegelkross, bränd lera, kol och träfragment. Den mest dominerande komponenten var kalkbruk. 3792 representerar igenfyllning av eventuell väggränna/syll. Lagret bestod av gråbrun sandig silt som innehöll enstaka kalkbruk, kol, tegelkross och träfragment.

Stratigrafiska relationer: Över KG 23, 24, under KG 32.

KG 31 - Brand och raseringslager (södra huset)

Ingående kontexter: 1203, 1159, 1651, 1241, 1730 och 1903.

Beskrivning: Brandlager 1203 bestod av brun, svart och röd lerig silt som innehöll måttligt med tegelkross och kol samt rikligt med kalkbruk. Lager 1159 var ett heltäckande raseringslager bestående av brungul sand som innehöll rikligt med kalkbruk samt en del tegelbrockor, tegelkross och kol. Lagret var beläget innanför husets syll och ska ses som samtida med de raseringar, 1241 och 1730, som låg ute på gårdsytan. I raseringen fanns två stenar, 1651. Raseringslagren 1241 och 1730 utgjordes av kompakt mörk sand som innehöll måttligt eller enstaka kalkbruk, kol och tegelkross. 1903 var en liten koncentration av slagg – varav en del förefaller vara järnhaltiga.

Stratigrafiska relationer: Över KG 28, 29, under KG 44.

KG 44 - Utjämningslager ovan bränt hus

Ingående kontexter: 1152

Beskrivning: 1152 var ett upp till 0,20 m tjockt lager som innehöll brun siltig sand.

Stratigrafiska relationer: Över KG 31 och 29, under schaktning.

Fas 218:11 Konstruktion; nytt markutnyttjande/gropar

Under denna fas har huset i KG21 raserats och tomtens centrala del förefaller stå obebyggd. Den enda aktiviteten som kan spåras är i form av två större nedgrävningar, KG 32.

KG 32 - Gropar

Ingående kontexter: 2301 och 3097.

Beskrivning: Oval gropnedgrävning med måtten 1,80 x 0,95 m och ett djup på 0,40m. Botten var rundad. 3097 var en rektangulär nedgrävning med måtten 2,75 x 1,60 m. Plan botten.

Stratigrafiska relationer: Över KG 30, under KG 33.

Fas 218:12 Brukning

Fasen omfattar brukningen, KG 33, av de två groparna i KG 32 och består av två fyllningar.

KG 33 - Gropfyllningar

Ingående kontexter: 3935 och 2247 (= 3615).

Beskrivning: Gropfyllning 3935 bestod av mörkgrå och lerig sand som innehöll enstaka kalkbruk, kol och tegelkross. 2247 utgjordes av ljusgrå sandig lera. I övrigt ett rikligt innehåll av kalkbruk och tegelkross.

Stratigrafiska relationer: Över KG 32, under KG 34.

Fas 218:13 Destruktion

Under denna fas förbereds tomtmarken ännu en gång genom att nya jordlager, KG 34, läggs ut.

KG 34 - Planerings-/utjämningslager

Ingående kontexter: 1685, 816 och 1915.

Beskrivning: 1685 bestod av lucker och mörkgrå lerig sand som innehöll enstaka tegelkross. 1915 bestod av brun lerig sand som innehöll enstaka kol och tegelbrockor och måttligt med kalkbruk och tegelkross. 816 var ett utfyllnadslager som bestod av gråbrun sandig lera. 816 överlagrade gropfyllningen i KG33.

Stratigrafiska relationer: Över KG 33, under KG 35.

Fas 218:14 Nybyggnation?

Efter markförberedningarna i KG 34 bebyggs tomtmarken åter. De enda återstående spåren efter denna byggnation är stolphål och stenlyft i KG 35.

KG 35 - Stolphål och stenlyft

Ingående kontexter: 1806, 1817, 1774 och 1716.

Beskrivning: 1806 var ett stolphål som mätte 0,55 x 0,45 m och var 0,30 m djupt. I stolphålet fanns rester efter skoning, 1817, i form av taktegel, tegelbrockor och sten på upp till 0,35 m. Intilliggande stenlyft, 1774, mätte 0,40 x 0,35 m och hade ett djup på 0,13 m. Längre söderut dokumenterades stenlyft 1716. Stenlyftet mätte 0,90 x 0,70 m.

Stratigrafiska relationer: Över KG 34, under KG 39.

Fas 218:15 Destruktion och markförberedning

Under denna fas, KG 39, destrueras den eventuella byggnaden i KG35. Ovan läggs planerings-/ utjämningslager KG 36 ut.

KG39 - Stolphålsfyllningar

Ingående kontexter: 1759 och 1757.

Beskrivning: 1759 var en fyllning bestående av ljus lerig sand som innehöll enstaka grus, kalkbruk samt måttligt med tegelkross. Fyllningen representerar en destruktion av stolphålen i KG 35. 1757 utgjordes av lucker sand som innehöll enstaka kalkbruk och tegelkross.

Stratigrafiska relationer: Över KG 35, under KG 36.

KG36 - Planerings-/utjämningslager

Ingående kontexter: 806.

Beskrivning: 806 bestod av kompakt och brun sandig silt som innehöll enstaka kol, sot, tegelbrockor och träfragment samt måttligt med kalkbruk och tegelkross.

Stratigrafiska relationer: Över KG 39, under KG 37.

Fas 218:16 Nybyggnation?

Genom planeringslagren i KG 36 grävs diken i KG 37 och eventuell syllsten, KG 38, placeras ut.

KG 37 - Diken

Ingående kontexter: 869 och 731.

Beskrivning: 869 var ett nord-sydligt orienterat dike med måtten 3 x 0,6 m, 0,05 m djupt med rundad botten. 731 var ett öst-västligt orienterat dike med måtten 2,50 x 0,60 m, 0,15 m djupt och plan botten.

Stratigrafiska relationer: Över KG 36, under KG 42.

KG 38 - Syllsten??

Ingående kontexter: 1090, 1103, 1113, 1121 och 1131.

Beskrivning: 1090 avser en yttre begränsning av en eventuell syll. Ingående syllstenar innanför denna begränsning var 1103, 1113, 1121 och 1131. De mätte 0,20 - 0,35 m. Stenarna ligger precis i linje med det nord-sydligt orienterade diket i KG37.

Stratigrafiska relationer: Över KG 36, under KG 42.

Fas 218:17 Destruktion 1800-tal?

Under denna fas destrueras rännorna-/dikena i KG 36 och fylls igen, KG 42.

KG 42 - Dikesfyllningar

Ingående kontexter: 340 och 352.

Beskrivning: 340 avser fyllningen i det nord-sydligt orienterade diket i KG37 och bestod av ljusgul lerig sand som innehöll enstaka kalkbruk och tegelkross. Lager 352 fyllde det öst-västligt orienterade diket och bestod av brungrå siltig sand som innehöll enstaka kalkbruk, kol och måttligt med tegelkross.

Stratigrafiska relationer: Över KG 37, under schaktning.

Fas 218:18 Konstruktion 1800-talsbyggnader?

Under denna fas hamnar de kontexter som preliminärt knyts till den yngsta bebyggelsen; det vill säga den som står kvar vid rivningarna på 1940-talet. Det rör sig om spåren efter en uthuslänga, KG 45, samt en stensyll och ett eventuellt fundament, KG 46.

KG 45 - Uthuslänga

Ingående kontexter: 708, 2078, 2923 och 3119.

Beskrivning: Fyra stolphål. 708 mätte 0,35 x 0,35, var 0,25 m djupt och hade en plan botten. 2078 mätte 0,38 x 0,38 m, var 0,25 m djupt och hade en rundad botten. 2923 mätte 0,35 x 0,35 m, var 0,15 m djup och hade en plan botten. 3119 mätte 0,40 x 0,40 m. Djup ej angivet.

Stratigrafiska relationer: Över KG 36, under KG 47.

KG 46 - Stensyll och fundament

Ingående kontexter: 4495, 4772, 4535 och 4521.

Beskrivning: 4495 och 4772 var två syllstenar som mätte 0,90 x 0,70 respektive 0,95 x 0,85m. Under 4772 fanns sju störar som förefaller ha utgjort en fundamentering. 4535 och 4521 bildade tillsammans en nord-sydligt orienterad stengrund som mätte 2,45 x 0,90 m.

Stratigrafiska relationer: Över KG 14, under schaktning.

Fas 218:19 Destruktion 1800-tal

Denna fas omfattar destruktion av uthuslängan i KG 45.

KG 47 - Destruktion av uthuslänga

Ingående kontexter: 693, 3127, 3137 och 200006.

Beskrivning: 693 bestod av mörkbrun sandig silt som innehöll enstaka tegelkross. 3127 och 3137 bestod av brungrå sandig lera och innehöll rikligt med taktegel. 200006 utgjordes av lerig sand som innehöll enstaka tegel och trä.

Stratigrafiska relationer: Över KG 45, under schaktning.

Bilaga 1. Beskrivning av kontextgrupper och arkeologiska objekt

Kontextnr	Tomt	Typ av kontext/beskrivning	Orsak
520/216	217	Stolphål och fyllning	Oklar stratigrafi
223	217	Lager över eller dikt an mot golvnivå i 1800-talshus med källare.	Svårtolkad
718	218	Öst-västligt orienterad ränna. Recent?	Recent?
744	217	Stenlyft eller naturlig svacka?	Oklart vad det rör sig om
753	217	Stenlyft eller naturlig svacka?	Oklart vad det rör sig om
894	218	Stenar lagda i halvcirkel	Svårtolkad
1560	217	Grå lerklack	Svårtolkad, osäker stratigrafi
1886	218	Lerklack	Svårtolkad. Oklart sammanhang
2291	218	Träbitar	Otolkade. Ingen angiven stratigrafisk relation.
3143, 3142, 3141	218	Störrar	Osäker och därför ingen angiven stratigrafisk relation
3545	218	Lerlager	Svårtolkat
3585	218	Lager	Svårtolkat
3605	218	Nedgrävning eller naturligt bildat "hålrum"?	Svårtolkat
1134, 1737	217	Tunna sandlinser	Svårtolkade
208	217	Ränna/svacka öster om källare	Naturligt bildad svacka?
209	217	Slås samman med odlingslager 207	Sammanslagen med 207
4161	218 (s)	Lagerrest	Otolkad
4179	218 (s)	Lagerrest	Otolkad
1262	218 (s)	Sten	Otolkad
1739	218 (s)	Sten i schaktkant	Otolkad
3026	218 (s)	Stenlyft?	Osäker tolkning
1740	218 (s)	Lagerrest	Otolkad
4028	218 (s)	Sättsand?	Osäker tolkning och oklar stratigrafisk relation

Tabell som visar de kontexter som inte har fått någon fastillhörighet. Anledningarna till detta är bland annat att de har varit svårtolkade eller att stratigrafin har varit otydlig eller svår att fånga.

Beskrivningar lager

Id	Undertyp	Arbetsnamn	Samman- sättning	Färg- dom	Färg in- slag av	Färg annat	Material inslag av	Material dom	Enst inslag av	Måttl- inslag av	
201	Raseringslager	Kalkbruks- lager-/ rasering									
202		Barklager i grop i Ö									
204	Raseringslager	Översta lagret i grop i Ö	Heterogent	Brun	Grå	Gul	Sandig	Lera	Kalkbruk	Sten, Kol	
205	Raseringslager	Rasering lagerrest		Gul							
207	Gårdslager	Utfyllnad ö om källare	Homogent	Brun	Grå		Sandig	Sand	Träfragm, Småsten, Kol, Kalkbruk	Tegelkross	
209	Utfyllnadslager	Utfyllnadslager i öster		Grå	Brun		Siltig	Lera	Lera, Tegel- kross, Kol, Kalkbruk	Sot	
210	Stolphålsfylln	Stolphål 210_425		Brun	Gul		Lerig	Sand	Träfragm, Kol	Tegelkross, Sten	
211	Lager	Raseringslager i stenlyft		Brun							
216	Stolphålsfylln	Stolphålsfylln 216_520		Brun			Lerig			Träfragm, Småsten	
218	Raseringslager	Lager delvis i svacka		Brun	Grå		Lerig	Sand	Träfragm, Småsten	Kol	
220	Golvlager	Träigt Ö om källare		Mörk	Brun		Lerig	Silt	Näver, Tegel- kross, Kol, Kalkbruk	Träfragm, Sot	
223	Utfyllnadslager	Lager strax Ö om källare		Brun	Grå		Lerig	Sand	Träfragm, Småsten, Kol	Tegelkross	
226	Gödsellager	Gödsel?	Heterogent	Brun	Mörk	Grå	Sandig	Silt	Träfragm, Småsten, Kol, Kalkbruk	Tegelkross	

Bilaga 1. Beskrivning av kontextgrupper och arkeologiska objekt

Rikl inslag av	Dom inslag av	Största tjockl	Minsta tjockl	Packn grad	Ej tillvaratagna fynd	Beskrivning
	Kalkbruk	0,02			BII:4 (vitlera)	Utmed en begränsad yta i S delen av schaktet. Ev på V kanten av ett ev dike. Ovanpå den Ö delen av lagret fanns lager 1400, men det fanns även under lagret, som en tunn lins. Därunder kommer sandlagret.
	Bark	0,02	0,01		Järnklammer	Lagret har tre geometrier: första avser den yta inom lagret som var som tydligast (fyllning i grop). Andra geometrin avser en tunn lins i norra delen av området. Mellan gropen i S och schaktväggen i N var dock ett stråk av brun silt av träkaraktär = tredje geometrin. Tolkade till samma skeende så de har fått samma id. Beskrivningen avser främst första geometrin, fyllning i grop.
Tegelkross, Lera		0,06			Flintgods (odef), djurben, spik, hushållsglas	Tegel och taktegel. Mot botten av lagret var krossat flintgods (ca 50 bitar, 1-2 cm stora), tolkat som att ytan trampats. Samma flintgods återfinns inom hela lagret. Lagret grävdes i inledningen av undersökningen. Ngt oklara relationer men sannolikt "övre del" av 1074. Dock tydligt att lagret hör till de yngsta i gropen. Övrigt: överlagrar delvis ett brandlager och ett kalkbrukslager. Rikligt med tegel-/tegelbitar mot lagrets botten. Krossad vit flintgods. Kan vara söndertrampade skärvor vilket i så fall kan tyda på att man trampat runt på platsen efter att lagret påförts. Samma typ av flintgods finns i hela lagret. Innehåller ett stråk av taktegel. Fortsätter in i schaktväggen.
	Kalkbruk	0,02				Lagerrest.
		0,10		Kompakt	Små bitar slagg, spik, odef järnfrag	
		0,03	0,02		Djurben, järn	Liknar underliggande lager 207. Dock mindre kalkbruk i detta lager. (I profil gick det inte att skilja L209 och L223 åt.)
Kalkbruk		0,45			Kakelugn (vitglaserad), buteljglas, BI:4	Stenar 0,1-0,3 m i diam. Stenarna låg i den översta 0,15 m av nedgrävningen. Tolkning: Stenskott stolphål alternativt att stolpen ersatts av syllstenar.
Tegelkross	Kalkbruk					Ovan och mellan stenarna var rikligt med tegelfragment samt dominerande inslag av kalkbruk.
Tegelkross, Kalkbruk		0,55			Enstaka obrända djurben, brunt buteljglas	Stolphålsfyllning; Tillvarataget - yngre rödgods, vitt och grönt kakel, D-gods, fönsterglas. Ej tillvarataget; djurben, buteljglas
Tegelkross, Kalkbruk					Ben, buteljglas	Raseringslager, delvis ovan svacka/stenlyft.
		0,05			Djurben, spik	Rest av golvnivå? Hör samman med mörkbrunt, träigt lager direkt söder om källare?!
		0,05	0,01		Djurben, spik, yngre rödgods, planglas	(I profil gick det inte att skilja L209 och L223 åt.)
		0,35	0,04		Djurben, spik, odef järnfrag (beslag?)	Flammigt lager med mörkgrå + brunt färg. I toppen var lagret flammigt och kompakt. Ev trampad yta. Succesivt blev lagret mer grått och mer luckert. Mycket odistinkt skilje. Mot botten av gropen bestod lagret av mörkgrå siltog lera men mycket litet inslag av annat material. Makro taget i botten och toppen av lagret. I plan syntes lagret först som en flack "hög". Lagret doftade lite gödsel-aktigt. Avfalls/gödsel-fylld grop.

Bilaga 1. Beskrivning av kontextgrupper och arkeologiska objekt

Id	Undertyp	Arbetsnamn	Samman- sättning	Färg- dom	Färg in- slag av	Färg annat	Material inslag av	Material dom	Enst inslag av	Måttl- inslag av	
227	Lager	Fylln i nedgräv- ning 227_631		Grå				Lera	Småsten, Kol		
228	Raseringslager	Raseringslager/ rest		Gul							
340	Raseringslager	Fylln i dike/ nedgr_869	Hetrogent	Brun	Gul	Ljus	Lerig	Sand	Tegelkross, Kalkbruk		
352	Odlingslager	Fylln i ränna 352_731		Brun	Grå		Siltig	Sand	Småsten, Kol, Kalkbruk	Tegelkross	
374	Raseringslager	Ras.fyll i stenlyft	Hetrogent	Gul	Beige			Sand			
693	Stolphålsfylln	Stolphålsfylln 693_708	Heterogent	Brun	Mörk		Sandig	Silt	Tegelbrockor		
806	Utfyllnadslager	Utfyllnad V om källare	Homogent	Brun			Sandig	Silt	Träfragm, Te- gelbrockor, Sot, Småsten, Kol	Tegelkross, Kalkbruk	
816	Utfyllnadslager	Utfyllnad_ del av 2247?	Homogent	Grå	Brun		Sandig	Lera	Träfragm, Kol	Tegelkross, Kalkbruk	
1074	Lager	Grått lager i Ö grop	Heterogent	Brun	Grå		Sandig	Silt	Träfragm, Tegelkross, Småsten		
1086	Utfyllnadslager	Matjord Ö om källaren	Homogent	Brun	Grå		Sandig	Lera	Tegelkross, Småsten, Kol, Kalkbruk		
1116	Avfallslager	Träflis i grop i Ö		Brun	Grå		Siltig	Sand	Småsten	Tegel- kross, Kol, Kalkbruk	
1134	Lager	Sandlins									
1152	Modern fylln	Utfyllnadslager bortgrävt	Homogent	Brun			Siltig	Sand			

Bilaga 1. Beskrivning av kontextgrupper och arkeologiska objekt

Rikl inslag av	Dom inslag av	Största tjockl	Minsta tjockl	Packn grad	Ej tillvaratagna fynd	Beskrivning
		0,12	0,10			Sannolikt fyllning i källarnedgrävning. Fynd av yngre rödgods med dekoration "831". Sannolikt årtalet 1831.
Tegelkross, Kalkbruk						
		0,05	0,01	Lucker	Spikar	Sågs vid schaktningen som ett stråk med ljus sand/kalkbruk. Endast ett par cm tjockt. I botten av lagret var rikligt med D-gods och BII:4. Flera skärvor trasiga "in situ". Kontaktytan tydlig där lagret innehöll mycket kalkbruk men för övrigt svår. Stört pga rötter, speciellt i den södra delen.
		0,12	0,02		Järnfrag., spik	Vid undersökningstillfället var marken mycket torr. I plan sågs en torrare yta vilken tolkades som ett lager. Vid/efter undersökningen visade det sig att det sannolikt rörde sig om två olika lager/kontexter. I väster var lagret i en avlång nedgrävning A 731. I den östra delen var lagret direkt ovan trågolv= en äldre kontext. Pga av detta är fynden från de två kontexterna är sammanblandade. Geometri ej ändrad i Intrasis.
Kalkbruk					BII:4 (vitle- ra), fönsterglas, järnfrag	Fyllningslager i stenlyft. Relativt sentida. Porslin med blå blom hittades (tillvaratagen). Blå blom tillverkades mellan 1874-2006.
		0,25		Lucker		
		0,10		Kompakt	Hushålls-, fönsterglas, djurben, BII:4, järnspik	Begränsningen i väster ej korrekt, sträckte sig sannolikt över hela schaktet v om källaren. Lagret undersöktes med hjälp av en provruta/hackbord därefter schaktades det bort (skiktvis).
		0,07		Lucker	Enstaka: BI:4, plan-, buteljglas, kritpipsskaft	(Svåravgränsad i plan pga torka. Svårundersökt pga regn). Mörkare och lerigare än intilliggande 1685. Gränsen och den stratigrafiska relationen mellan 816 och 1685 var ej möjligt att fastställa pga torka. Möjligtvis är lagret en delav /botten av lager 806. Relativt tydlig gräns mot underliggande lager (2247) som inneöll mer kalkbruk och tegel. Vid undersökning av 2247 visade det sig lagret ligga i en större nedgrävning. Tolkning: 816 och 2247 är två fyllningar i nedgrävningen.
		0,02	0,01	Kompakt	Enstaka br ben, hushållsglas, fajans	
Annat		0,30	0,10			Lagret framkom vid bortschaktning av 207. Inte någon tydlig gräns men 1086 var "glansigare" (mer lerigt) och innehöll något mindre kalkbruk och tegel. Kalkbruket i 1086 var i större klumpar/fläckar än i 207. I den norra profil syntes mycket liten skillnad på lagren. Vid avbaning tycktes lagret vara homogent men vid rutgrävning visade sig vara olika i den norra och södra delen. I söder fanns måttligt-rikligt inslag av orange"sand"/ järnutfällningar. I söder ca 0,3 m tjockt. I norra delen ca 0,10 m. Gränsen inmätt med en linje. Lagret undersöktes med ett par rutor/hackbord för att sedan schaktas bort. Småsten i lagret var skarpkantad. Övrigt: Rikligt innehåll av järnutfällningar
Träfragm		0,10	0,05	Lucker	Spikar, slaggbit	Fyllning i grop 1098 (samma geometri). Lagrets geometri är densamma som utbredning på nedgrävningen. Stora kolbitar. Träfragment avser både trä och bark.
						Tunn sandlins (strimma i plan).
		0,20	0,10	Lucker		Bortschaktat utan arkeologisk medverkan.

Bilaga 1. Beskrivning av kontextgrupper och arkeologiska objekt

Id	Undertyp	Arbetsnamn	Samman- sättning	Färg- dom	Färg in- slag av	Färg annat	Material inslag av	Material dom	Enst inslag av	Måttl- inslag av	
1159	Raseringslager	Raseringslager	Heterogent	Gul	Brun	Ljus		Sand	Träfragm, Tegelbrockor	Tegelkross, Småsten	
1203	Brandlager	Brandlager	Heterogent	Brun	Svart	Röd	Lerig	Silt		Tegelkross, Kol	
1228	Avfallslager	Sandigt lager i grop i Ö		Brun	Grå	Mörk	Siltig	Sand	Tegelkross, Kol, Kalkbruk	Träfragm	
1241	Raseringslager	Raseringslager utomhus	Heterogent	Brun	Gul	Mörk	Siltig	Sand		Tegel- kross, Kol, Kalkbruk	
1400	Lager	Grått lager i grop i Ö		Grå	Brun		Siltig	Lera	Tegelkross, Kalkbruk	Träfragm	
1446	Lager	Sandlager i grop i Ö		Beige				Sand			
1497	Gårdslager	Tramlager Ö om grop i Ö		Grå	Brun		Lerig				
1542	Lager	Fundament? 1542_1512		Röd	Gul		Sandig	Grus		Tegelkross	
1543	Lager	Fundament syll 1543_1521		Brun	Grå		Lerig				
1544	Stolphålsfylln	Stolphålsfylln? 1533_1544		Röd	Gul		Sandig	Grus	Tegelkross		
1549	Avfallslager	Bottenlager i grop i Ö	Homogent	Brun	Mörk		Siltig	Sand	Tegelkross, Näver	Kalkbruk	
1560	Lager	Grå "lerklack" vid grop Ö		Grå				Lera			
1616	Utfyllnadslager	Fylln i A1294	Homogent	Brun	Mörk		Lerig	Silt			
1679	Utfyllnadslager	Utfyllnad/bot- tenlager i Ö	Homogent								
1685	Utfyllnadslager	Utfyllnad V om källare	Homogent	Brun	Grå	Mörk	Lerig		Tegelkross, Småsten		
1730	Raseringslager	Raseringslager 2 utomhus	Heterogent	Brun	Ljus		Grusig	Sand	Kalkbruk	Tegelkross	
1737	Lager	Sandlins									
1740	Raseringslager	Lagerrest	Heterogent	Brun	Ljus		Lerig	Silt	Tegelbrockor	Tegelkross, Småsten	
1757	Utfyllnadslager	L i stenlyft? 1757_1716	Homogent	Grå			Lerig	Sand	Tegelkross, Kalkbruk		
1759	Stolphålsfylln	I stenlyft o stolphål	Heterogent	Brun		Ljus	Lerig	Sand	Småsten, Kalk- bruk, Grus	Tegelkross	

Bilaga 1. Beskrivning av kontextgrupper och arkeologiska objekt

Rikl inslag av	Dom inslag av	Största tjockl	Minsta tjockl	Packn grad	Ej tillvaratagna fynd	Beskrivning
Kalkbruk		0,20	0,05	Lucker	Ben, spik, glas, slagg, flintgods, porslin	Ej tillvaratagna fynd: en bit enkupigt taktegel, färgat glas (flaskbotten med märkning "Hammar"),
Kalkbruk		0,05	0,02	Kompakt		Fläcl med sot och kol. Hör sannolikt samman med bränd syllstock A 2936.
		0,05		Lucker		
		0,15	0,05	Kompakt		
		0,04			Spikar, odef järnten	
		0,04	0,02		Obr djurben, spik	
		0,03	0,01	Kompakt		I lagret var inslag av linser med grå lera (likn L1560). Tolkning: trampad yta med rester efter uppgrävd lera (1560). I första dokumentationen (planritning) benämndes lagret 206. Ovan låg rester efter en stenläggning.
Småsten		0,20		Lucker	Takpanna, BII:4 (vitlera), butelj-glas, fajans	Enkupigt taktegel. I botten stenar (skoning?) 0,1-0,15 m stora stenar. Fyllning i grundare nedgrävning (1512). Först tolkat som eventuellt stolphål men pga det ringa djupet, plana botten och likheterna med fundament 1543/1521 har anläggningen tolkats om som ett möjligt fundament för en syllsten.
		0,25		Lucker		Lager i nedgrävning 1521. Flack grop med två lager stenar. Nedersta lagret sten inmätt, ovan detta var ytterligare två större stenar (0,25 och 0,35 m stora). Ovan dessa låg en stor flat sten =215. Tolkad som syllsten. Anläggningen har tolkats som ett fundament för syllstenen.
		0,25		Lucker	Taktegel, kakelugnsfragment	
Träfragm		0,15	0,01	Lucker		Mycket tunt lager i norr, ökar markant intill södra schaktkanten.
		0,20	0,05	Kompakt		Jfr L1497.
		0,15	0,05	Lucker		
		0,40				
		0,06	0,01	Lucker	Djurben, spik, taktegel	Otydligt/svårt att skilja mot överliggande lager 806 - kan vara "samma". Lagret är dock betydligt sandigare och brunare än intilliggande lager 816. I botten av lagret enstaka träfragment och kol. Oklart om detta hör till lagret eller till underliggande kontext. Vid fortsatt undersökning visade sig lagret sammanfalla med en nedgrävning/fyllning (2301). Lagret är sannolikt utfyllnad/utjämning efter denna nedgrävning.
		0,05		Kompakt		
						Tunn sandlins (strimma i plan).
				Kompakt		Eventuellt är lagret toppen av underliggande L 1241. Det mesta av lagret schaktades bort utan övervakning.
		0,15		Lucker	Br och obr djurben, spik	Mycket rötter försvårade bedömningen av anläggningens djup.
		0,20		Lucker	Djurben, spik, hästskosöm	Fyllning i ett stolphål samt ett stenlyft (1806 samt 1774). Mest fynd i den del av lagret som anslöt till stolphålet (ovan stenarna i stolphålet).

Bilaga 1. Beskrivning av kontextgrupper och arkeologiska objekt

Id	Undertyp	Arbetsnamn	Samman- sättning	Färg- dom	Färg in- slag av	Färg annat	Material inslag av	Material dom	Enst inslag av	Måttl- inslag av
1805	Raseringslager	Raseringslager ovan hus	Heterogent	Brun	Grå		Lerig	Sand	Tegelkross, Tegelbrockor, Småsten	
1817	Stolphålsfylln	Stenskonung i stolphål 1806								
1863	Utfyllnadslager	Utfyllnad V om hus		Brun	Grå		Lerig	Sand	Träfragm, Kol, Kalkbruk	Tegelkross
1886	Golvlager	"Lerklack" V om hus		Beige		Ljus		Lera	Tegelkross, Kol, Kalkbruk	
1903	Raseringslager	Slaggnonc.	Homogent	Brun	Svart	Röd		Sand		
1915	Utfyllnadslager	Utfyllnad ovan hus	Heterogent	Brun			Lerig	Sand	Tegelbrockor, Kol	Tegelkross, Kalkbruk
1932	Utfyllnadslager	Utfyllnad V om hus		Brun	Grå		Lerig		Småsten, Kalk- bruk, Bränd Lera	Tegelkross
1992	Utfyllnadslager	Utfyllnad/bot- tenlager i V	Homogent	Brun	Grå			Lera	Tegelkross, Kalkbruk	
2066	Odlingslager	Öster om grop i Ö		Brun	Grå			Siltig	Tegelkross, Kol	
2108	Golvlager	Golv/träflis S om källare		Brun	Svart	Mörk	Sandig	Silt	Näver	
2247	Raseringslager	Lager i nedgr N om hus		Brun	Grå	Ljus	Sandig	Lera		
2361		Rasering + del av spis 1								
2406	Konstruk- tionslager	Spisfund hus	Heterogent	Gul	Grå		Sandig	Lera	Kol, Tegel- kross, Tegel- brockor, Bränd Lera	
2886		=L226								
2887		Lager i S schaktkant								

Bilaga 1. Beskrivning av kontextgrupper och arkeologiska objekt

Rikl inslag av	Dom inslag av	Största tjockl	Minsta tjockl	Packn grad	Ej tillvaratagna fynd	Beskrivning
	Kalkbruk	0,07	0,01			I plan bedömdes lagret som ett heterogent raseringslager. Lagret hade lika olika karaktär - främst i form av olika stor inblandning av kalkbruk. Vid borttagning/undersökning visade sig lagret bestå av tre delar/kontexter: 1. Toppen av ett spisfundament 2. del av ett kalkbruksgolv (alt annan konstruktion) 3. Kulturlager med stort inslag av kalkbruk (rasering).
					Djurben	Stolphållskonung med enkupigt tegel, tegelbrockor, stenar varav en större sten (0,35 m i diam) och två mindre kalkstenar.
		0,10	0,02		Enstaka djurben, järnspik	Mot botten av lagret: enstaka träfragment och kol (oklar kontext). (JFR lager 1685). Del av samma kontext som lager 806? Svåra att skilja åt. Mycket rötter inom hela området. Otydlig i plan mot 1685. 1685 är dock ljusare till färgen. Kontaktyta mot 1886 tydlig, mot 1932 otydlig. Liten yta grävd för hand, resten schaktad. Mycket fynd i ytan av lagret.
		0,05		Kompakt		Svåravgränsad mot norr. Linje markerar gränsen vid rutgrävning. Sammanfaller med huslämningar. Tolkning: golvlager/huskonstruktion.
	Slagg	0,03	0,01	Lucker		Ett urval av slaggen är tillvaratagen.
		0,10		Kompakt	Djurben, spik	
		0,15			Spik	Samma geometri som ovanliggande lager 1863. Vid undersökning/handgrävning av ovanliggande lager 1863 tycktes det vara en "skräpigare" nivå med större inslag av tegel, kalkbruk och fynd. Nivån schaktades fram =1932. Dvs inte någon större skillnad mellan 1863 och 1932 till sammansättning förutom fynden. Undersökt med två provrutor. En i toppen av lagret (1x1). Lösfynd i toppen av lagret samlades in (från hela ytan). Därefter schaktades lagret bort. Mot botten lades ytterliggare en ruta (1x1). Mycket rötter försvårade bedömningen av övergångarna i plan.
					Enstaka djurben	Bedömdes först som ursprunglig matjord/markyta. Vid avbanning av lagret påträffades dock underliggande konstruktioner (bl a 3690), på 0,05-0,10 m djup.
				Kompakt		Dokumenterad i södra schaktkanten, återfanns inte i den norra.
	Träfragm, Sot	0,03				Framkom på mycket liten yta vilket gjorde det svårtolkat. Tolkning: träflis/golvlager invid källare. Lagret täckte delvis källarkonstruktionen (stenarna). Fynd av kork (till flaska).
	Tegelkross, Kalkbruk			Kompakt		Utfyllnadslager och fyllning i nedgrävning. Ovan trägolvet var lagret ca 0,05 cm. Lagret var dock tjockare. Visade sig vara fyll i nedgrävning 3097. De översta 0,05 cm handgrävdes med skärlev/skrapa. Resten grävdes med maskin. OBS! Totala djupet på lagret oklart pga miss i fält. Ca 0,2 m.
	Annat	0,30	0,01			Lagret innehöll även rikligt med stora kalkbruksbitar. Det lösa/söndersmulade kalkbruket är sannolikt lerbruk.
						Lager inom 0,6 m i S schaktkanten. Beskrivning saknas.

Bilaga 1. Beskrivning av kontextgrupper och arkeologiska objekt

Id	Undertyp	Arbetsnamn	Samman-sättning	Färg dom	Färg in-slag av	Färg annat	Material inslag av	Material dom	Enst inslag av	Måttl-inslag av	
2912	Golvlager	Under trägolvet	Heterogent	Grå	Brun	Orange	Sandig	Lera	Träfragm, Tegelkross, Kalkbruk	Sand	
3127	Stolphålsfylln	Stolphålsfylln 3127_3119	Homogent	Brun	Grå		Sandig	Lera			
3137	Stolphålsfylln	Stolphålsfylln 3137_2078		Brun	Grå		Sandig	Lera			
3138		Lager i profil Ö om käll.									
3139		Lager i profil Ö om käll.									
3140		Fylln i käll nedgräv									
3159	Golvlager	Avsatt under trägol		Brun	Grå		Sandig	Lera	Tegelkross, Kol		
3214	Gårdslager	Utomhus 1	Homogent	Brun	Grå		Siltig	Sand	Tegelkross, Kol, Kalkbruk		
3247	Lager	Brukninglager	Heterogent								
3465	Avfallslager	Gropfylln 3465_3445		Grå	Brun		Sandig	Lera	Träfragm, Tegelkross, Kalkbruk, Aska	Kol	
3466	Odlingslager	Bottenlager =1992	Homogent	Brun	Grå			Lera	Tegelkross, Småsten, Kol		
3545	Lager	Lerlager vid hålrum (naturligt?)		Brun	Gul		Lerig	Sand	Kalkbruk, Bränd Lera	Tegelkross, Lera	
3558	Raseringslager	Raseringslager V del hus	Heterogent	Gul	Grå		Sandig	Lera	Träfragm, Tegelkross, Tegelbrockor, Småsten, Lera, Kol, Bränd Lera		
3582	Lager	Lager vid hålrum		Brun	Grå			Sand	Tegelbrockor		
3615	Raseringslager	Fylln i nedgr N om hus		Brun	Grå		Lerig	Sand	Träfragm, Småsten, Kol	Tegelkross, Bränd Lera	
3616		Lager vid hålrum									
3628	Golvlager	Golvlager V om spisfund		Brun	Grå		Sandig	Lera	Träfragm, Småsten, Kol		

Bilaga 1. Beskrivning av kontextgrupper och arkeologiska objekt

Rikl inslag av	Dom inslag av	Största tjockl	Minsta tjockl	Packn grad	Ej tillvaratagna fynd	Beskrivning
		0,05	0,01			Rikligt-måttligt med mellan/grovsand. Främst mellan brädorna i överliggande trägolv. Sättsand eller avsatt från golv? Otydlig kontaktyta mot underliggande 3159. Lagret består sannolikt av en blandning av "sättsand" och lager 3159. Makro insamlat intill spisfundament.
	Taktegel					En kupigt taktegel. Stenstorlek 0,2 m i diam. Taktegel fyllning. Stenar skoning.
	Taktegel	0,25				Enkupigt taktegel.
						(ej beskrivet i profilritning)
		0,05	0,01	Lucker		Samma geometri som lager 2912.
		0,15	0,05	Lucker	Spikar (rel mkt), (fragment av solja)	
				Lucker	Spikar, odef järnfrag	Vid undersökning av yta för brunn anteckandes: Homogent lager med mycket enstaka inslag av tegelkross. I mitten av lagret var en lerigare horisont=3735?! under detta var lagret lika som ovan med undantag att det var enstaka kol och träfragment (i den undre delen). Mer stora djurben mot botten. Överlag mest fynd mot botten.
		0,13		Lucker	Slaggbit, odef järnklump, ett par spikar	Framkom vid schaktning. Fyllning i nedgrävning i bottenlagret 3466. Något oklar överliggande kontext. Upptäcktes ca 0,10 cm "ner i" lager 3466. Mycket hushållsavfall i form av keramik och djurben. Humös/lucker jord. Avfallsgröp? Odlingsjord?
					Enstaka djurben	Under hus/golv. Ursprunglig markyta. Samma lager som L1992. Enstaka kalkstensfragment 0,03-0,05 m i diam. Kompakt, smuligt (tärnar sig) lera. Rostutfällningar.
		0,05	0,02			Lager med stort inslag av beige lera (kluttar). Svårbedömt lager. Ev rest av golvlagret. Under leran framkom träplankor i V-Ö riktning.
	Kalkbruk	0,20	0,01	Lucker	Spik, odef järnten	I botten enstala rester av trägolv. För fragmentarisk för inmätning. Mkt rötter! Sannolikt botten av raseringslager 1805. Lagret som kraftigast i den södra delen.
						Svårbedömt lager. Möjligt finns ett samband mellan lagret och stolphål/hål 3605.
	Kalkbruk	0,10		Lucker	BII:4, djurben	Fyllning i odef grop. Flammigt lager med stora bitar kalkbruk och bränd lera. Ovanliggande lager 2447 mycket likt innehåller mindre kalkbruk.
						Svårbedömt lager. Möjligt finns ett samband mellan lagret och stolphål/hål 3605.
		0,05			Två odef järnföremål	Tolkat som avsatt lager/fynd under trägolv. Liknar 3159 på östra sidan om spisfundamentet. Mylligt/luckert lager. Mkt rötter. I norr är lagret sannolikt söndergrävt av en eller flera nedgrävningar. Se 3605.

Bilaga 1. Beskrivning av kontextgrupper och arkeologiska objekt

Id	Undertyp	Arbetsnamn	Samman-sättning	Färg dom	Färg in-slag av	Färg annat	Material inslag av	Material dom	Enst inslag av	Måttl-inslag av
3690	Konstruktionslager	Fylln spisfund 2		Grå	Brun	Mörk	Sandig	Lera	Träfragm, Tegelkross, Tegelbrockor, Småsten, Kalkbruk	Lera
3692	Golvlager	Lergolv S	Homogent	Grå	Mörk		Siltig	Lera	Tegelkross, Kalkbruk	Sot, Kol
3735	Golvlager	Lergolv N	Homogent	Brun	Ljus		Siltig	Lera	Tegelkross, Kol, Kalkbruk	
3792	Lager	Fyll i ränna genom spis 2		Grå	Brun		Sandig	Lera	Träfragm, Tegelkross, Kol, Kalkbruk	
3801	Avfallslager	I avfallsgrop V om spis 2. Gropfylln 3801_3793	Heterogent	Grå	Svart		Sandig	Lera		Tegelkross, Tegelbrockor, Kalkbruk
3817	Lager	Lager i grop under spis 1		Grå	Svart	Röd	Lerig	Sand		
3838	Golvlager	Golvyta Ö	Homogent	Grå	Brun		Sandig	Silt		
3893	Lager	Fylln i stenrännorna 1462	Homogent	Brun			Sandig	Silt		
3935	Odlingslager	Gropfylln 3935_2301		Brun	Grå	Mörk	Lerig	Sand	Tegelkross, Kol, Kalkbruk	
3966	Raseringslager	I profil 3961	Heterogent							
3967	Lager	Lager i profil 3961	Heterogent	Beige	Orange					
3968	Lager	I profil 3961 "golvtaktigt"	Homogent	Brun	Grå		Lerig	Silt	Träfragm	
3969	Odlingslager	Lager i profil 3961		Grå	Brun		Siltig	Lera	Tegelkross, Kol	
3970	Stolphålsfylln	I profil 3961	Heterogent	Grå	Brun	Mörk	Sandig	Lera	Sand, Kol	Tegelkross, Sot, Kalkbruk
3971	Lager	I profil 3961	Heterogent	Grå	Brun	Ljus	Lerig	Sand		Kol
3972	Lager	Lager i profil 3961	Homogent	Brun			Sandig	Lera		
3976	Lager	Bottenlager V om källare	Homogent	Grå	Brun		Siltig	Lera		
3977	Gårdslager	Utomhus 2	Heterogent	Grå	Brun		Sandig	Silt		
4019	Gårdslager	Leryta utomhus	Heterogent	Grå	Mörk	Brun	Siltig	Lera	Tegelkross, Kol, Kalkbruk	
4028	Lager	Sättsand?	Homogent	Gul	Ljus			Sand		
4101	Stolphålsfylln	Fylln		Brun	Ljus		Siltig	Sand		
4109	Utfyllnadslager	Grått sandlager	Homogent	Grå	Brun		Siltig	Sand		

Bilaga 1. Beskrivning av kontextgrupper och arkeologiska objekt

Rikl inslag av	Dom inslag av	Största tjockl	Minsta tjockl	Packn grad	Ej tillvaratagna fynd	Beskrivning
		0,25			Järnklammer	Kalkbruket är sannolikt lerbruk. Även inslag av enstaka större bitar kalkbruk. I toppen av lagret är kalkbruk och k-lager och mot botten av nedgrävningen är alltmer inslag av kalkbruk/lerbruk.
		0,10	0,02	Kompakt	Spik	
		0,07	0,02	Kompakt	Spik	
		0,10				Tydlig i plan moot lager 3690, i övrigt otydlig. Fyllning/utjämning/rasreringslager i ränna.
Sot					Spikar	Lagret består av två lager som pga av tidsbrist inte kunde grävas separat. Båda är fyllning i avfallsgropen. Ett av lagren betydligt svartare och innehåller sot. Det andra lagret är ljusbrunt och är mer lerblandat. Det sotiga lagret låg på/över det ljusare, främst i den södra delen av anläggningen. Mycket fyndrikt lager (djurben, keramik, järn mm). Två tegelstenar tillvaratogs i NÖ kanten. Låg delvis på högkant. Storlek nr 1. 28,8 cm lång, 14,7 cm bred och 8,0 cm tjock. Storlek nr 2. 28,5 cm lång, 14,4 cm bred och 7,8 cm tjock.
Sot, Kol, Bränd Lera		0,08	0,02		Djurben	Dåligt bränd lera. Stora bitar kol. Inte bränt i botten av anläggningen. Snarare var gropen fodrad med något organisk material (0,01-0,02 m).
				Lucker		
		0,15		Lucker		
		0,40		Lucker	BII:4, djurben	Lucker och "matjordsaktig". Odlingsgrop?
		0,10				Gult kalkbruk. Lite inslag av vitt kalkbruk mellan 2-3 meter. MKT rötter.
	Kalkbruk					Sannolikt lerbruk. Spisfundament.
Kalkbruk		0,10		Lucker		
		0,25			Djurben	I toppen av lagret var en lins med keramik.
		0,70		Kompakt		Stolphål? Kalkbruk= orangeaktig lerbuk(?)
Aska		0,15				Flammigt lager med ljusbrun+ljusgrå färg. I botten av lagret en lins med aska.
		0,06				
				Lucker		
		0,05	0,03	Kompakt	Spikar	
		0,04	0,02	Lucker		
		0,18		Lucker	Spik	
				Lucker	Spikar, odef järnfragm (beslag?)	

Bilaga 1. Beskrivning av kontextgrupper och arkeologiska objekt

Id	Undertyp	Arbetsnamn	Samman-sättning	Färg dom	Färg in-slag av	Färg annat	Material inslag av	Material dom	Enst inslag av	Måttl-inslag av	
4116	Utjämningslager	Rödbrun sand	Homogent	Röd	Gul			Sand			
4161	Brandlager	Br lagerrest	Heterogent	Gul	Brun	Ljus	Siltig	Lera			
4179	Brandlager	Br lagerrest 2	Heterogent	Gul	Brun	Ljus	Siltig	Lera			
4209	Utfyllnadslager	Lager utomhus underst		Brun	Grå	Mörk	Siltig	Sand			
4232	Utfyllnadslager	Odlingslager underst	Homogent	Grå		Mörk	Siltig	Lera			
4545	Lager	Fylln kring mur/stengr		Grå	Brun		Lerig	Sand	Kol	Träfragm, Kalkbruk, Bränd Lera	
4586	Lager	Spisfundament?	Homogent	Beige			Siltig	Lera	Bränd Lera		
4610	Stolphålsfylln	Stolphålsfylln 4610_4601		Grå	Brun		Lerig	Sand	Tegelkross, Småsten, Kol		
4662	Lager	Lager i ränna	Heterogent	Grå	Beige	Ljus	Siltig	Lera	Kol, Kalkbruk		
4764	Raseringslager	I profil 4762	Heterogent	Brun	Grå		Lerig	Sand	Småsten, Kalkbruk	Kol	
4767	Utjämningslager	I profil 4762		Brun	Grå		Sandig	Lera	Kol		
4768	Gårdslager	Toppenskikt av 4332		Grå	Beige		Lerig	Sand	Träfragm, Tegelkross, Kalkbruk		
200004	Odlingslager	Ränna 200004_718	Heterogent						Träfragm, Kol	Tegelkross	
200005	Stolphålsfylln	Stolphål 200005_2873							Träfragm, Tegelkross, Sten		
200006	Stolphålsfylln	Stolphålsfylln 200006_2923	Heterogent						Träfragm, Tegelkross, Sten		
200056	Lager	Lager i ränna/svacka							Träfragm, Sten	Kol, Kalkbruk	
200103	Utfyllnadslager	Fylln i källare									

Bilaga 1. Beskrivning av kontextgrupper och arkeologiska objekt

Rikl inslag av	Dom inslag av	Största tjockl	Minsta tjockl	Packn grad	Ej tillvaratagna fynd	Beskrivning
		0,04	0,02			Mellan-grovsand. Inom vissa partier mycket hård/kompakt inom andra mer lucker.
		0,06	0,02	Kompakt		
		0,04	0,02	Kompakt	Spik	
				Lucker		
		0,50				Ursprungligen tolkat som odlingslager. Men lagrets tjocklek tyder på att det är påförda utfyllnadsmassor (kfr kv Bokbindaren 28). I toppen en trampad nivå, L4768. Kan eventuellt varit odlat nångång och därefter "trampat". Dock inte några tydliga spår efter detta.
				Kompakt	Järnstång (?)	
	Kalkbruk	0,18				Kalkbruk=lerbruk?
		0,20		Lucker		
		0,15				Flammigt lager bestående av två lager: 1. Ljusgrå siltig lera (ca 60%) samt 2. Beige finsand (ren) (ca 40%). Fläckigt och prickigt. Stråk med grovsand mot rännans kanter.
Bränd Lera		0,30	0,10			Inslag av lera=beige lera, sannolikt lerbruk. I övre delen av lagret är det något mer inslag av brunrå sandig lera. I botten av lagret (kontaktyta mot L 1992 är en lins med kalkbruk, tegel och bränd lera.
		0,10	0,06	Kompakt	Odef järnfrag	
Kol		0,04		Kompakt	Spikar	Tolkning: anläggningsfas. "gårdslager"/trampad yta. Samma lager som 4768 men en tydlig händelsehorizont. Mycket keramik (BII:4), stora skärvor, tydligt avsatta men flera av den söndertrampade/trasiga "in situ". Fynd främst i toppen av lagret. Succesivt avtar inslaget av kol och träfragment.
		0,08		Kompakt	Taktegel, spik, djurben, butelj- o planglas, BII:4	BII:4 (vitlera) D-gods tillvarataget för ev datering. Rabatt?
						Skarpkantad sten. Tolkades som relativt sentida.
		0,15				Två skarpkantade stenar, ca 0,2 m i diam.
		0,04	0,03			
						Jordfyllningen i källaren tömdes med hjälp av maskin. I jordmassorna och på botten av källargolvet var rikligt med recent fyndmaterial. Den västra kammaren innehöll mer fynd är den östra. Endast ett fåtal fynd tillvaratogs.. Fynden bestod bland annat av D-gods, BII:4, buteljer/flaskor, hushållsglas (varav vissa var av pressglass), glasvas, takpapp, lerkrukor (blomkrukor), järngryta (3-fots), flaskkorkar, taktegel, slätt kakelugnskakel (grönt), stengodsflaskor, kalkbruk, keramikrör, mynt från 1860-tal. I den västra kammaren var en sekundär VA-anslutning upptagen.

Beskrivningar nedgrävningar

Id	Undertyp	Name	Form i plan	Längd	Bredd	Min djup	Max djup	Sida/lutning	
208	Ränna	Ränna/svacka Ö om källaren	Oregelbunden	2,65	0,4	0,03	0,04		
213	Bef ledningsschakt								
214	Bef ledningsschakt								
425	Stolphål	Stolphål 210_425	Rund		0,55		0,45	Oregelbunden	
520	Stolphål	Stolphål 216_520	Rund	0,45	0,45		0,55	Vertikal	
613	Grop	Grop 226_613	Oregelbunden	1,2	0,5		0,36	Trappsteg	
631	Ränna	Nedgrävning 227_631	Oregelbunden	1,8	0,4		0,06	Jämn	
708	Stolphål	Stolphål 693_708	Rund	0,35	0,35		0,25	Vertikal	
718	Ränna	Ränna 718	Rektangulär	6	0,6		0,1	Jämn	
731	Ränna	Ränna 352_731	Rektangulär	2,5	0,6		0,15	Jämn	
744	Stenlyft	Svacka stenlyft?	Oval	0,5	0,3		0,06	Konkav	
753	Stenlyft	Svacka stenlyft?	Oval	0,45	0,3		0,06	Konkav	
869	Ränna	Tomtdike/vret	Rektangulär	3	0,6		0,05	Jämn	
1098	Grop	Grop i Ö	Rektangulär	2,95	0,45		0,15	Jämn	
1252	Ränna	Nedgrävning stenränna	Rektangulär	0,7	0,45				
1294	Ränna	Nedgrävning syllstensrad	Avlång	2,1	0,5				
1512	Grop	Fundament? 1542_1512	Oregelbunden	0,75	0,5		0,2		
1521	Stolphål	Fundament syll 1543_1521	Oregelbunden	0,75	0,7		0,25	Jämn	
1533	Stolphål	Stolphål? 1544_1533	Oval	0,45	0,4		0,25		
1716	Stenlyft	Stenlyft? 1757_1716	Oval	0,9	0,7			Oregelbunden	
1774	Stenlyft	Stenlyft intill stolphål	Oval	0,4	0,35		0,13	Konkav	
1806	Stolphål	Stolphål 1817_1806	Oval	0,55	0,45		0,3	Vertikal	
2078	Stolphål	Stolphål 3137_2078	Rund	0,38	0,38		0,25	Jämn	
2236		Störning VA							
2301	Grop	Grop 3935_2301	Oval	1,8	0,95	0,35	0,4	Konkav	
2873		Stolphål? 200005_2873	Rund	0,4	0,4				
2914		Nedgräv källare							
2923	Stolphål	Stolphål 200006_2923	Rund	0,35	0,35		0,15	Vertikal	
3097	Odefinierad	Nedgrävning N om hus	Oregelbunden, Rektangulär	2,75	1,6			Oregelbunden	
3119	Stolphål	Stolphål 3127_3119	Rund	0,4	0,4			Vertikal	
3445	Grop	Grop i bottenlager	Oregelbunden	2,55	1,05		0,13	Konkav	
3468	Grop	Spisfundament 2 nedgr	Rektangulär	1,9	1,7	0,01	0,3	Oregelbunden	
3605	Stolphål	Stolphål?/Hälrum	Rund	0,4			0,9		
3660	Grop	Spisfundament 2 nedgr	Rektangulär	2,2	1,5		0,25	Jämn	
3781	Ränna	Ränna/syll? genom spis 2	Rektangulär	1,5	0,2		0,1	Konkav	
3793	Avfallsgrop	Avfallsgrop Ö om spis 2	Rektangulär	1,5	1,1	0,03	0,27	Oregelbunden	
3802	Grop	Grop under spisfund 1	Oval	0,8	0,5		0,08	Oregelbunden	

Bilaga 1. Beskrivning av kontextgrupper och arkeologiska objekt

Bottenkant	Botten	Beskrivning
	Ojämn	Ränna/svacka (efter bortploackad syll?). Oregelbunden botten
		VA-schakt - se Feldt & Wastesson Jonsson 1994.
		VA-schakt - se Feldt & Wastesson Jonsson 1994.
Mjuk	Plan	
Mjuk	Rund	
Oklar	Plan	
Mjuk	Plan	
Mjuk	Plan	
Skarp	Plan	Rabatt?
Skarp	Plan	Rabatt?
Mjuk	Rund	Tolkning: stenlyft. Dock oklart om den ingång i någon konstruktion.
Mjuk	Plan	Tolkning: stenlyft. Dock oklart om den ingång i någon konstruktion.
Mjuk	Rund	Rännan/svackan/diket sammanfaller med tomtgräns enligt 1757 års karta. Nedgrävningens kanter var otydliga pga av mycket rötter (speciellt i en den södra delen).
Mjuk	Rund	Något otydlig avgränsning i norr. I den västra kanten framkom trätrest/träplankor (nordsydlig riktning) i botten av rännan.
	Plan	Se 1542.
Mjuk	Plan	Se 1543.
	Ojämn	
Mjuk	Plan	Grop i anslutning till tomtgräns 1757 års karta. Stenlyft?
Mjuk	Rund	
Mjuk	Plan	Mycket rötter som försvårar avgränsningen/undersökningen.
Mjuk	Rund	
Mjuk	Rund	
		Minst 0,15 m djup. Ej grävd till botten.
Skarp	Plan	Stolphål? alt Stenlyft eller liknande. Har tydligt grävts sönder trägolvet.
	Plan	Störd i väster av nedgrävning - troligtvis sentida. Angränsar mot trägolvet.
		Stolphål i schaktkanten. Ej grävd till botten. Minst 0,3 m djup.
Skarp	Plan	Otydlig gräns i norr pga nedgrävning. Sannolikt avgrävd av källare i öster. Skarp nedgrävningsskant i söder. Avfallsgrop? Odlingsbädd?
Mjuk	Ojämn	Skarpa/tydliga avgrävningsskanter i Ö och V. Ngt otydligare i N och S.
		Upptäcktes i form av ett hålrum under en sten. Lösa jordmassor i botten av hålet. Den lösa fyllningen gjorde nedgrävningsskanterna svårbedömda. Vid schaktning visade sig hålet vara större, delvis tomt, delvis fyllt med beige/gråbrun lera. Grävd till 0,4 m djup. Därefter stuckit med sonden tills det "lösa" materialet upphört på 0,9 m djup.
Mjuk	Plan	
Mjuk	Rund	Ränna, rest av syll, vägg till hus. Sammanfaller med golvlagens begränsningar.
Mjuk	Ojämn	I det NÖ hörnet var skarpa, relativt vertikala kanter (inom en yta 0,7x0,8 m stor). Mer sluttande på övriga sidor.
Mjuk	Plan	Grop under spisfund 1. Oklart sammanhang.

Bilaga 1. Beskrivning av kontextgrupper och arkeologiska objekt

Id	Undertyp	Name	Form i plan	Längd	Bredd	Min djup	Max djup	Sida/lutning
4517	Störning	Störning (se profil)						
4563	Nedgrävning	Stentrumma	Oval	0,4	0,32		0,18	Vertikal
4574	Nedgrävning stolpe	Stolphål	Rund	0,85	0,85			
4601	Stolphål	Stolphål 4610_4601	Rund	0,35	0,35		0,2	Jämn
4652	Ränna	Ränna i bottenlager	Rektangulär	3,3	0,35		0,15	Jämn
4672	Stolphål	Lerfodring kring stolpe	Oval	0,45	0,35			Vertikal
4756		Stolphål		0,3			0,07	Vertikal
4799	Stolphål	Käpp 4851_4799	Rund	0,16	0,16			
4806	Stolphål	Käpp 4852_4806	Rund	0,08	0,08			
4813	Stolphål	Käpp 4853_4813	Rund	0,11	0,11			
4821	Stolphål	Käpp 4853_4821	Oval	0,12	0,08			
4830	Stolphål	Käpp 4855_4830	Rund	0,14	0,14			
4839	Stolphål	Käpp 4856_4839	Rund	0,13	0,13			
4857	Stolphål	Käpp	Rund	0,1	0,1		0,5	
4858	Stolphål	Käpp						
200057	Stenlyft	Svacka/stenlyft?	Oval	0,75	0,55			

Bilaga 1. Beskrivning av kontextgrupper och arkeologiska objekt

	Bottenkant	Botten	Beskrivning
	Mjuk	Plan	
			Stolphål/hålrums efter stolpe.
	Mjuk	Rund	Framkom vid djupschaktning.
	Mjuk	Plan	Flack profil.
	Skarp	Plan	Hålet/stolpen fodrad med grå lera.
		Plan	Rester efter trästolpe i botten.
		Spetsig	Hålrums/återfyllt efter träkäpp. Inte nedgrävt!
			Svacka. Stenlyft?

Beskrivningar konstruktioner

Id	Undertyp	Arbetsnamn	Material	Materialstorlek	Konstruktionsdetalj	Längd	Bredd	
2		Källare						
203	Stenläggning	Rest stenlägg vid dike Ö	Sten	0,07-0,15		0,50	0,30	
215	Syllsten	Syllsten i Ö	Sten			0,60	0,50	
219	Syllstensrad	Syllstensrad Ö om källare	Sten	0,20-0,30	Skarpkantade med plan ovansida	1,60	0,40	
222	Mur	Mur/vägg i källare	Sten		Obearbetad samt grovt huggen (klyvd) sten		0,55	
224	Käpp	Käpp Ö om källare						
225	Käpp	Käpp	Trä	0,05				
229	Käpp	Käpp Ö om källare						
383	Stenlyft/Syllsten	Stenlyft/syll V om källare				0,30	0,30	
391	Stenlyft/Syllsten	Stenlyft/syll V om källare				0,30	0,20	
399	Syllsten	Syllsten Ö om källare	Sten			0,30	0,13	
407	Stenlyft/Syllsten	Sten Ö om källare				0,40	0,22	
417	Syllsten	Sten Ö om källare				0,22	0,15	
701	Stolpe	Trästolpe i 693_708	Trä	0,10		0,15	0,15	
743	Käpp	Käpp Ö om källare						
775	Golv	Golv källare V kammaren	Sten			2,55	1,80	
795	Golv	Golv källare Ö kammaren	Sten			2,70	1,70	
820	Planka	Träplanka						
843	Planka	Träplanka						
894	Syllsten	Syllsten?	Sten	0,30-0,40 m samt 0,20 m i diam	Obearbetad sten		0,60	
1075	Käpp	Käpp Ö om källare	Trä				0,04	
1076	Käpp	Käpp Ö om källare					0,04	

Bilaga 1. Beskrivning av kontextgrupper och arkeologiska objekt

Höjd	Djup	Beskrivning
		Jordfyllningen i källaren tömdes med hjälp av maskin. I jordmassorna och på botten av källargolvet var rikligt med recent fyndmaterial. Den västra kammaren innehöll mer fynd än den östra. Ett urval fynd tillvaratogs. Fynden bestod bland annat av D-gods, BII:4, buteljer/flaskor, hushållsglas (varav vissa var av pressglas), takpapp, lerkrukor (blomkrukor), järngryta (3-fots), mynt från 1880. I den västra kammaren var en sekundär VA-anslutning upptagen (oklar funktion).
0,08		Fragmentarisk rest av stenläggning.
		Under stenen var en delvis stenfylld grop vilken tolkats som ett fundament till syllstenen. Övrigt: I kanten av schakt mot Handelsbanken. I ytan stor sten som mättes in. Vid schaktet var stenens djup 0,25 m och under den ytterligare stenar; 0,25-0,30 m stora. V om stolphålet fanns ev ett dike som utgjordes av bl a L1400.
0,10		I västra kanten en yttre/inre rad med mindre stenar (0,15-0,20 m). En av dessa stenar var bearbetad och hade spår efter mejselhugg. Tolkning: Syllstensrad till hus. Riktningen sammanfaller med hus på 1914 års karta.
0,60		Kallmurade ytterväggar. 0,4-0,7 m breda. 0,2-0,6 m höga. Källaren är delad i två rum/kammare av en murad vägg. YTTERVÄGGAR: Södra väggen är lägre än övriga. I östra kammaren finns även en större flat sten i södra väggen som tolkades som en trappsten. Fanns även en plan sten i västra kammaren som skulle kunna vara en trappsten. Norra väggen/västra kammaren: Två stenar. 0,8-0,9 m långa, 0,5-0,6 m höga (från golvytan), 0,4 m breda/djupa. En av stenarna var klyvd och hade spår efter ett borrhål. Borrhålet var ca 2 cm i diam. Norra väggen/östra kammaren: Ursprungligen bestått av två stenar varav en var borttagen. Hålrummet efter den sistnämnda var 0,8 m långt. Den andra stenen var 0,8 m lång, 0,6 m bred/djup, 0,6 m hög. Tuktad/grovt huggen. Östra väggen: Tre stenar. 0,7-0,9 m långa, 0,5-0,6 m höga, 0,6 m breda. Klyvda stenar. Västra väggen: Tre stenar. 0,8-1,0 m långa, 0,5-0,6 m höga, 0,4 m breda. En rundad, två klyvda varav en hade spår efter borrhål. Södra väggen/västra kammaren: Tre stenar. 0,40-0,55 m långa, 0,3 m breda, 0,2-0,3 m höga. Rundade. Södra väggen/östra kammaren. Tre stenar. 0,4-0,6 m långa, 0,5 m breda, 0,2-0,4 m höga. En rundad, två klyvda. MELLANVÄGG: Mellanväggen har lite annan karaktär än ytterväggarna. Uppbyggd av något mindre stenar, 0,5-0,7 m långa, 0,4-0,5 m breda, 0,5 m höga. Delvis två skikt sten. Kalkbruk i fogar och på innerväggen i östra kammaren. Delvis även cement. Sekundärt. Förbättring av väggen. Mellanväggens stenar ligger i förband med ytterväggen.
	0,20	
		Rest av stolpe i stolphål 693_708. Knappt tio stenar kring trästolpen. I stolpen var 2 spikar inspikade.
		Majoriteten av stenarna i golvet var 0,15-0,25 m stora, enstaka 0,3-0,4 m samt 0,10 m. Knappt hälften av stenarna var skarpkantade. Resterande var rundade (obearbetade). Den rundade stenen låg främst i den norra delen av golvet. Vällagd (täcker hela golvytan). Relativt jämn yta. Enstaka stenar ligger delvis in under mellanväggen, men majoriteten sluter dikt an mot mellanväggen. Sannolikt anlagda vid samma tidpunkt. Golvet delvis förstört/uppbrutet i NV delen av kammaren av en sekundär nedgrävning. Nedgrävningen var fylld med småsten och anslöt till en cementbrunn utanför källaren. Sannolikt någon typ av avlopp. Golvet lyftes delvis (ca 80%). Var anlagt/nedtryckt i bottenlager/odlingslager.
		Majoriteten av stenarna var 0,3-0,4 m stora, enstaka 0,15 m samt ett par större 0,5-0,7 m stora. I stort sett uteslutande skarpkantade stenar (granit). Vällagd (täcker hela golvytan). Relativt jämn yta, dock sämre än intilliggande kammare (golv A775). Enstaka stenar täcks av mellanväggen men merparten ligger dikt an. Golvet kvarligger.
0,07		Oregelbunden ansamling sten. Stenar med plan yta. Möjligtvis syllsten i hörnet av ett hus. Området mycket stört då en kastanj växt på platsen för konstruktionen. Svag antydning till nedgrävningskant i norra delen. I den östra kanten fanns småsten (ej inmätta) som eventuellt kan vara rester av en stenpackning.

Bilaga 1. Beskrivning av kontextgrupper och arkeologiska objekt

Id	Undertyp	Arbetsnamn	Material	Materialstorlek	Konstruktionsdetalj	Längd	Bredd
1077	Käpp	Käpp Ö om källare					0,04
1090	Syll	Syll alt del av stolphål?	Sten	0,15-0,30	Obearbetad	1,10	0,20
1126	Käpp	Käpp					
1129	Käpp	Käpp Ö om källare					0,03
1130	Käpp	Käpp Ö om källare					0,03
1262	Syllsten	Syllsten (sten i ränna?)	Sten			0,60	0,40
1315	Syllstensrad	Syllstensrad	Sten	0,10-0,80		2,90	0,40
1369	Murfog	Kalkbruk/cement källare	Kalkbruk				
1605	Käpp	Käpp i Ö	Trä				0,04
1606	Käpp	Käpp i Ö	Trä				0,04
1736	Käpp	Käpp Ö om källare					0,03
1739	Syllsten	Syllsten i kant			Obearbetad	0,75	0,50
2012	Syllsten	Syllsten?	Sten	0,15-0,25	Flata stenar		0,35
2089	Stolpe	Hålrum efter stolpe _3137				0,27	0,27
2218	Golv	Plankor i golv	Trä				
2261	Planka	Planka i störning?					
2282	Planka	Sannolikt i VA nedgrävning					
2291	Planka	Trä i N-S riktning	Trä				
2428	Spisfundament	Stenar i kant av spis 1	Sten	0,10-0,20	Obearbetad		
2526	Planka	Trä N-S i hus					
2556	Golv	Träggolv	Trä	0,01-0,03 m tjocka plankor			
2621	Planka	Plankor i golv					
2830	Svacka/bjälke	Bjärklag golv					0,18
2853	Svacka/bjälke	Bjärklag i golv					0,20
2936	Syll	Bränd syll	Trä		Bränt		0,16
3115	Käpp	Käpp S om källare					
3116	Käpp	Käpp S om källare					
3117	Käpp	Käpp S om källare					
3141	Käpp	Käpp	Trä			0,03	
3142	Käpp	Käpp				0,03	
3143	Käpp	Käpp	Trä			0,03	
3160	Ränna/bjälke	Bjärklag i golv					0,22
3197	Käpp	Käpp i källarhorn	Trä	0,08			
3234	Spisfundament	Sten i botten av spisfund	Sten	0,25-0,40	Obearbetad		
3293	Golv	Bränt träggolv	Trä		Bränt		
4045	Stenskonning	Skoning stentrumma	Sten	0,10-0,25	Skarpkantade stenar		
4521	Mur	Mur/syllsten/stengrund	Sten	0,20-0,30	Obearbetad sten (inget kalkbruk)		0,80

Bilaga 1. Beskrivning av kontextgrupper och arkeologiska objekt

Höjd	Djup	Beskrivning
0,05		Först tolkad som eventuell rest av syllstensrad men visade sig sammanfalla med stolphål. Eventuellt någon typ av skoning till stolphål. Eller syllstenar som ersatt stolpen.
		Stenarna låg på olika nivåer. Tolkats som det representerar en syll som byggts om/byggs till i olika omgångar. D v s olika tidshorisonter inom konstruktionen.
		Kalkbruk och cement. Sannolikt sekundärt. Förbättring av mur A222.
		Syllansamling i toppen av återfyllt stolphål (3127). Syllsten? (jfr stolphål 2078)
0,20		Hålrums efter trästolpe. Raka kanter, skarp kant, plan botten.
		Planka sannolikt i störning.
		Hör eventuellt samman med trägolv 2556.
		Väster om spismuren fanns en plank, tvärställd, som löpte i nord-sydlig riktning. Den södra delen fortsatte in i södra schaktkanten. Norra kanten slutade vid lagerbyte. Mot träets västra sida fanns tre stenar på mellan 0,01-0,15 m. Dessa var lagda mot träet.
		Fragmentariskt bevarat trä. Mycket rötter.
	0,08	
	0,10	
	0,08	
		Koncentration med stenar och stenlyft i botten av nedgrävning för spisfundament.
		Sten i mur alt syllstenar/stengrund till hus. Bland stenarna var förkolnat trä, kolbitar och bränd lera. Stenpackningen som tätast i östra delen. Förkolnat träfragment (planka) i den södra kanten. Plankans riktning V-Ö. Bränd på ovsidan. Något lägre nivå än intilliggande konstruktion 4535.

Bilaga 1. Beskrivning av kontextgrupper och arkeologiska objekt

Id	Undertyp	Arbetsnamn	Material	Materialstorlek	Konstruktionsdetalj	Längd	Bredd	
4535	Mur	Mur/stengrund	Sten, Kalkbruk	0,20-0,40 m samt enstaka 0,75 m i diam			1,40	
4546	Planka	Trä på/i mur 4521	Trä			0,26	0,34	
4663	Stolpe	Hål stolpe+trästolp	Trä				0,40	
4851	Käpp	Käpp 4851_4799	Trä					
4852	Käpp	Käpp 4852_4806	Trä					
4853	Käpp	Käpp 4853_4813	Trä					
4854	Käpp	Käpp 4854_4821	Trä					
4855	Käpp	Käpp 4855_4830	Trä					
4856	Käpp	Käpp 4856_4839	Trä					
5001	Stenläggning	Stenläggning 1 yngsta fas	Sten	0,10-0,20		2,80	0,40	
5002	Stenläggning	Stenläggning 2 yngsta fas	Sten					
200003	Syllsten	Syllstenar Ö om källare	Sten					

Bilaga 1. Beskrivning av kontextgrupper och arkeologiska objekt

Höjd	Djup	Beskrivning
0,30		Ganska tätt lagda stenar med kalkbruk samt bränd lera mellan.
		Planka (golv?) i Ö-V riktning på/i mur 4521. Ev del av rasering?
		Hålrum efter förmurknad trästolpe samt delar av trästolpen.
		Gles stenläggning? Lite "lös/skramlig". Inslag av enstaka taktegel. Recenta fynd och äldre? (i form av stengods). Schaktades bort. Under ca 0,2 m lager framkom första nivån med tydliga k-lager. Låg på nån slags utfyllnadslager? (Bristfällig dokumentation) Tolkning: Utgör tillsammans med A5002 rester efter en äldre stenläggning som tillhört bebyggelsen som revs på 1940-talet.
		Rest av stenläggning. Relativt vällagd. Inslag av tegel. Schaktades bort. Under ca 0,2 m lager framkom första nivån med tydliga k-lager. Låg på nån slags utfyllnadslager? (Bristfällig dokumentation) Tolkning: Utgör tillsammans med A5001 rester efter en äldre stenläggning som tillhört bebyggelsen som revs på 1940-talet.

Bilaga 2. Fyndlista

C4667:	Subclass	Sakord	Material	Vikt	Antal	Fynd-enhet	Ark objekt	Anmärkning
1	Obr ben	Handtag	Ben	3,9	1	3442	2912	Sannolikt valross eller elfenben.
2	Obr ben	Handtag	Ben	12,9	1	3464	3445	Ornerat. Hör ihop med F54
3	Järn	Kniv	Järn	138,5	3	3442	2912	Kniv? Handtag av bly och bearb ben/horn.
4	Brons	Föremål	CU-leg	4	1	1818	1759	Lövformat hänge.
5	Järn	Föremål	Järn	24	0	4765	4764	
6	Brons	Föremål	CU-leg	1	1	4043	3977	
7	Järn	Kniv	Järn	23,3	1	3266	3247	
8	Järn	Kniv	Järn	17,5	1	3904	3893	
9	Brons	Föremål	CU-leg	1,5	1	1758	1757	
10	Järn	Föremål	Järn	34,3	1	3915	3801	UTGÅR
11	Järn	Hästsko	Järn	67,1	0	3915	3801	
12	Järn	Föremål	Järn	35	1	3915	3801	
13	Järn	Spik	Järn	16,8	2	3915	3801	UTGÅR
14	Järn	Nyckel	Järn	222,1	1	3915	3801	
15	Järn	Föremål	Järn	96,8	1	3974	3935	
16	Järn	Föremål	Järn	75,4	1	3198	1932	
17	Järn	Spik	Järn	31,5	5	3198	1932	UTGÅR
18	Järn	Hästsko	Järn	131,4	2	1938	1932	
19	Mynt	Mynt	Koppar	9,5	2	1614	1152	1 mynt(?) med hål - polett? Årtal oläsligt men är ett 1/6 ör, präglat mellan 1666 och 1683.
20	Brons	Föremål	CU-leg	25,4	1	3892	3247	UTGÅR
21	Järn	Föremål	Järn	6,1	1	4044	3977	UTGÅR
22	Järn	Spik	Järn	7,8	1	4044	3977	UTGÅR
23	Järn	Föremål	Järn	5,3	1	4044	3977	
24	Järn	Föremål	Järn	103,3	2	1604	1116	
25	Mynt	Mynt	Koppar	11,9	1	3467	3247	1 mynt, 1/4 ör, 1653. Lite sned prägling.
26	Mynt	Mynt	Koppar	5,6	1	3232	3214	Årtal oläsligt men är ett 1/6 ör, präglat mellan 1666 och 1686.
27	Mynt	Mynt	Koppar	11,4	1	3819	3247	1 mynt. 1/4 ör. 1634.
28	Brons	Föremål	CU-leg	5,6	1	3837	3692	Bokbeslag.
29	Brons	Knapp	CU-leg	1,7	1	3198	1932	
30	Brons	Knapp	CU-leg	7,2	1	1615	1159	
31	Brons	Föremål	CU-leg	0,2	1	867	352	Knappnål.
32	Brons	Föremål	CU-leg	0,4	1	1820	1685	
33	Järn	Föremål	Järn	84,6	1	1617	1616	Hästsko?
34	Mynt	Mynt	Koppar	1,7	1	3199	3159	18 mm i diam. Ej läsbart. Silvermynt? Tidigt 1600-tal?
35	Mynt	Mynt	Koppar	1,9	1	3164	3159	20 mm i diam. Ej läsbart. Silvermynt? Tidigt 1600-tal?
36	Järn	Föremål	Järn	2,7	1	3654	3628	
37	Järn	Föremål	Järn	6,2	1	3233	1241	UTGÅR
38	Obr ben			59,1	1	3915	3801	UTGÅR
39	Järn	Nyckel	Järn	34,9	0	200055	201	
40	Järn	Föremål	Järn	93,8	2	200054	1932	
41	Brons	Knapp	CU-leg	3,2	1	200053		
42	Brons	Föremål	CU-leg	0,1	1	200052	207	Knappnål.

Bilaga 2. Fyndlista

C4667:	Subclass	Sakord	Material	Vikt	Antal	Fynd-enhet	Ark objekt	Anmärkning
43	Mynt	Mynt	Koppar	2,1	1	200050	775	Fragment av 2 öre. "186...".
44	Trä	Handtag	Trä	18,7	1	200050	775	Skaft till bestick. UTGÅR
45	Järn	Kniv	Järn	43,8	1	200051	2912	
46	Järn	Föremål	Järn	26,7	0	2246	2236	Gaffel.
47	Mynt	Mynt	Metall	2,3	1	2246	2236	Mynt år 1907. 25 öre.
48	Brons	Föremål	CU-leg	0,1	1	200049	1074	Knappnål.
49	Brons	Knapp	CU-leg	2,4	2	200048	1400	
50	Brons	Knapp	CU-leg	2,5	1	200047	1549	
51	Brons	Knapp	CU-leg	4,8	1	200046		
52	Brons	Föremål	CU-leg	1,8	2	200045	2912	Mynt?
53	Mynt	Mynt	Koppar	9,2	1	200044	2912	Ej läsbart. Utifrån vikt och storlek ev 1660-tal.
54	Obr ben	Handtag	Ben	13,5	2	3915	3801	Ornerat. Hör ihop med F2.
55	Keramik	Yngre rödgods	Keramik	584,6	34	4208	4019	Delvis passning.
56	Keramik	Yngre rödgods	Keramik	405,4	35	3233	1241	
57	Keramik	Stengods	Keramik	8,2	2	3233	1241	Passning, Westerwald.
58	Keramik	Fajans	Keramik	2,3	1	3233	1241	
59	Keramik	Yngre rödgods	Keramik	1055,6	46	3266	3247	
60	Keramik	Yngre rödgods	Keramik	98,2	4	3266	3247	
61	Keramik	Stengods	Keramik	10,2	1	3266	3247	Westerwald.
62	Keramik	Fajans	Keramik	1,9	1	3266	3247	
63	Keramik	Yngre rödgods	Keramik	0	33	3198	1932	Skärva med passning till F65. Ruta botten av lagret. F65 kommer från samma ruta men olika nivåer av samma lager.
64	Keramik	Fajans	Keramik	6,7	2	3198	1932	
65	Keramik	Yngre rödgods	Keramik	451,3	6	3655	1932	Trefotsgryta. Passning med skärva i F63. Från samma område men olika nivåer i lagret.
66	Keramik	Yngre rödgods	Keramik	231,6	25	1933	1932	
67	Keramik	Stengods	Keramik	16,5	1	1933	1932	
68	Keramik	Stengods	Keramik	8,8	1	1933	1932	Westerwald.
69	Keramik	Fajans	Keramik	1,6	1	1933	1932	
70	Flinta	Eldslagnings-flinta	Flinta	29,4	1	1933	1932	
71	Pipa		Piplera	3,1	1	1933	1932	
72	Glas	Flaska	Glas	18,5	2	1933	1932	
73	Keramik	Yngre rödgods	Keramik	326	30	3231	3214	
74	Keramik	Stengods	Keramik	7,9	1	3231	3214	Stengods?
75	Keramik	Stengods	Keramik	62,7	19	1818	1759	
76	Keramik	Yngre rödgods	Keramik	299,1	28	1818	1759	
77	Glas	Fönsterglas	Glas	23,5	10	1818	1759	Kröjsling på enstaka fragment.
78	Keramik	Flintgods	Keramik	1,1	1	1818	1759	
79	Keramik	Yngre rödgods	Keramik	1673,3	109	3915	3801	Få med vitlersdekor. Tre askar.
80	Keramik	Yngre rödgods	Keramik	177,5	4	3915	3801	Passning
81	Keramik	Yngre rödgods	Keramik	159,6	28	200099	209	L209 och toppen av L207.
82	Pipa		Piplera	8,8	4	200099	209	L209 och toppen av L207.
83	Keramik	Flintgods	Keramik	21,4	2	200099	209	L209 och toppen av L207.

Bilaga 2. Fyndlista

C4667:	Subclass	Sakord	Material	Vikt	Antal	Fynd-enhet	Ark objekt	Anmärkning
84	Keramik	Fajans	Keramik	6,2	3	200099	209	L209 och toppen av L207.
85	Keramik	Stengods	Keramik	3,2	1	200099	209	L209 och toppen av L207.
86	Flinta		Flinta	4,8	1	200099	209	L209 och toppen av L207.
87	Glas	Obestämt hushållsglas	Glas	15,6	4	200099	209	L209 och toppen av L207. Olika kärl. Vit dekor på ena fragmentet.
88	Glas	Fönsterglas	Glas	1,8	1	200099	209	L209 och toppen av L207.
89	Kakel	Kakelugn	Keramik	50,9	2	200099	209	L209 och toppen av L207. Passning.
90	Keramik	Yngre rödgods	Keramik	211,8	33	3963	3735	
91	Keramik	Yngre rödgods	Keramik	81,8	1	3963	3735	Stor skärva.
92	Pipa		Piplera	1,5	1	3963	3735	
93	Glas	Obestämt hushållsglas	Glas	1,8	2	3963	3735	En mynningsbit.
94	Glas	Fönsterglas	Glas	1,7	1	3963	3735	
95	Glas		Glas	5,8	1	3963	3735	Slagg.
96	Keramik	Yngre rödgods	Keramik	90,5	16	1735	1086	
97	Keramik	Stengods	Keramik	1	1	1735	1086	
98	Pipa		Piplera	1,5	1	1735	1086	
99	Glas	Fönsterglas	Glas	0,7	1	1735	1086	
100	Glas	Obestämt hushållsglas	Glas	1	1	1735	1086	1141.
101	Glas	Obestämt hushållsglas	Glas	0,9	1	3266	3247	
102	Pipa	Spik	Piplera	8,1	1	1930	1685	N 4 på klackens sidor.
103	Keramik	Yngre rödgods	Keramik	290,9	6	200105	200103	Passning.
104	Keramik	Yngre rödgods	Keramik	83,9	2	200105	200103	Flaska? Passning.
105	Keramik	Yngre rödgods	Keramik	282	2	200105	200103	Passning.
106	Keramik	Yngre rödgods	Keramik	133,5	6	200105	200103	
107	Kakel	Kakelugn	Keramik	51,1	1	200105	200103	
108	Keramik	Flintgods	Keramik	9	1	200105	200103	Dekor.
109	Pipa		Piplera	3,1	2	200105	200103	
110	Keramik	Yngre rödgods	Keramik	1139,9	73	3266	3247	
111	Kakel	Kakelugn	Keramik	87	2	3266	3247	Relief. Gulaktig glasyr. Glasyr på brottyta.
112	Keramik	Yngre rödgods	Keramik	52,1	10	4557	4209	
113	Pipa	Porslin	Keramik	22,9	1	866	806	Målad prydnadspipa.
114	Keramik	Flintgods	Keramik	2,1	1	866	806	
115	Glas	Obestämt hushållsglas	Glas	17,5	3	4797	3247	
116	Keramik	Yngre rödgods	Keramik	210,4	62	4797	3247	
117	Obr ben	Avfall	Ben	355,2	0	4797	3247	Brända ben förekommer.
118	Obr ben	Avfall	Ben	22,3	0	4796	4116	
119	Keramik	Yngre rödgods	Keramik	8,7	5	4796	4116	
120	Obr ben	Avfall	Ben	142,1	0	200136	4232	Tilläggsyta.
121	Keramik	Yngre rödgods	Keramik	1,7	1	200136	4232	Tilläggsyta.
122	Keramik	Yngre rödgods	Keramik	226,4	24	200138	1400	
123	Keramik	Porslin	Keramik	0,7	1	200138	1400	Fat? Blåvit växtdekor. Kina. 1700-talets mitt. (GNS)
124	Keramik	Yngre rödgods	Keramik	83,3	4	200139	3969	
125	Keramik	Fajans	Keramik	13,2	4	200054	1932	Rensfynd.

Bilaga 2. Fyndlista

C4667:	Subclass	Sakord	Material	Vikt	Antal	Fynd-enhet	Ark objekt	Anmärkning
126	Keramik	Yngre rödgods	Keramik	730,5	52	200054	1932	Rensfynd.
127	Keramik	Yngre rödgods	Keramik	97,9	6	3201	1159	
128	Kakel	Väggkakel	Keramik	96,5	1	3201	1159	
129	Glas	Flaska	Glas	89,5	3	3201	1159	
130	Glas	Fönsterglas	Glas	13,3	6	3201	1159	
131	Glas	Knapp	Glas	1	1	3201	1159	
132	Keramik	Yngre rödgods	Keramik	455,8	55	4206	4109	
133	Glas	Fönsterglas	Glas	5,3	4	3231	3214	
134	Pipa		Piplera	6,6	3	3231	3214	
135	Pipa		Piplera	4,5	1	3233	1241	
136	Glas	Fönsterglas	Glas	31,7	11	3442	2912	Smältrand på ett fragment. Kröjsling på ett annat.
137	Keramik	Yngre rödgods	Keramik	107,3	20	3442	2912	
138	Obr ben	Avfall	Ben	2	1	3442	2912	
139	Bränt ben	Avfall	Ben	4,2	0	4558	4161	
140	Glas	Fönsterglas	Glas	6,1	2	3199	3159	
141	Bränt ben	Avfall	Ben	1,1	2	3199	3159	
142	Glas	Obestämt hushållsglas	Glas	2,7	1	4206	4109	
143	Glas	Fönsterglas	Glas	4,4	2	4206	4109	
144	Glas	Fönsterglas	Glas	5,3	5	200138	1400	
145	Glas	Obestämt hushållsglas	Glas	13,1	2	200138	1400	Olika färger.
146	Övrigt	Ostron	Fossil	38,4	1	3198	1932	Ruta i botten av lagret.
147	Glas	Fönsterglas	Glas	7,3	2	3198	1932	Ruta i botten av lagret. Kröjslad kant.
148	Övrigt	Griffel	Skiffer	3,4	1	3198	1932	Ruta i botten av lagret.
149	Pipa		Piplera	1,4	1	3266	3247	
150	Glas	Fönsterglas	Glas	11,7	4	3266	3247	Ett fragment kröjslat.
151	Flinta		Flinta	11,8	1	3266	3247	
152	Glas	Fönsterglas	Glas	9,4	4	4208	4019	Smältrand på tre fragment.
153	Flinta	Bössflinta	Flinta	9,4	1	1089	806	
154	Glas	Fönsterglas	Glas	1,3	2	3915	3801	
155	Glas	Obestämt hushållsglas	Glas	8,4	1	3915	3801	
156	Keramik	Yngre rödgods	Keramik	710,2	37	3266	3247	
157	Glas	Flaska	Glas	1,6	2	3266	3247	Kröjslad kant på ett fragment.
158	Pipa		Piplera	8,9	3	3266	3247	
159	Keramik	Yngre rödgods	Keramik	789,6	82	4795	4768	
160	Keramik	Yngre rödgods	Keramik	44,1	3	4795	4768	Passning, stekfat?
161	Keramik	Yngre rödgods	Keramik	1041,5	107	3464	3465	Vitlera på fåtal fragment.
162	Keramik	Stengods	Keramik	32	2	3266	3247	Westerwald.
163	Kakel	Kakelugn	Keramik	19,1	1	3266	3247	Relief. Gulaktig glasyr. Glasyr på bladets baksida.
164	Keramik	Yngre rödgods	Keramik	4,3	1	3266	3247	Silkärl?
165	Pipa		Piplera	4,1	1	3266	3247	
166	Kakel	Kakelugn	Keramik	71,5	1	3266	3247	Relief. Motiv: pelare, växter, vindruvsklasar.

Bilaga 2. Fyndlista

C4667:	Subclass	Sakord	Material	Vikt	Antal	Fynd-enhet	Ark objekt	Anmärkning
167	Keramik	Yngre rödgods	Keramik	105,3	8	4041	4028	Delvis passning.
168	Keramik	Yngre rödgods	Keramik	155,9	13	1931	1685	Gräns mellan L1685 och L1863.
169	Keramik	Flintgods	Keramik	113,6	9	1931	1685	Gräns mellan L1685 och L1863. Delvis passning.
170	Pipa		Piplera	1,2	1	1931	1685	Gräns mellan L1685 och L1863.
171	Pipa		Piplera	4,3	1	1117	1098	”Svacka” mot Handelsb.
172	Övrigt	Ostron	Fossil	1,5	1	1117	1098	”Svacka” mot Handelsb.
173	Glas	Obestämt hushållsglas	Glas	47,8	5	1117	1098	”Svacka” mot Handelsb.
174	Keramik	Yngre rödgods	Keramik	269,4	15	1117	1098	”Svacka” mot Handelsb. Få med vitlera.
175	Keramik	Yngre rödgods	Keramik	79,6	9	2829	2247	
176	Keramik	Yngre rödgods	Keramik	130	1	3128	3127	
177	Keramik	Yngre rödgods	Keramik	39,1	1	3128	3127	
178	Keramik	Yngre rödgods	Keramik	54,6	3	2890	2301	Liten mynning.
179	Keramik	Yngre rödgods	Keramik	12,3	3	1819	1817	
180	Pipa	Yngre rödgods	Piplera	9,4	2	1927	1863	
181	Glas	Fönsterglas	Glas	2,9	3	1927	1863	
182	Glas	Obestämt hushållsglas	Glas	0,6	1	1927	1863	
183	Keramik	Fajans	Keramik	1,9	1	1927	1863	
184	Keramik	Yngre rödgods	Keramik	43,3	13	1927	1863	
185	Keramik	Yngre rödgods	Keramik	76,5	1	3818	3802	
186	Bränt ben	Avfall	Ben	12,8	3	3818	3802	
187	Keramik	Yngre rödgods	Keramik	57,6	1	2222	2218	
188	Glas	Fönsterglas	Glas	2	1	2222	2218	
189	Pipa	Yngre rödgods	Piplera	1,4	1	2222	2218	
190	Kakel	Kakelugn	Keramik	5,6	1	3118	1047	Relief. Gröngul glasyr.
191	Keramik	Yngre rödgods	Keramik	45,6	1	3118	1047	
192	Pipa		Piplera	10	1	200054	1932	Rensning efter schaktning.
193	Glas	Obestämt hushållsglas	Glas	53,1	3	200054	1932	Rensning efter schaktning. Olika färger.
194	Glas	Fönsterglas	Glas	2	1	200054	1932	Rensning efter schaktning.
195	Obr ben	Bearbetat	Ben	8,8	1	865	806	Restprodukt?
196	Keramik	Stengods	Keramik	9,1	2	200211	5001	
197	Keramik	Flintgods	Keramik	1,2	1	200211	5001	
198	Kakel	Kakelugn	Keramik	44,8	7	200222	204	Slät. Grön glasyr.
199	Kakel	Kakelugn	Keramik	36,8	3	200222	204	Brungrön glasyr.
200	Bränt ben	Avfall	Ben	0,9	1	200222	204	
201	Keramik	Yngre rödgods	Keramik	4,8	1		209	Fågelhuvud.
202	Keramik	Yngre rödgods	Keramik	58,8	5	1613	1607	
203	Keramik	Flintgods	Keramik	3,1	2	1613	1607	
204	Pipa		Piplera	3,1	1	2829	2247	Bandmönster, kant på klack med stämpel.
205	Glas	Fönsterglas	Glas	3	4	4795	4768	
206	Keramik	Yngre rödgods	Keramik	31,7	3	1604	1116	Ett odefinierbart fragment.
207	Keramik	Yngre rödgods	Keramik	2,1	1	3656	3558	
208	Glas	Fönsterglas	Glas	1,3	1	3656	3558	

Bilaga 2. Fyndlista

C4667:	Subclass	Sakord	Material	Vikt	Antal	Fynd-enhet	Ark objekt	Anmärkning
209	Glas	Obestämt hushållsglas	Glas	4,3	2	3656	3558	
210	Pipa		Piplera	10,7	1	3656	3558	
211	Keramik	Yngre rödgods	Keramik	423,9	93	200244	207	Stick 1.
212	Pipa		Piplera	18,1	7	200244	207	Stick 1.
213	Keramik	Fajans	Keramik	12	2	200244	207	Stick 1, Fajans?
214	Keramik	Porslin	Keramik	10,7	1	200244	207	Ruta 435, stick 1. Botten av skål, blåvit dekor (arabesk). Kina. 1740-tal. (GNS)
215	Keramik	Flintgods	Keramik	8,3	2	200244	207	Stick 1, passning.
216	Glas	Fönsterglas	Glas	10,2	9	200244	207	Stick 1.
217	Glas	Obestämt hushållsglas	Glas	7,1	6	200244	207	Stick 1, olika kärl.
218	Obr ben	Avfall	Ben	2,7	5	200244	207	Stick 1.
219	Bränt ben	Avfall	Ben	0,6	2	200244	207	Stick 1.
220	Läder		Slagg	19,3	2	200244	207	Stick 1.
221	Flinta	Avslag	Flinta	4,3	2	200244	207	Stick 1.
222	Keramik	Yngre rödgods	Keramik	116	27	4798	4767	"Rutan" botten (2-3cm). Vitlera på ett fragment.
223	Keramik	Fajans	Keramik	22	5	200187	216	
224	Keramik	Yngre rödgods	Keramik	379,7	10	200187	216	Stora skärvor.
225	Kakel	Kakelugn	Keramik	22,3	2	200187	216	Grön glasyr.
226	Kakel	Kakelugn	Keramik	46,5	1	200187	216	Slät. Vit glasyr.
227	Glas	Fönsterglas	Glas	11,3	3	200187	216	Kröjsling på ett fragment
228	Glas	Flaska	Glas	8,3	1	200187	216	
229	Keramik	Kakelugn	Keramik	0,6	1		1805	Grön glasyr
230	Keramik	Yngre rödgods	Keramik	477,1	30	3691	3690	
231	Kakel	Kakelugn	Keramik	49,7	1	3691	3690	Relief (låg). Brunaktig + gul(?) glasyr (alt vitlera).
232	Keramik	Yngre rödgods	Keramik	526,6	32	1784	1759	Samma kärl.
233	Keramik	Yngre rödgods	Keramik	243,6	16	1784	1759	
234	Glas	Fönsterglas	Glas	5	3	1784	1759	
235	Keramik	Flintgods	Keramik	5	4	1784	1759	
236	Keramik	Fajans	Keramik	12,2	2	4206	4109	Flerfärgad. Majolika?
237	Keramik	Yngre rödgods	Keramik	1279,2	165	4206	4109	
238	Keramik	Yngre rödgods	Keramik	50,1	1	4206	4109	Fyrkantig. Botten av flaska. Glasyr in- och utvändigt.
239	Glas	Fönsterglas	Glas	4	3	4206	4109	
240	Glas	Obestämt hushållsglas	Glas	8,6	6	4206	4109	
241	Obr ben	Avfall	Ben	1,8	1	4206	4109	
242	Bränt ben	Avfall	Ben	0,4	1	4206	4109	
243	Pipa		Piplera	2,7	1	200258		Schaktfynd. Osäkert ursprung.
244	Keramik	Yngre rödgods	Keramik	0	39	3964	3692	
245	Pipa		Piplera	1,1	1	3964	3692	
246	Glas	Fönsterglas	Glas	1,5	1	3964	3692	Kröjslad kant.
247	Keramik	Yngre rödgods	Keramik	133,9	14	3654	3628	

Bilaga 2. Fyndlista

C4667:	Subclass	Sakord	Material	Vikt	Antal	Fynd-enhet	Ark objekt	Anmärkning
248	Keramik	Yngre rödgods	Keramik	136,9	9	200317	4610	Delvis passning.
249	Keramik	Yngre rödgods	Keramik	76	3	4560	3735	
250	Obr ben	Avfall	Ben	9,8	1	4560	3735	
251	Keramik	Yngre rödgods	Keramik	50	3	1569	1560	
252	Pipa		Piplera	3,8	1	1569	1560	
253	Keramik	Flintgods	Keramik	1,3	1	1569	1560	
254	Keramik	Yngre rödgods	Keramik	268,7	9	1758	1757	
255	Obr ben	Avfall	Ben	40	2	1758	1757	
256	Pipa		Piplera	2,4	1	1758	1757	
257	Glas	Obestämt hushållsglas	Glas	0,4	1	1758	1757	
258	Glas	Flaska	Glas	27,1	1	1570	1521	
259	Keramik	Yngre rödgods	Keramik	24,4	2	1570	1521	
260	Keramik	Yngre rödgods	Keramik	18,2	2	1928	1886	
261	Glas	Fönsterglas	Glas	0,7	1	1928	1886	
262	Obr ben	Avfall	Ben	2,4	1	4674		
263	Glas	Fönsterglas	Glas	2,1	2	3658	2406	Fynd i kalkbruk och enstaka mot botten.
264	Keramik	Yngre rödgods	Keramik	15,5	2	3658	2406	Fynd i kalkbruk och enstaka mot botten.
265	Keramik	Yngre rödgods	Keramik	13,6	1	865	806	
266	Glas	Fönsterglas	Glas	2,2	2	4044	3977	Kröjlad kant på ett fragment.
267	Glas	Fönsterglas	Glas	16,1	7	3464	3465	Planglas, olika tjocklek.
268	Keramik	Yngre rödgods	Keramik	415	49	3233	1241	Botten av lager.
269	Keramik	Fajans	Keramik	0,7	1	3233	1241	
270	Keramik	Porslin	Keramik	1,3	1	3233	1241	Kopp, sepia blom. Kina. Ca 1740-1760. (GNS)
271	Obr ben	Avfall	Ben	0,3	1	3233	1241	
272	Keramik	Yngre rödgods	Keramik	35	1	860	374	
273	Keramik	Porslin	Keramik	13,1	2	860	374	Blå blom. 1874-2006.
274	Övrigt	Slipsten	Sandsten	438,7	1	4042	3977	
275	Övrigt	Bryne	Sandsten	814,6	1	4042	3977	
276	Keramik	Yngre rödgods	Keramik	378,6	35	4044	3977	
277	Kakel	Kakelugn	Keramik	2	1	4044	3977	Relief. Gulgrön glasyr.
278	Kakel	Kakelugn	Keramik	39,3	1	1938	1932	Gulgrön glasyr. Del av rump + blad?
279	Keramik	Fajans	Keramik	75,7	6	1938	1932	
280	Keramik	Yngre rödgods	Keramik	0	32	1938	1932	
281	Bränt ben	Avfall	Ben	0,9	1	1938	1932	
282	Pipa		Piplera	8,1	1	4043	3977	
283	Pipa		Piplera	3	1	4043	3977	
284	Keramik	Yngre rödgods	Keramik	223,7	1	3604	3582	
285	Glas	Fönsterglas	Glas	4,9	1	3266	3247	
287	Keramik	Flintgods	Keramik	0,3	1	3904	3893	
288	Keramik	Yngre rödgods	Keramik	22,9	5	3904	3893	
289	Flinta	Bössflinta	Flinta	3,6	1	3233	1241	Botten av lagret.
290	Glas	Fönsterglas	Glas	32,2	14	3233	1241	Botten av lagret. Kröjning på enstaka fragment.
291	Glas	Flaska	Glas	10,3	1	3233	1241	Botten av lagret.

Bilaga 2. Fyndlista

C4667:	Subclass	Sakord	Material	Vikt	Antal	Fynd-enhet	Ark objekt	Anmärkning
292	Glas	Obestämt hushållsglas	Glas	0,8	1	3233	1241	Botten av lagret.
293	Pipa		Piplera	9,2	4	3233	1241	Ej passning.
294	Keramik	Yngre rödgods	Keramik	724,1	33	3266	3247	
295	Keramik	Fajans	Keramik	7,9	1	3266	3247	Blå, vit och orange dekor. 1600-tal.
296	Keramik	Flintgods	Keramik	19,9	10	867	352	
297	Keramik	Fajans	Keramik	1,9	1	867	352	
298	Keramik	Yngre rödgods	Keramik	218,7	38	867	352	
299	Keramik	Porslin	Keramik	1,3	1	867	352	Botten av kopp, blåvit växtdekor. Kina. 1700-talets mitt. (GNS)
300	Pipa		Piplera	3,9	2	867	352	
301	Pipa		Piplera	8,3	2	867	352	
302	Obr ben	Bearbetat	Ben	2,7	1	867	352	
303	Flinta	Avslag/avfall	Flinta	4,9	1	867	352	
304	Glas	Fönsterglas	Glas	6,1	8	867	352	Planglas.
305	Glas	Flaska	Glas	8,7	2	867	352	Olika kärl.
306	Glas	Obestämt hushållsglas	Glas	16	3	867	352	Olika kärl.
307	Övrigt		Slagg	67,9	3	867	352	
308	Brons	Pärta	CU-leg	0,2	1	867	352	
309	Keramik	Yngre rödgods	Keramik	180,2	13	4238	4232	
310	Glas	Fönsterglas	Glas	5,9	4	1938	1932	
311	Glas	Obestämt hushållsglas	Glas	10,1	3	1938	1932	
312	Pipa		Piplera	5	3	1938	1932	
313	Flinta	Avslag/avfall	Flinta	10,5	1	1938	1932	
314	Keramik	Yngre rödgods	Keramik	93,1	20	1820	1685	
315	Glas	Fönsterglas	Glas	4,3	4	1820	1685	Kröjsling på ett fragment.
316	Keramik	Porslin	Keramik	0,6	1	1820	1685	Fat, blåvit blomdekor. Kina. 1700-talets mitt. (GNS)
317	Keramik	Flintgods	Keramik	0,9	2	1820	1685	
318	Keramik	Fajans	Keramik	1,4	3	1820	1685	
319	Flinta	Avslag/avfall	Flinta	12,9	2	1820	1685	
320	Obr ben	Avfall	Ben	1,2	1	3915	3801	
321	Obr ben	Bearbetat	Ben	56,2	1	3654	3628	
322	Keramik	Yngre rödgods	Keramik	391,5	37	868	340	
323	Keramik	Flintgods	Keramik	31,4	8	868	340	
324	Glas	Fönsterglas	Glas	3,7	3	868	340	Plant grönt glas.
325	Glas	Obestämt hushållsglas	Glas	5,3	1	868	340	
326	Keramik	Yngre rödgods	Keramik	252,4	25	3443	2912	Delvis passning, flera kärl.
327	Glas	Flaska	Glas	3,8	1	3443	2912	Flaska?
328	Keramik	Yngre rödgods	Keramik	116,2	21	1939	1915	
329	Kakel	Kakelugn	Keramik	9,6	1	1939	1915	
330	Glas	Fönsterglas	Glas	2,4	3	1939	1915	Planglas med olika tjocklek.
331	Glas	Obestämt hushållsglas	Glas	3,9	4	1939	1915	Olika färg och tjocklek.
332	Flinta	Avslag	Flinta	0,3	1	1939	1915	

Bilaga 2. Fyndlista

C4667:	Subclass	Sakord	Material	Vikt	Antal	Fynd-enhet	Ark objekt	Anmärkning
333	Keramik	Östersjökeramik	Keramik	15,5	1	4238	4232	Dekor: linjer.
334	Keramik	Yngre rödgods	Keramik	151,3	7	3974	3935	
335	Pipa	Stengods	Piplera	0,8	1	4766	4764	
336	Bränd lera	Tegel	Bränd lera	88,5	1	3656	3558	Murbruk finns fläckvis på teglet.
337	Keramik	Yngre rödgods	Keramik	20,1	1	4766	4764	Endast skröjbränt.
338	Glas	Fönsterglas	Glas	2	3	200138	1400	
339	Keramik	Yngre rödgods	Keramik	27,8	6	200138	1400	
340	Keramik	Flintgods	Keramik	0,5	1	200138	1400	
341	Övrigt	Bearbetat	Sandsten	535,3	1	200138	1400	
342	Keramik	Yngre rödgods	Keramik	71,3	18	200380	1086	
343	Glas	Fönsterglas	Glas	1,4	2	200380	1086	
344	Glas	Obestämt hushållsglas	Glas	3,5	2	200380	1086	
345	Keramik	Yngre rödgods	Keramik	80,7	14	200379	1086	Stick 1, 0-5 cm.
346	Glas	Fönsterglas	Glas	1,4	3	200379	1086	Stick 1, 0-5 cm.
347	Pipa		Piplera	2,6	1	200379	1086	Stick 1, 0-5 cm.
348	Bränt ben		Ben	0,5	1	200379	1086	Stick 1, 0-5 cm.
349	Keramik	Yngre rödgods	Keramik	72,5	23	200377	207	Stick 2, 5-15 cm.
350	Keramik	Stengods	Keramik	12,7	1	200377	207	Stick 2, 5-15 cm.
351	Glas	Obestämt hushållsglas	Glas	3,1	1	200377	207	Stick 2, 5-15 cm.
352	Glas	Fönsterglas	Glas	0,6	2	200377	207	Stick 2, 5-15 cm.
353	Obr ben	Avfall	Ben	1,7	2	200377	207	Stick 2, 5-15 cm.
354	Keramik	Yngre rödgods	Keramik	37,5	8	200376	220	
355	Keramik	Flintgods	Keramik	6	3	200376	220	
356	Keramik	Porslin	Keramik	0,3	1	200376	220	Mycket litet fragment av kopp, odekorat. Kina. 1700-tal. (GNS)
357	Keramik	Fajans	Keramik	5,3	2	200376	220	Ett fragment har blå dekor.
358	Glas	Fönsterglas	Glas	4,6	4	200376	220	
359	Keramik	Yngre rödgods	Keramik	236,1	33	200374	226	
360	Keramik	Flintgods	Keramik	13,3	4	200374	226	
361	Glas	Fönsterglas	Glas	4	4	200374	226	Planglas med varierad tjocklek, ev hushållsglas.
362	Pipa		Piplera	6,2	3	200374	226	Sicksackbanddekor på ett fragment.
363	Obr ben	Avfall	Ben	1,2	2	200374	226	
364	Keramik	Yngre rödgods	Keramik	218,4	21	4795	4768	Från profil. Trefotsgrutor, enstaka passning.
365	Keramik	Yngre rödgods	Keramik	249,5	35	3164	3159	
366	Keramik	Yngre rödgods	Keramik	246,5	5	3934	1992	Trefotsgröta. Schaktning, intill avfallsgrop.
367	Keramik	Yngre rödgods	Keramik	176,7	1	3934	1992	Stor skärva dekor samt siffrorna "831".
368	Bränd lera	Tegel	Bränd lera	723	1	3691	3690	Klövavtryck.
369	Keramik	Kakelugn	Keramik	327,8	3	200417	222	Slät. Svagt konvext. Ljusgul glasyr + gröna prickar/stänk.
370	Övrigt		Slagg	275,4	52	1914	1903	Ett urval av slagg!
371	Keramik	Yngre rödgods	Keramik	10,2	1	3199	3159	Hästhuvud!

Bilaga 2. Fyndlista

C4667:	Subclass	Sakord	Material	Vikt	Antal	Fynd-enhet	Ark objekt	Anmärkning
372	Keramik	Yngre rödgods	Keramik	12,5	2	200408	218	
373	Keramik	Stengods	Keramik	24,7	1	200408	218	
374	Keramik	Yngre rödgods	Keramik	53,1	1	200417	222	Fyllning kring stenar i källaren.
375	Kakel	Kakelugn	Keramik	83,8	1	200417	222	Slät. Knappt någon glasyr kvar. Mycket sliten.
376	Glas	Fönsterglas	Glas	10,6	5	200415	2556	Rens ovan trägolv.
377	Glas	Obestämt hushållsglas	Glas	1,5	1	200415	2556	Rens ovan trägolv.
378	Pipa		Piplera	8,5	4	200415	2556	Rens ovan lager.
379	Flinta	Bössflinta	Flinta	7,3	1	200415	2556	Rens ovan trägolv.
380	Kakel	Kakelugn	Keramik	7,2	1	200415	2556	Rens ovan trägolv. Mycket nött fragment.
381	Keramik	Yngre rödgods	Keramik	2,5	1	200415	2556	Rens ovan trägolv.
382	Obr ben		Ben	0,3	0	200047	1549	Fiskben.
383	Keramik	Flintgods	Keramik	48,4	5	200375		Dekor. Lösfynd rensning av område kring A210.
384	Pipa		Piplera	3,9	1	200375		Dekor. Lösfynd rensning av område kring A210.
385	Keramik	Fajans	Keramik	2,1	1	200375		Lösfynd rensning av område kring A210.
386	Kakel	Kakelugn	Keramik	25,5	3	200375		Slät. Vit glasyr.
387	Glas	Fönsterglas	Glas	29,9	3	200373	219	Urval. Ovan och kring syllsten.
388	Keramik	Yngre rödgods	Keramik	32,6	3	200373	219	Delvis passning. Urval. Ovan och kring syllsten
389	Pipa		Piplera	11,1	2	200373	219	Urval. Ovan och kring syllsten.
390	Glas	Flaska	Glas	75,4	2	200373	219	Urval. Ovan och kring syllsten.
391	Glas	Fönsterglas	Glas	2,6	1	200052	207	Rensfynd toppen av mörkare lager Ö om källare R2-3.
392	Keramik	Stengods	Keramik	25,6	2	200052	207	Rensning av toppen av mörkare lager Ö om källarna R2-3. Brun- och senapsgul. Urval. Rensfynd L207.
393	Keramik	Yngre rödgods	Keramik	33,4	1	200052	207	Rensning av toppen av mörkare lager Ö om källarna R2-3. Ett litet hål, silkärl? Urval rensning L207
394	Keramik	Flintgods	Keramik	13,9	4	200052	207	Rensning av toppen av mörkare lager Ö om källarna. Urval rensning L207.
395	Keramik	Fajans	Keramik	1,8	1	200052	207	Rensning av toppen av mörkare lager Ö om källarna. Urval rensning L207.
396	Keramik	Porslin	Keramik	2,1	1	200052	207	Rensning av toppen av mörkare lager Ö om källarna. Urval rensning L207. Tekopp, roströd dekor, punktdad våglinje. Kina. 1700-talets mitt. (GNS)
397	Keramik	Porslin	Keramik	8,1	1	200052	207	Rensning av toppen av mörkare lager Ö om källarna. Urval rensning L207. Odefinierat fragment. 1800-talets mitt?? (GNS)
398	Övrigt	Bryne	Sandsten	86,3	1	200052	207	Rensning av toppen av mörkare lager Ö om källarna. Urval rensning L207.
399	Pipa		Piplera	23,8	7	200052	207	Rensning av toppen av mörkare lager Ö om källarna. Urval rensning L207.
400	Keramik	Yngre rödgods	Keramik	41,4	4	4043	3977	Två med passning och utan glasyr.
401	Keramik	Fajans	Keramik	1,3	1	4043	3977	
402	Obr ben		Ben	19,2	2	4043	3977	

Bilaga 2. Fyndlista

C4667:	Subclass	Sakord	Material	Vikt	Antal	Fynd-enhet	Ark objekt	Anmärkning
403	Brons		CU-leg	0,1	1	200052	207	Rensning av toppen av mörkare lager öster om källaren R2-3. Rensfynd L 207.
404	Obr ben	Avfall	Ben	2342	0	3915	3801	
405	Obr ben	Avfall	Ben	3183	0	3266	3247	
406	Obr ben	Avfall	Ben	221,4	0	3963	3735	
407	Obr ben	Avfall	Ben	101,5	0	4207	4179	
408	Obr ben	Avfall	Ben	835,2	0	3233	1241	
409	Obr ben	Avfall	Ben	1748	0	3266	3247	
410	Obr ben	Avfall	Ben	462,2	0	3464	3465	
411	Obr ben	Avfall	Ben	1042	0	1938	1932	
412	Obr ben	Avfall	Ben	328,2	0	3656	3558	
413	Obr ben	Avfall	Ben	221,6	0	4044	3977	
414	Obr ben	Avfall	Ben	179,7	0	3974	3935	
415	Obr ben	Avfall	Ben	252,8	0	4795	4768	
416	Obr ben	Avfall	Ben	96,9	0	4562	4101	
417	Br ben	Avfall	Ben	2,8	0	865	806	
418	Obr ben	Avfall	Ben	25	0	3904	3893	
419	Obr ben	Avfall	Ben	138	0	1735	1086	
420	Obr ben	Avfall	Ben	53,3	0	4798	4767	
421	Obr ben	Avfall	Ben	93,2	0	1933	1932	
422	Obr ben	Avfall	Ben	50,2	0	1818	1759	
423	Obr ben	Avfall	Ben	1386	0	3198	1932	
424	Obr ben	Avfall	Ben	2355	0	4206	4109	
425	Obr ben	Avfall	Ben	193,8	0	3654	3628	
426	Obr ben	Avfall	Ben	709,7	0	3691	3690	
427	Obr ben	Avfall	Ben	569,2	0	3964	3692	
428	Obr ben	Avfall	Ben	191	0	3442	2912	
429	Obr ben	Avfall	Ben	383,1	0	4208	4019	
430	Obr ben	Avfall	Ben	25,2	0	4041	4028	
431	Obr ben	Avfall	Ben	287,5	0	4557	4209	
432	Obr ben	Avfall	Ben	556	0	1117	1098	
433	Obr ben	Avfall	Ben	371,1	0	3231	3214	
434	Obr ben	Avfall	Ben	16,4	0	4674	4662	
435	Obr ben	Avfall	Ben	15,5	0	868	340	
436	Obr ben	Avfall	Ben	18,5	0	1569	1560	
437	Obr ben	Avfall	Ben	11,9	0	4238	4232	
438	Obr ben	Avfall	Ben	37,1	0	3655	1932	
439	Obr ben	Avfall	Ben	22,8	0	1613	1607	
440	Obr ben	Avfall	Ben	539,8	0	200138	1400	
441	Obr ben	Avfall	Ben	1505	0	3915	3801	
442	Obr ben	Avfall	Ben	110,8	0	200380	1086	
443	Obr ben	Avfall	Ben	1909	0	200054	1932	
444	Obr ben	Avfall	Ben	353	0	200244	207	
445	Obr ben	Avfall	Ben	89,4	0	200317	4610	
446	Obr ben	Avfall	Ben	473,8	0	3199	3159	
447	Obr ben	Avfall	Ben	275,5	0	3658	2406	
448	Obr ben	Avfall	Ben	94,2	0	200377	207	

Bilaga 3. Ritningar

Lagerbeskrivningar

Profil C2891

- 201 Raseringslager med kalkbruk.
- 202 Barklager.
- 207 Grusig och sandig odlingsjord. Innehåll av kalkbruk, kol, träfragment och tegelkross. Tobaksodling.
- 613 Gropnedgrävning.
- 1074 Brungrå, kompakt silt, enstaka sten, tegelkross och träfragment.
- 1086 Brungrå sandig odlingsjord som innehöll enstaka kalkbruk, kol och tegelkross.
- 1116 Brungrå siltig sand med enstaka kalkbruk, kol och tegelkross.
- 1228 Mörkbrun siltig sand med enstaka kalkbruk, kol, tegelkross och träfragment.
- 1400 Gråbrun siltig lera med enstaka kalkbruk och tegelkross.
- 1446 Ljust sandlager.
- 1549 Gropfyllning med mörkbrun siltig sand.
- 1560 Grå kompakt lera.
- 1679 Brungrå lerhaltig odlingsjord med enstaka inslag av träkol.
- 2066 Kompakt lera med enstaka inslag av kol och tegelkross.
- 2067 = L1679
- 2108 Mörk silt som innehöll näver samt rikligt inslag av sot och träfragment.
- 2887 Saknar beskrivning.
- 3138 Mörkt brungrå lera.
- 3139 Grå lera.
- 3140 Källarfyllning.

Profil C2894

- 207 Grusig och sandig odlingsjord. Innehåll av kalkbruk, kol, träfragment och tegelkross. Tobaksodling.
- 209 Gråsiltig lera med enstaka kalkbruk, kol, lera och tegelkross, måttligt med sot. Utfyllnadslager.
- 613 Gropnedgrävning.
- 1074 Brungrå, kompakt silt, enstaka sten, tegelkross och träfragment.
- 1086 Brungrå sandig odlingsjord som innehöll enstaka kalkbruk, kol och tegelkross.
- 1512 Stolpfundament.
- 1605 Stör.
- 1606 Stör.

Profil C3961

- 3966 Brungrå lerig silt med enstaka kalkbruk och träfragment.
- 3967 Ljusorange, rikligt med kalkbruk. Spisfundament.
- 3968 Lerig silt med enstaka träfragment och rikligt med kalkbruk. Golvnivå?
- 3969 Brungrå siltig lera med enstaka kol och tegelkross.
- 3970 Störning.
- 3971 Gråbrun lerig sand med enstaka kol och rikligt med aska.
- 3972 Brun sandig lera.

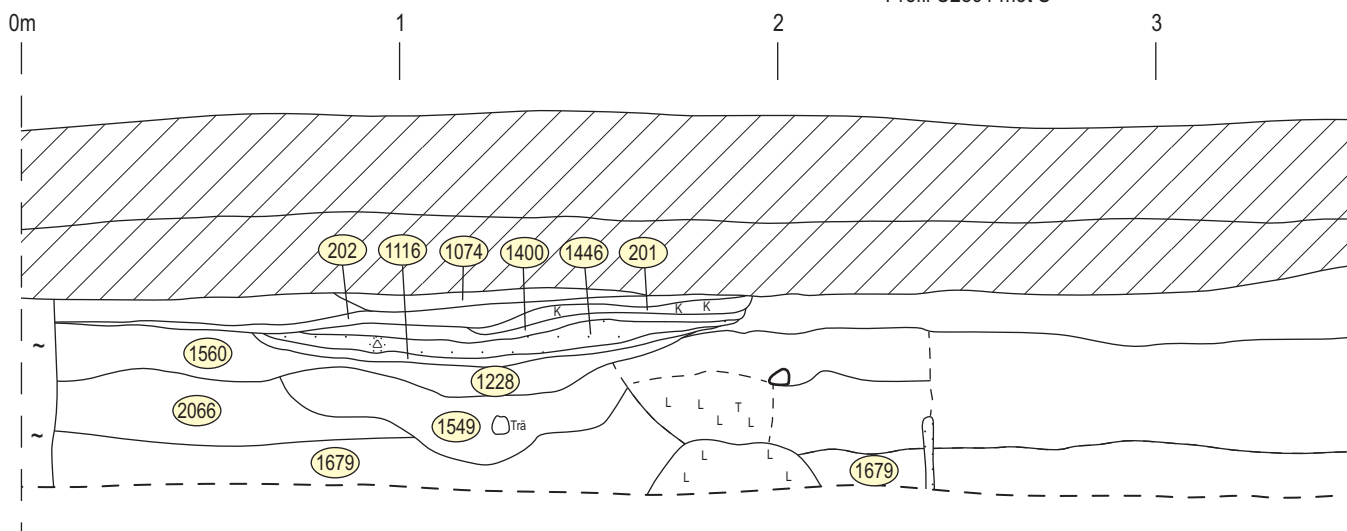
Profil C4762

- 1152 Brun siltig sand. Utjämningslager.
- 1159 Brungul sand, rikligt med kalkbruk samt enstaka tegelbrockor, tegelkross och träkol. Raseringslager.
- 1932 Sandblandad lera med enstaka bränd lera, kalkbruk, tegelkross och småsten. Utjämnings-/planeringslager.
- 1992 Sandblandad lera med enstaka bränd lera, kalkbruk, tegelkross och småsten. Utjämnings-/planeringslager.
- 3247 Brungrå sandig silt med enstaka kalkbruk, kol och måttligt med tegelkross.
- 4116 Rödgul sand.
- 4232 Mörkgrå siltig lera. Odlingsjord.
- 4586 Ljus siltig lera, enstaka bränd lera. Dominans av kalkbruk. Spisfundament?
- 4764 Brungrå lerig sand. Enstaka kalkbruk, småsten, måttligt med kol. Rikligt med bränd lera. Raseringslager.
- 4767 Brungrå lera och enstaka kol.
- 4768 Grå och lerig kompakt sand med enstaka kalkbruk, tegelkross och träfragment. Rikligt med kol och nedtrampad keramik. Tramlager.

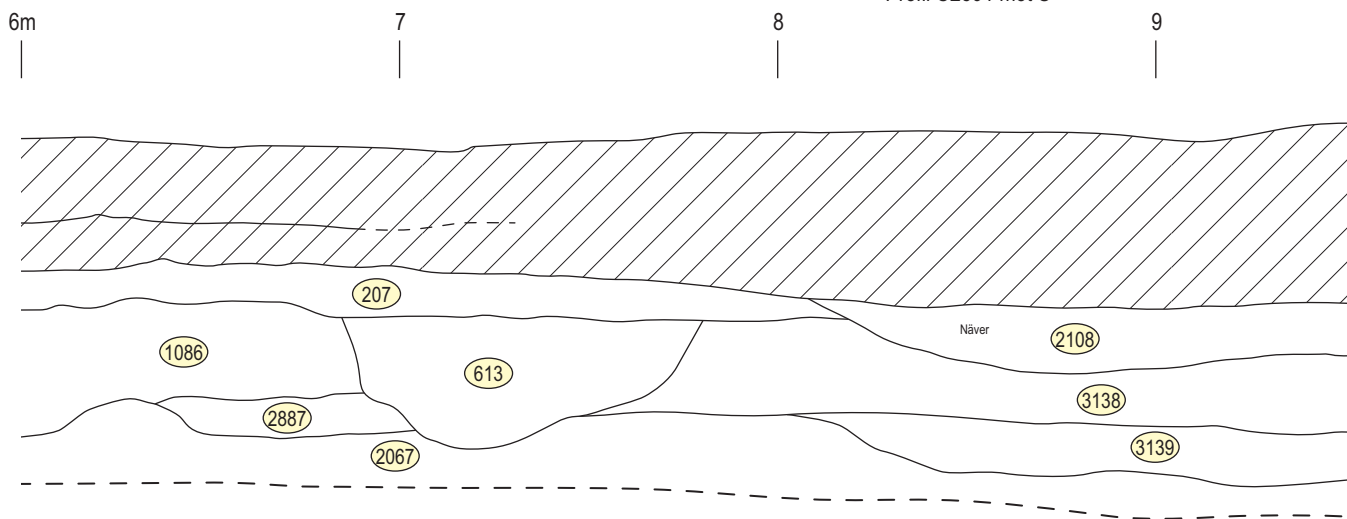
Profil C4770

- 4116 Rödgul sand.
- 4232 Mörkgrå siltig lera. Odlingsjord.
- 4652 Ränna i bottenlager.
- 4662 Gråbeige siltig och sandig lera med enstaka inslag av kalkbruk och kol. Fyllnadslager.

Profil C2891 mot S



Profil C2891 mot S

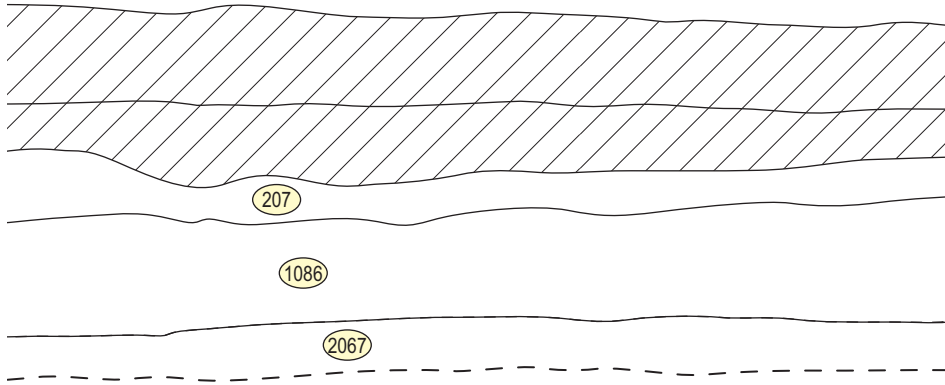


Bilaga 3. Ritningar

4

5

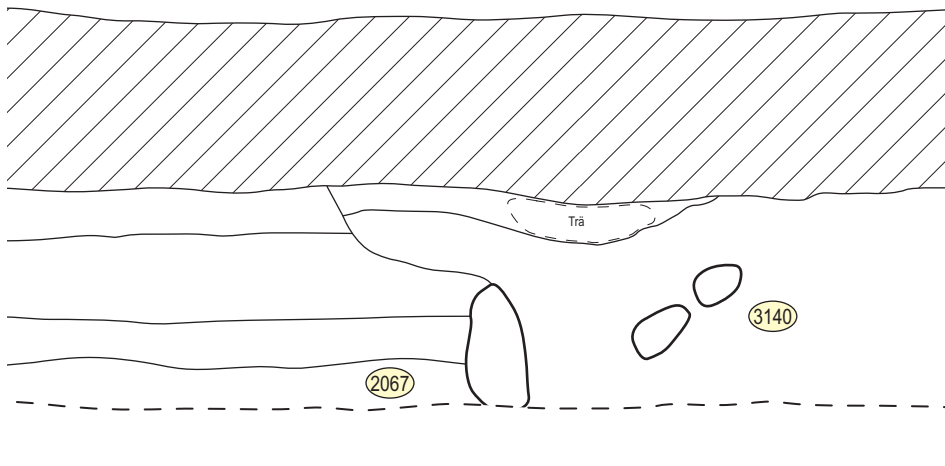
6m



10

11

12m



Farbror Melins torg

Linköpings stad ochkommun, Ög

RAÄ 153

Profilritning

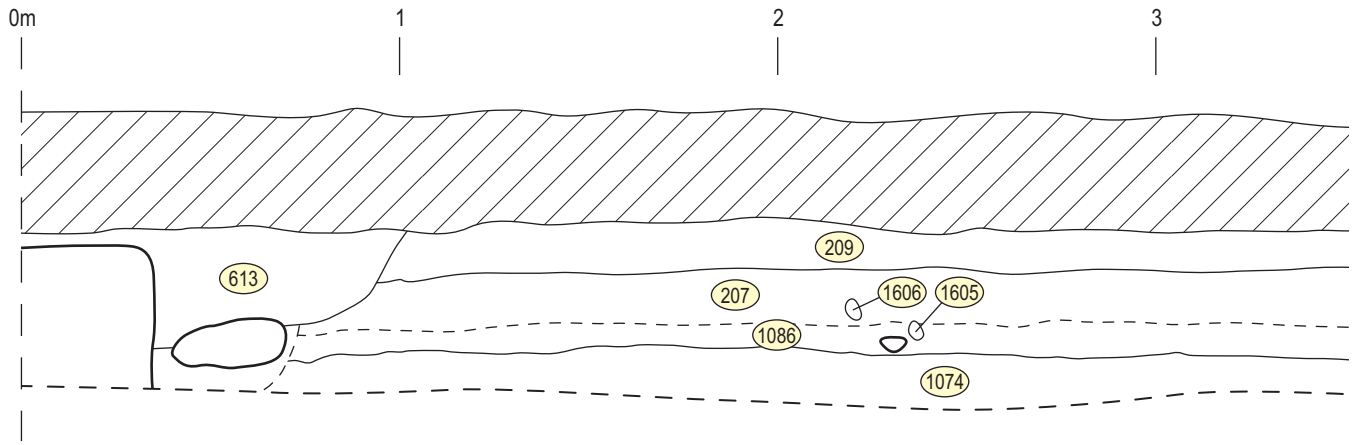
Skala 1:20

Dnr 75/14

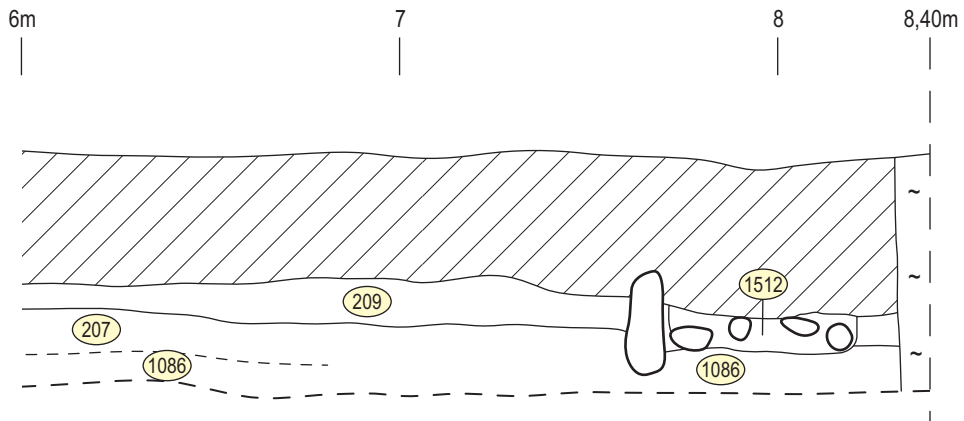
2015-05-06 Emma Karlsson

Renritning Lasse Norr

Profil C2894 mot N



Profil C2894 mot N

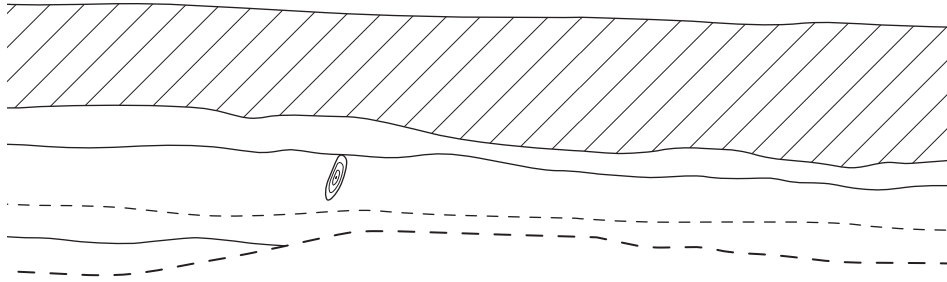


Bilaga 3. Ritningar

4

5

6m



Farbror Melins torg

Linköpings stad ochkommun, Ög

RAÄ 153

Profiliriting

Skala 1:20

Dnr 75/14

2015-05-07 Emma Karlsson

Renritning Lasse Norr

4,20m

4

3

2

1

Ursprunglig markyta, bortschaktat

Stört av rötter



3966

3968

3969

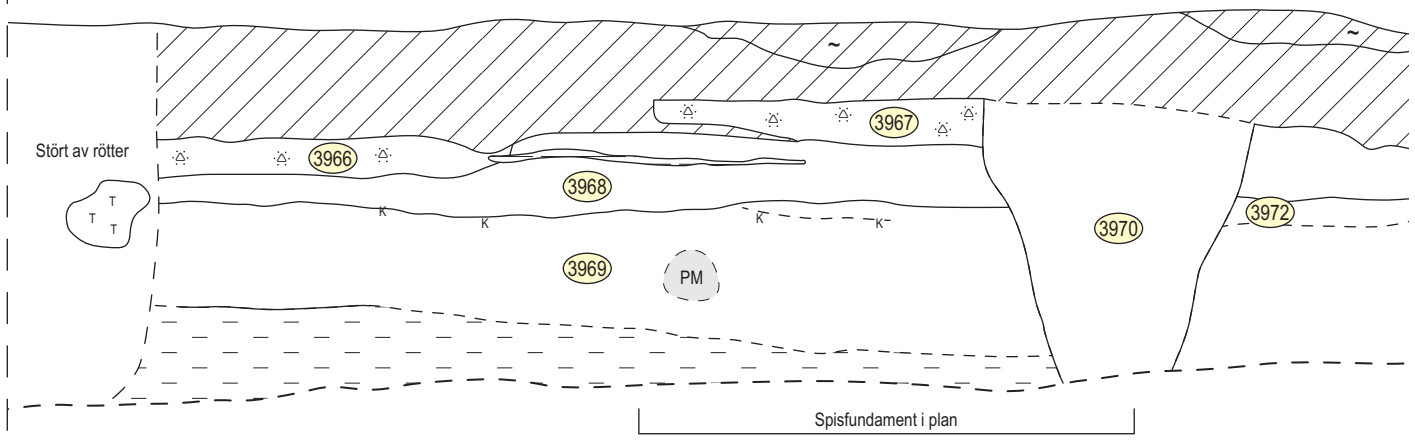
PM

3967

3970

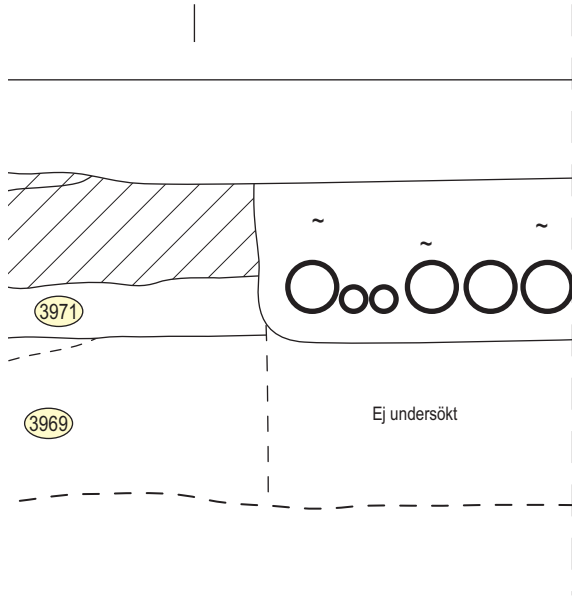
3972

Spisfundament i plan



Bilaga 3. Ritningar

0m



Farbror Melins torg

Linköpings stad och kommun, Ög

RAÄ 153

Profiliriting

Skala 1:20

Dnr 75/14

2015-05-15 Emma Karlsson

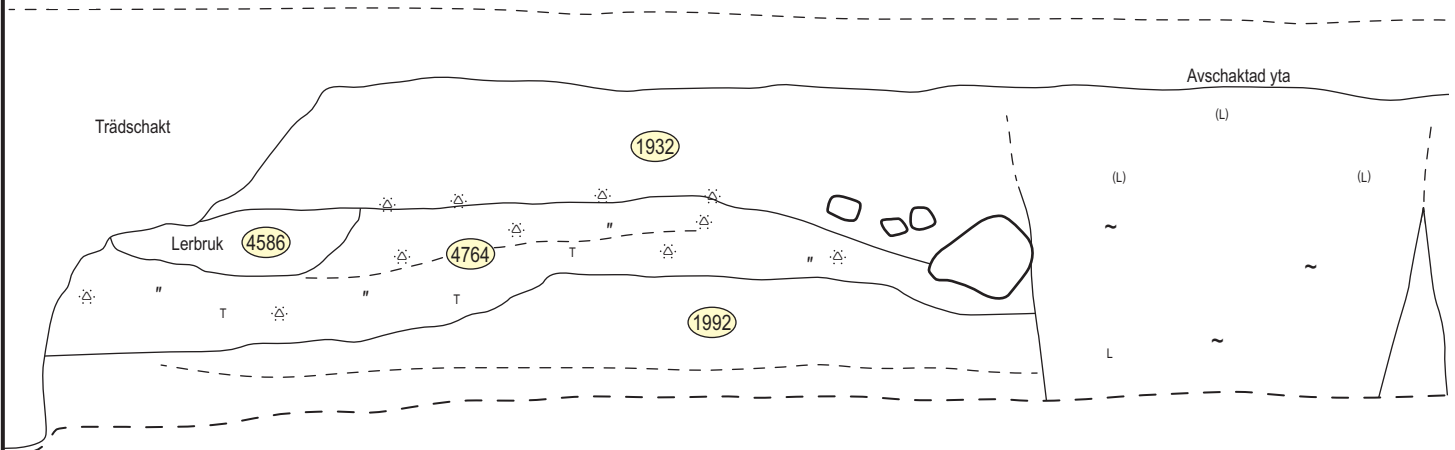
Renritning Lasse Norr

0m

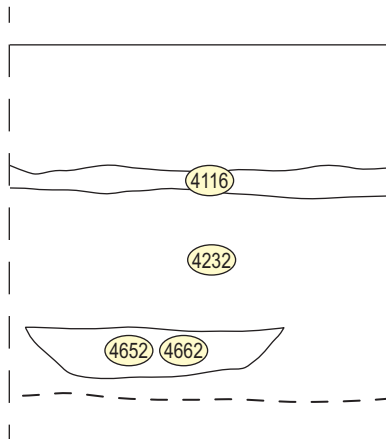
1

2

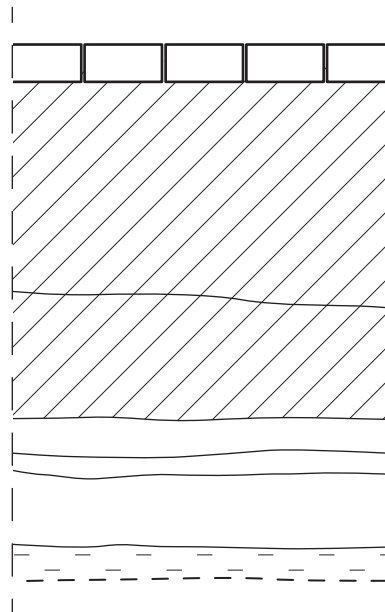
3



Profil C4770 mot N



Schakt för staty, profil mot Ö



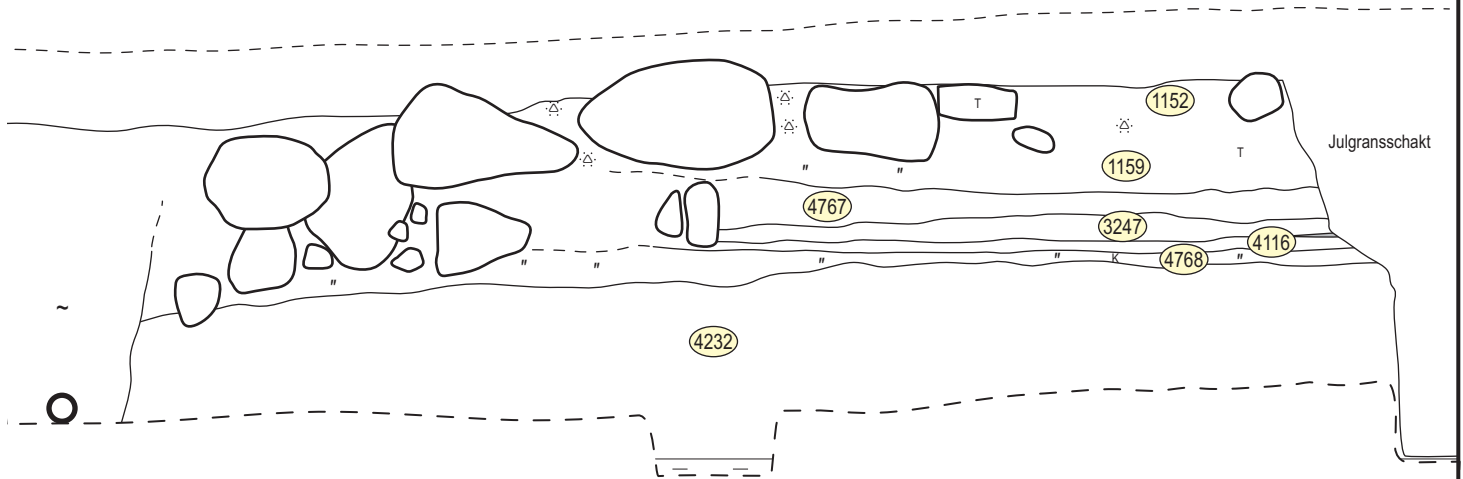
Bilaga 3. Ritningar

4

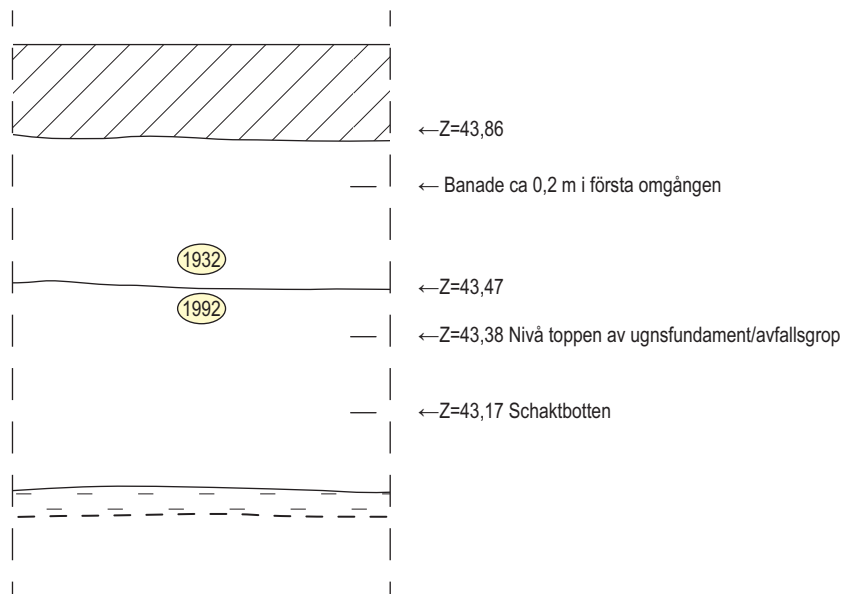
6

6

7m



I schaktets V del, profil mot N



Farbror Melins torg

Linköpings stad och kommun, Ög

RAÄ 153

Profilirritning

Skala 1:20

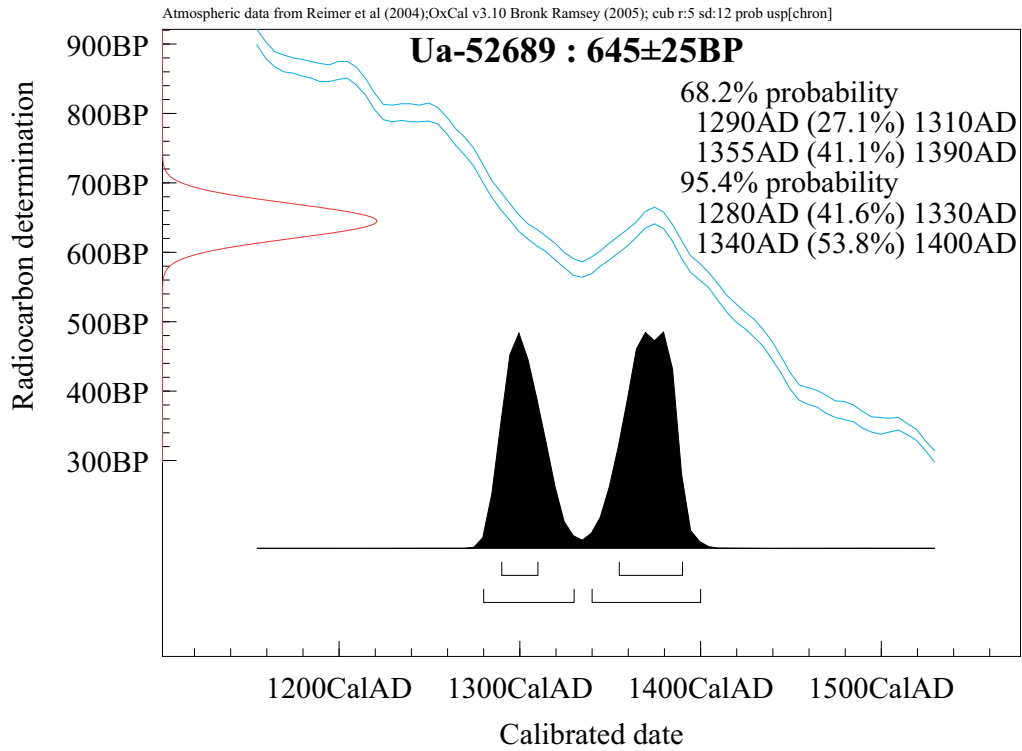
Dnr 75/14

2015-05-20 Emma Karlsson

Renritning Lasse Norr



Bilaga 4. Kalibrerad ¹⁴C-datering



Bilaga 5. Uppmätningssritningar m m

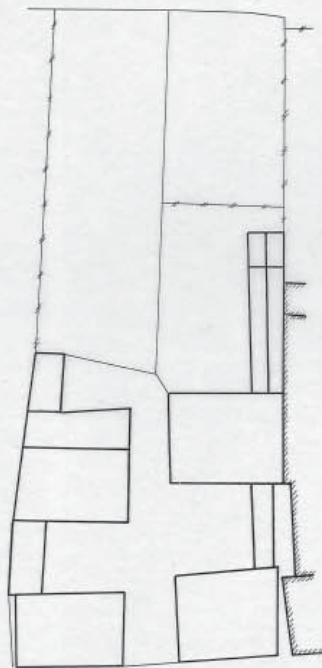
LINKÖPING

Kv. Bokbindaren

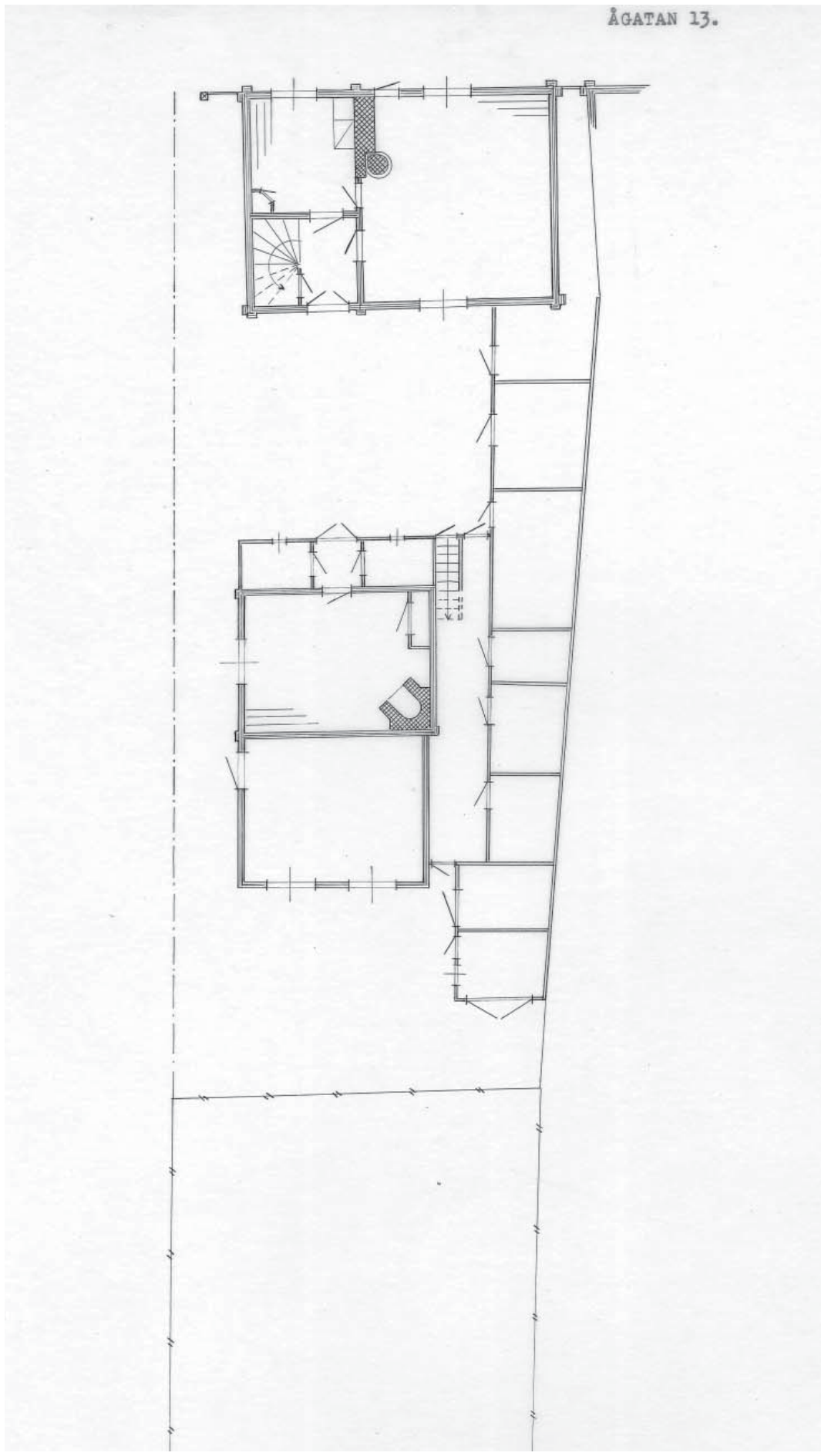
- 5 Snickaregatan 10 ett envåningshus på hög gråputsad sockel. Huset är putsat med gul spritputs. Tre rutor höga fönster. Profilerade fönsterinramningar med överstycken. Frontespis. Taket är ett sadeltak, täckt med svartmålad plåt. Starkt framspringande och profilerad taklist. Ingång mitt på gårdsfasaden. Troligen från 1850-talet.
- 8 Ågatan 17 ett lågt envåningshus av timmer, klätt med gulmålad lockribbpanel. Enkla vitmålade fönsterbågar av två rutors höjd. I väster en ingångsdörr från gatan. Dörren är nu igenspikad och ingången till huset sker från gården. Sadeltak med enkupigt tegel. Åt gården utbyggd förstuga.
- 9,10 Ågatan 13 och Ågatan 15 äro hopbyggda. De äro gulmålade, men i övrigt av samma typ som huset Ågatan 11. På gården äro uthusen delvis inredda till bostäder.
- 11 Ågatan 11 ett tvåvånings timmerhus. Låg, delvis osynlig sockel med gråmålad ytterpanel, vitmålade två rutor höga fönsterbågar. Sadeltak med enkupigt tegel.
- 12 Ågatan 9 ett lågt tvåvånings timmerhus klätt med ytterpanel, låg sockel. Sadeltak med enkupigt tegel, tjärade skorstenar. Vitmålade två rutor höga fönsterbågar. Mitt genom byggnaden en genomfartsport. I norr och väster låga uthuslängor, rödfärgade med svarttjärade dörrar och knutar. I öster en låg vedbod.
- 13 Ågatan 7 ett timrat tvåvåningshus, klätt med rödfärgad lockribbpanel. Vitmålade knutar och solbänkar. Två rutor höga fönster i bottenvåningen, i övervåningen fönster av en rutas höjd.
- På gårdens östra sida flera uthusbyggnader med rödfärgad klädsel, vitmålade fönsterbågar och knutar, svarttjärade dörrar. I väster ligger ett högt smalt rödfärgat timmerhus, utbildat med svale; plåtslageri i bottenvåningen och bestad i övervåningen. Ingången till bostaden sker genom panelklädd yttertrappa.
- Utmed Kungsgatan ligger en rad tvåvåningshus putsade med gul slätputs, låga socklar, tre rutor höga fönsterbågar och sadeltak. Husen äro uppförda på 1800-talets senare del.

Undersökt sommaren 1944.

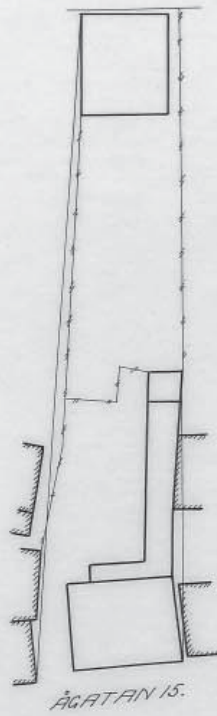
ÅGATAN 11.



ÅGATAN 11.



ÅGATAN 15.



ÅGATAN 17



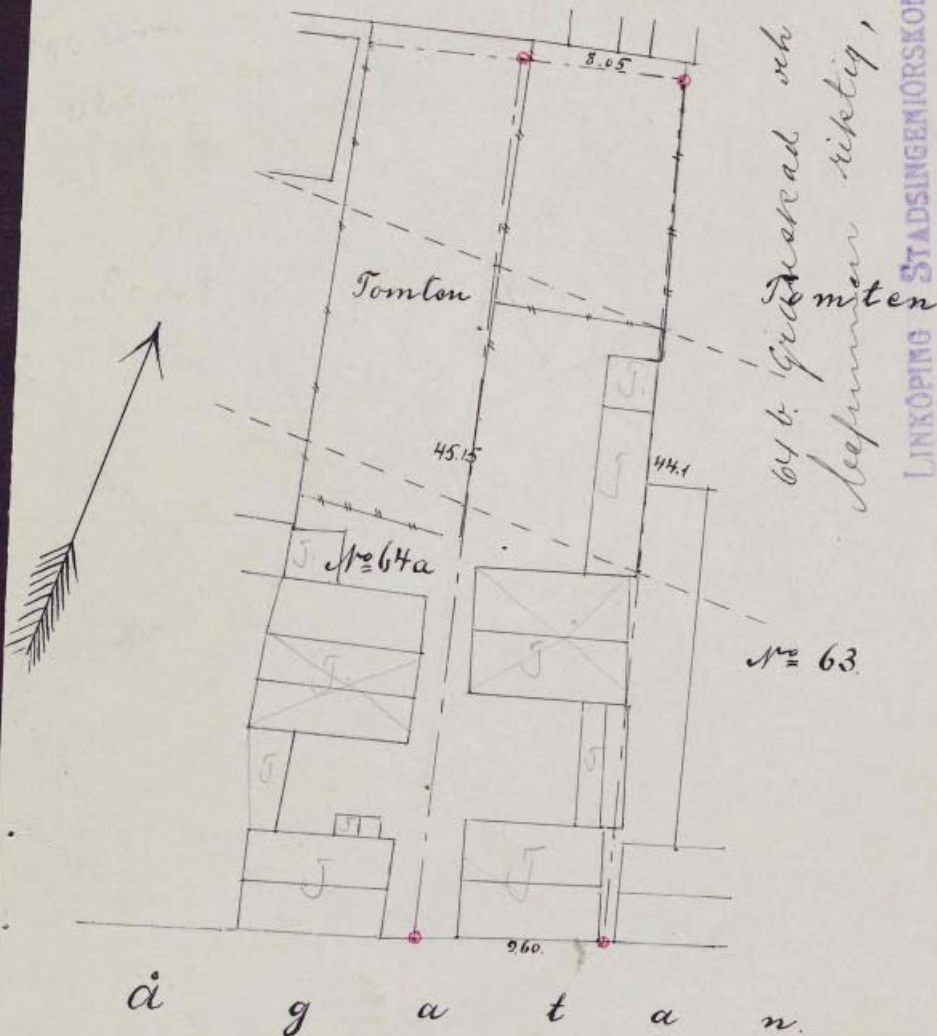
ÅGATAN 17G.

Bilaga 6. Tomtkartor 1888-1896

Linköpings Byggnadsnämnds
Arkiv. Akt. n:r. 105:21

Karta
öfver
tomten N^o 64 b. Set Lars kvarter
inom
Linköpings stad
Upprättad år 1894 af
Gustaf Lorin
Stadsingenjör.

Tomten N^o 67-70.



64 b. Gränslinor och två gränserna
bepröfvade riktigt, intygade.

LINKÖPING STADSINGENJÖRSKONTORET DEN 12 November 1912
J. W. Carlman.

Skala 1:400.

J000774

Linköpings Byggnadsnämnds
Arkiv. Akt. nr. 10519

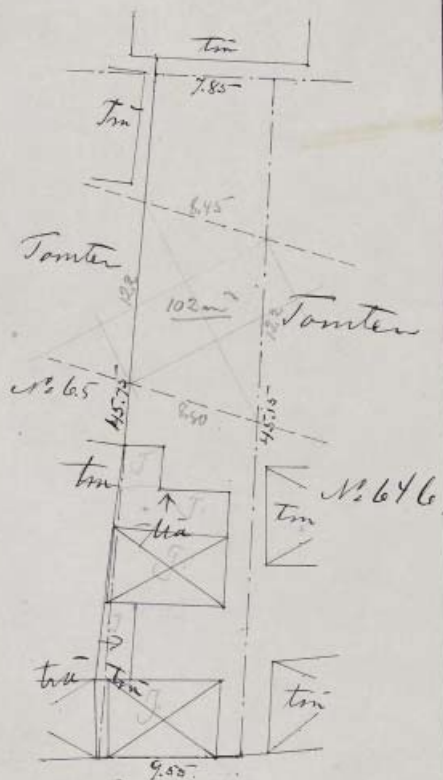
Karta
af

tomten nr 64 a St. Lars groda
uti

Linköpings Stad
upprättad år 1896 af

Lyngbom,
Stadsingenieur

Tomten 67770



Granskad den
3 Oktober 1907.

J. W. Carlsson

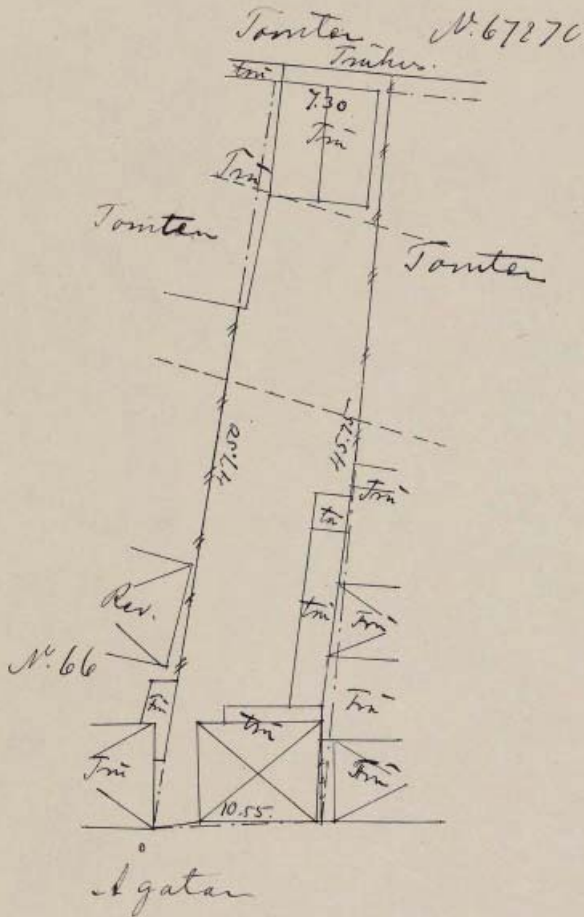
Agatan

J 000 773

Linköpings Byggnadsnämnds
Arkiv. Akt. n:r. 105:18

N: 9

Karta
öfver
tomter N: 65 och Län kvarter
uti
Linköpings Stad
Upprättad år 1899 af
Carl Holm
Stadsingenjör.



Skala 1:400.

J 000772

0580K - 105:18

