

Rapport 2012:202

Antikvarisk dokumentationsrapport

## Borttagning av bänkar i Asby kyrka

Asby socken  
Ydre kommun  
Östergötlands län

Anita Löfgren Ek



ÖSTERGÖTLANDS MUSEUM

AVDELNINGEN FÖR ARKEOLOGI OCH BYGGNADSVÅRD



# Borttagning av bänkar i Asby kyrka

## Innehåll

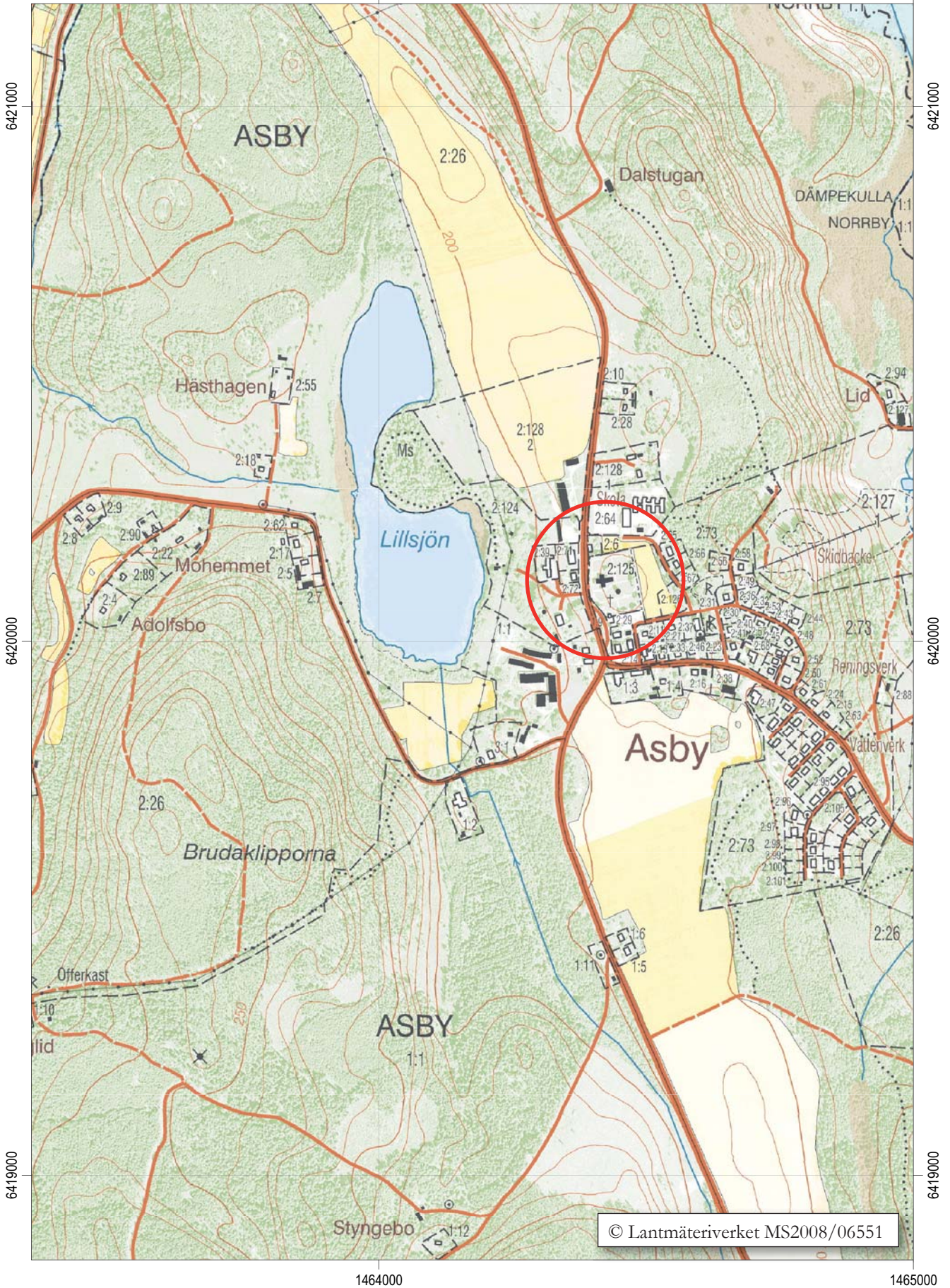
|   |    |
|---|----|
| Bakgrund . . . . .  | 4  |
| Basfakta om objektet . . . . .  | 4  |
| Beskrivning och historik . . . . .  | 4  |
| Tidigare kända renoveringsarbeten . . . . .                                       | 7  |
| Kulturhistorisk bedömning . . . . .   | 7  |
| Basfakta om projektet . . . . .   | 8  |
| Fastighetsägare/Beställare . . . . .  | 8  |
| Bidrag . . . . .  | 8  |
| Tillstånd från länsstyrelsen . . . . .  | 8  |
| Östergötlands museums yttrande . . . . .  | 8  |
| Tidsperiod . . . . .  | 8  |
| Problembild / Skadebild . . . . .   | 8  |
| Målsättning med projektet . . . . .   | 8  |
| Arbetsbeskrivning . . . . .   | 8  |
| Resultat . . . . .  | 8  |
| Genomförda arbeten . . . . .  | 8  |
| Uppföljning . . . . .   | 12 |
| Byggnadshistoriska iakttagelser eller erfarenheter gjorda under arbetet . . . . . | 12 |
| Godkännande/slutbesiktning . . . . .  | 12 |
| Medverkande i projektet . . . . .   | 12 |
| Entreprenör . . . . .   | 12 |
| Antikvarisk medverkan . . . . .   | 12 |
| Övrigt . . . . .  | 13 |
| Antikvariska kontroller / besiktningar . . . . .                                  | 13 |
| Fotodokumentation . . . . .   | 13 |
| Källor . . . . .  | 13 |
| Övrigt . . . . .  | 13 |
| Tekniska uppgifter . . . . .  | 14 |
| Bilaga 1. Foto tagna av Bengt Adelsköld . . . . .                                 | 15 |

## Omslagsbilder

Överst: kyrkorummet med det nylagda golvet.

Underst: Asby kyrka från sydväst.





Utdrag ur digitala Fastighetskartan, blad 075 42 (7F 4c Asby), med undersökningsområdet markerat. Skala 1:10 000.

# Bakgrund

## Basfakta om objektet

### Beskrivning och historik

Byggnadsbeskrivningen är hämtad från Asby kyrka, Kulturhistorisk inventering av kyrko- byggnader och kyrkomiljöer i Linköpings stift, delrapport november 2003, kompletterad 2007.

Asby kyrka uppfördes av sten sannolikt under 1200-talet med rektangulärt långhus och ett smalare kor med absid. Kyrkan valvslogs och försågs med kalkmålningar under 1400-talet. Långhuset förlängdes åt väster under 1500-talets slut eller 1600-talets början och under 1600- och 1700-talen tillbyggdes korsarmar. Arkitekt Agi Lindegren genomförde år 1900 en omfattande inre restaurering av kyrkan. Kyrkorummet fick nytt innertak i form av ett tredingstak av trä indelat i kassetter med profilerade bjälkar och väggarna dekorerades med tidstypiska målningar. Dessutom tillkom ny bänkinredning, ny altarring och läktarbarriär och absiden fick ett stort fönster med färgat glas. Vapenhusets och långhusets golv försågs med mönstrade keramiska plattor i gult, rött och svart, s k tiles, vilka delvis finns kvar i gångarna. Vid senare förändringar efter ritningar av Johannes Dahls arkitektfirma i Tranås, ersattes bänkinredningen från 1900 med slutna kvarter och bänkgavlarna från 1600-talet återanvändes. Delar av golvet ersattes med kalkstensplattor.

I kyrkorummet är väggarna vitputsade och under läktaren finns fragment av kalkmålningar från 1500-1600-talen på norra sidan. Dörrarna till vapenhuset i väster är klädda med diagonalställd profilerad panel. De gråmålade innanfönstren tillkom 1940 och är skruvade direkt i ytterbågen. Bänkinredningen är indelad i två kvarter och ansluter mot ytterväggarna i norr och söder. Bänkluckorna är återanvända från en äldre bänkinredning från 1600-talet.



*Asby kyrka från sydväst. Foto ÖLM 2007.*



*Kyrkorummet mot öster. Foto ÖLM 2007.*



*Södra korsarmen. Foto ÖLM 2007.*

Predikstolen är placerad på norra sidan med uppgång från öster. Predikstolen är tillverkad 1749 och har vapensköldar för släkterna Rääf och Drake. Den är möjligen tillverkad av Sven Segervall och eventuellt omgjord av Jonas Berggren och är en gåva från släkten Rääf på gårdarna Såna och Falla. Orgelläktaren i väster bärs upp av kvadratiske pelare. Den gråmålade barriären är rak och enkelt utförd. Orgelfasaden härstammar från den orgel som Erik Nordström i Eksjö byggde 1887. Orgelverket är senare ombyggt eller eventuellt nybyggt.

Korsarmarna har samma ytskikt som långhuset. Bänkinredningen är öppen och härstammar från renoveringen år 1900. Bänkarna är avlutade. Den södra korsarmens södra del är sedan 1991-92 avdelad till väntrum, toalett och förråd. Korets golv är lagt med kvadratiske kalkstensplattor. Innanför altarringen ligger en gravhäll, daterad 1678. Väggarna och valvet är putsade och försedda med fragmentariskt medeltida kalkmåleri. I söder finns en smal koringgång med målningar i nischen samt på de överliggande bjälkarna. Dörrbladet har en kraftig ekplankstomme. Fönsteröppningen i söder är försedd med innanfönster med antikglas. I öster finns spår efter en igenmurad fönsteröppning. I norr finns en smal rundbågig ingång till sakristian med en dörr av nitade järnplåtar. Det fristående altaret är murat med en kalkstensskiva, sannolikt från 1957-58. Altarringen är genombruten och tillkom troligen omkring 1970.



*Delar av kulvertsystemet för lågtrycksångan. Fotografet visar rör som ligger under det förhöjda golvet i bänkkvarteren. Foto ÖLM 2011.*



Tidigare kända renoveringsarbeten

De senaste mer omfattande renoveringsarbetena, som snarare var regelrätta ombyggnader, ägde rum år 1900 respektive 1940, se historiken. Även de arbeten som utförts nu, 2011/2012 är att betrakta som ombyggnader. I samband med ombyggnaden 1940 installerades det nuvarande värmesystemet med lågtrycksånga. Rören ligger i gjutna kulvertar under golvet. Radiatorerna är vägghängda. I de inbyggda utrymmena i södra korsarmen installerades uppvärmning med direktverkande el.

Kulturhistorisk bedömning

Kyrkan representerar de små romanska sockenkyrkorna med fristående klockstapel som under 1600- och 1700-talen byggdes till för att rymma en växande församling. Kyrkans medeltida karaktär är, med undantag av korsarmarna, välbevarad exteriört med kor, absid, korport och det branta takfallet. Det medeltida murverket och övriga medeltida byggnadsdetaljer, som t ex korportalen, delar av takstolen och järndörren till sakristian, utgör värdefulla historiska dokument. Asby kyrka är en av de få kvarvarande östgötska kyrkorna som kan uppvisa kalkmålningar från de tre skilda perioderna – 1200-talet, 1400-talet och 1500-talet.

Korsarmarna visar på ett för 1600- och 1700-talen tidstypiskt sätt att utvidga de små medeltida kyrkorna. Även de äldre bänkluckorna härstammar sannolikt från samma tid. De kvarvarande fragmentariska spåren av arkitekt Agi Lindegrens tillägg i kyrkorummet visar på arkitektursynen vid sekelskiftet 1900 och har ett arkitektur- och restaureringshistoriskt värde. (Sammanfattning av bedömningen i ”Asby kyrka, Kulturhistorisk inventering av kyrkobyggnader och kyrkomiljöer i Linköpings stift, delrapport november 2003, kompletterad 2007.”)



*De båda bänkkvarteren som skulle tas bort. Foto ÖLM 2011.*

## Basfakta om projektet

Fastighetsägare/Beställare

Ydre kyrkliga samfällighet, Box 33, 570 60 Österbymo

Bidrag

Omfördelning av kyrkoantikvarisk ersättning.

Tillstånd från länsstyrelsen

Länsstyrelsen Östergötland har i beslut dnr 433-5762-10 och 433-4045-10, daterat 2011-01-20 lämnat tillstånd enligt kulturminneslagen till rubricerat arbete. Med anledning av att cementdamm spreds i kyrkan beslutade Länsstyrelsen även om sanering av kyrkorummet i beslut dnr 433-9091-11, daterat 2011-11-29.

Östergötlands museums yttrande

Museet har inte yttrat sig skriftligt i ärendet.

Tidsperiod

Arbetena genomfördes under perioden mars 2011-januari 2012.

Problembild / Skadebild

Som skäl för att önska förändringar i kyrkorummet angav församlingen att den stora kyrkokören hade ont om plats i bänkarna närmast koret och att de gudstjänstbesökare som sitter i södra korsarmen inte kan se in i koret.

Målsättning med projektet

Om man kunde ta bort bänkarna i korsmitten, d v s från korsgången fram till koret, skulle kören få bättre plats och altartjänsten kunna flyttas fram, så att alla kan känna en större delaktighet. Dessutom önskade man ta bort de tre bakersta bänkraderna i södra korsarmen för att kunna ordna en kaffeservering i anslutning till en tidigare gjord inbyggnad i korsarmen.

Arbetsbeskrivning

En kortfattad arbetsbeskrivning med bilagd ritning ingår i ”Ansökan om tillstånd enligt 4 kap 3 § Kulturminneslagen”, daterad 2010-12-01. En kompletterande arbetsbeskrivning för borttagande av betonggolvet sammanställdes 2011-07-21.

## Resultat

### Genomförda arbeten

I långhuset, öster om korsmitten, fanns två slutna bänkkvarter med fem bänkar i vardera kvarter. De båda bänkkvarteren har plockats bort. Golvet i bänkkvarteren var ett förhöjt lackat trägolv. Vid diskussion på plats framkom det att det fanns en risk för att det låg gjutna kanaler för värmesystemet under trägolvet och att det inte skulle gå att sänka golvet i bänkkvarteren till samma nivå som mittgångens golv. Det framkom ett förslag från församlingen att lägga ett nytt golv i samma nivå som bänkkvarteren, d v s höja mittgången och även gången i korsarmarna. Ur kulturhistorisk synpunkt var det dock viktigt att få fram tilesplattorna och ansluta till mittgångens golvnivå.

När trägolvet i bänkkvarteren plockades bort visade det sig att de gjutna kanalerna för kyrkans uppvärmningssystem låg så högt upp som befarats. Gjutningen gjordes troligen på 1940-talet då uppvärmning genom lågtrycksånga installerades i kyrkan. Det beslutades att



*Ett provhål i golvet nära södra korsarmen, visade att det var gjutet under bänkkvarteret. Foto ÖLM 2011.*



*Värmsystemet ligger under kyrkgolvet i gjutna kulvertar. Foto ÖLM 2011.*



*Predikstolen vilade på det upphöjda golvet. Foto ÖLM 2011.*



*Tilesplattor från år 1900 samsas med 2000-talets kalkstensplattor. Tiles är en typ av keramisk platta, som blev populär i offentliga miljöer vid sekelskiftet 1900. När det gäller de östgötska kyrkorna finns ett tilesgolv i koret i Furingstad kyrka på Vikbolandet. Foto ÖLM 2012.*

de gjutna kanalerna skulle sågas ner till lämplig höjd. Ett extra möte mellan församlingens representanter, Länsstyrelsen och Linköping Stift ägde rum i kyrkan och beslutade åtgärder antecknades noggrant (2011-09-22). Cementen skulle sågas med vattensågning för att undvika nerdamning i kyrkorummet. Nu togs cementen tyvärr bort med bilning och cementdamm lade sig på inredning och inventarier. Länsstyrelsen gjorde en tillsynsbesiktning och skrev ett beslut om sanering med anvisningar för hur detta skulle ske, vad församlingen själva kan åtgärda och vad som behöver insatser av konservator.

I de f d bänkkvarteren lades nya golv av kalkstensplattor; Azul Valverde 30x30 levererade från Råås gård, Tranås. Valet av plattor gjordes med tanke på att de skulle stämma överens med befintliga kalkstensplattor i koret. Över kulvertarna lades en stålplåt och mellan kulvertarna fylldes grus som täcktes med duk. Däröver armeringsmatta, betong och flytspackel. I golvet finns en inspektionsslucka och lock över elkopplingar. Predikstolens fundament var tvunget att ändras, eftersom det tidigare vilade på det förhöjda trägolvet. Det står nu på en järnplatta med distanser och konstruktionen är klädd med smala kalkstensplattor på utsidan. Plattorna går att ta bort.

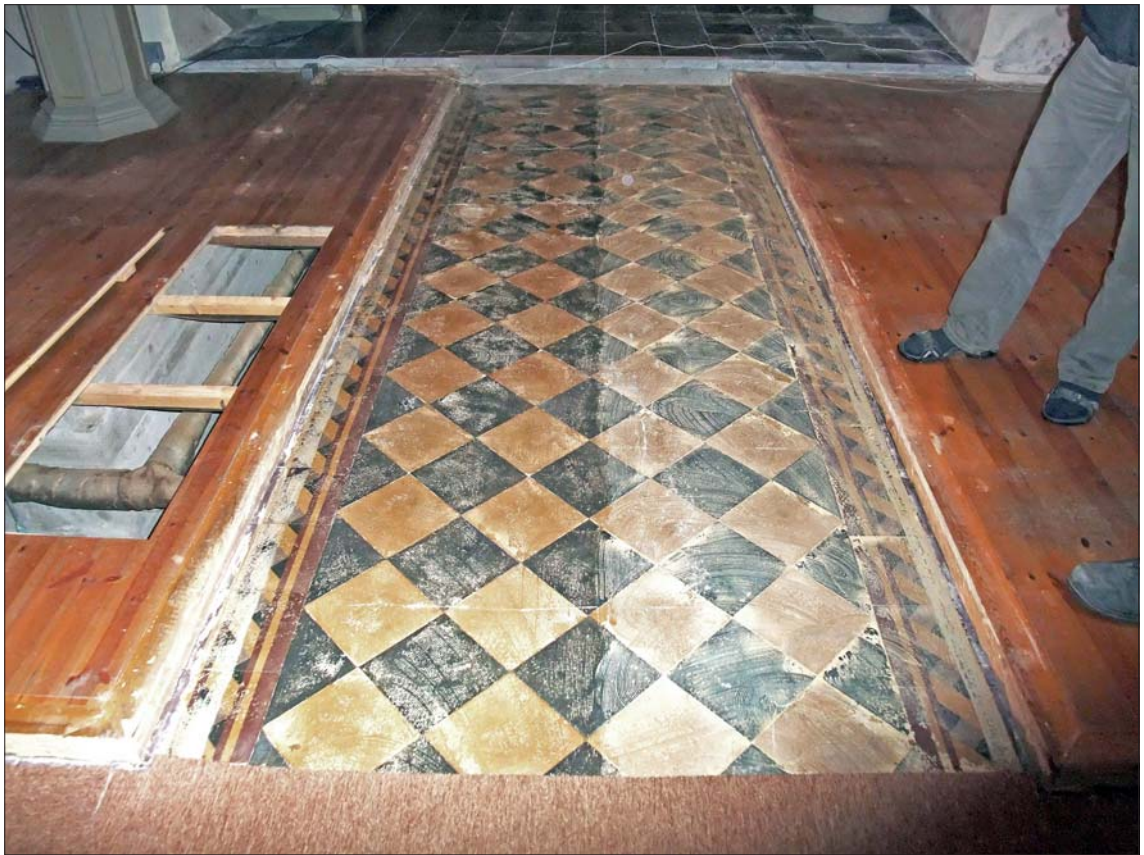
Tilesgolven var täckta med limmade heltäckande mattor, men det visade sig gå bra att avlägsna limmet genom kemisk rengöring och handskrapning. Rengöringen utfördes med ett gott resultat. Därefter har plattorna polerats med såpvatten och framtida underhåll ska också göras med såpvatten.

Mittgången i norra korsarmen har inte tilesplattor i borte delen, utan under den tidigare heltäckande gångmattan låg ett betonggolv. Golvet har slipats och lämnats obehandlat.

I korsarmarna är det en öppen bänkinredning från restaureringen år 1900. I början på 1990-talet togs bänkar bort i södra korsarmen, för att bygga in bl a väntrum och HWC. Nu togs ytterligare några bänkar bort i södra korsarmen för att möjliggöra kaffeservering i anslutning till inbyggnaden. Det finns ett antal bänkar kvar närmast korsmitten.



*De nya golvplattorna, Azul Valverde, valdes för att knyta an till korets golvbeläggning. Foto ÖLM 2012.*



*Tilesplattorna innan de var helt rengjorda. Foto ÖLM 2011.*



*Rengjorda plattor i mittgången. Foto ÖLM 2012.*

## Uppföljning

Byggnadshistoriska iakttagelser eller erfarenheter gjorda under arbetet

Det stora problemet i det här arbetet blev hur man skulle lösa läggningen av det nya golvet. När det visade sig att värmesystemet låg så nära golvet, i vissa delar över den egentliga golvnivån, ställdes församling, entreprenör och den antikvariskt medverkande inför nya frågeställningar. Församlingen kunde mycket väl tänka sig att det upphöjda golvet i de borttagna bänkkvarteren kunde vara en riktlinje för ett nytt sammanhängande golv framför koret och vidare in i korsarmarna. Ett sådant golv skulle då läggas över tilesplattorna i gångarna. Ur kulturhistorisk synpunkt förordade den antikvariskt medverkande att man skulle undersöka möjligheterna att bila ner de höga partierna i värmesystemets kulvert. På det sättet kunde ett nytt golv läggas i samma nivå som tilesplattorna. Enligt entreprenören var det också fullt möjligt att rengöra tilesplattorna, så det fanns ingen anledning att dölja dem ur estetisk synpunkt.

Eftersom bortbilning av cement skulle fördyra projektet tog församlingen kontakt med stiftsantikvarien, som meddelade att pengar inom den kyrkoantikvariska ersättningen kunde omfördelas till de tillkommande kostnaderna. Församlingen önskade ett möte med stiftsantikvarien och länsantikvarien samt entreprenören, vilket också ägde rum i september 2011. Man gick då igenom hur bortbilning/sågning skulle ske.

Ur allas synpunkt hade det varit en fördel om förutsättningarna för arbetet hade varit kända innan åtgärderna påbörjades. Eventuellt hade en projektering kunnat bidra till detta.

Godkännande/slutbesiktning

Östergötlands museum har deltagit i diskussioner på plats och vid beslut om lämpligt kalkstensmaterial samt i övrigt informerats genom översända anteckningar och protokoll. Arbetet har slutbesiktigats 2012-02-15 och Östergötlands museum kan godkänna utfört arbete ur antikvarisk synpunkt.

## Medverkande i projektet

Entreprenör

Entreprenör för arbetet var ABM:s Konsult & Måleri, Mjölby genom Bernt Karlsson.

Underentreprenör var Bennys Betongborrning, Motala.

Antikvarisk medverkan

Antikvarisk medverkan genom byggnadsantikvarie Anita Löfgren Ek, Östergötlands museum.

## Övrigt

### Antikvariska kontroller / besiktningar

2011-03-10, 2011-04-13 samt 2012-02-15. Övriga möten på plats ägde rum 2011-09-22 och 2011-11-25.

### Fotodokumentation

Digitala foton förvaras på Östergötlands museum.

### Källor

Vård och underhållsplanering. Asby kyrka. Asby kyrkliga samfällighet. Utkast 2003-11-28. Östergötlands länsmuseum. Kulturhistorisk inventering av kyrkobyggnader och kyrkomiljöer i Linköpings stift 2003. Asby kyrka  
Östergötlands museums topografiska arkiv.

### Övrigt

Till det nya golvet i de gamla bänkkvarteren användes kalkstensplattor levererade från Råås gård i Tranås av modell Azul Valverde 30x30.

Till rapporten bifogas scannade kopior av fotografier tagna av Bengt Adelsköld. Till ärendet hör även bl a mötesanteckningar sammanställda av Bengt Adelsköld.

## Tekniska uppgifter

|   |  |
|---|--|
| Lokal   | Asby kyrka                                   |
| Socken  | Asby   |
| Kommun  | Ydre   |
| Län och landskap  | Östergötland                                 |
| Ekonomiska kartans blad                                       | 075 42 (7F 4c Asby)                          |
| Typ av undersökning   | Antikvarisk medverkan                        |
| ÖLM dnr   | 16/11  |
| Uppdragsgivare  | Ydre kyrkliga samfällighet                   |
| Bidrag  | Omfördelning av kyrkoantikvarisk ersättning. |
| Byggnadsantikvarie  | Anita Löfgren Ek                             |
| Fältarbets tid  | Mars 2011-januari 2012.                      |
| Grafisk form  | Lasse Norr                                   |
| Ev dokumentationsmaterialet förvaras på Östergötlands museum. |  |
| Ur allmänt kartmaterial                                       | © Lantmäteriverket MS2008/06551              |
| Rapportnr   | 2012:202 © Östergötlands museum              |



Bilaga 1. Fotografier tagna av Bengt Adelsköld



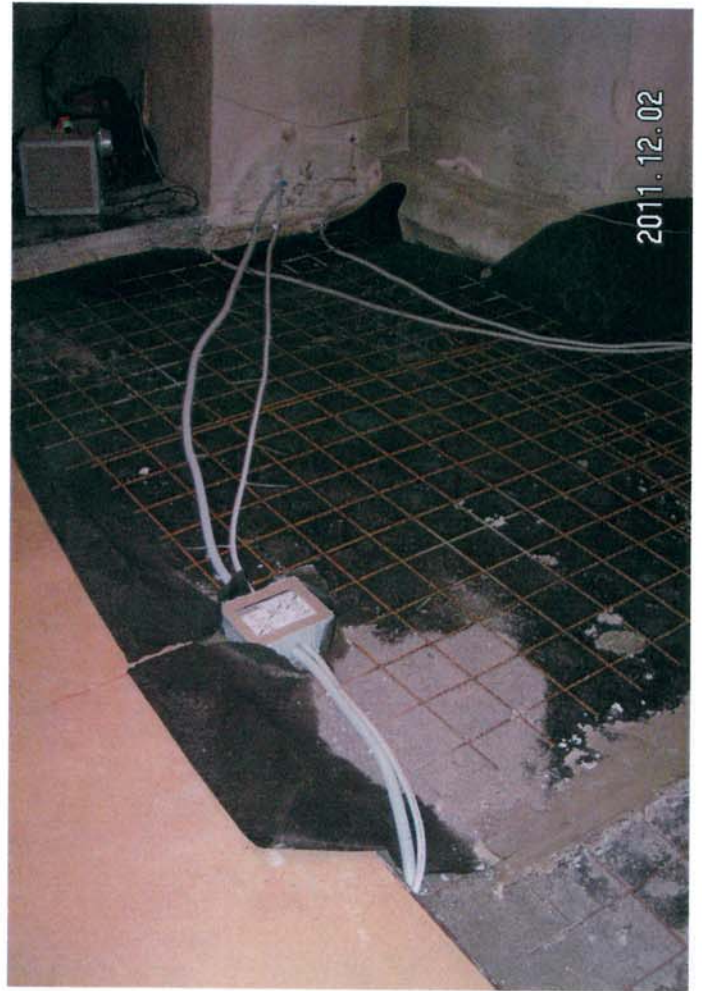


Foto Bengt Adelsköld, Österbymo.



Foto Bengt Adelsköld, Österbymo.





