

Rapport 2012:204

Antikvarisk dokumentationsrapport

# In- och utvändig reovering av Stora Åby gravkapell

Stora Åby socken  
Ödeshögs kommun  
Östergötlands län

Anita Löfgren Ek



ÖSTERGÖTLANDS MUSEUM

AVDELNINGEN FÖR ARKEOLOGI OCH BYGGNADSVÅRD



# In- och utvändig renovering av Stora Åby gravkapell

## Innehåll

Bakgrund . . . . .	4
Basfakta om objektet . . . . .	4
Beskrivning och historik . . . . .	4
Tidigare kända renoveringsarbeten . . . . .	7
Kulturhistorisk bedömning . . . . .	7
Basfakta om projektet . . . . .	7
Fastighetsägare/Beställare . . . . .	7
Bidrag . . . . .	7
Tillstånd från länsstyrelsen . . . . .	7
Östergötlands museums yttrande . . . . .	7
Tidsperiod . . . . .	7
Problembild / Skadebild . . . . .	7
Målsättning med projektet . . . . .	7
Arbetsbeskrivning . . . . .	8
Resultat . . . . .	9
Genomförda arbeten . . . . .	9
Uppföljning . . . . .	12
Byggnadshistoriska iakttagelser eller erfarenheter gjorda under arbetet . . . . .	12
Godkännande/slutbesiktning . . . . .	12
Medverkande i projektet . . . . .	12
Entreprenörer . . . . .	12
Antikvarisk medverkan . . . . .	12
Övrigt . . . . .	13
Antikvariska kontroller / besiktningar . . . . .	13
Fotodokumentation . . . . .	13
Källor . . . . .	13
Övrigt . . . . .	13
Tekniska uppgifter . . . . .	14
Bilaga 1. Renoveringsprotokoll . . . . .	15

*Omslagsbilder:*

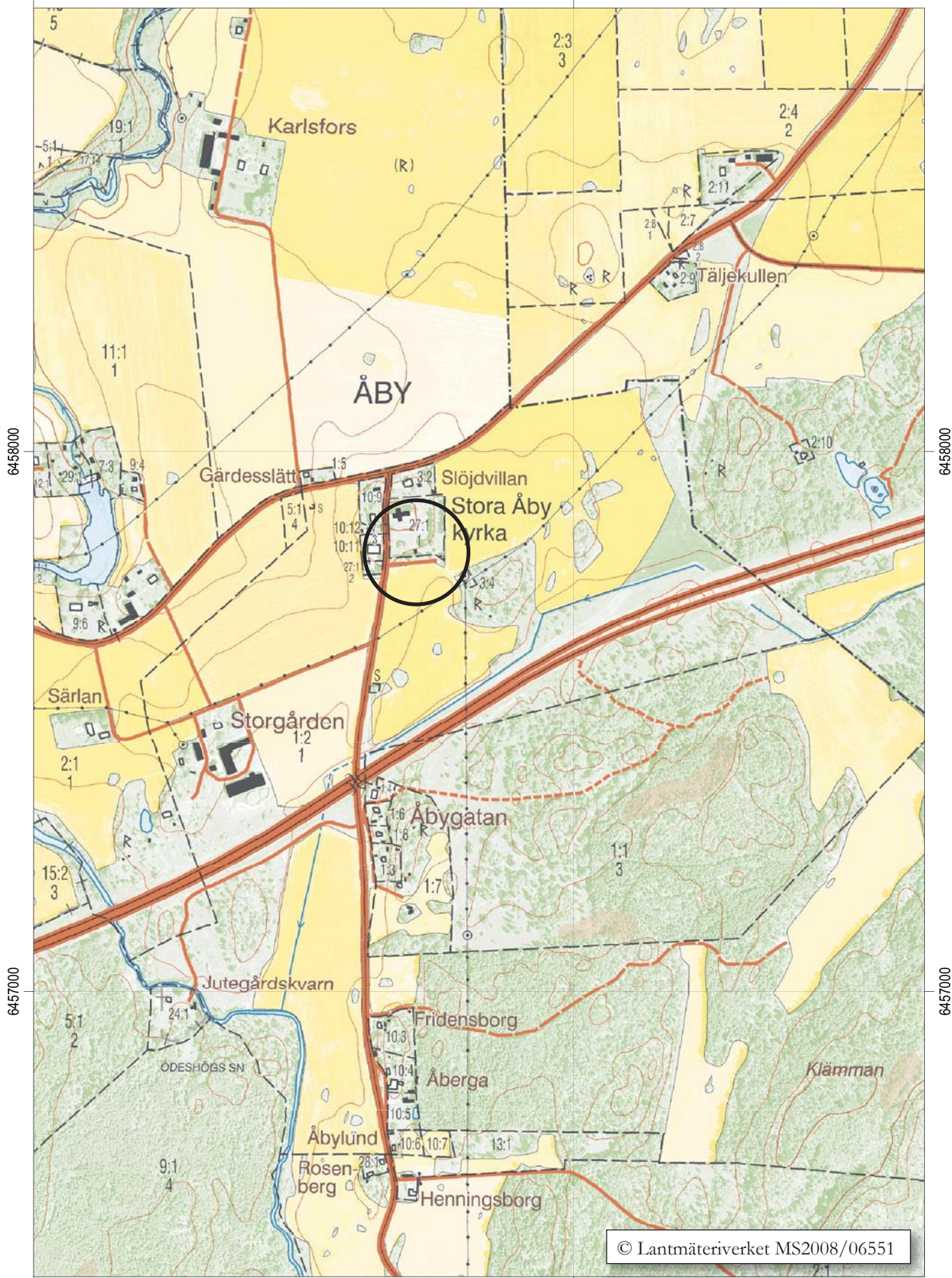
*Överst: Altaret och dekorationsmåleriet har rengjorts och retuscherats.*

*Underst: Gravkapellet i Stora Åby ligger på kyrkogårdens södra del.*



1435000

1436000



1435000

1436000

Utdrag ur digitala Fastighetskartan, blad 084 17, med grankapellet markerat. Skala 1:10 000.

# Bakgrund

## Basfakta om objektet

### Beskrivning och historik

Stora Åby är en medeltida socken. Kyrkan har ett mycket dominant läge på en markerad höjd i det öppna odlingslandskapet. Den uppfördes ursprungligen under 1100- eller 1200-talen. Mellan åren 1756-1757 uppfördes ett nytt långhus intill det bevarade medeltida tornet.



*Dräneringsgrävningarna har påbörjats. Gravkapellet från norr.*



*Stora Åby kyrka har ett dominerande läge i övergången mellan slätt- och skogsbygd.*

Kyrkan ligger på kyrkogårdens norra del. Kyrkogården har utvidgats i omgångar åt söder och anlagts i terrasser. Den södra delen tillkom på 1930-talet och kyrkogården utvidgades mot öster på 1970-talet. År 2011 invigdes minneslundan.

Gravkapellet ligger längst i söder på Stora Åby kyrkogård. Det invigdes 1932 av dåvarande biskopen. Tack vare en donation av bröderna Herman och Bror Ernst Cervin kunde man inte bara uppföra gravkapellet utan också utvidga kyrkogården mot söder. Den gamla muren, troligen den gamla sydmuren, plockades ner och byggdes upp igen på den nya delens sida mot landsvägen. Donationen räckte också till nyplantering. Gravkapellet ritades av Erik Hahr, som då var stadsarkitekt i Västerås. Gravkapellet präglas av en mycket medveten arkitektonisk utformning med spritputsade fasader och spåntäckt tak som kröns av en glasad lanternin.



*Lanterninen före och efter målningsarbetet.*



*Kapellets sydöstra del.*



*Kapellets nordvästra del.*

Lanterninen ger den mycket välbevarade interiören ett speciellt överljus. Kapellets golv är lagt med kalkstensplattor, väggarna är putsade och avfärgade i vitt. Takkupolen är täckt med panel i förvandring och taket högst upp i lanterninen är blåaserat. Väggen avslutas upp till av en målad bård med palmetter som motiv. Över altaret, som står vid södra väggen, är en duva målad.

Det finns två väggfasta bänkar med en dov grågrön marmoreringsmålning. Dörrarnas insida har en liknande målning. Under gravkapellet finns en källare med ett större och två mindre rum samt förstuga. Källaren ventileras genom två små öppningar med originalfönster på insidan.



*Källaren före och efter renoveringen.*



### Tidigare kända renoveringsarbeten

Spåntaket på gravkapellet lades nytt år 2008. Enligt den antikvariska rapport, som upprättades i samband med omläggningen av spåntaket (Gravkapellet Stora Åby kyrkogård. Antikvarisk kontrollrapport 2008. Lindqvist, Anna), fanns det uppgifter om en renovering av lanterninfönstren m.m. i samband med en större renovering av kyrkan 1991-92 av Fentab, Leo Blomgren. Lanterninen lyftes då ner på marken, där renoveringsarbetena utfördes. Det har inte framkommit några uppgifter om någon renovering av interiören.

### Kulturhistorisk bedömning

Gravkapellet är exteriört och interiört i det närmaste helt intakt sedan uppförandet och har stora konst- och arkitekturhistoriska värden.

Kyrkogården och gravkapellet är skyddade enligt Lagen om kulturminnen 4 kap.

## Basfakta om projektet

### Fastighetsägare/Beställare

Ödeshögs församling, Box 74, 599 22 Ödeshög

### Bidrag

Stiftsstyrelsen i Linköpings Stift har i beslut dnr S 2009-0065-103 projekt-ID 31 543, daterat 2010-09-14, beviljat kyrkoantikvarisk ersättning för år 2011.

### Tillstånd från länsstyrelsen

Länsstyrelsen Östergötland har i beslut dnr 433-29639-09, daterat 2011-06-15, lämnat tillstånd enligt kulturminneslagen till in- och utvändigt renovering av Stora Åby gravkapell.

### Östergötlands museums yttrande

Museet har inte yttrat sig skriftligt i ärendet.

### Tidsperiod

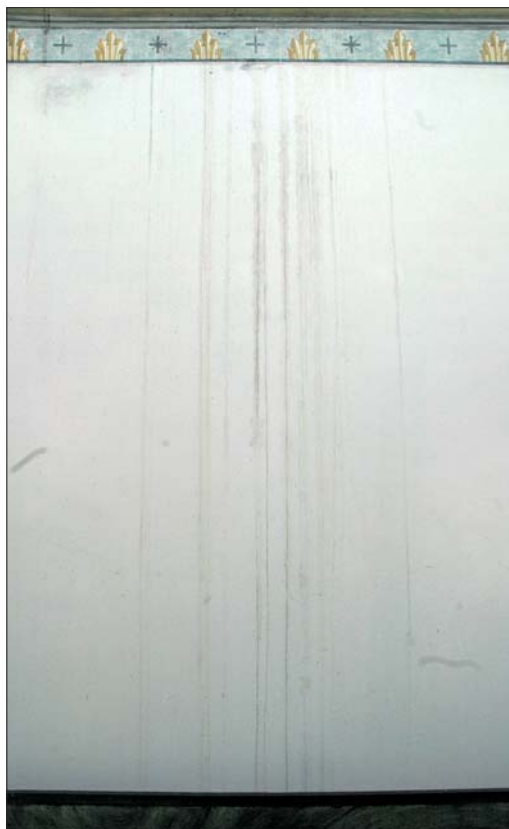
Arbetena genomfördes under perioden juni-november 2011.

### Problembild / Skadebild

Bortsett från enstaka fuktskador med rinning på väggen var interiören i gott skick. Källaren hade mer fuktskador, bl a på dörrposter och någon typ av svamp fanns på enstaka ställen. Orsakerna till fuktproblemen behövde åtgärdas, bl a genom dränering.

### Målsättning med projektet

En renovering av gravkapellet ska förhoppningsvis leda till ökat utnyttjande av kapellet. Ur antikvarisk synpunkt bevaras ursprungligt dekormåleri, inklusive målning på dörr och bänkar, i största möjliga utsträckning.



*Rinning på väggen.*

## Arbetsbeskrivning

Arbetsbeskrivningen är upprättad av ATRIO arkitekter Västervik AB, dels "Förslag till: Ut- och invändig renovering 2009-10-25" och dels "Förfrågningsunderlag 2010-11-30".



*Bortsett från smärre skador i måleriet var bänkarna i gott skick.*



*Gravkapellet från nordväst.*



*Den färdigställda interiören. Den mörka skivan i golvet är den nersänkta krönskivan från katafalken.*

## Resultat

### Genomförda arbeten

Utvändigt har granitsockeln rengjorts, fasaderna är blästrade och de relativt få puttskadorna lagades i med Serpo kalkbruk 142, därefter avfärgades fasaderna med Gotlandskalk i 5-7 strykningar. Lanterninens spröjsade fönster har kittats om med linoljekitt och målats med



*Det beslutades att dörrspeglarna skulle målas om, medan ramverket skulle rengöras och retuscheras.*

vit linoljefärg från Engwall & Claesson. Inga rutor har behövt bytas ut. Enligt bygghandlingarna skulle ståndskena och fönsterbleck på lanterninen bytas, men man avvaktar med den åtgärden. Entréporten i norr är målade med svart linoljefärg. Nya stuprör har skarpa böjar. Lövsilar av en modell som är hämtad från Ellen Keys hem, Strand, har anslutits till dräneringssystemet. I handlingarna finns arbetsbeskrivning för en förgylld tupp, men tuppen är av koppar och oförgylld, så förgyllningsarbeten utfördes inte.

Den enda större förändringen i interiören är att den upphöjda katafalken revs. Dess krönskena lades i övrig golvnivå, så att det fortfarande framgår att det inte rör sig om det vanliga golvet. Väggarna rengjordes, lagades marginellt och avfärgades med Keim Optil silikatfärg. Dekoren i form av palmett-



*Ett parti av de åtgärdade dörrarna.*



*En färdigställd bänk.*

bård, duva och altarets bemålning har enbart rengjorts och retuscherats sparsamt. Efter överenskommelse mellan målerientreprenör och den antikvariskt medverkande målades inte bänkar och dörrrens insida om helt och hållet. Bänksitsarna och dörrrens fyllningar målades om, medan bänkryggarna och dörrrens ramverk enbart rengjordes och retuscherades. Till inredningen användes linoljefärg från Engwall & Claesson, liksom till takets träpanel.

Lampetter, altarkors och ljusstakar har renoverats av Fongs Gelbgjuteri i Gränna. Ljusstakarna och altarkorset är svarta med förgyllda linjer som betonar hörnen. Vid renoveringen visade det sig att det man kunde tro var målad förgyllning i själva verket var inlagda mässingstenar.

Svampangreppen i källaren besiktigades av saneringsfirman Skadeteknik, som bedömde att det efter rengöring inte var någon fara för vidare angrepp. Väggarna har rengjorts, putslagats och avfärgats med Keim Optil, en silikatfärg. Golvet har rengjorts och taket har rengjorts och målats lika väggarna. Invändiga dörrar har rengjorts och målats. Med tanke på att det är källarutrymmen fick en del äldre hanteringskador vara kvar. Nederdelen av en del dörrfoder var rötskadade och sågades av. Dörrfodren bör kompletteras.



*Modellen på lövsilarna är hämtad från Ellen Keys Strand på Omberg.*

Elarbeten har omfattat rivning av el och nya eldragningar med elcentral i källaren. Väggradiatorerna inne i ceremonisalen har bytts ut och armaturen i lanterninen har tagits ner för att bytas ut mot en ringkrona.

Gravkapellets källare är ingrävd i markslutningen och en dränering har gjorts runt kapellet. Närmast muren lades en s k Platonmatta, dräneringsledning av plast, dräneringsgrus, fiberduk och grus närmast kapellet, i övrigt jord.



*Pågående dräneringsarbeten.*



*Dräneringen är färdigställd.*

## Uppföljning

Byggnadshistoriska iakttagelser eller erfarenheter gjorda under arbetet

Inga direkta byggnadshistoriska iakttagelser gjordes under arbetet. Däremot bidrar det välbevarade dekorationsmåleriet till ökad kunskap om sin tids interiörmåleri.

Godkännande/slutbesiktning

Östergötlands museum kan efter slutbesiktning godkänna arbetet ur antikvarisk synpunkt. Museet har deltagit vid byggmöten och dessemellan diskuterat olika frågor med beställare och entreprenör.

## Medverkande i projektet

Entreprenörer

Generalentreprenör var Byggnads AB Johansson och Pettersson, Motala. Måleriet har utförts av MMB (Motala Måleribolag) och dekomåleriet av målaremästare Agne Eriksson, Motala. Elarbeten är utförda av Nybergs El AB, Motala, plåtarbeten av BE Svets & Plåt, Motala och markarbeten av KG:s Traktor o Maskin, Kjell Gustavsson AB, Vadstena. Konsulter har varit arkitekt Lennart Arfwidsson och byggnadsingenjör Ann-Mari Dahlin, ATRIO arkitekter Västervik AB, som även upprättat arbetshandlingar.

Antikvarisk medverkan

Antikvarisk medverkan genom byggnadsantikvarie Anita Löfgren Ek, Östergötlands museum.



*Dekorationsmåleri i Stora Åby gravkapell.*

## Övrigt

### Antikvariska kontroller / besiktningar

2011-09-01 och 2011-11-22.

### Fotodokumentation

Digitala foton förvaras på Östergötlands museum.

### Källor

Östergötlands länsmuseum. Kulturhistorisk inventering av kyrkobyggnader och kyrkomiljöer i Linköpings stift 2004. Stora Åby kyrka.

Östergötlands länsmuseum. Kulturhistorisk kyrkogårdsinventering 2006. Stora Åby kyrkogård.

Östergötlands museums topografiska arkiv.

## Övrigt

Till ärendet hör ovan nämnda arbetsbeskrivning, byggmötesprotokoll och utlåtande över slutbesiktning.

Bilagt i rapporten är förteckning över entreprenörer och materialspecifikation.



*Dekorationsmåleri i Stora Åby gravkapell.*

## Tekniska uppgifter

Lokal	Stora Åby gravkapell
Socken	Stora Åby
Kommun	Ödeshög
Län och landskap	Östergötland

Ekonomiska kartans blad	084 17 (8E 1h Stora Åby)
-------------------------	--------------------------

Typ av uppdrag	Antikvarisk medverkan
ÖLM dnr	289/11
ÖM projektnummer	510559

Uppdragsgivare	Ödeshögs församling
----------------	---------------------

Bidrag	Kyrkoantikvarisk ersättning
--------	-----------------------------

Byggnadsantikvarie	Anita Löfgren Ek
--------------------	------------------

Fältarbets tid	September - november 2011
----------------	---------------------------

Grafisk form	Lasse Norr
--------------	------------

Ev dokumentationsmaterial förvaras på Östergötlands museum.

Ur allmänt kartmaterial	© Lantmäteriverket MS2008/06551
Rapport 2012:204	© Östergötlands museum



**Ödeshögs församling**  
**Box 74**

**599 22 ÖDESHÖG**

**STORA ÅBY GRAVKAPPELL UT-INVÄNDIG RENOVERING**  
**(Arbetet utfört 110815 - 111121)**

**Generalentreprenör: Byggnads AB Johansson och Pettersson**  
**Motala**

**Fasaden är renoverad med Serpo kalkbruk 142 samt avfärgat med**  
**Gotlandskalk 248 (5-7 strykningar)**

**Dekormålning avseende invändigt måleri samt entréport är utfört av**  
**Målaremästare Agne Eriksson, Motala,**  
**med Engwall o Claessons linoljefärg**

**Övrig målning är utförd av: MMB (Motala Måleribolag)**  
**Material enligt bilaga.**

**Elarbeten: Nybergs El AB, Motala**


**Plåtarbeten: BE Svets & Plåt, Motala**

**Markarbeten: KG:s Traktor o Maskin,**  
**Kjell Gustavsson AB, Vadstena**

**Motala den 22 november 2011**



**Peter Johansson**

	Dokument <b>Varulista/Materialspec.</b>		Sidnr 1/1
	Objekt/adress <b>Stora Åby Gravkapell</b>		Handläggare Daniel Axelsson
			Datum 2011-11-21
Objekt nr.	Beställare <b>JP Byggnads AB</b>	Referens	Beställarens konto

Yta	Fabrikat/Produktnamn	Kulör
Paneltak	Engwall & Claesson	Grå
Fönster	Engwall & Claesson, Linoljekitt.	Vit
Väggar i kapell och källare	Keim Optil	Vit
Dörrar källare	Nordsjö Tinova Lasur	Svart
Takfot	Nordsjö Tinova Lasur	Svart
Plåtdetaljer utvändigt	Nordsjö Pansarol	Svart



