

Rapport 2012:209

Antikvarisk medverkan

Smedstorps dubbelgård

Norra Vi socken
Ydre kommun
Östergötlands län

Marie Hagsten



ÖSTERGÖTLANDS MUSEUM

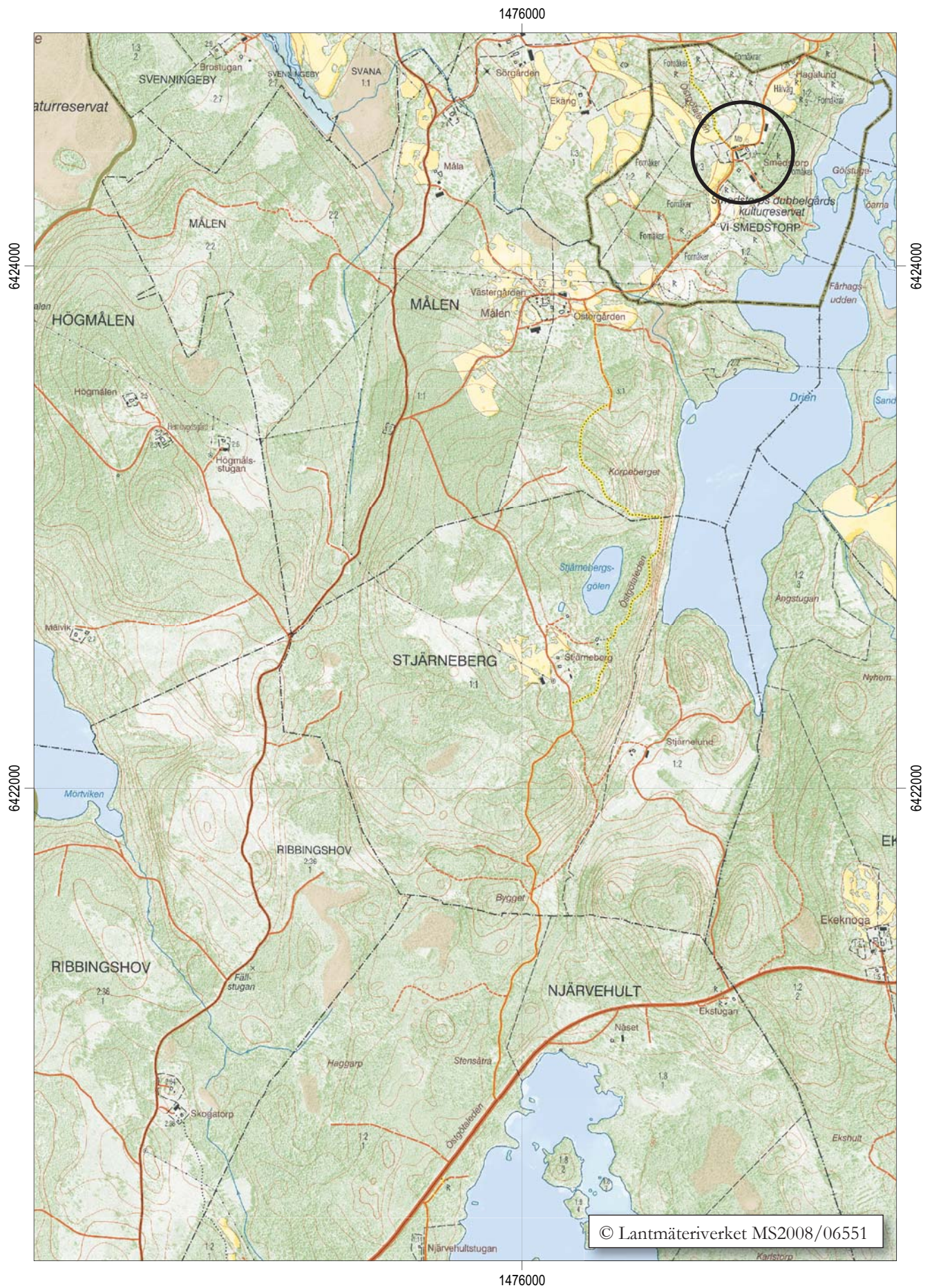
AVDELNINGEN FÖR ARKEOLOGI OCH BYGGNADSVÅRD

Smedstorps dubbelgård

Innehåll	
BAKGRUND	4
Basfakta om objektet	4
Objekt	4
Beskrivning och byggnadshistoria	4
Tidigare kända renoveringsarbeten	4
Kulturhistorisk bedömning	4
BASFakta om projektet	5
Fastighetsägare	5
Bidrag	5
Tidsperiod	5
Problembild / Skadebild	5
Arbetsbeskrivning	7
Målsättning med projektet	7
RESULTAT	8
Genomförda arbeten	8
Uppföljning	10
Byggnadshistoriska iakttagelser eller erfarenheter gjorda under arbetet	10
Godkännande / slutbesiktning	10
Medverkande i projektet	10
Entreprenörer	10
Leverantörer/Material	10
Antikvarisk medverkan	10
ÖVRIGT	10
Antikvariska kontroller / besiktningar	10
Fotodokumentation	10
Litteratur	10
Övrigt	10
TEKNISKA UPPGIFTER	11

Omslagsbild: Det omlagda bräddaket lyser nytt.





Utdrag ur digitala Fastighetskartan, blad 075 45, med Smedstorp markerat. Skala 1:20 000.

BAKGRUND

Basfakta om objektet

Objekt

Smedstorps dubbelgård, Norra Vi socken, Ydre kommun, Östergötlands län.

Beskrivning och byggnadshistoria

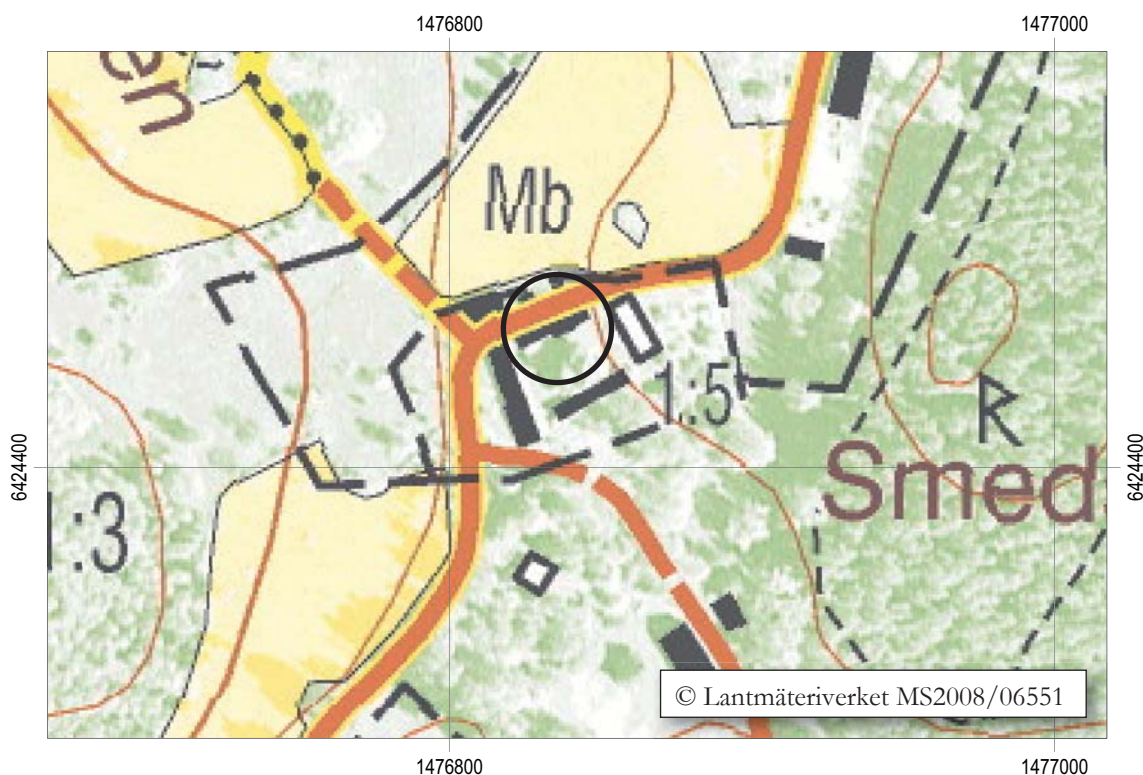
Smedstorps gård är en dubbelgård där mangårdsbyggnaden är en tvåvånings tvillingstuga som tillsammans med de flankerade raderna med ekonomibyggnader och den tvärställda ladugården bildar ett slutet rum med den götiska gårdsformen. Byggnaderna är huvudsakligen uppförda i timmer och byggda under 1700- och 1800-talen. Flera av byggnadernas funktioner är väl kända eftersom gården var bebodd av två familjer till 1945 och ekonomibyggnaderna användes ytterligare några år. Bebyggelsen förklarades som byggnadsminne 1964. Hela gården blev kulturresevat år 2000.

Tidigare kända renoveringsarbeten

Årligen utförs renoveringsarbeten på byggnaderna.

Kulturhistorisk bedömning

Byggnaderna är byggnadsminne sedan 1964. Smedstorps dubbelgård är även riksintresse för kulturmiljövården E 22 Ydre kommun.



Utdrag ur digitala Fastighetskartan, blad 075 45, med Smedstorp markerat. Skala 1:5000.

Basfakta om projektet

Fastighetsägare

Östergötlands museum, Box 232, 581 02 Linköping.

Bidrag

Östergötlands museum har erhållit 223 200 kronor i bidrag till byggnadsvårdsåtgärder. Dnr 434-9380-11.

Tidsperiod

Arbetena genomfördes maj - oktober 2012.

Problembild / Skadebild

Brädtaket på visthusbod A4 var rötskadat och angripet av svamp. På grund av att virket till brädtaket var av dålig kvalitet har bräderna blivit rötskadade i förtid. Stegen som hänger på norra sidan om samma visthusbod har varit utsatt för snö och regn samt takdropp. Detta har lett till att stegen med åren har blivit mycket rötskadad och nu fallit samman.

Halmtaket på loge B23 lades 2004. Ryggningen på ett halmtak behöver ses över med jämna mellanrum, ca 7 - 10 års intervaller. Ryggningen på halmtaket hade sjunkit ihop och var så gles att regn kom in i byggnaden.

Bostadslägenheten där Görgen Carlsson bor är sliten och det finns brister



Loge B23 där ryggningen är nästan borta samt detalj på den magra ryggningen.



*Brädtaket på visthusboden A4
före renovering.*



Virket är rötskadat.



*Rötskadorna har lett till svamp-
angrepp på insidan av taket.*

som behöver åtgärdas. För att planera underhållsåtgärder i bostaden behövs en vård- och underhållsplan som långsiktigt kan hantera dessa frågor.

Arbetsbeskrivning

Någon direkt arbetsbeskrivning föreligger inte, utan omfattningen diskuterades på ett inledande möte med varje hantverkare.

Målsättning med projektet

- Att ryggningen på loge B23 blir tät så att inte vatten och snö skadar byggnaden.
- Att få ett helt bräddtak på visthusboden A4 och en stege som tillverkas på ett traditionellt sätt av virke av god kvalitet.
- Att få en vård- och underhållsplan som ska ligga till grund för framtida underhåll och renovering av bostadslägenheten.

Rötskadad stege.



Detalj, kilad stegpinne.



RESULTAT

Genomförda arbeten

På logbyggnaden B23 är ryggingen åtgärdad. Den gamla råghalmen är bortrensad och ersatt med ny råghalm som kommer från takläggarens egen gård i Skurup i Skåne. Hängslanorna har fått en översyn och en av ekdymlingarna har bytts ut mot en ny.

Allt gammalt virke i det rötskadade brädtaket på visthusboden A4 har rensats bort. De nya brädorna är lagda som en lockpanel med hyvlade spår. Genom att de överlappar varandra håller brädtaket längre. När någon bräda blir rötskadad är det bland de översta och då är det lätt att byta dessa. Vattenspårerna är gjorda med två spår på varje bräda och som är vända mot varandra. Spårerna är handhyvlade. Brädorna är vankantade och inocken ligger nockbrädor som har ca en centimeters förskjutning så att den ena nockbrädan råder över den andra. Takbrädorna är av god kvalitet, av tätvuxet, hartsrikt virke så att materialet ska hålla länge.

Stegen har nytillverkats av kluven gran och pinnarna är av naturvuxen gran. Varannan pinne är kilad med en liten kil av ek för att hålla pinnarna i spänn så att de inte glider ur. Två nya pinnar sitter på plats i de gamla hålen i väggen så att stegen lutar lite och vatten kan rinna av.



Efter genomfört arbete med ny rygging.



1-2: I samband med Smedstorpsdagen 18 augusti 2012 visades pågående läggning av brädtaket och hur man handhyvlar spår i brädorna.

3-4: Det nytillverkade brädtaket samt detalj av nocken.

5: Visthusboden med den nytillverkade stegen.

6: Den nytillverkade stegen på nya pinnar för upphängning.

7: Detalj, stegpinne med en kil av ek.



Uppföljning

Byggnadshistoriska iakttagelser eller erfarenheter gjorda under arbetet

Enligt ett foto från 1946 taget av fotografen A C Hultgren visar att visthusboden A4 inte hade dennock som tillkom vid omläggningen år 2000. Fotot har fått vara vägledande vid omläggningen och taket har fått tillbaka sitt utseende med en brädnock. I samband med Smedstorpsdagen den 18 augusti 2012 demonstrerade en av takläggarna hur man lägger ett brädtak och vikten av att använda virke av bra kvalitet.



Foto från 1946 som legat till grund för renoveringen av brädtaket.

Godkännande / slutbesiktning

Arbetena godkändes vid en antikvarisk slutbesiktning 2012-10-10.

Medverkande i projektet

Entreprenörer

Byggnadsfirma Lars Samuelsson AB, Tunet, Torpa, 573 94 Tranås. Snickeriarbeten.
Retzner Arén Rekonstruktion och Arkitektur AB, Skurup. Ryggning av halmtak.

Leverantörer/Material

Råghalm från Skurup.

Tätvuxet, hartsrikt virke från Norra Vedbo Häradsallmänning.

Antikvarisk medverkan

Antikvarisk medverkan genom byggnadsantikvarie Marie Hagsten, Östergötlands museum.

ÖVRIGT

Antikvariska kontroller / besiktningar

2012-06-11, 2012-08-18, 2012-09-04, 2012-10-10.

Fotodokumentation

Digitala foton förvaras i Östergötlands museums arkiv.

Litteratur

Östergötlands museums arkiv.

Övrigt

-

TEKNISKA UPPGIFTER

Lokal	Smedstorps dubbelgård
Fastighet	-
Socken	Norra Vi
Kommun	Ydre
Län och landskap	Östergötland
Ekonomiska kartans blad	075 45 (7F 4f Drien)
Typ av uppdrag	Antikvarisk medverkan
ÖLM dnr	482/11
ÖM projektnummer	510619
Uppdragsgivare	Östergötlands museum
Bidrag	Länsstyrelsen Östergötland dnr 434-9380-11
Byggnadsantikvarie	Marie Hagsten
Fältarbetstid	Maj - oktober 2012
Grafisk form	Lasse Norr
Ev dokumentationsmaterial förvaras på Östergötlands museum.	
Ur allmänt kartmaterial	© Lantmäteriverket MS2008/06551
Rapport 2012:209	© Östergötlands museum

