

Rapport 2012:216

Antikvarisk medverkan

Kulturreservatet Öna

Öna 1:3 och 1:5
Nykils socken
Linköpings kommun
Östergötlands län

Marie Hagsten



ÖSTERGÖTLANDS MUSEUM

AVDELNINGEN FÖR ARKEOLOGI OCH BYGGNADSVÅRD

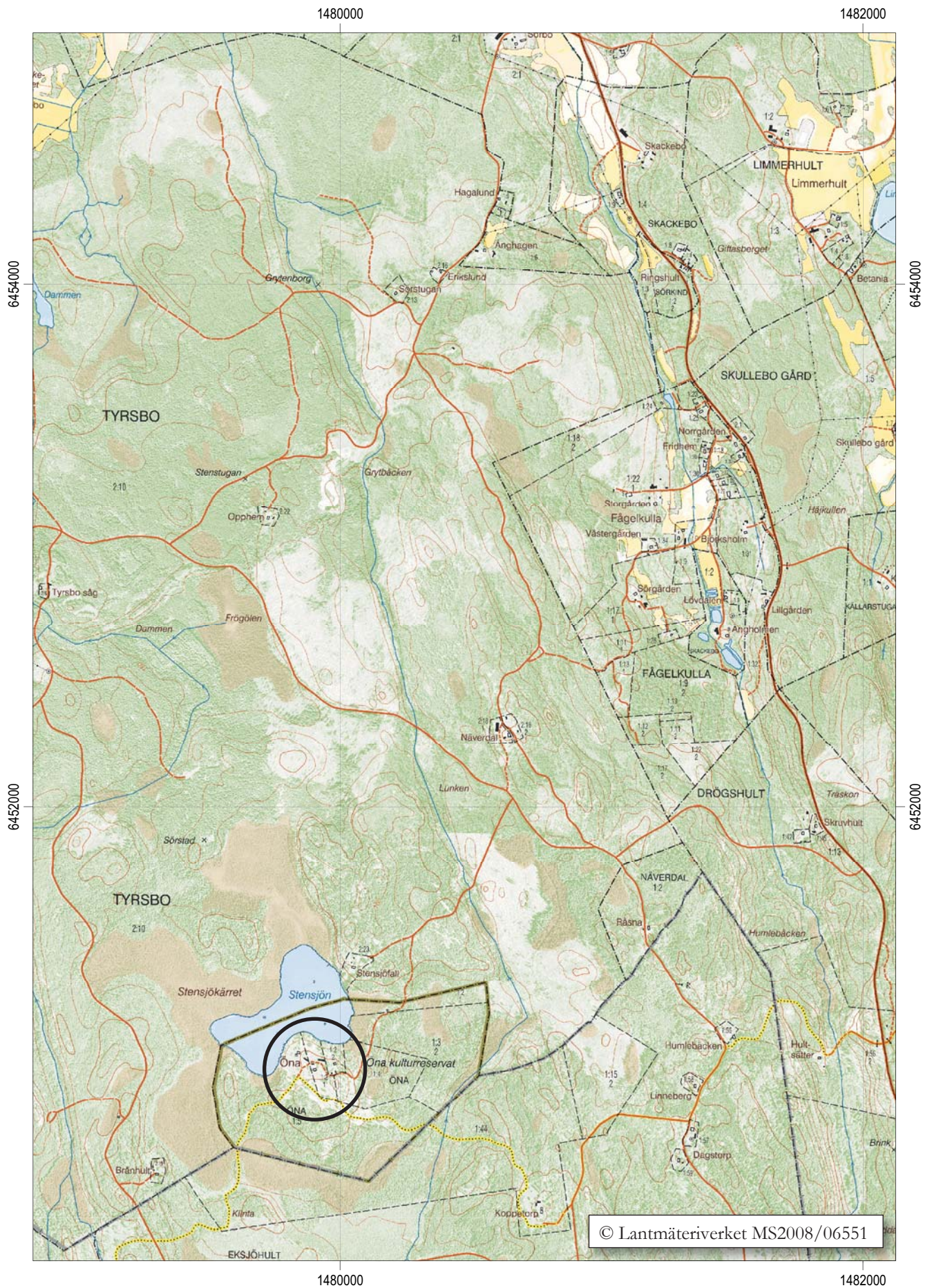
Kulturreservatet Öna

Innehåll

BAKGRUND	4
Basfakta om objektet	4
Objekt	4
Beskrivning och byggnadshistoria	4
Tidigare kända renoveringsarbeten	4
Kulturhistorisk bedömning	4
BASFakta om projektet	4
Fastighetsägare	4
Bidrag	4
Tidsperiod	5
Problembild / Skadebild	5
Arbetsbeskrivning	6
Målsättning med projektet	6
RESULTAT	6
Genomförda arbeten	6
Öna 1:5	6
Öna 1:3	8
Uppföljning	12
Byggnadshistoriska iakttagelser eller erfarenheter gjorda under arbetet	12
Godkännande / Slutbesiktning	12
Medverkande i projektet	13
Entreprenörer	13
Leverantörer / Material	13
Antikvarisk medverkan	13
ÖVRIGT	14
Antikvariska kontroller / Besiktningar	14
Fotodokumentation	14
TEKNISKA UPPGIFTER	14

Omslagsbild: Utsikt över Öna genom ett renoverat fönster i röda ladugården.





Figur 2. Utdrag ur digitala Fastighetskartan, blad 085 06, med Öna markerat. Skala 1:20 000.

BAKGRUND

Basfakta om objektet

Objekt

Öna kulturresevat, Öna 1:3, 1:5, Nykils socken, Östergötlands län.

Beskrivning och byggnadshistoria

Öna har utvecklats genom hemmansklyvning och den nuvarande bebyggelsen är från 1700- och 1800-talen. Laga skifte genomfördes först 1927 och innebar få förändringar för byggnaderna. Det var först i och med att Öna blev sommarbostad som en del förändringar genomfördes. Bostadshuset till röda gården byggdes till och blev arrendatorsbostad. Samtidigt gjordes grå stugan ålderdomligare genom att avlägsna fasadens locklistpanel.

I dag präglas byggnaderna till stor del av de förändringar som gjordes under sommarstugeperioden från 1935 och framåt. Samtidigt finns äldre byggnader bevarade såsom svinhus, dass och en äldre ladugård som beskriver livet när det småskaliga jordbruket var den huvudsakliga försörjningskällan. Öna blev kulturresevat 2002.

Röda stugan kan vara den äldsta byggnaden på Öna men blev tillbyggd 1938 och fick då sin nuvarande nationalromantiska utformning.

Tidigare kända renoveringsarbeten

Årligen utförs renoveringsarbeten enligt förslag i den vård- och underhållsplan som finns framtagen.

Kulturhistorisk bedömning

Öna är kulturresevat och bebyggelsen har ett stort samhälls- och socialhistoriskt värde samt även ett stort pedagogiskt värde då Öna beskriver så väl ett äldre marginellt jordbruk med sin torftiga bebyggelse som representerar fattigsverige. Samtidigt kan man se de förändringar som manifesteras i bebyggelsen i samband med ett sommarstugeutnyttjande.

Basfakta om projektet

Fastighetsägare

Östergötlands museum, Box 232, 581 02 Linköping.

Bidrag

Östergötlands museum har erhållit 308.675 kronor för renoveringsåtgärder enligt nedan. Lst dnr 434-9381-11.

Öna 1:3 Röda gården:

Reparation av grunden på ladugården.

Fönsterrenovering av röda stugan och ladugården.

Utvändig målning av röda stugan; fasader, vindskivor, omfattningar och knutar.

Invändig målning av fasspontpanel, foder och lister.

Upplagning av pappspänt tak, underarbeten och tapetsering av väggar.

Inköp av tapet och bård.

Behandling av alla nya golv.

Skrapning och målning av flaggstång.

Öna 1:5:

Uppsättning av lattastaket och tillverkning av en gånggrind.
Tillverka och sätta upp upphängningsanordning för stege.
Fönsterrenovering av fönsterbågar på boden och ladugården.

Tidsperiod

Arbetena genomfördes maj - november 2012.

Problembild / Skadebild

- Fönsterbågarna i röda stugan, röda ladugården, gamla ladugården, och boden är i stort behov av att renoveras. Kittet har lossnat och spruckit, färgen flagnar. Även färgen på röda stugans vindskivor, omfattningar och knutar flagnar. Den slamfärgade locklistpanelen är blekt och i behov av målning. Färgen på flaggstången flagnar och är i behov av målning.
- Invändigt i röda stugan saknas golvsockel i alla rum och taklist i stora rummet.
- De nya golven behöver behandlas så att de kan stå emot slitage. Väggarna behöver målas och tapetseras. De nya fodren behöver målas. Taken är pappspända och felaktigt strukna med plastfärg.



1. Bågottenstycke i Röda stugan.

3. Fönsterbåge i ladugården.

2. Fönsterbåge i skafferidelen före renovering.

4. Detalj av fönsterbåge i ladugården före renovering.



*Ovan. Skador på det pappspända taket.
Nyttillverkad hålkärsläst.
T h. Flaggstängen före renskrapning.*

- År 2011 påbörjades lattastaketet bakom boden till 1:5. Lattastaketet kunde inte färdigställas på grund av brist på pengar.
- Ladugården inreddes för att två eller tre nordsvenska hästar ska kunna stå uppstallade i samband med arbeten på gården. Gödselplatta saknades. Delar av grunden består av huggen granit men också av en gjuten sockel med stora skrotstenar. På grund av sättningar har gjutningen spruckit vertikalt på flera ställen och delar av grunden är på väg ut från byggnaden samt att golvet har sjunkit.

Arbetsbeskrivning

Någon direkt arbetsbeskrivning föreligger inte, utan omfattningen diskuterades på möten med de inblandade hantverkarna.

Målsättning med projektet

Underhåll ska utföras med traditionella material. Resultatet ska ge ett välkött och hållbart intryck. Invändigt har väggarna haft skivor för äldre panel och tapeter. Att återskapa färgsättning och ytskikt från 1938 i röda stugan.

RESULTAT

Genomförda arbeten

Öna 1:5

Fortsättning på lattastaketet har gjorts bakom grå stugan. Enestolpar är fästa med ett järn som är borrarat ca 30 cm ned i berget. Mellan stolparna sitter två rader med huggna granslanor som är skarvade halvt i halvt. Enestolparna är delvis nya och delvis återanvända. Granvirket kommer från Öna. Grunden är tillverkad av gran, med en ram och en snedsträva samt stående spjälor. Smidet består av återanvänt äldre smide.

För att det ska vara enkelt för sotaren att sota och komma upp på taket i grå stugan har det tillverkats två krokarna i smide. Krokarna är monterade på grå stugans nock så att en stege kan hakas fast, så man på ett säkert sätt kan gå upp på taket.

Bodens tre fönsterbågar har renoverats. Även de två små fönstren på gamla ladugården har renoverats. Allt löst kitt och lös färg har avlägsnats, bågarna har halvolutats, kittats och målats med linoljefärg tre gånger. Glasrutorna är urplockade och kittfalsarna är rengjorda och oljade. Bågarna är strukna med linoljefärg som är bruten i en gråblå kulör NCS 5020 R 90 B.



1. Upphängningsanordning för stege, utförd i smide.
2. Färdigt lattastaket med gånggrind.
3. Fönsterbåge i boden efter renovering.
4. Detalj av fönsterbåge i boden.
5. Fönsterbåge i gamla ladugården efter kittning och målning.

Öna 1:3

Röda Ladugården

För att få en tillförlitlig och godkänd hantering av gödsel har en gödselplatta gjutits i på berget där den gamla gödselstacken en gång låg. Gödselplattan är gjuten i cement och dobbad i berget. På två sidor är den uppmurad med ett varv betonghålsten. Den spruckna grunden har lagats upp med cementbruk. I samband med detta arbete upptäcktes att syllen var rötskadad. Syllen har ersatts av en återanvänd stock. För att få den att ligga på plats har ett hörnjärn monterats i hörnet mot mötande syll. Fönstren till röda ladugården har tättspröjade rutor. Bågarna är rensade från kitt och lös färg. De är kittade med linoljekitt och målade med vit linoljefärg med tre strykningar. Glasrutorna är urplockade och kittfalsarna är rengjorda och oljade.



1. Gjutna gödselplatta vid röda ladugården.

3. Hans Tillfeldt skrapar bort lös färg på fönsterbrädan, röda ladugården.

5. Spröjsat fönster är upplagt i röda ladugården.

2. Den rötskadade syllen är borttagen.

4. Grunden är upplagd och syllen är kompletterad med en återanvänd stock.

6. Detalj av fönster efter renovering, röda ladugården.

Röda stugan

Alla fönster är renoverade. Glasrutorna är urplockade, kittfalsarna är rengjorda och halvolyjade. All lös färg har skrapats bort och allt kitt har tagits bort. Bågarna är kittade, målade tre gånger med vit linoljefärg. Även foder, knutbrädor, vindskivor och mittposter är skrapade och målade med samma färgtyp. Fasaderna har borstatts och målats med röd slamfärg.

Invändigt har fönster, foder och omfattningar målats med linoljefärg NCS 4005 R 80 B som är blandad med mycket vitt. Enkla golvsocklar är tillverkade och målade i samma kulör. Golvsocklarna kommer att spikas på plats i vår innan golvet strykes med ytterligare ett lager linoljelack. Alla golv är strukna med Le Tonkinois golvlack som är baserad på rå kallpressad linolja som är raffinerad med tillsats av tungolja 30 %. Ytterligare strykningar kommer att göras i vår.

Väggarna i köket, hallen och lilla rummet samt skafferi och köksingång är klädda med fasspontpanel. I köket och kammaren har svampangripen panel kompletterats med ny panel.



1. Ett stort arbete är nerlagt med att skrapa foder, mittposter och karmar på röda stugan.

3. Grundade och renoverade fönsterbågar.

2. Fönsterbågar efter skrapning och uttagning av glas.

4. Grundade och kittade fönsterbågar.



1



2



3



4



5



6

1. Färdig fönsterbåge, foder under skrapning.

3. Utklästring av remsor i taket i hallen.

5. Makulaturremsor i taket till stora rummet.

2. Målning av fönsterbågar, sista strykningen.

4. Nyttillverkade golvssocklar efter förlaga från 1930-talet, målade i samma gråa kulör som övriga snickerier.

6. Morgan Brälin målar väggarna i skafferiet.

Väggarna har undersökts och under den befintliga turkosa kulören i köket fanns en gulbeige kulör NCS 2010 Y 10 R. I kammaren fanns en annan gulbeige kulör; NCS 1005 Y 20 R. I hallen var det en brun kulör 3020 Y 20 R. I skafferiet fanns en gråblå kulör, NCS 3502 Y. I köksingången fanns en ljus grågrön kulör, NCS 1502 B, på väggar, tak, foder och lister. Den befintliga ytan har sandpapprats och tvättats med målartvätt. Kvistar på nytt virke har strukits med vit shellack innan de har målats med angivna kulörer och strukits tunt tre lager med linoljefärg.

I taket till stora rummet fanns en pappspänning som var trasig. Under pappspänningen finns ett bräddtak med limfärgsmålade brädor. Pappen var struken med limfärg i en ljusgrå kulör. Taket har senare strukits med en plastfärg. Pappen har nu skrapats och all plastfärg har avlägsnats. Kvarvarande limfärg har tvättats ner. Efter torkning har de ca 40 skadorna i



1. Skrapning av plastfärg, taket i stora rummet.

3. Makulering av muren vid kakelugnen.

2. Taket är patenterat med ett lager linoljefärg.

4. Vägg i stora rummet med makuleringsremсор vid skarven mellan tretexskivorna.



1. Ny hålkärslist.

2. Detalj av tapeten, algblooming med bård.

3. Golvet efter behandling med linoljelack.

4. Röda stugan efter renovering och flaggan är åter hissad i den nyrenoverade flaggstängen.

taket klistrats ut med makuleringspapper. Remsorna har flossats och slipats för att få jämna kanter. Taket hängde ganska mycket varför flera våder är ompikade. Taklist och mur vid kakelugnen är makulerade. Taket har patenterats med oljefärg och därefter strukits med limfärg i den ursprungliga ljusgrå kulören. De övriga taken kommer att behandlas på samma sätt, dock utan ompikning.

Väggarna har klättats med tretexskivor. Skarvar och hörn är försedda med fasettremсор och överremсор av makulaturpapper. De är limmade med veteklister. Ytan har sedan slipats och kompletterats med ytterligare makulatur kring fönster, golvlist och dörrfoder. Tapeten algblooming är från 1930-talet och inköpt av Handtryckta tapeter på Långholmen i Stockholm. Även den randiga bården i rosa och brunt är från samma inköpsställe.

Uppföljning

Byggnadshistoriska iakttagelser eller erfarenheter gjorda under arbetet
Under befintliga färglager fanns äldre färglager på foder, lister, väggar och fönsterbågar. De kulörerna har tagits fram i renoveringsarbetet. Äldre tapetlager har tagits tillvara och dokumenterats av Östergötlands museum.

Godkännande / Slutbesiktning

Arbetena godkändes vid antikvarisk slutbesiktning 2012-11-15.



1 & 2. Den ursprungliga grå kulören fanns under den vita kulören på föder och lister.

3. 70-talstapet i hallen som döljer äldre tapet som är klistrad på en papp.

Medverkande i projektet

Entreprenörer

Målarmästare Anders Ek, Måleri och Fasad, Norrköping. Invändig målning av tak och pappspänning samt tapetsering och golvbehandling.

Bröderna Ceder, Tranås. Invändiga snickeriarbeten i röda stugan.

Personal på Östergötlands museum. Fönsterrenovering och målning

AB Lars Samuelssons Byggnadsfirma, Torpa, Österbymo. Tillverkning av lattastaket med grind, krok för steg.

Murare Jan Örntorp, Tidarsrum, Kisa. Upplagning av grund och gjutning av platta vid röda ladugården.

Leverantörer / Material

Engwall & Claessons linoljefärg. Färg & Måleriprodukter, Norrköping.

Le Tonkinois, linoljefernissa.

Tapeter från Handtryckta tapeter, Långholmen Stockholm.

Falu rödfärg, Stora Kopparberg, Falun.

Antikvarisk medverkan

Antikvarisk medverkan genom byggnadsantikvarie Marie Hagsten, Östergötlands museum.

ÖVRIGT

Antikvariska kontroller / Besiktningar

2012-05-24, 06-21, 07-19, 08-17, 08-29, 09-12, 09-21, 10-10, 10-25, 11-15.

Fotodokumentation

Digitala foton förvaras i Östergötlands läns museums arkiv.

TEKNISKA UPPGIFTER

Lokal	Öna 1:3 och 1:5
Socken	Nykil
Kommun	Linköping
Län och landskap	Östergötland
Ekonomiska kartans blad	085 05 (8F 0f Åsorp)
Typ av undersökning	Antikvarisk medverkan
ÖLM dnr	483/11
D:o projektnummer	510591
Uppdragsgivare	Östergötlands museum
Bidrag	Länsstyrelsen dnr 434-9381-11
Byggnadsantikvarie	Marie Hagsten
Foto	Östergötlands museum, om ej annat anges
Fältarbetstid	Maj - november 2012
Grafisk form	Lasse Norr
Ev dokumentationsmaterialet förvaras på Östergötlands museum.	
Ur allmänt kartmaterial	© Lantmäteriverket MS2008/06551
Rapportnr	2012:216 © Östergötlands museum

