

Rapport 2012:218

Antikvarisk medverkan

Restaurering av Törnevalla kyrka och gravkapell

Törnevalla socken
Linköpings kommun
Östergötlands län

Anita Löfgren Ek



ÖSTERGÖTLANDS MUSEUM

AVDELNINGEN FÖR ARKEOLOGI OCH BYGGNADSVÅRD

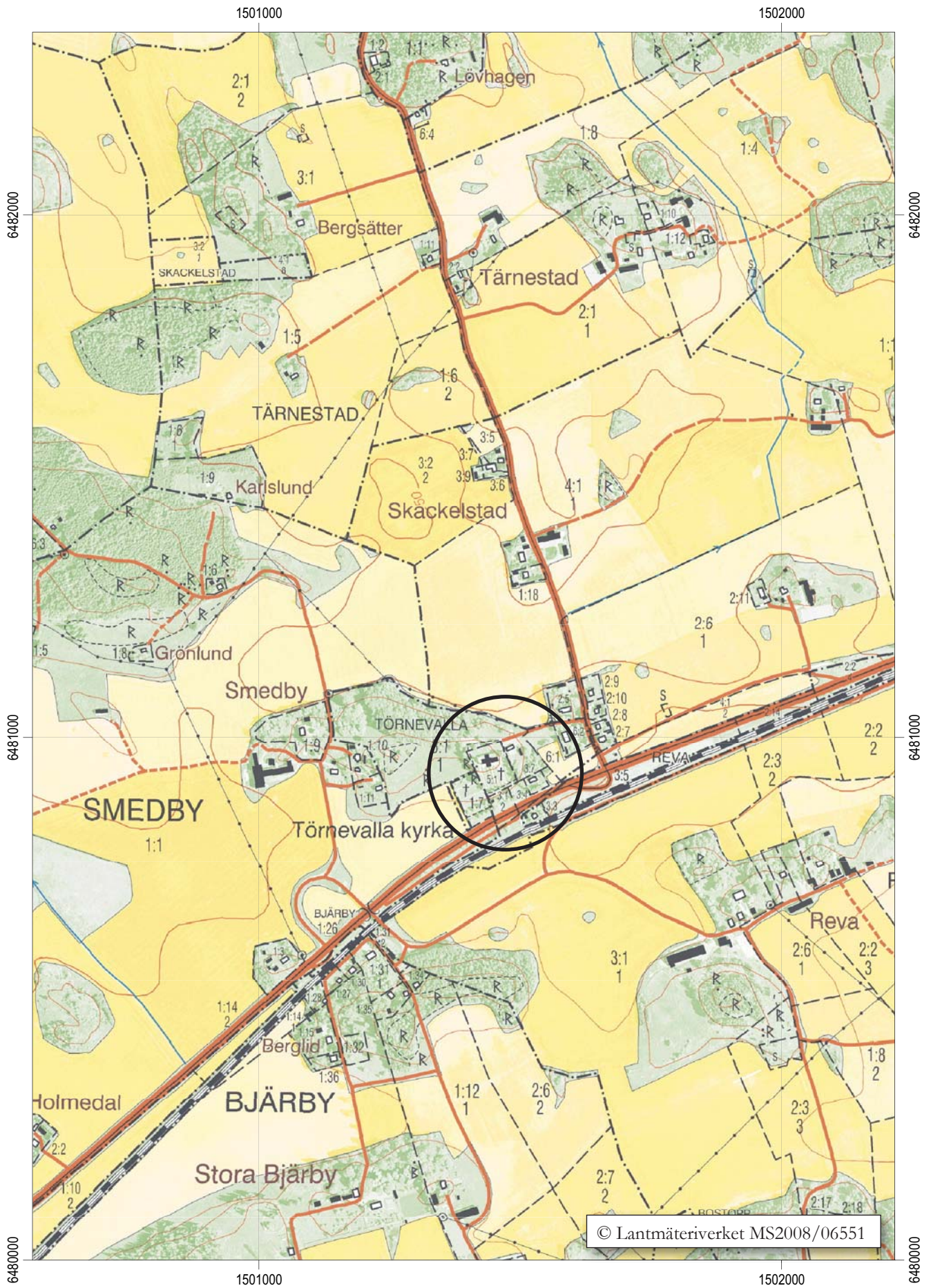
Restaurering av Törnevalla kyrka och gravkapell

Innehåll

Bakgrund	4
Basfakta om objektet	4
Beskrivning och historik	4
Tidigare kända renoveringsarbeten	5
Kulturhistorisk bedömning	5
Basfakta om projektet	5
Fastighetsägare / Beställare	5
Bidrag	5
Tillstånd från länsstyrelsen	5
Östergötlands museums yttrande	5
Tidsperiod	6
Problembild / Skadebild	6
Målsättning med projektet	7
Arbetsbeskrivning	7
Resultat	8
Genomförda arbeten	8
Uppföljning	11
Byggnadshistoriska iakttagelser eller erfarenheter gjorda under arbetet	11
Godkännande/slutbesiktning	11
Medverkande i projektet	11
Entreprenörer	11
Antikvarisk medverkan	11
Övrigt	12
Antikvariska kontroller / Besiktningar	12
Fotodokumentation	12
Källor	12
Övrigt	12
Tekniska uppgifter	13
Bilaga 1. Material och kulörbeskrivning	14

Omslagsbild: Flygfoto över kyrkomiljön i Törnevalla (Östergötlands museums samlingar).





Figur 2. Utdrag ur digitala Fastighetskartan, blad 086 60, med Törnevala kyrkomiljö markerad. Skala 1:10 000.

BAKGRUND

Basfakta om objektet

Beskrivning och historik

Törnevallas äldsta kända kyrka uppfördes av sten under 1100-talet eller 1200-talets första hälft. Av den medeltida kyrkan kvarstår endast tornet och delar av det medeltida långhusets västra mur. Ett helt nytt långhus uppfördes 1813-1817 i anslutning till det kvarstående medeltida tornet efter ritningar av arkitekt Samuel Enander. Kyrkan uppfördes med ett rektangulärt långhus med något smalare absidformat kor i öster med underliggande sakristia. Tornspirans nuvarande utformning samt gjutjärnsfönstren tillkom vid en ombyggnad på 1860-talet. Kyrkan har ett nyklassicistiskt formspråk med vita putsade fasader med symmetriskt placerade rundbågiga fönsteröppningar. Huvudingången är via tornet i väster, men ingångar finns även centralt på södra sidan och på sakristians norra sida. Långhuset är täckt med ett flackt sadeltak som är belagt med rött tegel och koret har ett flackt hjälmatak, som är klätt med skivtäckt galvaniserad plåt.

Söder om kyrkogården, strax utanför muren, står gravkapellet. Det är byggt på 1950-talet efter ritningar av arkitekt Bertil Thafvelin. Gravkapellet är mycket likt gravkapellet på Gums kyrkogård i Valdemarsviks kommun. Det uppfördes 1941 efter ritningar av arkitekt Kurt von Schmalensee. Bertil Thafvelin och Kurt von Schmalensee arbetade senare tillsammans med renoveringen av Törnevalla kyrka 1969-70. Gravkapellet har spritputsade fasader, slätputsade omfattningar och knutar avfärgade i brutet vitt, valmat sadeltak täckt med falsad, svartmålad plåt och en dubbelport mot öster klädd med nitade plåtar. Utanför porten finns en mindre broläggning av kalksten som ligger under skydd av taket som är utdraget något och vilar på fyra enkla träpelare. I norr och söder finns fönster med dekorativ träspröjs.



Törnevalla kyrka från sydväst. Foto 2005.



Gravkapellet från sydöst.



Gravkapellet i Gusum uppvisar stora likheter med gravkapellet i Törnevalla. Gusums gravkapell byggdes till 1982.

Tidigare kända renoveringsarbeten

Kyrkan genomgick en större utvändigt renovering 1969-70, då fasaderna putsades och avfärgades med Keimfärg. Det var vid denna renovering som kyrkans sockel frilades. 1999-2000 putsades tornet. Tornet och kyrkans västfasad avfärgades.

Kulturhistorisk bedömning

Kyrkan och kyrkogården med näraliggande bebyggelse utgör en samlad ålderdomlig kyrkomiljö med höga kulturhistoriska värden. Kyrkomiljön ingår även som en väsentlig del av den riksintressanta kulturmiljön. Kyrkans 1800-talsexteriör är välbevarad med bl a portaler, portar och gjutjärnsfönster. Gravkapellet är representativt för en typ av byggnad som varit mycket vanlig på våra kyrkogårdar och som började uppföras under slutet av 1800-talet. Gravkapellen ritas ofta med sin tids arkitektur.

Kyrkan och kyrkogården är skyddade enligt Lagen om kulturminnen 4 kap.

Basfakta om projektet

Fastighetsägare / Beställare

Åkerbo församling, Svaltingvägen 1, 585 64 Lingham

Bidrag

Stiftsstyrelsen i Linköpings Stift har beviljat kyrkoantikvarisk ersättning för arbete på gravkapellet och ut- och invändig putsning av kyrkan.

Tillstånd från länsstyrelsen

Länsstyrelsen Östergötland har i beslut, daterat 2012-10-11 dnr 433-6595-12, lämnat tillstånd till rubricerat arbete.

Östergötlands museums yttrande

-

Tidsperiod

Arbetena genomfördes under perioden augusti-november 2012.

Problembild / Skadebild

På kyrkans södra långsida och korets södra sida fanns en del putsskador i takfoten och äldre felaktiga lagningar av takets ståndränna och fotplåt. Takutsprånget var dessutom mycket kort. I kyrkorummet fanns större sprickor i anslutning till fönstren i övergången långhus/kor, både i norr och söder. Äldre fotografier och handlingar i Östergötlands museums topografiska arkiv visar, att det är återkommande sprickor. I västra väggen, i anslutningen mellan takvalv och tornvägg, fanns sprickor och flagad färg.



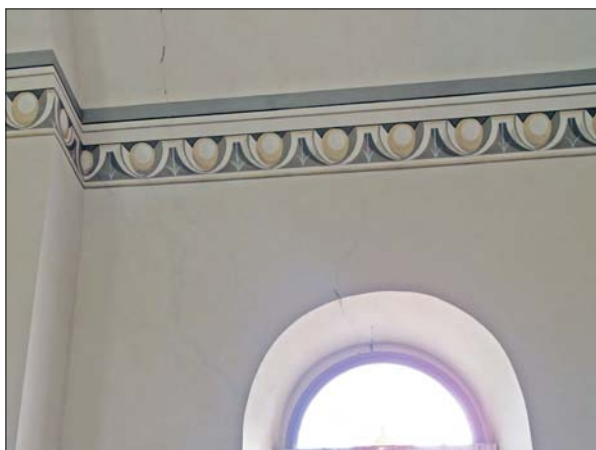
Ovan t v: Sprickor i långhusets takfot.

Ovan t h: Sprickor i korets takfot.

T v: Ståndrännan var förstärkt med en extra plåt, fastskruvad med sk farmarskruv.

Nedan t v: Rostande takplåt.

Nedan t h: Sprickor över ett fönster på södra väggen.



På gravkapellet var det en del putsskador, framför allt vid sockeln i nordvästra hörnet. Taket behövde underhållsmålas, liksom fönstersnickerier, pelare och port.



Ovan t v: Skada på gravkapellet, i nordöstra hörnet.

Ovan t h: Fönstersnickerierna behövde målas. I anslutning till fönstren fanns även putsskador.

T v: Gravkapellets tak hade flagnande takfärg.

Målsättning med projektet

Underhållsåtgärder med material som är lämpliga för kulturhistoriskt värdefulla byggnader och anpassade till tidigare renovering.

Arbetsbeskrivning

Anbud å Restaurering av Törnevalla K:a, upprättat av Svenska kulturfasader AB och daterat 2012-05-22, kan betraktas som en mycket kortfattad arbetsbeskrivning.

RESULTAT

Genomförda arbeten

Kyrkan: Åtgärderna har gällt kyrkans södra långsida och övergången till det absidformade koret. Putsskador i takfoten lagades med luftkalk. Fasaderna var sedan tidigare avfärgade med en silikatfärg och nu avfärgades hela södra fasaden med Keim Purkristalat, kulör 9870, en bruten vit kulör.



Det utvändiga arbetet på kyrkan gällde den södra sidan.



Lagad putsskada i övergången långhus/kor.

En del av putsskadorna berodde troligen på att takplåten varit fellagd. Vid något tillfälle har ståndrännan förstärkts med ytterligare en plåt, som skruvats fast med farmarskruv. Dessutom är taksprånget mycket kort och skyddar inte takfoten lika mycket som t ex på kyrkans norra sida. Den felaktiga konstruktionen revs bort och ersattes med en ny fotränna och fotplåt i Hardcoat. Taksprånget gjordes något mer utskjutande.



De två fotografierna visar den nyttillverkade ståndrännan. Foto Fredrik Åstrand.



Blyplåtens fästning förstärktes med extra mässingskruvor.



På en mindre sträcka, byttes plåten till ny blyplåt.

Kyrkans frilagda sockel utgörs av fogad gråsten och kalksten. Sockeln är avtäckad med en fastskruvad blyplåt. Plåten hade nu bitvis lossnat från fasaden och fästes på några ställen med extra mässingskruvor och på ett parti ersattes den äldre plåtavtäckningen med en ny blyplåt.

Fönster, fönsterbleck och dörren i sydportalen har målats med Ottosson linoljefärg, kulör Ardbeg Green, som stämmer väl med befintlig färgsättning. Det återstår att måla den del av dörren, som sitter innanför portalomfattningen.

Inne i kyrkorummet lagades sprickorna över de två östligaste långhusfönstren med luftkalk och lagningarna avfärgades med Gotlandskalk. Färgen avviker dock från omgivande väggar och kommer att färgas om. Vid västra gaveln har en rits tagits upp i anslutningen valvtak/tornvägg för att minska sprickbildningen i detta väggparti.



Fönster och dörr på södra sidan målades med Ottosson linoljefärg.

Gravkapellet: Taket har rengjorts med vattenblästring och målats med Isotrol Takgrund och Taktäck. Puttskadorna i fasaden lagades med kulturkalk och i sockeln med hydrauliskt kalkbruk. Eftersom fasaderna redan tidigare var avfärgade med en silikatfärg, liksom kyrkans fasader, avfärgades de nu med Keim Purkristalat, fasaden med kulör 9870 och sockeln med kulör 4005-Y20R. Gravkapellets port och de fyra träpelarna har målats med Ottosson linoljefärg, kulör Järnoxidsvart. Pelarna har dessutom skotts nertill med ett plåtsvep. Det utskjutande undertaket och fönstren har målats med Ottosson linoljefärg, kulör Vit Titan-Zink, respektive Ardbeg Green.



1. Det färdigrenoverade gravkapellet från nordöst.
2. Partier av det målade taket hade mycket rinningar, som kommer att åtgärdas.
3. Gravkapellets norra fasad.
4. Fönstren målades i samma kulör som kyrkans fönster.
5. Lagad putsskada i nordvästra hörnet.
6. En större putslagning gjordes på södra fasaden.

Uppföljning

Byggnadshistoriska iakttagelser eller erfarenheter gjorda under arbetet

Som nämnts ovan har en genomgång av arkivhandlingar i Östergötlands museums arkiv visat att sprickorna över de båda östligaste fönstren i kyrkans långhus är ett återkommande problem.

När byggnadsställningarna vid kyrkans södra långsida var nermonterade visade det sig att den nya avfärgningen avvek tämligen mycket från den tidigare kulören. Gränsen hamnade en bit in på det absidformade koret. Samma avvikelse var inte lika märkbar i anslutning till kyrkans västfasad. Ingen diskussion om kulören ägde rum. Kulörskillnaden mellan den nyavfärgade södra sidan och kyrkan i övrigt måste åtgärdas. Förslagsvis målas södra sidan om till våren. Ett alternativ som behöver diskuteras med Länsstyrelsen kan vara att måla korabilden enligt den ”nya” kulören och eventuellt få en mindre synlig övergång på kyrkans norra sida. När det gäller interiören är det redan beslutat att entreprenören målar om lagningarna.



Den äldre och den nya avfärgningen möts i en skarp gräns på korväggen.



Kulörskillnad på invändig lagning.

Godkännande/slutbesiktning

Östergötlands museum har deltagit som antikvariskt medverkande och kan godkänna arbetet ur antikvarisk synpunkt med en anmärkning på kulören på avfärgningen av kyrkan. När det gäller den invändiga kulörskillnaderna på lagningarna, kan det vara svårt att nå full överensstämmelse, eftersom väggytorna i stort är något smutsade.

Medverkande i projektet

Entreprenörer

Svenska kulturfasader AB, Norrköping.

Antikvarisk medverkan

Antikvarisk medverkan genom byggnadsantikvarie Anita Löfgren Ek, Östergötlands museum.

ÖVRIGT

Antikvariska kontroller / Besiktningar

2012-08-02, 2012-09-28 och 2012-11-22.

Fotodokumentation

Digitala foton förvaras på Östergötlands museum.

Källor

Östergötlands länsmuseum. Kulturhistorisk inventering av kyrkobyggnader och kyrkomiljöer i Linköpings stift 2005. Törnevalla kyrka.

Östergötlands länsmuseum. Kulturhistorisk kyrkogårdsinventering 2005. Törnevalla kyrkogård.

Östergötlands museums topografiska arkiv.

Övrigt

Bilagt i rapporten är Material och Kulörbeskrivning, Törnevalla Kyrka o gravkapell. Svenska kulturfasader AB.

TEKNISKA UPPGIFTER

Lokal	Törnevalla kyrka och gravkapell
Socken	Törnevalla
Kommun	Linköping
Län och landskap	Östergötland
Ekonomiska kartans blad	086 60 (8G 6a Törnevalla)
Typ av undersökning	Antikvarisk medverkan
ÖLM dnr	417/12
D:o projektnummer	510632
Uppdragsgivare	Åkerbo församling
Bidrag	Kyrkoantikvarisk ersättning
Byggnadsantikvarie	Anita Löfgren Ek
Foto	Östergötlands museum, där ej annat anges
Fältarbetsid	Augusti - november 2012
Grafisk form	Lasse Norr
Ev dokumentationsmaterialet förvaras på Östergötlands museum.	
Ur allmänt kartmaterial	© Lantmäteriverket MS2008/06551
Rapportnr	2012:218 © Östergötlands museum

