

kan även ses som snörasskydd. Det fanns en del putsskador framför allt på tornets slätputsade hörn och fönster och dörrar var i behov av underhållsmålning. Även gravkapellet norr om kyrkan omfattades av åtgärdsförslaget.



Putslagningar invid kyrkans västportal.



Gravkapellet från sydöst.



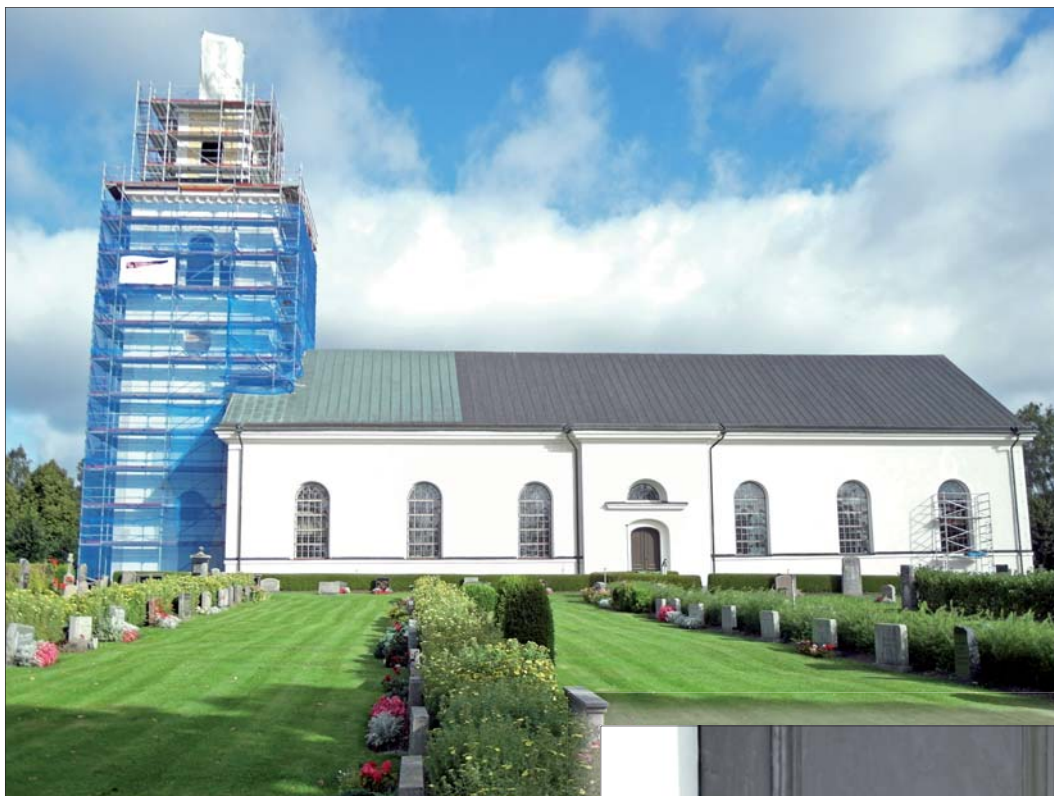
Gravkapellet. Skador vid källarmedgången.

Målsättning med projektet

En långvarigt hållbar renovering med material som är lämpliga för en kulturhistoriskt värdefull byggnad och anpassade till tidigare renovering. Förbättra avvattningen från tornet och minska risken för snöras.

Arbetsbeskrivning

Förfrågningsunderlag upprättat av Peter Johansson, Byggprojektering S&J AB, Åtvidaberg, 2012-02-24.



Kyrkan under arbetets gång.

Resultat

Genomförda arbeten

Fönster och dörrar målades med linoljefärg från Ottosson Färgmakeri AB, kulör 8005-G80Y. Trasiga glasrutor byttes ut mot glas av typen ”restover”. I tornet sitter runda fönster med träspröjsning och träkarm. De satt relativt lösa och anslutningen till fönsterblecket av koppar hade släppt. Fönstren sattes nu fast från insidan med handsnidade träanor av två olika modeller och fönsterblecket spikades an mot karmen.

Provmålning av dörr.





Dörr i sydportalen efter målning.



Färdigmålad fönsterbåge på sydsidan.



Målad lunettbåge på tornets västsida.



Ett av de runda tornfönstren efter målning.



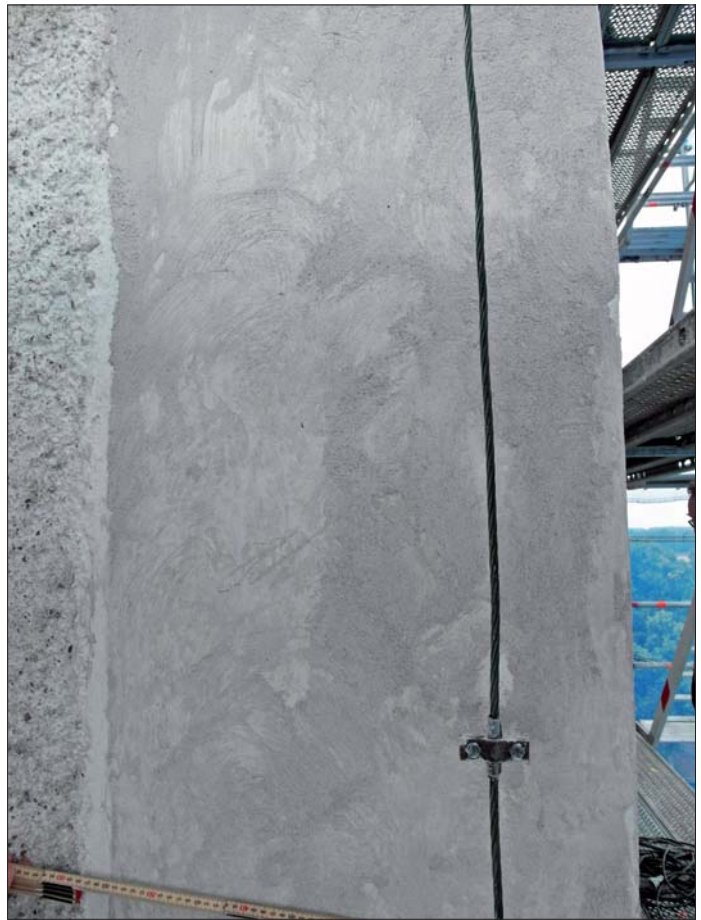
Detalj av målad tornlucka.



De runda tornfönstren sattes fast med tränaror av två olika modeller.



Putsprov lämnades till Weber för analys och som lagningsbruk valdes ett hydrauliskt kalkbruk. Förutom lagningar på tornet gjordes enstaka lagningar av långhusets sockel på södra sidan och i anslutning till sydportalen. Sockeln avfärgades sedan i befintlig grå kulör. Tornfasaden högtryckstvättades innan avfärgning med kalkfärg, Weber Kultur kalkfärg 249, kulör 33002.



Pågående putslagning.



Avfärgningsprov på fasaden vid västingången.

Lanterninen målades med linoljefärg från Ottosson Färgmakeri AB enligt den befintliga färgsättningen, gul 2020-Y20R och grå S 1000. Kors och kula förgylldes med Charbonell Guldgrund och bladguld 23,5 karat, vaxat halvslaget. Det fanns ingen rost, men en grundmålning med rostskydd utfördes, tyvärr inte med traditionell blymönja. Inga trälagningar på korsstommen behövde göras.

Torntaket täcktes med ny plåt, 0,7 mm tjock kopparplåt, som lades med falsad skivtäckning. Underlagstaket var i gott skick. Som underlagspapp lades T-Tak EVO. När den gamla kopparplåten revs bort, visade det sig att de liggande bjälkarna i tornlanterninen bitvis var kraftigt rötade. De rötskadade partierna togs bort och ersattes med plankor som skruvades samman till rätt dimension. Även själva lanterningolvet är täckt med koppar, som nu partiellt har bytts ut. Skadorna var inte så omfattande varför det räckte att lägga ny koppar på ca en åttondel av ytan – i anslutning till luckan från tornet. Även luckan nytillverkades.



Detalj av lanterninen.



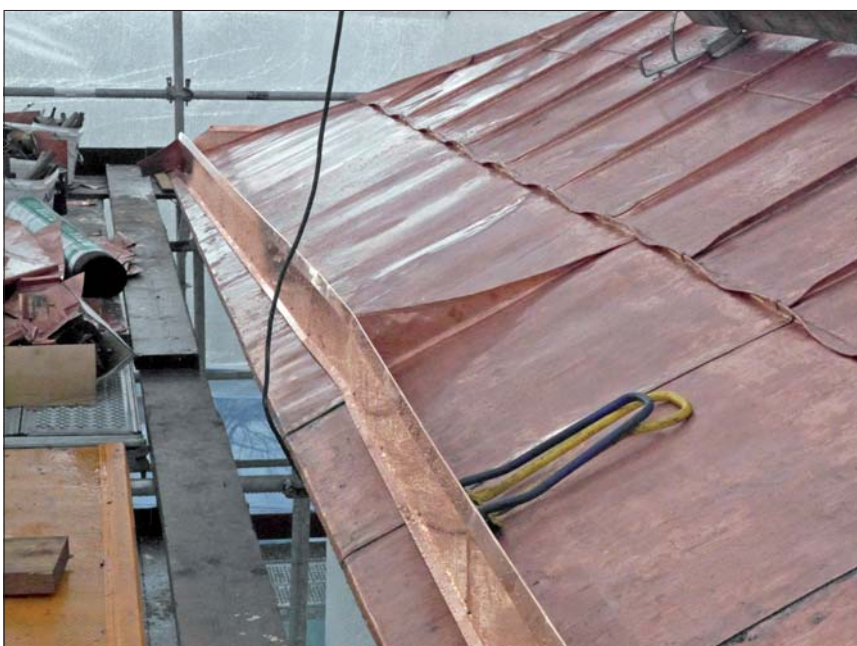
Detalj av lanterninen.



Under färgburkarna för målning av lanterninen, syns torntaket innan omläggning.



Ny kopparplåt på torntaket.



Ny kopparplåt på torntaket.

Pappen vid lanterninens bottenbjälke rivs bort.



Rötskadad bottenbjälke.



Ny kopparinklädnad.



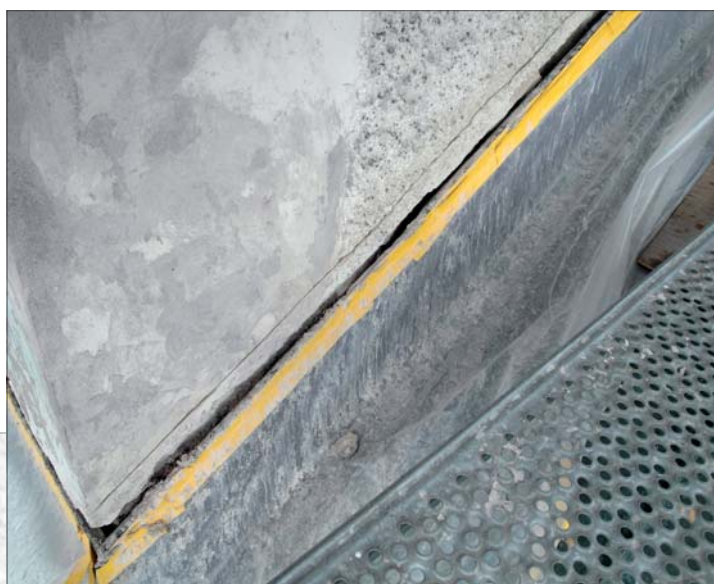


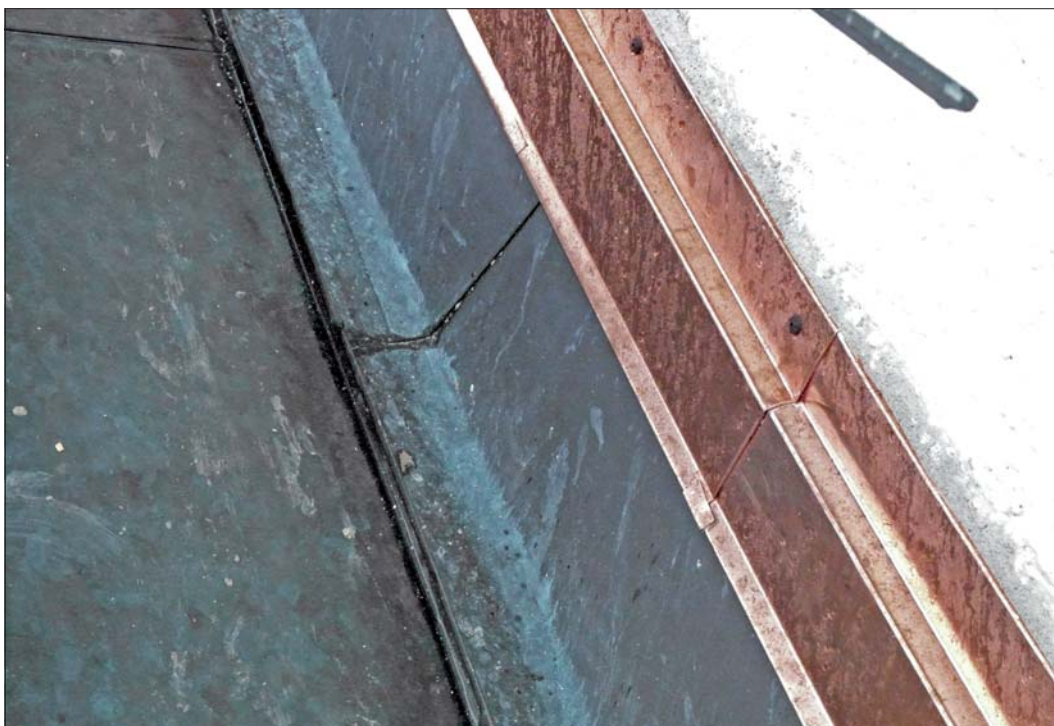
Nymonterade stuprör och ståndskiva.

När det gäller takavvattningen från tornet angavs det i förfrågningsunderlaget att det skulle vara en ståndränna med två stuprör. Sedan diskuterades alternativet med hängränna istället. Förutom att ståndränna är mer historiskt korrekt och påverkar torntakets utseende mindre, konstaterades att det var arbetsmässigt enklare att hålla ståndrännan ren. Ståndrännan tillverkades med en kärna av rostfri plåt, som även ligger en bit upp under fotplåten. Två stuprör tillverkades i koppar med skarpa böjar. Stuprören leder vattnet ner på långhustaket. Vattkupan sitter i torntakets nordöstra och sydöstra hörn. Själva röret är vinklat något och sitter invid de slätputsade hörnen. Något snörasskydd tillverkades inte, utan det bedömdes vara tillräckligt med ståndrännan.

Ståndskivan från långhustaket upp mot tornfasaden satt löst. För att få en bättre anslutning långhustak/tornfasad, byggdes ståndskivan på med en ytterligare del som sattes in i ett uppsågat spår i tornets puts.

Uppsågning av spår för att fästa förstärkningen av ståndskivan.





Förstärkningen av ståndsdivan är monterad.

Gravkapellet hade en del fuktskador i putsen, framför allt i sockeln. Skador lagades. Ett källarfönster på södra sidan, vars bottenstycke idag ligger i markytan, har demonterats och öppningen murades igen.

I samband med de ovan redovisade arbetena förstärktes kyrkans takstolar. Detta arbete ingick dock inte uppdraget som antikvariskt medverkande.



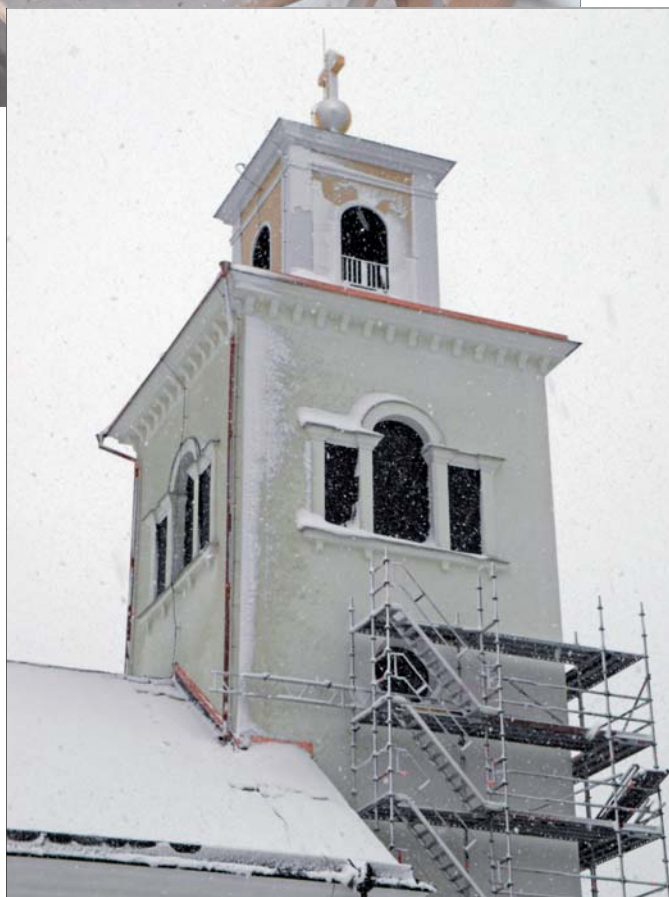
Källarfönstret på södra sidan har satts igen.

Uppföljning

Byggnadshistoriska iakttagelser eller erfarenheter gjorda under arbetet
Ärenden som rör löpande underhåll tenderar att öka i omfattning. Framför allt gäller det naturligt nog när åtgärderna fordrar ställning och skador har varit svåra att se från marken. Det gäller t ex förstärkningen av stånskivan, som eventuellt hade kunnat lösas på ett annat sätt med en grundligare projektering av åtgärden.



Profilmall som förvaras i tornet.



Den planerade slutbesiktningen kunde inte fullföljas p g a vädret.

Godkännande / slutbesiktning

Östergötlands museum har som antikvariskt medverkande deltagit i byggmöten och kan efter slutbesiktning godkänna arbetet ur antikvarisk synpunkt.

Att ersätta rötskadad syll i lanterninen med hopskruvade plankor kan ses som en avvikelse från ett antikvariskt synsätt. Det bedömdes dock att detta var acceptabelt p g a att det rörde sig om en dold konstruktion, som kunde utföras enklare men med trä och på ett tekniskt fullgott vis.

Medverkande i projektet

Entreprenörer

Målning och projektledning – Davidsson Måleri, Vadstena.

Puts och bygg – Egirs Bygg AB, Motala.

Plåt – Hallgrens Plåt, Motala.

Förgyllning – Målerihantverkarna, Linköping.

Antikvarisk medverkan

Antikvarisk medverkan genom byggnadsantikvarie Anita Löfgren Ek, Östergötlands museum.

Övrigt

Antikvariska kontroller / besiktningar

Projekteringsmöte nr 1: 2012-05-29.

Byggmöte: 2012-08-30, 2012-09-21, 2012-10-16.

Byggmöte och syn: 2012-11-08.

Slutbesiktning: 2012-11-28.

Kompletterande syn: 2013-05-20.

Dessutom har frågeställningar diskuterats på mail och telefon.

Fotodokumentation

Digitala foton förvaras på Östergötlands museum.

Källor

Östergötlands länsmuseum. Kulturhistorisk inventering av kyrkobyggnader och kyrkomiljöer i Linköpings stift 2005. Klockrike kyrka.

Östergötlands länsmuseum. Kulturhistorisk kyrkogårdsinventering 2005. Klockrike kyrkogård.

Östergötlands museums topografiska arkiv.

Övrigt

Till ärendet hör en projektpärm sammanställd av Davidssons Måleri, Vadstena: Klockrike kyrka och kapell. Restaurering av fasadytor, mm 2012.

Tekniska uppgifter

Lokal	Klockrike kyrka
Socken	Klockrike
Kommun	Motala
Län och landskap	Östergötland
Ekonomiska kartans blad	085 74 (8F 7e Klockrike)
Typ av undersökning	Antikvarisk medverkan
Östergötlands museums dnr	200/12
D:o projektnr	510611
Uppdragsgivare	Borensberg Tjällmo kyrkliga samfällighet
Bidrag	Kyrkoantikvarisk ersättning
Byggnadsantikvarie	Anita Löfgren Ek
Foto	Östergötlands museum
Fältarbetstid	Maj 2012 - maj 2013
Grafisk form	Lasse Norr
Ev dokumentationsmaterialet förvaras på Östergötlands museum.	
Ur allmänt kartmaterial	© Lantmäteriverket MS2008/06551
Rapportnr	2014:202 © Östergötlands museum

RAPPORT 2014:202

 **ÖSTERGÖTLANDS MUSEUM**