

RAPPORT 2014:203
ANTIKVARISK MEDVERKAN

FASADRENOVERING AV BJÖRKEBERGS KYRKA

BJÖRKEBERGS KYRKA
BJÖRKEBERGS SOCKEN
LINKÖPINGS KOMMUN
ÖSTERGÖTLANDS LÄN

ANITA LÖFGREN EK



Fasadrenovering av Björkebergs kyrka

Innehåll

Bakgrund.....	4
Basfakta om objektet.....	4
Beskrivning och historik.....	4
Tidigare kända renoveringsarbeten.....	5
Kulturhistorisk bedömning.....	6
Basfakta om projektet.....	6
Fastighetsägare/Beställare.....	6
Bidrag.....	6
Tillstånd från länsstyrelsen.....	6
Östergötlands museums yttrande.....	6
Tidsperiod.....	7
Problembild / Skadebild.....	7
Målsättning med projektet.....	8
Arbetsbeskrivning.....	8
Resultat.....	8
Genomförda arbeten.....	8
Uppföljning.....	12
Byggnadshistoriska iakttagelser eller erfarenheter gjorda under arbetet	12
Godkännande/slutbesiktning.....	12
Medverkande i projektet.....	12
Entreprenörer.....	12
Antikvarisk medverkan.....	12
Övrigt.....	13
Antikvariska kontroller / besiktningar.....	13
Fotodokumentation.....	13
Källor.....	13
Övrigt.....	13
Tekniska uppgifter.....	13

Omslagsbild: Björkebergs kyrka sedd från sydväst, efter renoveringen.



ÖSTERGÖTLANDS MUSEUM
ARKEOLOGI OCH BYGGNADSVÅRD

Box 232 • 581 02 Linköping • 013 - 23 03 00 • www.ostergotlandsmuseum.se



1476000

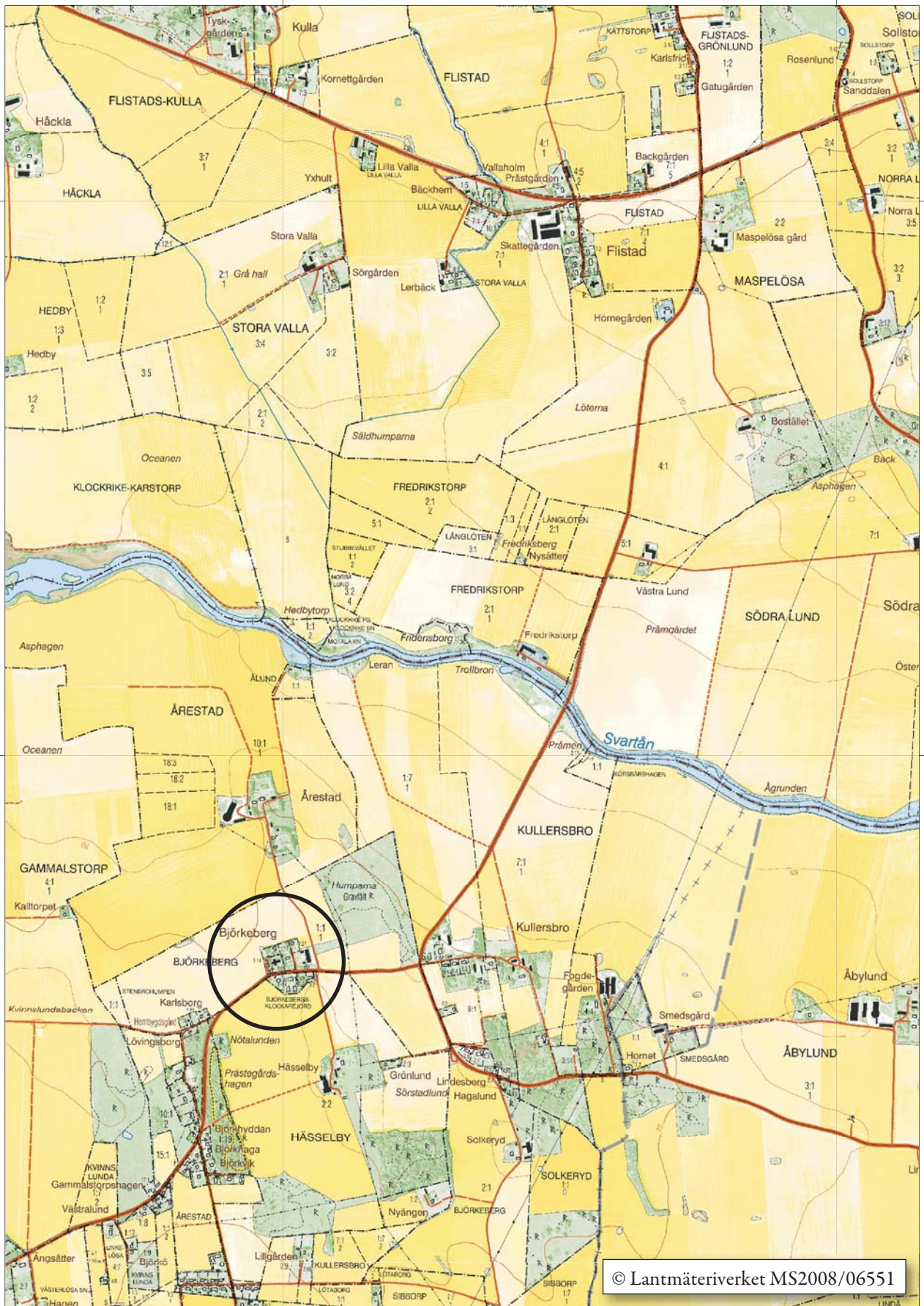
1478000

6484000

6484000

6482000

6482000



1476000

1478000

Utdrag ur digitala Fastighetskartan med Björkebergs kyrkomiljö markerad. Skala 1:20 000.

Bakgrund

Basfakta om objektet

Beskrivning och historik

Björkebergs kyrka är uppförd i sten omkring sekelskiftet 1200 med rektangulärt långhus, smälare absidkor, sakristia i norr och spåntäckta takfall. Långhuset har under 1700-talet förlängts åt väster, fått förstörade fönster samt försetts med en spåntäckt takryttare målad i vitt och rött. Denna restes på 1760-talet med Petter Frimodig som byggmästare, känd för flera tornbyggnader i länet. I väster finns ett reveterat, timrat vapenhus. Långhusets fönsteröppningar är rundbågiga med träbågar och blyspröjsat färgat antikglas. Samtliga fönster i långhuset blev utbytta 1945. Solbänkarna är kopparklädda. I korets sydvägg finns en medeltida ljusöppning. Huvudingången ligger på vapenhusets södra sida och består av en rektangulär öppning med profilerad gråmålad träomfattning och en rak, svart pardörr med stjärnformade speglar. På korets södra sida finns en smal, rektangulär dörröppning med en rak, tjärad enkeldörr. Sakristian har en stickbågig dörröppning mot öster med en rak, tjärad enkeldörr med diagonalställd panel.



Björkebergs kyrka från sydöst. Troligen är bilden tagen något innan man bytte fönsterbågarna från andra delen av 1800-talet till dagens bågar. Foto 1945, Östergötlands museum.



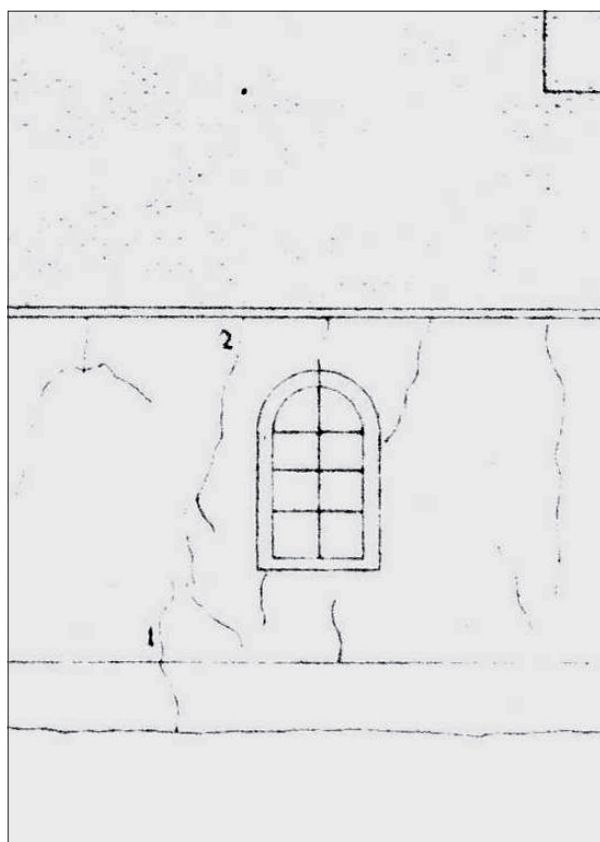
Detalj av takryttaren uppförd av Petter Frimodig på 1760-talet.

Tidigare kända renoveringsarbeten

År 1959/60 gjordes en omputsning av fasaden med nedknackning av befintlig puts, som enligt en beskrivning av byggnadsingenjör Ture Jangvik var en spritputs. Det är inte helt klarlagt om det rör sig om total nerknackning, eller nerknackning av enstaka partier. Under spritputsen fanns en äldre, grov puts och underst satt ett mellanting mellan puts och fogstrykning. Sockeln var täckt av pågjuten cement. Ture Jangvik avsåg att ta bort cementsockeln, men efter att ha knackat bort delar av sockeln beslutades det att låta den vara kvar och istället laga den. Besiktningen visade att det inte fanns någon speciellt utformad sockel under cementen, utan väggens murverk fortsatte ner under mark. Han bedömde även murverket som trasigt.



Befintlig fasadputs, troligen från 1959/60.



Bjering Ingenjörbyrå AB gjorde en besiktning av Björkebergs kyrka 1981. Till besiktningensprotokollet hör ritningar där sprickor i putsen/fasaden är markerade. På en detalj av ritningen av sydfasaden och ett foto från 2012, kan samma sprickbildning iakttas. Besiktningshandlingarna finns i Östergötlands museums topografiska arkiv.

Enligt en besiktning 1981 utförd av Bjerking Ingenjörbyrå AB, var fasaderna putsade med KC-bruk, vilket bör ha gjorts 1959/60. I det yttre putspåslaget hade man blandat i vitcement för att få en ljus puts. Det bedömdes att putsen var så dålig att den inte kunde repareras i någon större utsträckning och måste tas ner, troligen inom en 10-årsperiod. Tydligt avstannade nedbrytningen av putsen, eftersom skadorna inte verkar ha blivit mer omfattande nära 30 år senare. (Uppgifter saknas om större putsarbeten efter 1981.)

Kulturhistorisk bedömning

Björkebergs kyrka har bevarat mycket av sin yttre, medeltida karaktär med rektangulärt långhus med smalare absidkor och spånklädda takfall. Även 1700-talet har satt sin prägel med symmetriskt placerade fönsteröppningar och en spånklädd och färggrann takryttare byggd av Petter Frimodig, som var en flitigt anlita tornbyggare i länet. Kyrkan med dess bevarade murverk, delvis medeltida fönster- och dörröppningar samt delar av takstolskonstruktionen är mycket värdefull för kunskapen om medeltidens byggnadsteknik.

Kyrkan och kyrkogården är skyddade enligt Kulturmiljölagen 4 kap.

Basfakta om projektet

Fastighetsägare/Beställare

Vikingstad församling, Västergårdsgatan 13, 590 49 Vikingstad.

Bidrag

Stiftsstyrelsen i Linköpings stift har i beslut dnr S 2009-0065-103 projekt-ID 31 489 respektive 31 490, daterade 2010-09-14, beviljat kyrkoantikvarisk ersättning för underhåll av fönster och portar på Björkebergs kyrka. I beslut dnr S 103-2010-43 projekt-ID 33 322, daterat 2011-09-22 beviljas kyrkoantikvarisk ersättning för fasadunderhåll av Björkebergs kyrka.

Tillstånd från länsstyrelsen

Den utvändiga renoveringen bedömdes från början som löpande underhåll. Åtgärderna blev mer omfattande och kontakt har tagits med Länsstyrelsen för att t ex diskutera en ändrad färgsättning av fasaden.

Östergötlands museums yttrande

Genomgång av åtgärder på plats innan renoveringen påbörjades.



Björkebergs kyrka från sydöst.



Björkebergs kyrka från nordöst.

Tidsperiod

Arbetena genomfördes under perioden maj 2012-oktober 2013. Den långa tidsperioden beror på att arbetet har utförts i etapper. Målning av snickerier, omläggning av absidens spåntäckning och tjärning av spåntaken utfördes 2013.

Problembild / Skadebild

Det fanns en del sprickor i fasaderna och putsbortfall, men skadorna bedömdes inte vara så omfattande att det var aktuellt med en omputsning av kyrkan.



Putsbortfall på norra sidan, anslutningen sakristia/långhus.



Märklig "formation" i putsen på norra fasaden.



Putsbortfall i långhusets sydöstra del.



Spricka i fasaden och den pågjutna sockeln.



Spricka i norra fasaden.

Målsättning med projektet

En långvarigt hållbar renovering av fasaderna med material som är lämpliga för en kulturhistoriskt värdefull byggnad och anpassade till tidigare renovering. Det var inte aktuellt med nerknackning av befintlig puts och omputsning av fasaderna. Hade renoveringen varit mer omfattande hade t ex avfärgning med kalkfärg varit aktuell.

Arbetsbeskrivning

En skriftlig arbetsbeskrivning saknas. Vid ett projekteringsmöte diskuterades och beslutades material, metoder och vilken nivå renoveringen skulle ligga på. Färgsättning av fasader och snickerier bestämdes vid en separat besiktning, där även representanter från församlingen deltog.

Resultat

Genomförda arbeten

Sprickorna i putsen har lagats med kalkbruk genom injektion, ej hydrauliskt bruk. Då kyrkan är putsad med ett KC-bruk valdes en avfärgning med silikatfärg, Keim Purkristalat. Kulörprov ströks upp på fasadfärg och sockelfärg och fasaderna avfärgades därefter med Keim 9274 och sockeln med kulören S183. Sockeln visade efter avfärgningen en viss flammighet, som justerades senare.



Arbete pågår.



Putsugning på långhusets västra gavel.



Uppmålade färgprover.



Kyrkan från nordöst efter avfärgning. Spåntaken är ännu inte tjärade.



Detalj av fasad och sockel efter avfärgning.



Del av den södra korfasaden med medeltida öppning efter avfärgning.



Absiden efter avfärgning.



Kyrkan från söder, efter avfärgning men innan fönstren har målats.



Fönsterbåge innan ommålning.



Fönsterbåge efter ommålning.

Nuvarande fönsterbågar sattes in 1945. Det är träbågar med antikglas satta i blyspröjs. Fönstren målades nu i en rödbrun kulör, som bestämdes vid ett färgsättningsmöte. Här frångick man den befintliga kulören och det fanns ingen tidigare referens till vald kulör. Det fanns dock önskemål från bl a församlingen om en kraftigare kulör på fönsterbågarna och då fasaden fick en ny färgsättning, bedömdes att man kunde acceptera en annan kulör även på fönsterbågarna. Huvudingångens pardörr har oljats och portalomfattningen målades i befintlig ljusgrå kulör. Kordörren och dörren till sakristian tjärades.

På korabsidens tak lades nya kluvna furuspån från Skänninge kyrkspån. Samtliga takfall och takryttaren har tjärats med tjära, pigmenterad med Falu ljus. Vindskivor har lagats och dessa, liksom takfoten av trä, är tjärade med tjära, pigmenterad med järnoxidsvart. Takryttarens tornprydnader har lagats och målats vita, lika befintligt. Även det runda fönstret i södra takfallet, under takryttaren, har målats vitt. Målning av samtliga snickerier har utförts med Lasol utvändig linoljefärg.



Huvudingångens pardörr är oljad och portalomfattningen målades med täckfärg.



Korabsidens tak fick en ny spåntäckning.



Nytjärade tak. Tjärnan är pigmenterad med Falu ljus.

Uppföljning

Byggnadshistoriska iakttagelser eller erfarenheter gjorda under arbetet

-

Godkännande/slutbesiktning

Östergötlands museum har deltagit som antikvariskt medverkande och kan godkänna arbetet ur antikvarisk synpunkt.

Medverkande i projektet

Entreprenörer

T. Ljungdahl Byggnadsvård, Tranås.

Antikvarisk medverkan

Antikvarisk medverkan genom byggnadsantikvarie Anita Löfgren Ek, Östergötlands museum.

Övrigt

Antikvariska kontroller / besiktningar

2012-05-04, 2012-08-28, 2012-09-10, 2012-10-30, 2013-06-03 och 2013-10-21.

Fotodokumentation

Digitala foton förvaras på Östergötlands museum.

Källor

Östergötlands länsmuseum. Kulturhistorisk inventering av kyrkobyggnader och kyrkomiljöer i Linköpings stift 2005. Björkebergs kyrka.

Östergötlands museums topografiska arkiv.

Övrigt

-

Tekniska uppgifter

Lokal	Björkebergs kyrka
Socken	Björkeberg
Kommun	Linköping
Län och landskap	Östergötland
Ekonomiska kartans blad	085 65 (8F 6f Flistad)
Typ av undersökning	Antikvarisk medverkan
Östergötlands museums dnr	451/12
D:o projektnr	510613
Uppdragsgivare	Vikingstad församling
Bidrag	Kyrkoantikvarisk ersättning
Byggnadsantikvarie	Anita Löfgren Ek
Foto	Östergötlands museum
Fältarbetstid	Maj 2012 - oktober 2013
Grafisk form	Lasse Norr
Ev dokumentationsmaterial förvaras på Östergötlands museum.	
Ur allmänt kartmaterial	© Lantmäteriverket MS2008/06551
Rapportnr	2014:203 © Östergötlands museum

RAPPORT 2014:203

 **ÖSTERGÖTLANDS MUSEUM**