

Rapport 2013:9

Arkeologisk förundersökning

# Link-Link mellan Lilla Askavägen och Smedstadbäcken

RAÄ 243 (Slaka socken)  
RAÄ 559-560 (Linköpings stad)  
Smedstad 1:4  
Slaka socken och Linköpings stad  
Linköpings kommun  
Östergötlands län

Viktoria Björkhager

ÖSTERGÖTLANDS MUSEUM

AVDELNINGEN FÖR ARKEOLOGI OCH BYGGNADSVÅRD



# Link-Link

mellan Lilla Askavägen och Smedstadbäcken

## Innehåll

Sammanfattning .....	2
Inledning .....	4
Fornlämningsmiljö .....	4
Syfte .....	6
Metod och dokumentation .....	7
Resultat och tolkning .....	7
Delområde 1 .....	8
Delområde 2 .....	9
Fynd .....	14
Makrofossilanalys .....	14
Dateringar .....	15
Åtgärdsförslag .....	16
Referenser .....	16
Tekniska uppgifter .....	17
Appendix 1. Keramisk analys - Ole Stilborg .....	18
Appendix 2. Botanisk analys - Mats Regnell .....	21
Bilaga 1. Ritningar .....	22
Bilaga 2. Fyndlista .....	23
Bilaga 3. Anläggningsbeskrivningar .....	24

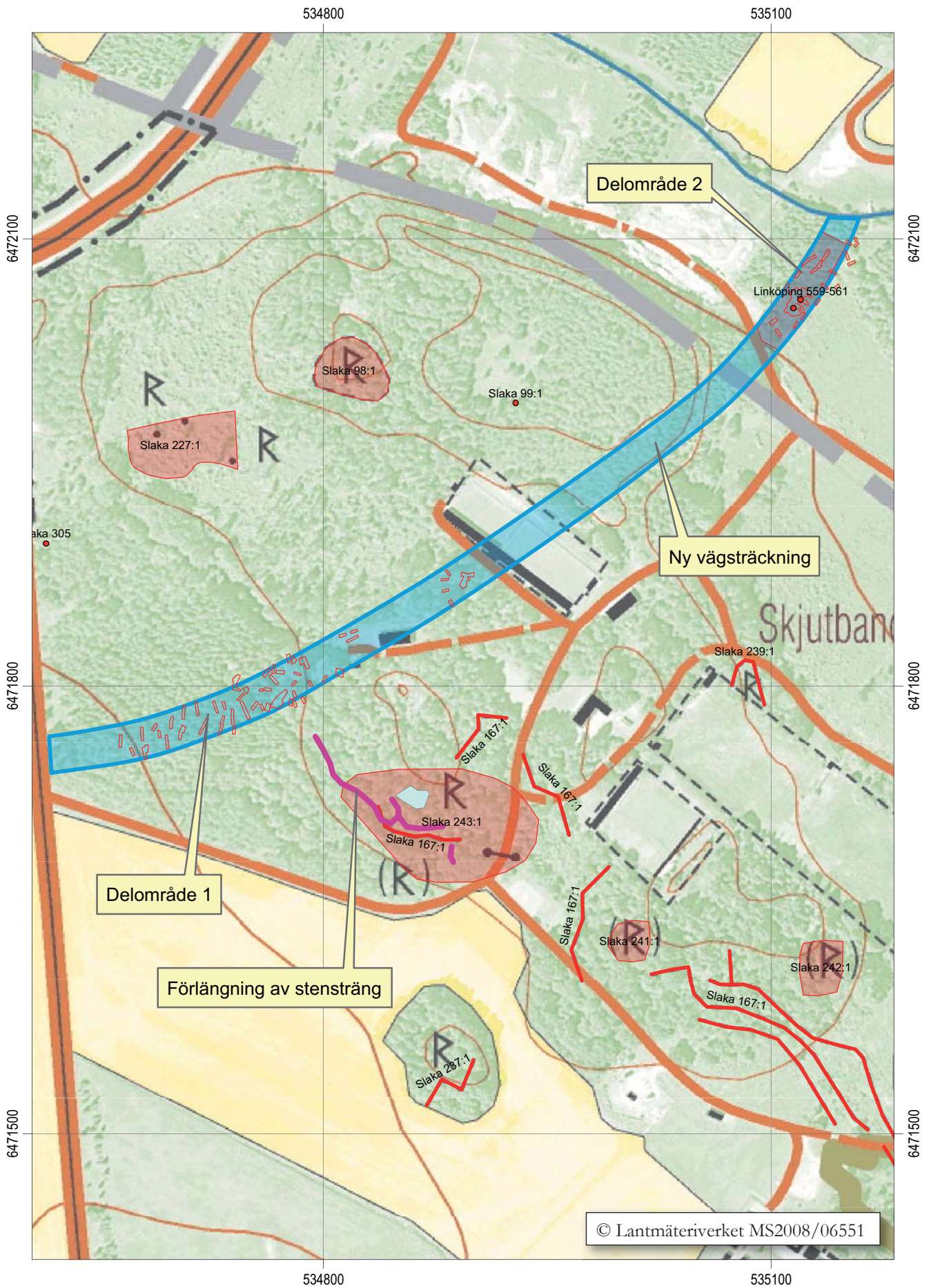
## Sammanfattning

Östergötlands museum utförde våren 2012 en arkeologisk förundersökning inför detaljplanläggning inom Djurgårdsområdet. Detaljplanläggningen omfattade anläggandet av ett kollektivtrafikstråk (Link-Link) söder om Lambohovsleden, utmed en sträcka mellan Lilla Askavägen och Smedstadbäcken.

Inom delområde 1, mellan Lilla Askavägen och skyttebanan, framkom inga fornlämningar som kräver ytterligare arkeologiska åtgärder. Inom delområde 2, mellan infarten till Soljord och Smedstadbäcken, påträffades fast fornlämning i form av två stenpackningar som tolkas som stensättningar samt härdar, stolphål och kultur-/odlingslager. Fynden utgjordes av keramik, bränd lera och teknisk keramik funna i de olika lagren. Två dateringar var samstämmiga och visar att lämningarna hör till romersk järnålder.

Viktoria Björkhager  
t f avdelningschef





Figur 2. Utdrag ur digitala Fastighetskartan med den planerade vägsträckningen och sökschakterna markerade. Skala 1:3500.

## Inledning

Östergötlands museum utförde våren 2012 en arkeologisk förundersökning inför detaljplanläggning inom Djurgårdsområdet. Detaljplanläggningen omfattade anläggandet av ett kollektivtrafikstråk (Link-Link) söder om Lambohovsleden, utmed en sträcka mellan Lilla Askavägen och Smedstadbacken, efter beslut från Länsstyrelsen Östergötland. Det aktuella förundersökningsområdet omfattade en sträcka av ca 700 m med en bredd av ca 25 m, vilket gav en yta på ca 17 500 m<sup>2</sup>.

Uppdragsgivare var Linköpings kommun, Teknik och samhällsbyggnad, vilka även svarade för de arkeologiska kostnaderna. Ansvarig för förundersökningen samt utformningen av rapporten var undertecknad.

## Fornlämningssmiljö

Förundersökningsområdet ligger inom f d Övningsområdet. Idag fungerar området som ett sammanhängande strövområde med höga natur- och kulturvärden. Det var under perioden 1922 fram till mitten av 1990-talet som området uteslutande användes som militärt övningsfält för regementena A1, I4 och T1. Trots en del skador på kulturmiljön har den militära aktiviteten tillsammans med den långvariga betesdriften inneburit att betydande delar av det forna odlingslandskapet och fornlämningarna skyddats från exploatering. Därmed har områdets flertusenåriga fornlämningshistoria till stora delar bevarats tack vare att området aldrig utsatts för modern jordbruksteknologi, som djupplöjning och andra intensiva brukningsmetoder. Flera av de äldre åkerytorna inom området har enbart plöjts med djurdragen plog och vissa marker, som de hävdade slätterängarna kring exempelvis Tinnerö gård, har förmodligen inte ens varit plöjda (Björkhager 2006).

Från 1600-talet och framåt visar kartor och andra skriftliga källor att området varit uppdelat på få och stora markägare vilka under lång tid enbart nyttjat området som betesmark (Björkhager 2006). Den västra delen av vägsträckningen, från Lilla Askavägen till skjutbanan, utgör på storskifteskartan över Åsmedstad från 1768-69 den södra delen av ett större markområde som benämns Nyängen och utgjordes av medelmåttig hårdvall (D101-33-2a). Ängsmarken gränsar i söder till en mindre åkeryta vars norra del vägsträckningen tangerar. Enligt den äldre ekonomiska kartan från 1940-talet brukades marken inom vägsträckningen fortfarande som ängsmark (5F 4a). Fram till den aktuella förundersökningen var området beväxt med en trädplantering av stora granar. Markytan inom planteringen är plan, stenröjd och området

begränsas av grävda diken, vilket tyder på att området tidigare brukats som åkermark trots att det inte styrks i kartmaterialet. Den östra delen av vägsträckningen, från skjutbanan fram till Smedstadbacken är enligt storskifteskartan belägen inom Kungsdjurgårdens marker och brukades som slättervall. Enligt den äldre ekonomiska kartan brukades området som ängsmark.

Inom f d Övningsområdet finns ett stort antal välbevarade lämningar som omfattar perioden från stenålder till medeltid. Merparten av dem har sitt ursprung i bronsålder och äldre järnålder. Fornlämningarna är huvudsakligen förlagda till höjd- och krönlägen på åkerholmar och impediment samt i skogsmark. Många av områdets registrerade fornlämningar finns också i anslutning till vattendrag. Här finns omfattande spår av stensträngssystem, ett stort antal gravfält samt boplatser, oftast i anslutning till den fossila åkermarken.

Stora boplatser- och gravfältundersökningar har utförts inom Mjärdeviområdet och f d Övningsområdet i samband med exploatering för bostäder och utvidgning av universitetsområdet. Undersökningarnas resultat visar att f d Övningsområdet haft en stadig etablering från äldre järnålder och framåt. De äldre bronsålderslämningar som finns inom området speglar sannolikt mer tillfälliga bosättningar (bl a Elfstrand 2001; 2005).

På en höjdsträckning ungefär en kilometer i sydvästlig riktning har ett komplex med boplatserlämningar och gravar undersökts (RAÄ 73 och 74). Vid undersökningen framkom att en äldre boplatser överlagrades av ett gravfält som daterats till yngre järnålder (Fernholm 1983).

Söder om Eldsberget utförde Östergötlands museum 2006 en slutundersökning inför anläggandet av en gång- och cykeltunnel med tillhörande gc-väg. Undersökningen omfattade en skärvstenshöj och flera andra intilliggande anläggningar med dateringar till romersk järnålder - vendeltid. Intill dessa anläggningar påträffades ett boplatserområde med stolphäl med spridda dateringar från senneolitikum och vendel-/vikingatid (Räf 2011). Ytterligare grävningar har genomförts i närheten av det nu aktuella förundersökningsområdet. Inom Linköpings universitetsområde i norr har en vikingatida bytomt undersökts, möjligtvis föregångaren till nuvarande Valla gård (Sköld 2012). I anslutning till den vikingatida bytomten har även en mindre slutundersökning intill Smedstadbacken utförts (Räf 2009).

I samband med kommunens detaljplanearbete utförde Östergötlands museum 2011 en arkeologisk förundersökning nordost om det nu aktuella förundersökningsområdet. Vi undersökningen påträffades flera områden med omfattande boplatserlämningar i form av



härddar, stolphål, mörkfärgningar och kulturlager (RAÄ 460). Vid RAÄ 460 påträffades dessutom ett hus. Intill boplatsslämningarna påträffades även stensträngar och gravar, men inga anläggningar undersöktes i sin helhet (RAÄ 358, 362 och 483) (Lindberg i manus).

Östergötlands museum utförde 2001 en arkeologisk utredning etapp 1 inom f d Övningsområdet varvid nya fornlämningar och arkeologiska objekt framkom (Ternström & Schönbeck 2001). Delar av det omfattande utredningsområdet har sedan utretts vidare vid olika tillfällen i samband med kommunens detaljplaneläggning. Östergötlands museum utförde 2005 en utredning etapp 2 söder om Lambohovsleden. Sökschaktningarna resulterade i ett mindre antal anläggningar (RAÄ 291) som var koncentrerade till ett höjdläge i den östra delen av området (Karlsson 2005). Vid den efterföljande förundersökningen 2006 förtätades schakten för att försöka begränsa omfattningen av anläggningarna. En <sup>14</sup>C-analys av kol från ett av stolphålen gav en datering till yngre bronsålder. Anläggningstätheten var dock så låg att endast ett fåtal anläggningar framkom. Anläggningarna undersöktes och dokumenterades innan området släpptes utan vidare arkeologiska åtgärder (Björkhager 2006).

Östergötlands museum utförde våren 2012 en slutundersökning av RAÄ 304 belägen på den norra sidan om Lambohovsleden, intill den ovan beskrivna boplatsten RAÄ 291. Slutundersökningen omfattade utkanten av en boplatst som bestod av ett härdområde, stolphål och kulturlager med fynd av keramik och bränd lera daterade till yngre bronsålder. Vid en närmare studie av dateringarna från boplatserna på vardera sidan om Lambohovsleden (RAÄ 291 och 304) visade det sig att de troligtvis utgör samma boplatst som dock blivit söndergrävd i och med anläggandet av Lambohovsleden (Björkhager i manus).

På en väl markerad höjd några hundra meter söder om den tidigare beskrivna boplatsten RAÄ 291 framkom vid utredningen 2005 en härd (RAÄ 293) med en datering till äldre bronsålder (Karlsson 2005).

Under hösten 2012 har en arkeologisk förundersökning utförts av Östergötlands museum öster om Lilla Askavägen, några hundra meter norr om den aktuella undersökningen. Förundersökningen omfattade från början två kvadratiska stensättningar (RAÄ 227 och 228) men vid schaktningen framkom ett gravfält bestående av nio stensättningar varav två kvadratiska, tre runda, en oregelbunden, två rektangulära och en oval. I FMIS har fornlämningarna slagits samman till ett gravfält benämnt RAÄ 227:1. Vid förundersökningen påträffades även en stensättning med en flerskiktad

packning med inslag av skärvig och skörbränd sten (RAÄ 305) (Samuelsson i manus).

På en höjdsträckning söder om det nu aktuella förundersökningsområdet finns en boplatst och flera stensträngar (RAÄ 167 och 243). Boplatsten utgörs av flera terrasslämningar i en sydvästslutning av en stenbunden moränhöjd. Boplatsten har en utbredning på 130 x 85 m och består av minst 5 husterrasser med kulturlager och skärvsten. I rotvältor har fynd av keramik och en knacksten gjorts enligt anmälan från Gert Franzén, Franzark, till fornminnesregistret (RAÄ 243). Boplatsten har dock en osäker utbredning, vilket betyder att den kan fortsätta in i det nu aktuella förundersökningsområdet. Intill boplatsten finns även stensträngar som utgör delar av ett större stensträngssystem (RAÄ 167), som följer en sydostlig höjdsträckning och har en sammanlagd längd av ca 1 050 m.

Sammantaget innebar detta att det aktuella förundersökningsområdet kunde innehålla ytterligare fornlämningar i form av boplatstlämningar och stensträngar.

## Syfte

Syftet med förundersökningen var att fastställa om den intilliggande boplatsten och stensträngssystemet (RAÄ 167 och 243) fortsatte in i vägområdet. Resultatet av den arkeologiska förundersökningen ska dels kunna ligga till grund för Länsstyrelsens bedömning av kunskapspotentialen och kommande beslut, dels för kommunens vidare planering. Förutom Länsstyrelsen och kommunen kan resultatet även vara av intresse för den arkeologiska forskningen, hembygdsföreningar och allmänhet.

Nedan presenteras ett antal centrala frågeställningar som är kopplades till undersökningen:

- Finns det boplatstlämningar inom förundersökningsområdet?
- Kan boplatstlämningarna i så fall dateringsmässigt knytas till de redan undersökta bronsålderslämningarna (RAÄ 291 och 293) väster eller till den registrerade boplatstlämningen (RAÄ 243) sydöst om området?
- Finns det andra lämningar utmed övriga delar av sträckningen?
- Vad har de påträffade anläggningarna i så fall för karaktär, omfattning och utbredning?



## Metod och dokumentation

Den arkeologiska förundersökningen genomfördes i form av sökschaktsgrävning med grävmaskin. Ett urval av de påträffade anläggningarna undersöktes för att få en uppfattning om fornlämningens karaktär, omfattning och utbredning. Det aktuella områdets västra och östra delar utgjordes av granplanteringar, som avverkades inför undersökningen. De arkeologiska lämningarna som påträffades dokumenterades genom inmätning med RTK-GPS, handritning, beskrivning och fotografering. I utvalda anläggningar togs prover och ett urval av dessa skickades sedan för analys i form av  $^{14}\text{C}$  till Ångströmlaboratoriet i Uppsala och makrofossilprover till Mats Regnell, Stockholms universitet. Keramik och bränd lera insamlades och skickades för analys till Ole Stilborg på SKEA.

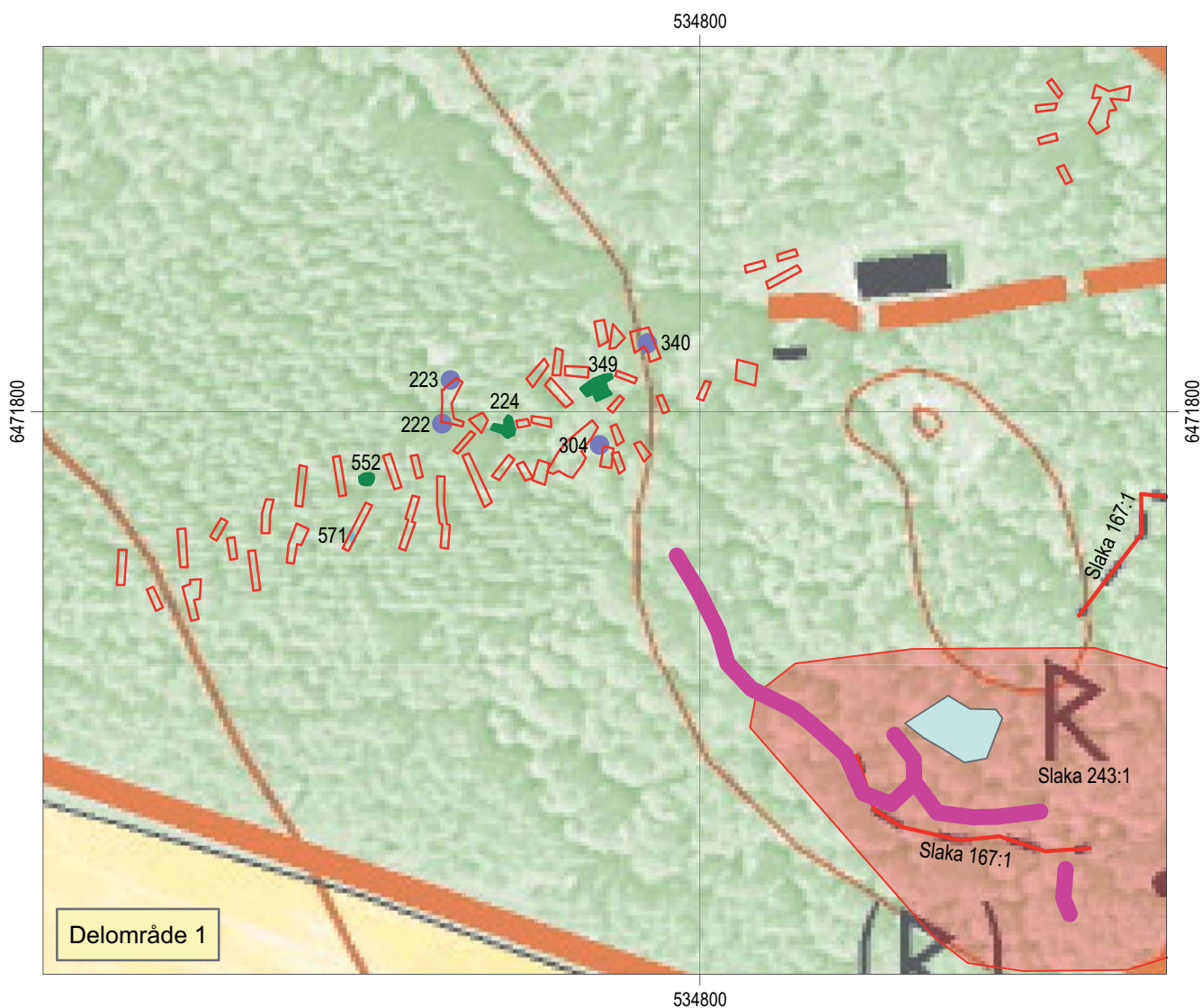
Fynden som tillvaratogs rengjordes och registrerades därefter i Intrasis och Östergötlands museums

föremålsdatabas SOFIE. Fynden registrerades under accessionsnummer ÖLMC4616 och förvaras på Östergötlands museum i klimatanpassade magasin i avvaktan på slutgiltig fyndfördelning.

Dokumentationsmaterialet i form av ritningar, beskrivningar och foton förvaras i arkivet på Östergötlands museum. Digitalt dokumentationsmaterial såsom foton och mätfiler förvaras på museets server.

## Resultat och tolkning

Vägsträckningen är uppdelad på två etapper varav den västra delen av vägsträckningen från Lilla Aska vägen i väster fram till skjutbanan i öster utgörs av delområde 1 och delen från skjutbanan fram till Smedstadbäcken utgör delområde 2.



Figur 4. Schaktplan över delområde 1 mellan Lilla Askavägen i väster och skjutbanan i öster. Skala 1:1600.

## Delområde 1

I vägsträckningen finns flera skyttevärn som vittnar om att området tidigare utgjort militärt övningsområde. I den västra delen av området, som låg i en granskog, drogs efter avverkning ett större antal schakt i slutningen ned mot Lilla Askavägen. I några av

schakten påträffades enstaka diffusa mörkfärgningar. De tolkades som naturliga svackor där vatten bildat organiska lager.

Något längre österut ligger en boplats bestående av fem husterrasser och kulturlager innehållande skärvsten och fynd. Fynden utgörs av en knacksten och två



Figur 5. Undersökningsområde 1 med öppna sökschakt. Från öster. Foto Viktoria Björkhager.



Figur 6. Undersökningsområde 1 med terrasskant, röjstenar mellan stenblocken och militära skyttevärn. Från sydväst. Foto Viktoria Björkhager. (476 rita i terrasskant, röjningssten samt skyttevärn)

bitar keramik (RAÄ 243). I anslutning till boplatsen finns även ett stensträngssystem i nordväst-sydöstlig riktning med en sammanlagd längd på ca 1 050 m (RAÄ 167).

Intill de ovan beskrivna fornlämningarna drogs ett större antal schakt med en sammanlagt längd på 323 löpmeter. Schakten drogs från vägmitt ut mot kanterna med början i väster. Schakten hade varierande längd (4 - 12 m) på grund av alla stubbar som lämnats vid avverkningen. Schaktdjupet låg på 0,20 - 0,40 m. Matjorden bestod överst av mörkbrun något sandig lera som tolkades som ett odlingslager. Under det framkom undergrunden med ljusbrun lera.

I den östra delen av området, högst upp i slutningen, finns flera större stenblock och intill dessa uppkastad odlingssten (A222, A223 och A304). Det finns även ett friliggande odlingsröse (A340). Rösena intill stenblocken låg alla på kanten av en svag terrasskant. Ovanpå terrassen finns ett större skyttevärn (A224). Intill värnet öppnades en större yta för att avgöra om terrassen kunde utgöra en husterrass, men det visade sig att terrassen snarare var ett resultat av senare tiders odling i området. Inga anläggningar påträffades. Söder om terrasskanten påträffades i ett schakt några bitar bränd lera (F208) och enstaka bitar tegel i matjorden. Ovanför terrassen drogs ett antal schakt med ett djup av ca 0,2 m. De innehöll lera och det var många gånger svårt att avgöra skillnad mellan odlingslager och undergrund vad gällde färg och material. Tre diffusa mörkfärgningar undersöktes (A281, A292 och A298) men de tolkades alla vara naturliga och utgår därmed som anläggningar.

Intill en f d militärbyggnad i den västra delen av skjutbanan drogs enstaka schakt i den västra kanten av en våtmark. Matjordslagret var i dessa schakt 0,10 - 0,15 m tjockt och utgjordes av ljusbrun lera. Inga anläggningar påträffades på denna yta. Något längre öster ut fanns tre stora stenblock och kring dessa fanns en stenpackning utmed ett 2 - 3 m brett band med blocken i centrum. Stenpackningen utgjordes av 0,15 - 0,40 m stora naturstenar. I nordöst var stenpackningen tätare och utgjordes av mindre 0,15 - 0,25 m stora mer tätt packade stenar. I väster och öster var packningen mer gles och utgjordes av ett större stenmaterial. I packningens östra del drogs ett djupschakt och det visade på en tvåskiktad packning där det undre stenlagret utgjorde en del av undergrunden. Packningen tolkades därmed som naturlig. Inga fornlämningar påträffades inom denna yta.

Stensträngssystemet RAÄ 167, söder om vägsträckningen, besiktigades i samband med schaktningsarbetet. Det framkom då att den nordligast belägna

stensträngen hade en längre sträckning än vad som var registrerat i fornminnesregistret. Strängen tillhör som nämnts ovan ett större system som löper i nordväst-sydöstlig riktning varav strängarna vid boplatsen utgör den nordligaste delen av systemet. Strängen kunde vid kartering förlängas med 66 m åt nordost och löpte på så sätt från boplatsen fram till diket som utgjorde gränsen mellan skog och åkermark och tangerade därmed exploateringsområdet. En ändringsanmälan med de reviderade uppgifterna kommer att skickas till FMIS.

Delområde 1 kräver inga ytterligare arkeologiska åtgärder innan exploatering får inledas.

## Delområde 2

Området är beläget nordöst om skyttebanan, närmare bestämt mellan infartsvägen till Soljord i sydväst och Smedstadbäcken i nordöst. Vägsträckningen löper i väst-östlig riktning i en östsluttning och i slutningen finns dels en flack plåtå beväxt med en stor ek och nedanför denna fortsätter sluttningen ned mot Smedstadbäcken. Före den arkeologiska undersökningen utgjordes området delvis av en ung granplantering och i kanten av denna, på det flacka krönet, står en mäktig ek. Inför undersökningen togs den del av planteringen som stod utmed vägsträckningens norra kant ned men eken bevarades i detta skede. Den södra delen av sträckningen ligger i ängsmark och är beväxt med sly. Idag är sluttningen ganska jämn med en svag terrassering ned mot bäcken.

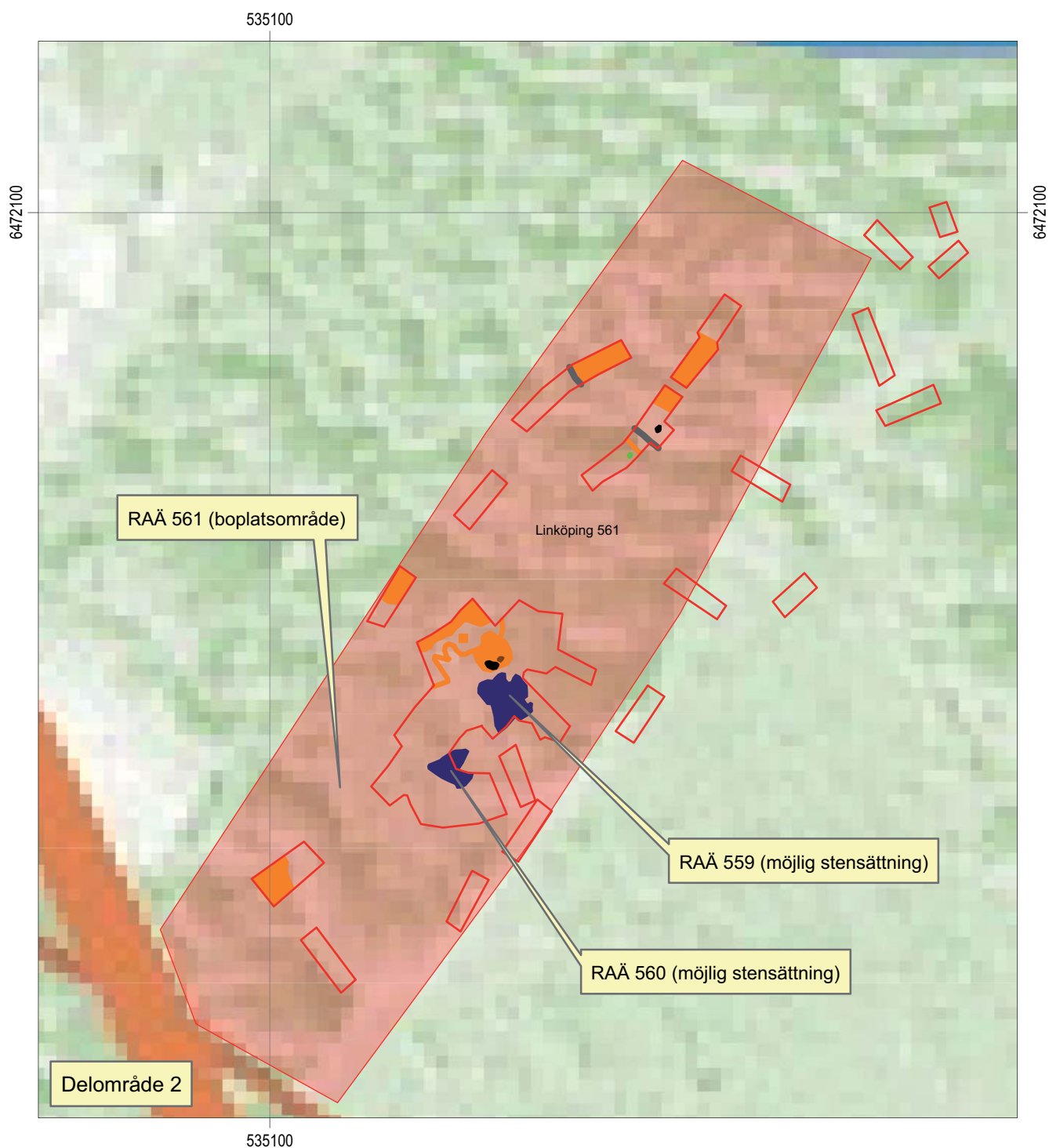
Inom delområdet drogs sammanlagt 96,5 m löpschakt och på krönet av sluttningen intill en stor ek öppnades en yta på 167 m<sup>2</sup>. Anledningen var att två större stenpackningar påträffades vid schaktningen. Anläggningarna har registrerats i FMIS som RAÄ 559 och RAÄ 560. Stenpackningarna var av olika karaktär där den ena hade ett mindre och mer vällagt stenmaterial (RAÄ 559) och den andra ett grövre material mellan några markfasta stenar (RAÄ 560). Packningen med större stenar var delvis synlig ovan mark. Anläggningarna var dock ställvis skadade av militära aktiviteter i området, vilket fynd av tomma patroner visar. Vid rensning av stenpackning RAÄ 559 påträffades keramik (F8 och F9) centralt i packningen. RAÄ 560 saknade fynd. Stenpackningarna har utifrån utseende, fyndmaterial och topografiska läge bedömts som stensättningar.

Intill stenpackningarna fanns boplatserelaterade anläggningar som registrerats i FMIS som RAÄ 561. De utgjordes av en härd (A995), en grop (A891) och kultur- och/eller odlingslager (A684, A779, A1007 och A1049). Vid undersökning av härdens och gropen

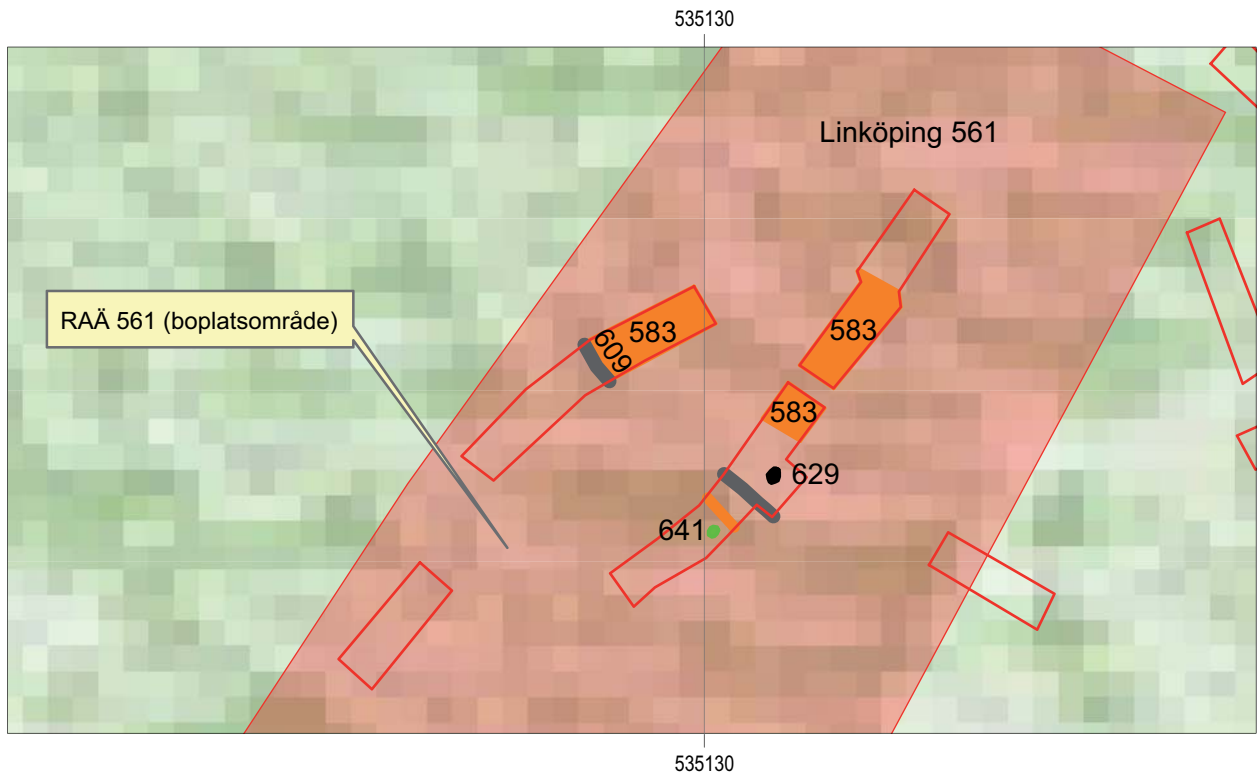
framkom att anläggningarna grävts genom lager A1049, vilket betyder att lagret är äldre. I härden och i lagren påträffades fynd såsom keramik, slagg och bränd lera.

Vid sökschaktning i sluttningen drogs först schakt i den öppna ängsytan eftersom skogsdelen ännu inte avverkats. Schakten lades längs med sluttningen, vilket senare skulle visa sig vara ett misstag. I dessa

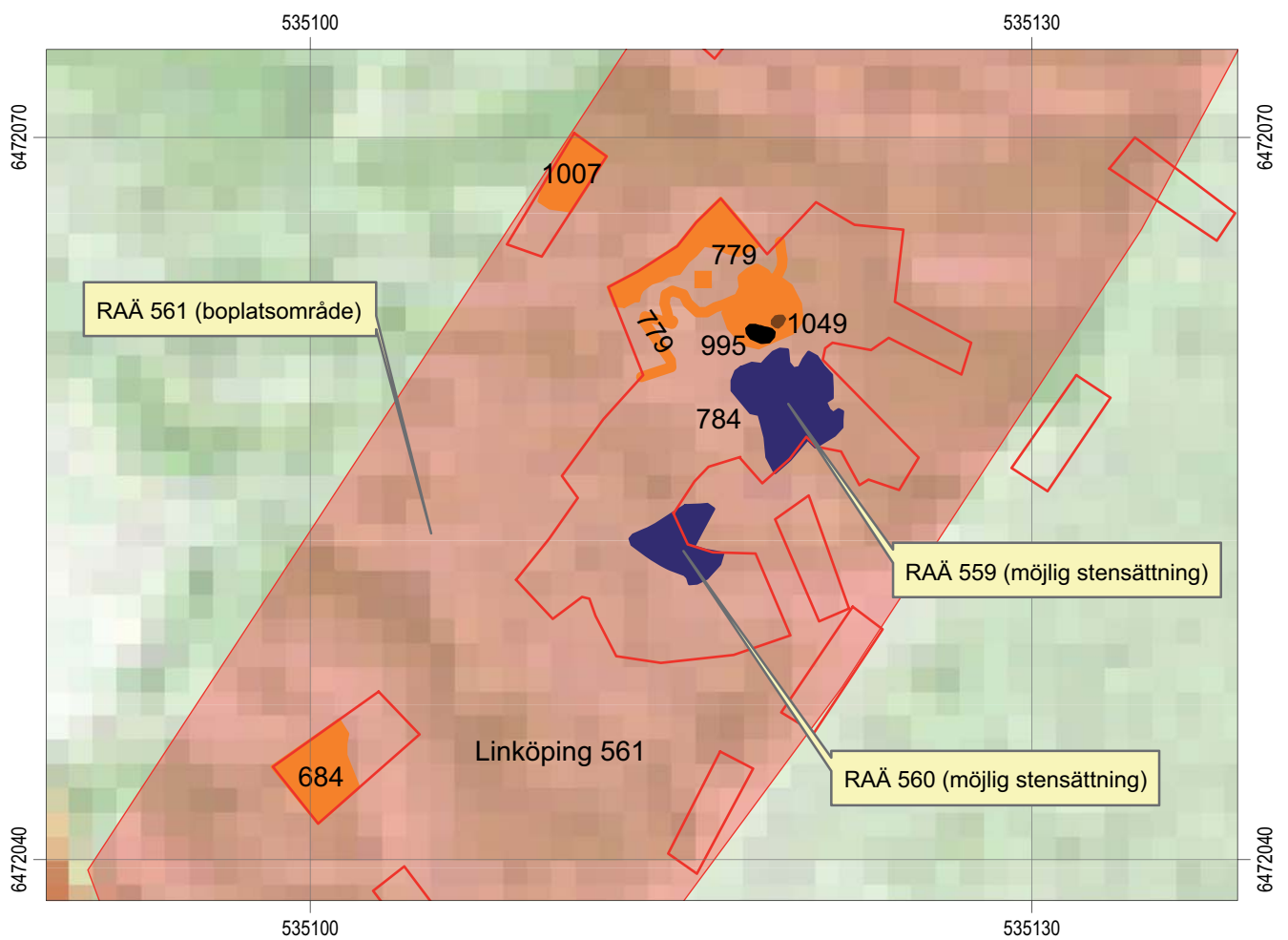
schakt var det svårt att se någon skillnad mellan det övre äldre odlingslagret och undergrunden, vilket sedan fick sin förklaring. Efter avverkningen drogs ytterligare schakt men denna gång nedifrån och upp i sluttningen, vilket medförde att områdets ursprungliga topografi fångades upp på ett helt annat sätt än med schakten längs med sluttningen. Det visade sig att den idag ganska flacka sluttningen ursprungligen varit



Figur 7a. Schaktplan över delområde 2 mellan infartsvägen till Soljord i sydväst och Smedstadbäcken i nordöst. Skala 1:500.



Figur 7b. Schaktplan över norra delen av delområde 2. Skala 1:300.



Figur 7c. Schaktplan över södra delen av delområde 2. Skala 1:300.



*Figur 8. Delområde 2 mellan infartsvägen till Soljord i väster och Smedstadbäcken i öster. Eken markerar platsen för de påträffade stenpackningarna. Från söder. Foto Viktoria Björkhager.*



*Figur 9. Stenpackningen A560. Från söder. Foto Viktoria Björkhager.*



*Figur 10. Stenpackningen A559. Från öster. Foto Viktoria Björkhager.*



*Figur 11. Profil genom härden A995 och gropen A891 som båda är grävda genom lagret A1049. Från söder. Foto Viktoria Björkhager.*

mer markant. I botten på sluttningen fanns nämligen äldre odlingslager (A583 och 667) med en sammanlagd mäktighet av upp till 0,9 m och som låg nedanför en tydlig terrasskant (T609). Ovanför terrasskanten undersöktes en härd (A629) och ett stolphål (A641). Anläggningarna var kraftigt urlakade och svåra att avgränsa i plan och profil.

Sammanfattningsvis så finns det tre fornlämningar (RAÄ 559 - 561) inom delområde 2, vilka kräver ytterligare arkeologiska åtgärder innan exploatering får ske.

## Fynd

Vid undersökningen påträffades fynd i form av keramik, bränd lera och slagg. Keramikskärvorna hade en total vikt på 71,1 gram medan den brända leran uppgick till 67,9 gram. Keramiken påträffades på krönet i stenpackningen RAÄ 559, i en härd och i de intilliggande odlings/kulturlagren. Vid analys av keramikmaterialet framkom att det omfattar rester efter fem olika kärl, varav ett mindre, tre mellanstora till stora och ett stort. Några av kärlen var tydligt använda och skulle kunna representera delar av ett hushållsavfall. Godskvaliteten pekar på en datering till järnålder. Den brända leran påträffades dels på krönet i odlings/kulturlagren, men även i de mäktiga

odlingslagren i sluttningen ned mot Smedstadbäcken. Analys av den brända leran funnen i odlingslagren i sluttningen (A583) visar att det är teknisk keramik som varit utsatt för en hög temperatur och där vissa bitar även har avtryck som kan vara efter stenar. En bit (F2) skulle kunna tolkas som ett ässjefodringsfragment. Det finns även alternativa tolkningar där närheten till en eventuell gravkontext kan innebära att fragmenten med möjliga stenavtryck skulle ha kunnat ingå i en likbålskonstruktion. Spår efter sådan finns bland annat på gravfältet vid Sturefors, RAÄ 20, Vist sn (Stilborg, appendix 1).

Ett annorlunda fynd var den runda och kraftigt svalade vita kvartsstenen som påträffades i kulturlagret intill de förmodade stensättningarna (F18). Stenen hör geologiskt sett inte hemma i sammanhanget.

## Makrofossilanalys

Vid undersökningen togs prover i härdarna, men endast ett av proverna skickades för analys till Mats Regnell vid Stockholms universitet. Provet kom från härd A995 belägen i krönläge intill den förmodade stensättningen (A784) och innehöll utöver ca 160 ml träkolsfragment från barrträd inga förkolnande växtrester (Regnell, appendix 2).



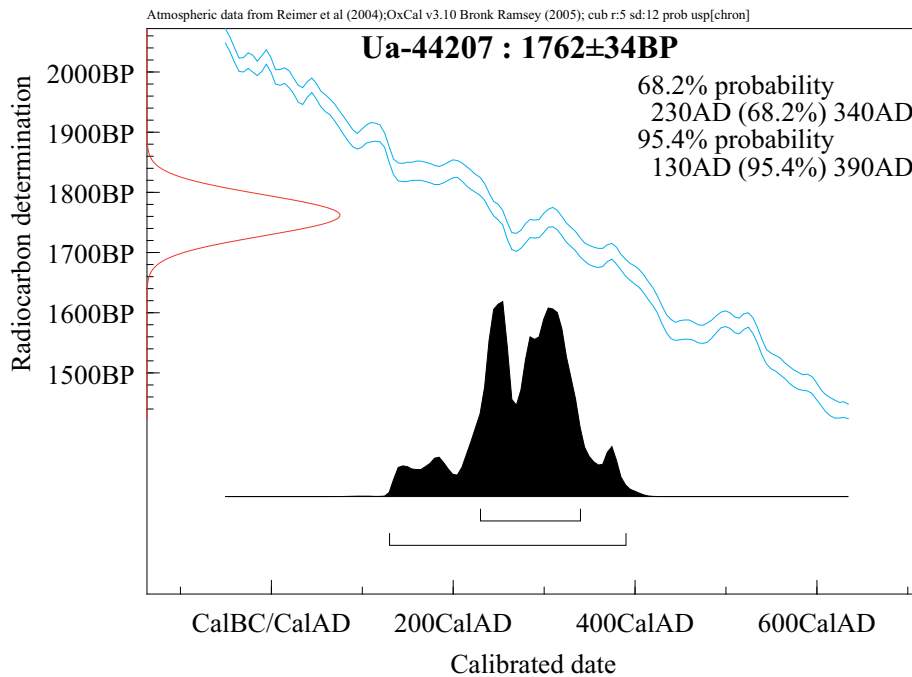
Figur 12. Sluttningen ned mot Smedstadbäcken. Från väster. Foto Viktoria Björkhager.



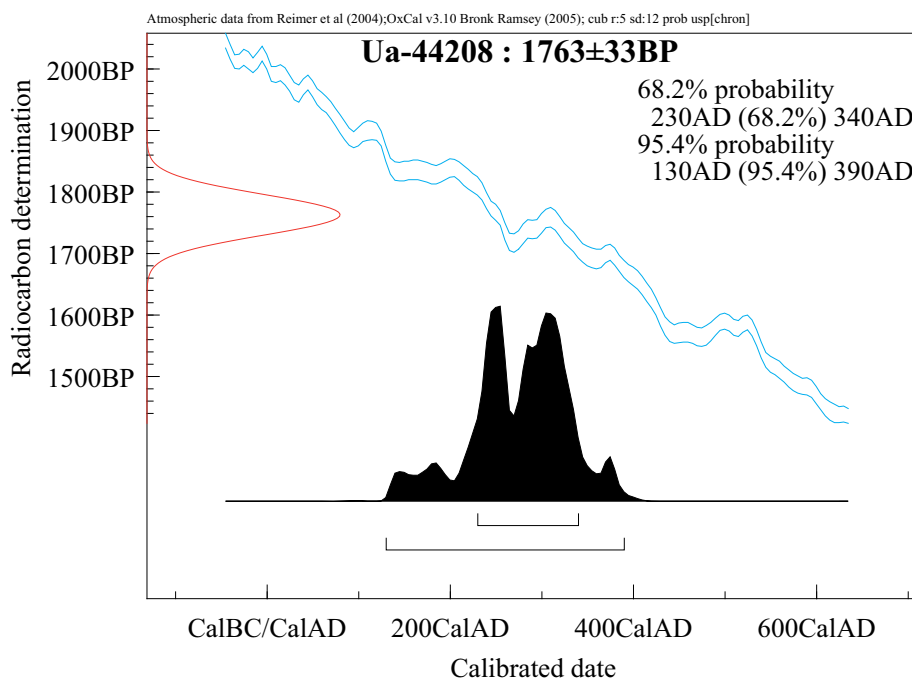
## Dateringar

Vid undersökningen togs flera kolprover i ett urval av de undersökta anläggningarna. Två kolprover valdes sedan ut och skickades för analys till Ångströmslaboratoriet i Uppsala. Proven togs från två härdar som vid undersökningen var helt olika varandra i karaktär. Den ena härden (A995) låg på krönet intill de förmodade stensättningarna under ett kulturlager. Den andra

(A629) låg i slutningen ned mot Smedstadbäcken och var svår att se eftersom den var kraftigt urlakad. Båda anläggningarna fick nästan identiska dateringar, från 130 - 390 e Kr (med 2 sigma, Ua-44207 och 44208), d v s romersk järnålder. Med 68,2% säkerhet (1 sigma) kan dateringarna ringas in ytterligare då de ligger på 230 - 340 e Kr, vilket innebär yngre romersk järnålder.



A629



A995

Figur 13. Kalibreringskurvor för  $^{14}\text{C}$ -prover analyserade på Ångströmslaboratoriet i Uppsala.

## Åtgärdsförslag

Inom delområde 1, mellan Lilla Askavägen och skyttebanan, framkom inga fornlämningar som kräver ytterligare arkeologiska åtgärder.

Inom delområde 2, mellan infarten till Soljord och Smedstadbäcken, påträffades fast fornlämning i form av två troliga stensättningar (RAÄ 559 och RAÄ 560) samt boplatsrelaterade anläggningar (RAÄ 561) som gör att ytterligare arkeologiska undersökningar är nödvändiga.

## Referenser

### Tryckta källor

- Björkhager, V. 2006. *Djurgården f d Övningsområdet*. Arkeologisk förundersökning, Slaka sn, Linköpings kommun, Östergötlands län. Östergötlands Länsmuseum, Rapport 2006:28.
- Björkhager, V. 2012. *Bronsåldersboplats utmed Lambobovsleden. Djurgården f d Övningsområdet*. Arkeologisk slutundersökning, Smedstad 1:4, Slaka sn, Linköpings kommun, Östergötlands län. Östergötlands Länsmuseum, Rapport i manus.
- Elfstrand B. 2001. *En äldre boplats nära Mjärdevi bytomt*. Riksantikvarieämbetet. Avdelningen för arkeologiska undersökningar. Rapport UV Öst 2001:18.
- Elfstrand B. 2005. Bondelivet före Linköping. Några exempel från äldre järnåldern. I: *Liunga. Kaupinga. Kulturbhistoria och arekologi i Linköpingsbygden*. Riksantikvarieämbetet, Arkeologiska undersökningar, Skrifter 60.
- Fernholm R. 1983. Slaka sn, Mjärdevi 12:1, fornlämning 73-74. I: *Arkeologi i Sverige 1979*. Riksantikvarieämbetet rapport 1983:2.
- Karlsson, E. 2005. *Tio boplatser inom övningsområdet*. Arkeologisk utredning, etapp 2, Linköpings stad och Slaka sn, Linköpings kommun, Östergötlands län. Östergötlands Länsmuseum, Rapport 2005:44.

Lindberg, R. 2012. *Arkeologisk förundersökning. LINK-LINK. RAÄ 330, 360, 362 och 460. Mellan Garnisonsområdet och universitetet*. Linköpings stad och kommun, Östergötlands län. Östergötlands museum, Avdelningen för arkeologi och byggnadsvård. Rapport 2012:4.

Lindberg, R. 2012. *Arkeologi inom Linköpings Djurgård. Djurgården, Område E*. Utredning etapp 2 och förundersökning, Smedstad 1:4, Slaka socken, Linköpings kommun, Östergötland. Östergötlands museum, Rapport 2012:14.

Räf, E. 2011. *I boplatsens utkant – skärersten, härदार och stolphål vid Eldsberget*. RAÄ233, Lambohov 2:20, Slaka sn, Linköpings kommun, Östergötlands län. Östergötlands Länsmuseum, Rapport 2011:24.

Samuelsson, F. (I manus). *Gravfält och stensättningar vid Lilla Askavägen*. Arkeologisk förundersökning, Smedstad 1:4, Slaka sn, Linköpings kommun, Östergötlands län. Östergötlands museum.

Sköld, K. 2012. *En gård från yngre järnålder i Valla*. Särskild arkeologisk undersökning. RAÄ 330, Kv Intellectet, Linköpings stad och kommun, Östergötland. Riksantikvarieämbetet, UV Rapport 2012:73.

Ternström, C & Schönbeck, M. 2001. *F d Övningsområdet*. Arkeologisk utredning, Linköpings stad och Slaka sn, Linköpings kommun, Östergötlands län. Östergötlands Länsmuseum, Rapport 7:2001.

### Övriga källor

Lantmäteristyrelsens arkiv

Slaka socken, D101-33:2 Åsmedstad nr 1-5, Storskifte 1768-69

Rikets allmänna kartverks arkiv

Slaka socken, J133-8F4h48, Ekonomiska kartan 1947.

## Tekniska uppgifter

Lokal	Smedstad 1:4
Socken/stad	Slaka/Linköping
Kommun	Linköping
Län och landskap	Östergötland
Fornlämningsnummer	ÖM 2
Fastighetskartans blad	64F 7d SO och 64F 7d SV
Koordinater	E53511842 N647205854
Koordinatsystem	SWEREF 99 TM
Typ av undersökning	Arkeologisk förundersökning
Länsstyrelsens dnr	431-1193-12
Länsstyrelsens handläggare	Magnus Djerfsten
Länsstyrelsens beslut	2012-04-03
ÖLM dnr	74/12
ÖLM projektnr	531393
Intrasisprojekt	olm2012007
Uppdragsgivare	Linköpings kommun, Teknik och samhällsbyggnad
Kostnadsansvarig	Linköpings kommun, Teknik och samhällsbyggnad
Projektledare	Viktoria Björkhager
Personal	Fredrik Samuelsson
Fältarbetstid	2012-06-13 -- 20
Totalt undersöktes	420 löpmeter och en yta på 167 m <sup>2</sup>
Fynd	ÖLMC4616:1-17
Foto	Digitala
Analys	<sup>14</sup> C-prover och makrofossil
Grafik	Viktoria Björkhager
Renritning	Lasse Norr
Grafisk form	Lasse Norr
Dokumentationsmaterialet förvaras på Östergötlands museum.	
Ur allmänt kartmaterial	© Lantmäteriverket MS2008/06551
ISSN 1403-9273	Rapport 2013:9 © Östergötlands museum

## Appendix 1. Keramisk analys - Ole Stilborg

### Kärl och teknisk keramik från Djurgården

#### Inledning

På uppdrag från antikvarie V. Bjorkhager, ÖM har SKEA registrerat och tolkat keramiskt fyndmaterial från en förundersökning på Djurgården, Smedstad 1:4, Slaka socken, Linköpings kommun.

Fyndmaterialet kommer från stenpackningar/stensättningar, odlings-/kulturlagar samt härdar och andra anläggningar som påträffades på krönet av en sluttning ner mot Smedstadbäcken.

Frågorna till materialet gäller materialets karaktär (typer av kärl; den tekniska keramikens anknytning till hantverk) och datering.

#### Materialet

Fynden omfattar total 50 enheter med en samlad vikt på 139 gram. Kärlfynden består av 20 fragment (11,8 g), fyra spjälkade skärvor (7,2 g) och sju skärvor (52,1 g). De 19 bitarna av bränd lera väger 67,9 g.

#### Kärl

Resterna av kärl har påträffats i stenpackningen/stensättningen A784, härden A995 och odlings-/kulturlagren A779, A1007 och A1049.

I **A779** påträffades 14 skärvfragment, två spjälkade skärvor och tre bukskärvor med en samlad vikt på 39 gram som härrör från ett kärl magrat med 15-20 % krossad, glimmerrik granit med en maximal kornstorlek på 2-3 mm (F200005, F200015). Skärvtjocklekarna på 9-11 mm antyder ett mellanstort kärl. Kärlet har bränts oxiderat varefter kärlväggen i samband med användningen av kärlet har sotats från insidan där det finns en förkolnad organisk beläggning. Godset och den obehandlade utsidan tyder på en järnåldersdatering. En ytterligare bukskärva från A779 (15 g; F200010) med en tjocklek på 18 mm och ett gods magrat med 20-25 % granitkross tillhör ett annat, större kärl men sannolikt med samma datering.

I stenpackningen/stensättningen **A784** framkom en 12 mm tjock bukskärva (4g) av ett gods magrat med 15-20 % krossad granit med en maximal kornstorlek på 4 mm (F200008). Utsidan är glättad och kärlet är bränt i oxiderande atmosfär. Sannolikt rör det sig om ett mellanstort till stort kärl med järnåldersdatering. Den spjälkade skärvan F200009 (1,8 g) från samma anläggning tillhör ett annat kärl av ett finare magrat gods.

I härden **A995** hittades ett skärvfragment och en spjälkad buk-bottenskärva (F200013; 2,7 g) från samma mindre kärl av ett gods magrat med 15-20 % krossad granit med en maximal kornstorlek på 3-4 mm. Kärlet är oxiderat bränt under relativt kort tid vilket lämnat en mörk kärna. Dateringen är förhistorisk sannolikt järnålder.

I **A1007** påträffades fyra skärvfragment och en halsskärva (5,6 g; F200014) från samma kärl. Skärvan är 12 mm tjock och gjort av ett gods magrat med 15-20 % granit med en maximal kornstorlek på 3-4 mm. Kärlets utsida är obehandlad och det har bränts i en reducerande atmosfär, vilket tillsammans med godskvaliteten pekar på en järnåldersdatering.

Ett tredje odlings-/kulturlager **A1049** innehöll ett skärvfragment och en 9 mm tjock bukskärva (2,6 g; F200011, F200012) från samma kärl. Kärlet har gjorts av ett gods magrat med 15-20 % krossat glimmerrik granit med en maximal kornstorlek på 2-3 mm. Skärvan är oxiderat bränd och kan vara från samma kärl som F20005, A779.

Kärlfynden omfattar rester av fem olika kärl – ett mindre, tre mellanstora-stora och ett stort. Gods och ytbehandling pekar på en järnåldersdatering. Kärlen är i minst två fall tydligt använda och kan mycket väl representera delar av ett hushållsavfall (jmf fyndmaterial från bl.a. Kallerstad och Ullstämman – Stilborg 2006; Stilborg 2010).

#### Teknisk keramik/bränd lera

Mer eller mera rundade, vittrade fragment av bränd lera har påträffats i odlings-/kulturlagren A583, A684 och A779. Därtill kommer ett lösfynd (F200001).

Fynden från **A583** består av åtta bitar bränd (genomoxiderad) finsandig, mellangrov lera (20,7 g; F20002, F20003). Hålrum i godset visar att det har funnits en del organiskt material i leran. Leran har bränts till en hög temperatur (antagligen 900-1000°C) vilket har fått de mera järnrika partierna i godset att sintra. Därtill kommer en något större bit (4x3x2 cm) delvis oxiderad delvis reducerad bränd av mellangrov lera men även med ett 9 mm stort sandstensfragment (20, 4 g; F20003). Två lätt konkava ytor som kan vara stenavtryck är sintrade. Slutligen finns en bit reducerad bränd, fin lera bland fynden (6,1 g; F200002)

Fynden från **A684** omfattar en bit oxiderat bränd lera av samma lerkvalitet och med hålrum efter organiskt material som den största gruppen i A583 (2,1 g; F200016). Även denna bit har utsatts för hög temperatur som fått godset att sintra. Det samma gäller en annan bit av liknande lerkvalitet men utan spår efter organiskt material (3,1 g; F200017). Det intressanta med detta fragment är att det inte är bitens utsidor men dess innandöme som är sintrad och blåsig, vilket betyder att den inte haft direkte kontakt med värmekällan. Från A684 härrör även en bit lägre bränd finsandig, mellangrov lera (4,7 g; F200004). Den oxiderande bränningen har varit kortvarig och har lämnat en mörk kärna.

I lagret **A779** framkom utöver kärlfragment även två bitar bränd (genomoxiderad) finsandig, mellangrov lera med hålrum efter utbränt organiskt material (2,7 g; F20007). Godset är därmed av samma typ som i A583 (F20002) utan att ha varit bränt till lika hög temperatur.

Lösfyndet (F200001) består av tre bitar genomoxiderat bränt, finsandig, mellangrov lera (8,1 g)

Med ett enkelt undantag (i F20002) är fragmenten av bränd lera av samma mellangrova typ och trots skillnader i förekomst av organiskt material kan samtliga fragment komma från samma konstruktion. På enstaka fragment finns möjliga stenvtryck och den brända leran kan ha fungerat som utfyllnad i en stenkonstruktion. Flera fragment har utsatts för temperaturer som fått hela eller delar av godset att sintra men detta har skett indirekt utan kontakt med värmekällan. Förglasade partier, som skulle indikera kontakt med flussande metalloxyder och därmed vara ett säkert tecken på metallhantering, förekommer inte och fynden av teknisk keramik från Djurgården kan inte utan vidare tolkas som ässjefodringsfragment även om en association med smide inte skulle vara osannolik. Som det tidigare har diskuterats i samband med ett fynd av bränd lera på övningsfältet, RAÄ 460 och 483, Linköping (Stilborg 2011) kan det därför inte uteslutas att Djurgårdsfynden tillhör en gravkontext. En pågående studie av de keramiska fynden från järnåldersgravplatsen RAÄ 20, Vist sn och av jämförelsematerial från flera andra gravplatser i Östergötland har visat att fragment av högt bränd till sintrad lera är vanligt förekommande i gravkontexter. Dessa fragment är sannolikt rester av lera som ofta tillsammans med sten har ingått i en likbålskonstruktion och som har bränts av ett eller flera likbål.

## Avslutning

Den mest sannolika tolkningen av Djurgårdsfynden är att det rör sig om hushållsavfall (kär) och hantverksavfall med anknytning till metallhantering (teknisk keramik) av järnåldersdatering. Att fynden tillhörande de två materialgrupperna med ett enkelt undantag är hittade i olika anläggningar skulle kunna betyda att de är rester efter två skilda deponeringar. Eftersom det handlar om en förundersökning ska man inte heller bortse från möjligheten att den delvis sintrade brända leran kan vara rester efter en likbålskonstruktion som det känns från flera östgötska gravplatser.

## Litteratur

- Stilborg, O. 2006b. Teknisk keramik och kär) från Kallerstad. Appendix 3 i E. Karlson och E. Räf. *Vägen till järnåldern. Rapport 2006:35*. Östergötlands Länsmuseum.
- Stilborg, O. 2010. *Keramik och bränd lera på en Ullstäm-magård*. SKEA rapport.
- Stilborg, O. 2011. *Skärvor och bränd lera från Övnings-fältet, RAÄ 460 och 483*, Linköping. SKEA rapport.

Sturefors 2012-08-21  
SKEA  
Ole Stilborg, Docent



Östergötlands museum  
att: Viktoria Björkhager  
Box 232  
581 02 Linköping

## ANALYSRAPPORT

### Botaniska analyser av jordprover från Djurgården, Slaka s:n, Östergötland.

#### Metod

De tillsända proverna volymbestämdes genom att den lufttorkade jorden hälldes i en graderad bägare och en känd volym vatten tillsattes. Provvolymer utgjorde alltså jordpartiklar minus luftvolymen mellan partiklarna. Proverna blev dispergerade under 1 timme med 5%-ig NaOH och preparerades därefter med en kombination av slammings- och flotationsteknik. Ingen särskild flotationsapparat utnyttjades. Sikt med 0,25 mm:s maskvidd användes. Det floterade materialet lufttorkades efter preparering och studerades under mikroskop i 6,7-40 gångers förstoring. Proverna innehöll måttliga mängder färska rötter samt enstaka färska frön, dagmaskkokonger och insekter. De preparerade proverna och fynd förvaras på Institutionen för Naturgeografi och Kvartergeologi, men kan med kort varsel tillsändas uppdragsgivaren om så önskas.

Analysen omfattar växtmakrofossilanalyser av två jordprover från härdar som togs i samband med arkeologiska undersökningar.

#### Cykeltunnel, ÖM1

A5039, PM5105, 1,0 liter jord. Provet innehöll utöver cirka 25 ml träkolsfragment inga förkolnade växtrester.

#### Link-Link, ÖM2

A995, PM1087, 1,1 liter jord. Provet innehöll utöver cirka 160 ml träkolsfragment inga förkolnade växtrester.

Jag bedömer att merparten av träkolet härrör från barrved. Fragmenten var kantiga och merendels stora, vilket är typiskt för träkol i *in situ*-prover från härdar och kokgropar. Träkol från t ex kulturlager tenderar att vara betydligt mer fragmenterade och rundade.

2012-11-08

Mats Regnell

08-16 48 09 — 0705-43 45 86 — [mats.regnell@geo.su.se](mailto:mats.regnell@geo.su.se)

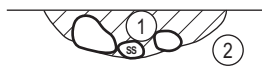
### Institutionen för naturgeografi och kvartärgeologi

Postadress:  
Stockholms universitet  
Inst. för naturgeografi  
och kvartärgeologi  
106 91 Stockholm

Besöksadress:  
Geovetenskapens hus    Telefon (Vx): 08-16 20 00  
Svante Arrhenius väg 8C    Telefax: 08-16 48 18  
Frescati  
[www.geo.su.se](http://www.geo.su.se)

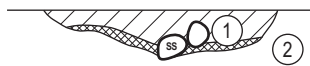
# Bilaga 1. Ritningar

A641 mot S



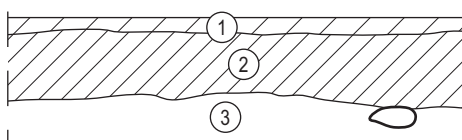
- 1 Gråbrun siltig lera. Måttligt med sot. Enstaka 0,10 m natursten, 0,05 m skärvsten och 0,05-0,10 m skörbränd sten. Enstaka kol.
- 2 Gulbrun lera.

A629 mot S



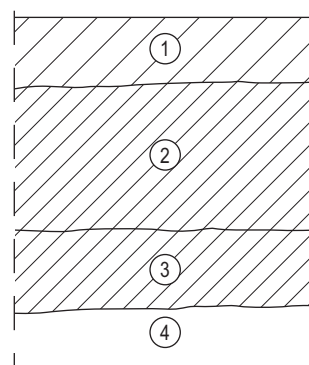
- 1 Gråbrun siltig lera. Måttligt med kol och sot, främst mot botten. Enstaka 0,05 m natur- och skärvsten.
- 2 Gulbrun lera.

Provruta i L \_\_\_ mot N



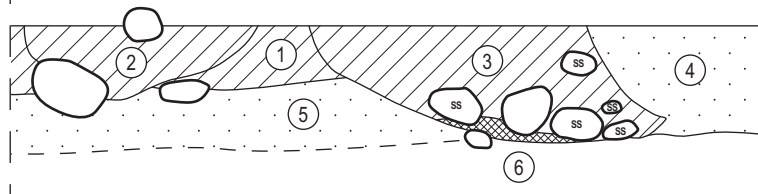
- 1 Matjord/föna. Mörkbrun sandig lera med 0,05-0,10 m natur- och skärvstenar samt kolbitar.
- 2 Mörkbrun sandig lera. Enstaka 0,05-0,10 m skörbrända stenar, kol och harts(?).
- 3 Gulbrun silt.

Profil i L583 mot Ö



- 1 Matjord. Mörkbrun något siltig lera.
- 2 Mörkbrun något siltig lera. Enstaka 0,10-0,20 m skärvstenar och fynd av bränd lera. Förekomst av kol. Odlingsslager.
- 3 Mörkbrun (något siltig) lera. Enstaka 0,10 m skärvstenar, kol och bränd lera. Odlingsslager.
- 4 Lera.

A891 A1049 mot S A995



- 1 A1049. Gråbrun sandig silt. Enstaka sot, kol, bränd lera och keramik.
- 2 A891. Brun humös sandig silt. Måttligt med 0,10-0,20 m skärvsten (troligen frostsprängd från den närliggande stenen).
- 3 A995. Gråbrun sandig silt. Rikligt med 0,05-0,20 m skärvig och skörbränd sten. Enstaka 0,10-0,20 m natursten. Måttligt med sot och kol. De största stenarna samt majoriteten av sotet och kolet kommer i botten av anl.
- 4 Störning. Flammig gulbrun sandig silt. Inslag av patronhylsor, igenfyllt skyttevärm?.
- 5 Gulbrun sandig silt.
- 6 Gul silt.



## Bilaga 2. Fyndlista

Fynd	Id	Fynd	Antal	Fragm	Material	Lä	Br	Tj	Dia	Beskrivning
C4616:1	200001	Bränd lera	3		Bränd lera	21	16	11		
C4616:2	200002	Bränd lera	8			33	20	18		
C4616:3	200003	Bränd lera	3			44	30	26		
C4616:4	200004	Bränd lera	2	Fragm	Bränd lera	21	18	15		
C4616:5	200005	Keramik	4	Fragm		41	36	11		
C4616:6	200006	Slagg	1		Järn	6,2	4,8	2		
C4616:7	200007	Bränd lera	2		Bränd lera	20	15	10		
C4616:8	200008	Keramik	1		Keramik	25	18	13		
C4616:9	200009	Keramik	1		Keramik	22	17	5		
C4616:10	200010	Bränd lera	1		Bränd lera	40	27	19		
C4616:11	200011	Bränd lera	1		Bränd lera			9	18	
C4616:12	200012	Bränd lera	1		Bränd lera			4	13	
C4616:13	200013	Keramik	2		Keramik	22	15	9		
C4616:14	200014	Keramik	5		Keramik	21	15	13		
C4616:15	200015	Keramik	14		Keramik	23	18	7		
C4616:16	200016	Bränd lera	1		Bränd lera	20	16	10		
C4616:17	200017	Bränd lera	1		Bränd lera	26	17	16		
C4616:18	200018	Sten	1		Kvarts	34	24	20		Naturligt svallad och slipad kvarts.

## Bilaga 3. Anläggningsbeskrivningar

Anl	Typ	Form i plan	Lä	Br	Dia	Dj	Form i profil	Undersökt andel	Undersökn. metod	Fyndinsaml. metod	Färg	Material	Sot	Kol
222	Odlingsröse	Oregelbunden						0						
223	Odlingsröse	Oregelbunden			2			0						
224	Skyttevärn							0						
281	Utgår	Avlång	3,2	0,9		0,2	Oregelbunden	50	Hacka		Brun/grå	Lera		
292	Utgår	Rund			0,2	0,3	Oregelbunden	50	Hacka		Grå/brun	Lera		
298	Utgår	Oval	0,8	0,6			Plan	50	Hacka		Brun/grå	Lera		
304	Odlingsröse	Oregelbunden			1,5			0						
340	Odlingsröse	Rund			1,5			0						
349	Skyttevärn							0						
552	Skyttevärn							0						
571	Dike							0						
583	Odlingslager							0			Mörk/brun	Siltig lera		Enst
629	Härd	Oval	0,6	0,5		0,13	Oregelbunden	50	Maskin	Handplock	Brun/grå	Siltig lera	Måttl	Måttl
641	Stolphål	Rund			0,48	0,13	Rundad	50	Hacka	Handplock	Grå/brun	Siltig lera	Måttl	Enst
651	Utgår							50	Hacka					
659	Utgår							50	Hacka					
667	Odlingslager							0			Brun/mörk	Siltig lera		Enst
684	Odlingslager							0			Brun	Sandig lera		Måttl
779	Odlingslager							0	Skårslev	Handplock	Brun	Sandig lera		
784	Stenpackning				5			0		Handplock				
873	Stenpackning	Oregelbunden						0						
891	Grop	Rund			0,5	0,2	Rundad	50	Skårslev		Brun	Sandig lera		
995	Härd	Oregelbunden	1,2	0,74		0,3	Rundad	50	Skårslev	Handplock	Grå/brun	Sandig silt	Måttl	Måttl
1007	Odlingslager							0	Skårslev	Handplock	Brun	Sandig lera		Måttl
1049	Odlingslager						Plan	0	Skårslev	Handplock	Grå/brun	Sandig silt		

Br. lera	Sten	Skärvsten	Skörbr. sten	Storlek sten (m)	Storlek skärvsten (m)	Storlek skörbr. sten (m)	Fyllning övrigt	Fynd	Beskrivning
	Dom			0,20-0,40					Odlingsstenen var uppkastade intill två (1,7-2,5 m) stenblock.
	Dom			0,40-0,40					
		Enst				0,05-0,10			Rotvälta?
									Ingår i A281
	Enst			0,10-0,20					I plan såg anl ut som ett stenskott stolphål. Anl har dock inget djup i profil. Utgör troligtvis en naturlig stensamling.
	Dom			0,10-0,30					
				0,10-0,70					Röset låg intill ett större träd och avbanades delvis vid sökschaktningen. Stenen låg löst packad med jord mellan stenarna. Stenarna var 0,1-0,7 m stora, men mestadels 0,2-0,3 m stora. Stenarna var delvis synliga ovan mark och låg ytligt i matjordslagret. Anläggningen anses som recent.
Rikl		Enst			0,10-0,20			Bränd lera	
	Enst	Enst		0,05	0,05				Urlakad. Framkom i schaktkanten efter schaktning.
	Enst	Enst	Enst	0,10	0,05	0,05-0,10			
		Enst			0,10-0,20				
Måttl		Enst			0,05-0,10			Bränd lera	
			Enst			0,05-0,10		Keramik, skålla	Troligtvis samma lager som A1049 och A1007.
	Dom		Måttl	0,10-0,40		0,10-0,15		Keramik	"Tolkning: stensättning. Ursprungligen har formen troligtvis varit rundad, men är idag oregelbunden delvis på grund av recenta störningar i form av militära aktiviteter och kabelschakt. Stenpackningen var utformad så att de få största stenarna (0,4 m) fanns i anläggningens centrala del och kan utgöra en mittpackning. I övrigt är stenpackningen enskiktad i norr och flerskiktad med 0,1-0,15 m stora stenar i söder. Vid de större stenarna i centrum av stenpackningen framkom vid rensning två bitar keramik."
	Dom			0,20-0,60					Stenpackningen dominerades av två större nedsjunkna stenblock (0,6 m) och intill dessa fanns 0,2-0,4 m stora stenar i en stenpackning. Packningen var störd av rötterna från en ek som stod delvis i anläggningen och som flyttat på stenarna och i söder hade en elkabel grävts genom packningen. Flera stenar hade vid de senare skadorna lagts ovanpå stenpackningen.
		Måttl			0,10-0,20				
	Enst	Rikl	Rikl	0,10-0,20	0,05-0,20	0,05-0,20	Sot och kol i botten av anläggningen	Keramik	I väster var anläggningen skadad av ett igenfyllt skyttevärn. De största stenarna, sotet och kolet fanns i botten av anläggningen.
			Måttl			0,05-0,10		Harts	
Enst								Keramik	Svåravgränsat, möjligen samma lager som A779.







Östergötlands museum utförde under våren 2012 en arkeologisk förundersökning inför detaljplaneläggning inom Djurgårdsområdet. Detaljplaneläggningen omfattade anläggandet av ett kollektivtrafikstråk (Link-Link) söder om Lambohovsleden, utmed en sträcka mellan Lilla Askavägen och Smedstadbäcken.

Fornlämning påträffades mellan infarten till Soljord och Smedstadbäcken i form av två stenpackningar som tolkas som stensättningar samt härdar, stolphål och kultur-/odlingslager. Fynden utgjordes av keramik, bränd lera och teknisk keramik funna i de olika lagren. Två dateringar var samstämmiga och visar att lämningarna hör till romersk järnålder.