

2015:202

ANTI-KVARISK MEDVERKAN

SYA KYRKA

OMLÄGGNING AV SPÅNTAK

SYA KYRKA
SYA SOCKEN
MJÖLBY KOMMUN
ÖSTERGÖTLANDS LÄN

ANITA LÖFGREN EK



Bakgrund

Basfakta om objektet

Beskrivning och historik

En kyrka uppfördes troligen på 1200-talet i Sya. Den ersattes 1774 av den nuvarande kyrkan. Delar av den medeltida kyrkans murverk kan ingå i den norra muren. Kyrkan är uppförd i gråsten och har ett rektangulärt långhus med rakt avslutat kor i samma bredd. Sakristian ligger på norra sidan, med ingång från koret. Tornet i väster avslutas med en låg koppartäckt, klockformad huv med hög spira. Tornet och sakristian byggdes 1863. Huvudingången är genom tornet. Ytterligare en portal finns i söder. Kyrkans fasader är slätputsade och avfärgade i brutet vitt. Långhuset har en gustaviansk karaktär med sitt kraftiga och spåntäckta tak, medan tornhuv och spiran mer speglar sin tids arkitektur. Även invändigt har kyrkan en gustaviansk karaktär med bl a den kraftiga taklisten och det välvda brädtaket.



Sya kyrka från söder. Foto Östergötlands museum 2011.

Tidigare kända renoveringsarbeten

År 1933 lades långhusets östra och södra takfall om. 1976 tjärades spåntaken, okänt i vilken omfattning. Enligt uppgift gjordes en tjärning 1999. AB Lars Samuelsson Byggnadsfirma, Torpa, besiktigade spåntäckningen 2006-10-19.

År 2009 lades kyrkans södra och östra takfall om med sågat ekspån. Se antikvarisk kontrollrapport, Östergötlands länsmuseum 2009.

Kulturhistorisk bedömning

Sya kyrka har en tydlig gustaviansk karaktär i långhusets proportioner och utförande. Arkitekturen var mycket vanlig för kyrkor under 1700-talets sista tre decennier. Bland kulturhistoriskt värdefulla delar i kyrkans exteriör märks det spåntäckta taket och porten i sydportalen. Kyrkans diagonalt spröjsade fönster pekar mer på det intresse som fanns för olika historiska ”nystilar” under andra delen av 1800-talet, i det här fallet mest en enkel form av nygotik. Tornets avslutning med den kopparklädda huven och spiran från 1863 ger kyrkan en särskild prägel.

Kyrkan är skyddad enligt Kulturmiljölagen 4 kap.

Basfakta om projektet

Fastighetsägare/beställare

Folkungabygdens pastorat, Axel Träffs gata 6, 595 41 Mjölby.

Bidrag

Kyrkoantikvarisk ersättning.

Tillstånd från länsstyrelsen

Tillstånd enligt Kulturmiljölagen i beslut daterat 2014-04-09, dnr 433-3624-14.

Östergötlands museums yttrande

-

Tidsperiod

September-oktober 2014.



Skador i taktron. Foto Hälsinge Takspån.

Problembild / skadebild

Vatten läckte in i kyrkorummet genom det norra takfallet.

Målsättning med projektet

Omläggning med takspån av god kvalitet och därigenom förhindra vidare läckage genom yttertaket.

Arbetsbeskrivning

-



Bortrivet takspån av sågad ek.



Det nya ekspån.

Resultat

Genomförda arbeten

Långhusets norra takfall och sakristians tak har täckts med sågat ekspån och skadade delar av taktrons har ersatts med nytt virke. På långhuset lades en ny taknock med inskottsplåtar av syrafast plåt. I ansökan till Länsstyrelsen angavs även åtgärder på kyrksalens bräcktak och kyrkvinden. Dessa arbeten är inte akuta och görs senare.

När det gäller material hänvisas till bifogade sammanställning från Hälsinge Takspån.



T v: lagning av taktrons med nytt furuvirke. T h: trasig taknock, som byttes ut. Foto Hälsinge Takspån.

Uppföljning

Eventuella avvikelser från Länsstyrelsens beslut

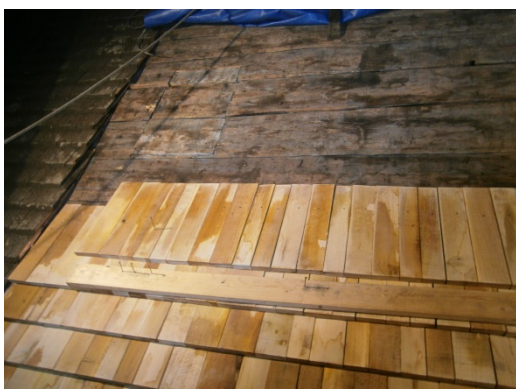
Omläggningen utökades till att även omfatta sakristians tak. Däremot gjordes inga invändiga åtgärder på kyrkorummets tak.

Byggnadshistoriska iakttagelser eller erfarenheter gjorda under arbetet

-



Avrivning av det äldre spånet pågår. Foto Hälsinge Takspån.



T v: läggning av nytt spån på befintlig taktron. T h: putsläggning vid anslutningen till tornet. Foto Hälsinge Takspån.

Godkännande/slutbesiktning

Taktäckningen har genomförts i enlighet med Länsstyrelsens tillstånd och Östergötlands museum kan godkänna utfört arbete ur kulturhistorisk synpunkt.



Vid nordöstra hörnet övergick den nya spånlägningen i spånet från 2009 års arbete. Av bilden framgår även att de två nedersta raderna är lagda med spetsuddigt spån.

Medverkande i projektet

Entreprenörer

Arbetet har utförts av Hälsinge Takspån AB, Bofara Kilafors.

Antikvarisk medverkan

Östergötlands museum genom antikvarie Anita Löfgren Ek.

Övrigt

Antikvariska kontroller / besiktningar

2014-09-17 och 2014-10-29.

Fotodokumentation

Digital fotodokumentation förvaras på Östergötlands museum. Foto där inget annat anges: Anita Löfgren Ek, Östergötlands museum. 2014.



Spånläggning pågår. Foto Hälsinge Takspån.

Källor

Löfgren Ek, Anita. Antikvarisk kontrollrapport. Sya kyrka, Mjölby kommun, Östergötlands län. Östergötlands länsmuseum 2009.

Östergötlands länsmuseum. Kulturhistorisk inventering av kyrkobyggnader och kyrkomiljöer i Linköpings stift 2005. Sya kyrka.

Övrigt

Bilaga: Sammanställning av takarbeten vid Sya kyrka. Hälsinge Takspån AB.

Tekniska uppgifter

Lokal	Sya kyrka
Socken/stad	Sya
Kommun	Mjölby
Län och landskap	Östergötland
Ekonomiska kartans blad	085 33 (8F 3d Sya)
Typ av uppdrag	Antikvarisk medverkan
Öm dnr	162/14
Öm projektnr	510810
Lst dnr	433-3624-14
Uppdragsgivare	Folkungabygdens pastorat
Bidrag	Kyrkoantikvarisk ersättning
Byggnadsantikvarie	Anita Löfgren Ek
Foto	Östergötlands museum
Fältarbets tid	september-oktober 2014

Ev dokumentationsmaterial förvaras på Östergötlands museum.

HÄLSINGE TAKSPÅN

TRYGGHET & TRADITION

SMÖLLEBOGÅRDENS MUSEUM

10-17

Sammanställning av takarbeten vid Sya kyrka.

Vi som utförde arbetet var: Magnus Fernlund
Jens Fröderberg
Petter Klaesson

Arbetet vid Sya kyrka påbörjades 2014-09-08 och var klart för slutbesiktning 2014- 10-15.

Takspån: Spånen är sågade Ekspån.
Spånen tillverkades under vinterhalvåret 2013/2014.

Spåndim:
Längd: 450 mm
Bredd: Fallande 70-130mm
Tjocklek: 25/5 mm
Framkant: Rak 90° A-spån

Spik: Rostfri syrafast SS2343 3"

Anmärkningar: Inga

Hälsinge Takspån AB, Bofara
POSTADRESS: Box 49, 823 31 Kilafors • BESÖKSADRESS: Bofara, Kilafors
TELEFON: 0278-65 00 14
E-POST: info@takspan.se • www.takspan.se

HÄLSINGE TAKSPÅN

TRYGGHET & TRADITION

ÄTA (ändringar tillkommande arbete): Spånbyte på sakristian 36 kvm. Byte av underpanel sågad av furustamblock från eget lager 24 kvm. Byte av 5,5 m nockbräda 25x195mm. Putslagning av skadat puts på torn samt byte av nockplåt på sakristian

Bilder tagna under spånbytet skickas via mail.

Vi tackar Folkungabygdens pastorat och alla inblandade för ett gott samarbete.

Kilafors 2014-10-21
HÄLSINGE TAKSPÅN AB



Björn Klæsson

Hälsinge Takspån AB, Bofara
POSTADRESS: Box 49, 823 31 Kilafors • BESÖKSADRESS: Bofara, Kilafors
TELEFON: 0278-65 00 14
E-POST: info@takspan.se • www.takspan.se

2015:201