

BERGTÄKT I LJUNGEBO

LJUNGEBO 2:2
GÄRDSERUMS SOCKEN
ÅTVIDABERGS KOMMUN
ÖSTERGÖTLANDS LÄN

KJELL SVARVAR

Bergtäkt i Ljungebo

Innehåll

Sammanfattning	2
Inledning och bakgrund.....	4
Områdesbeskrivning och tidigare arkeologiska insatser.....	4
Syfte och metod.....	4
Resultat	4
Referenser	5
Tekniska uppgifter	6

ÖSTERGÖTLANDS MUSEUM

ARKEOLOGI OCH BYGGNADSVÅRD

Box 232 • 581 02 Linköping • 013 - 23 03 00 • www.ostergotlandsmuseum.se

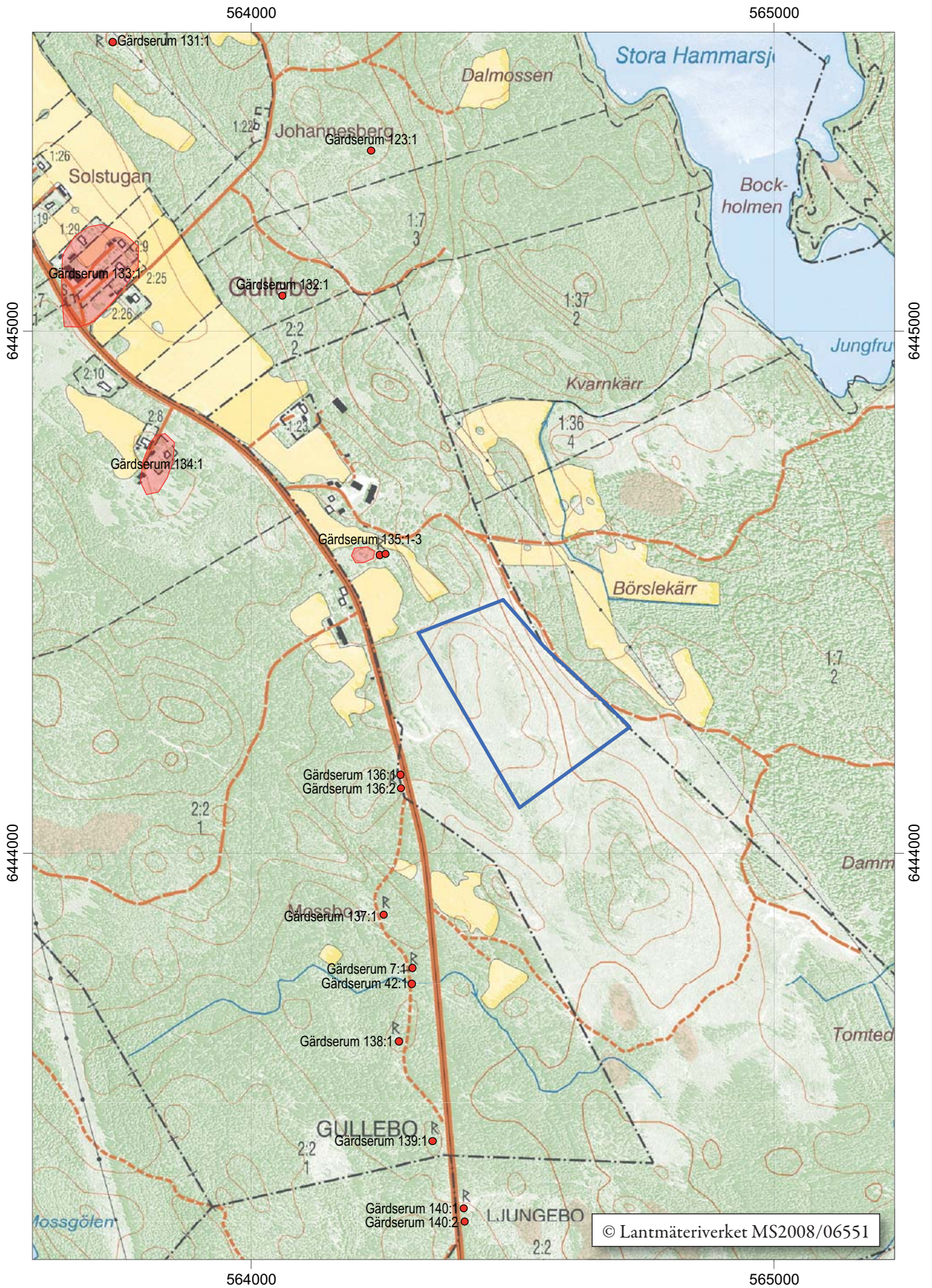
Sammanfattning

Inför planerad bergtäkt på fastigheten Ljungebo 2:2, Gärdserums socken, Åtvidabergs kommun, inom ett ca 7,6 hektar stort område sydöst om byn Gullebo och öster om väg 35, utförde Östergötlands museum en arkeologisk utredning etapp 1 utan KML-beslut. Det aktuella utredningsområdet utgjordes av en till stora delar hållbunden moränhöjd.

I samband med den arkeologiska utredningen iaktogs inga forn- och kulturlämningar eller några presumtiva lägen för fornlämning ej synlig ovan mark. Utifrån kulturmiljösynpunkt gör Östergötlands museum därför bedömningen att tänkt exploatering kan utföras som planerat.

Kjell Svarvar
antikvarie





Figur 2. Utdrag ur digitala Fastighetskartan med utredningsområdet markerat. Skala 1:10 000.

Inledning och bakgrund

Östergötlands museum utförde en arkeologisk utredning etapp 1 utan KML-beslut inom ett ca 7,6 hektar stort område inför planerad bergtäkt på fastigheten Ljungebo 2:2, sydöst om byn Gullebo i Gärdserums socken, Åtvidabergs kommun. Utredningsområdet utgjordes av en till stora delar hållbunden moränhöjd.

Den arkeologiska utredningen utfördes den 7/4 2015. Uppdragsgivare var bröderna Franzén, Åtvidaberg, som även svarade för de arkeologiska kostnaderna. Ansvarig för den arkeologiska utredningen och för rapportarbetet var Kjell Svarvar.

Områdesbeskrivning och tidigare arkeologiska insatser

Det aktuella området är beläget sydöst om byn Gullebo, öster om väg 35, i Smålands landskap och Östergötlands län. Ur naturgeografiskt hänseende utgör området en del av den södra skogsbygden och terrängen består till största del av bergig skogsbygd innehållande mängder med mindre sjöar och gölar. De uppodlade partierna är framförallt belägna i dalsänkorna och den tidigaste bebyggelseetableringen i området har till stor del sitt ursprung i vikingatid/tidig medeltid.

Kring byn Gullebos tämligen vidsträckta odlingslandskap återfinns några förhistoriska gravar i form av stensättningar och högar (RAÄ 8:1-2, 131 och 135, Gärdserums socken). Dessa är lokaliserade till några mindre moränhöjder i det småkuperade landskapet. I övrigt utgörs större delen av fornlämningarna i närområdet av gruvhål, tjärdalar, äldre torplämningar och övergivna by/gårdstomter.

I utredningsområdets närhet har två arkeologiska arbeten av något olika karaktär utförts tidigare. Inför planerad ombyggnation av väg 35, sträckan Hattorp – Åtvidaberg, genomfördes år 1995 en arkeologisk utredning etapp 1 utefter en utredningskorridor som löpte parallellt med befintlig vägsträckning. Det nu aktuella utredningsområdet är beläget direkt öster om denna tidigare utredningskorridor. Inom utredningskorridoren påträffades och registrerades en rad lämningar och utredningsobjekt i och omkring Gullebo (Nilsson 1995).

Ca 400 m nordväst om byn Gullebo, på västra sidan om väg 35, är gravgruppen RAÄ 8:1-2 belägen. Gravnummer 1 utgörs här av en delvis övertorvad rundstensättning vilken är 7 m i diameter och 0,4 m hög. Delar av gravens östra kantparti och kantkedja skadades av

en rotvälta i samband med stormen Gudrun år 2005. Skadorna åtgärdades och det skadade partiet av graven kom att arkeologiskt efterundersökas hösten 2007 av Länsstyrelsen Östergötland i samarbete med Östergötlands museum (Backman & Svarvar 2009).

Syfte och metod

Syftet med den arkeologiska utredningen var att påvisa eventuella sedan tidigare ej kända forn- och kulturlämningar inom aktuellt utredningsområde. Utöver detta skulle eventuella presumtiva lägen för fornlämningar ej synliga ovan mark lokaliseras inom utredningsområdet.

Utredningens resultat ska vid eventuell framtida exploatering kunna ligga till grund för länsstyrelsens fortsatta bedömningar i ärendet.

Utredningen innehöll tre huvudmoment:

- Kart- och arkivstudier
- Fältinventering inom hela utredningsområdet
- Sammanställning av resultaten i rapportform

Utredningen kom att inledas med en kart- och arkivgenomgång, därefter genomfördes en fältinventering inom hela utredningsområdet.

Resultat

Under fältarbetet kunde konstateras att utredningsområdet utgjordes av hållbundna moränhöjder med en blockrik, brant nordöstsluttning i områdets nordöstra del. Mellan moränhöjderna återfinns några moränbundna svackor. Området bestod vid inventeringstillfället av en större föryngringsyta.

Historiska kartstudier visar att de centrala delarna av utredningsområdet tidigare fungerat som hagmarker för Gullebos kreatur. I protokollet till laga skifteskarta över Gullebo från år 1850 (LMS, akt G30-13:3) står angivet ”kalfhagen” och ”kohagen” avseende några mindre ytor, vilka ingår i utredningsområdet.

I samband med fältarbetet iakttofs inga forn- och kulturlämningar eller några presumtiva lägen för fornlämning ej synlig ovan mark. Utifrån kulturmiljösynpunkt gör Östergötlands museum därför bedömningen att tänkt exploatering kan utföras som planerat.

Referenser

Backman, M & Svarvar, K. 2009. *Arkeologiska åtgärder efter stormen Gudrun, Östergötlands län. 10 socknar, 7 kommuner*. Arkeologisk efterundersökning. Östergötlands länsmuseum, avdelningen för arkeologi rapport 2009:58. Östergötlands museum & Länsstyrelsen Östergötland.

Fornminnesregistret för Gärdserums socken

Nilsson, P. 1995. *Väg 35, delen Hattorp – Åtvidaberg, Gärdserums och Åtvids socknar, Åtvidabergs kommun, Östergötland*. Arkeologisk utredning, etapp 1. Riksantikvarieämbetet, UV Linköping rapport 1995:53.

Historiskt kartmaterial

Lantmäteristyrelsens arkiv, akt G30-13:1, Gullebo nr 1-2, storskifte, 1793.

Lantmäteristyrelsens arkiv, akt G30-13:3, Gullebo nr 1-2, laga skifte, 1850.

Tekniska uppgifter

Plats	Ljungebo 2:2
Socken	Gårdserum
Kommun	Åtvidaberg
Län	Östergötland
Landskap	Småland
Fornlämningsnr	-
Fastighetskartans blad	64F 4g SV
Koordinater	N 6444085 - 6444485 / E 564320 - 564725
Koordinatsystem	SWEREF 99TM
Typ av undersökning	Arkeologisk utredning etapp 1
Östergötlands museums dnr	57/15
D:o projektnr	531649
Uppdragsgivare	Bröderna Franzén, Ljungebo
Projektansvarig	Kjell Svarvar
Fältarbetstid	7/4 2015
Totalt utreddes	ca 7,6 hektar
Fynd	-
Foto	-
Analyser	-
Grafik	Kjell Svarvar
Renritning	-
Grafisk form	Lasse Norr

Dokumentationsmaterialet förvaras på Östergötlands museum.

Ur allmänt kartmaterial © Lantmäteriverket MS2008/06551
ISSN 1403-9273 Rapport 2015:28 © Östergötlands museum

Inför planerad bergtäkt på fastigheten Ljungebo 2:2, Gärderums socken, Åtvidabergs kommun, inom ett ca 7,6 hektar stort område sydöst om byn Gullebo och öster om väg 35 utförde Östergötlands museum en arkeologisk utredning etapp 1 utan KML-beslut. Det aktuella utredningsområdet utgjordes av en till stora delar hållbunden moränhöjd.

I samband med den arkeologiska utredningen iaktogs inga forn- och kulturlämningar eller några presumtiva lägen för fornlämning ej synlig ovan mark. Utifrån kulturmiljösynpunkt gör Östergötlands museum därför bedömningen att tänkt exploatering kan utföras som planerat.

ISSN 1403-9273
Rapport 2015:28