

2015:223

ANTIKNVARISK MEDVERKAN

GUSUMS GRAVKAPPELL

UTVÄNDIGA ARBETEN

GUSUMS GRAVKAPPELL
RINGARUMS SOCKEN
VALDEMARSVIKS KOMMUN
ÖSTERGÖTLANDS LÄN

ANITA LÖFGREN EK



Bakgrund

Basfakta om objektet

Beskrivning och historik

Begravningsplatsen i Gusum togs i bruk år 1872. Fram till dess begravdes befolkningen på Gusums bruk på kyrkogården i Ringarum. Gusum bildar ingen egen församling utan hör till Ringarums församling. Fram till 1917 användes begravningsplatsen i Gusum och kyrkogården i Ringarum även av befolkningen i Valdemarsvik. Det var först detta år som en begravningsplats anlades även i Valdemarsvik.

Begravningsplatsen i Gusum ligger ca 700 m söder om Gusums kyrka. År 1941 uppfördes ett gravkapell som ersättning för en äldre träbyggnad. Kapellet var ritat av Kurt von Schmalensee, stadsarkitekt i Norrköping. Det byggdes till med en ny entrédel 1982, ritad av byggnadsingenjör Ture Jangvik. Han har även ritat klockstapeln som uppfördes 1973 strax söder om gravkapellet. Kapellets fasader är putsade och avfärgade i brutet vitt. De kraftiga och valmade takfallen är klädda med svarta skifferplattor. Fasaden är mycket enkel med en fönstergrupp om tre spetsbågiga fönster i söder. Interiören präglas av de polerade kalkstensgolven och det höga, brädklädda taket i ceremonisalen.



Gusums begravningsplats från nordväst. Foto Östergötlands museum 2002.



Gusums gravkapell från sydöst och nordöst. Foto Östergötlands museum 2002.



Gusums gravkapell från nordväst och ceremonisalen. Altartriptyken är målad av Märta Afzelius, som är mest känd som en mycket framstående textilkonstnärinna, men som även arbetade i andra tekniker. Foto Östergötlands museum 2002.

Tidigare kända renoveringsarbeten

-

Kulturhistorisk bedömning

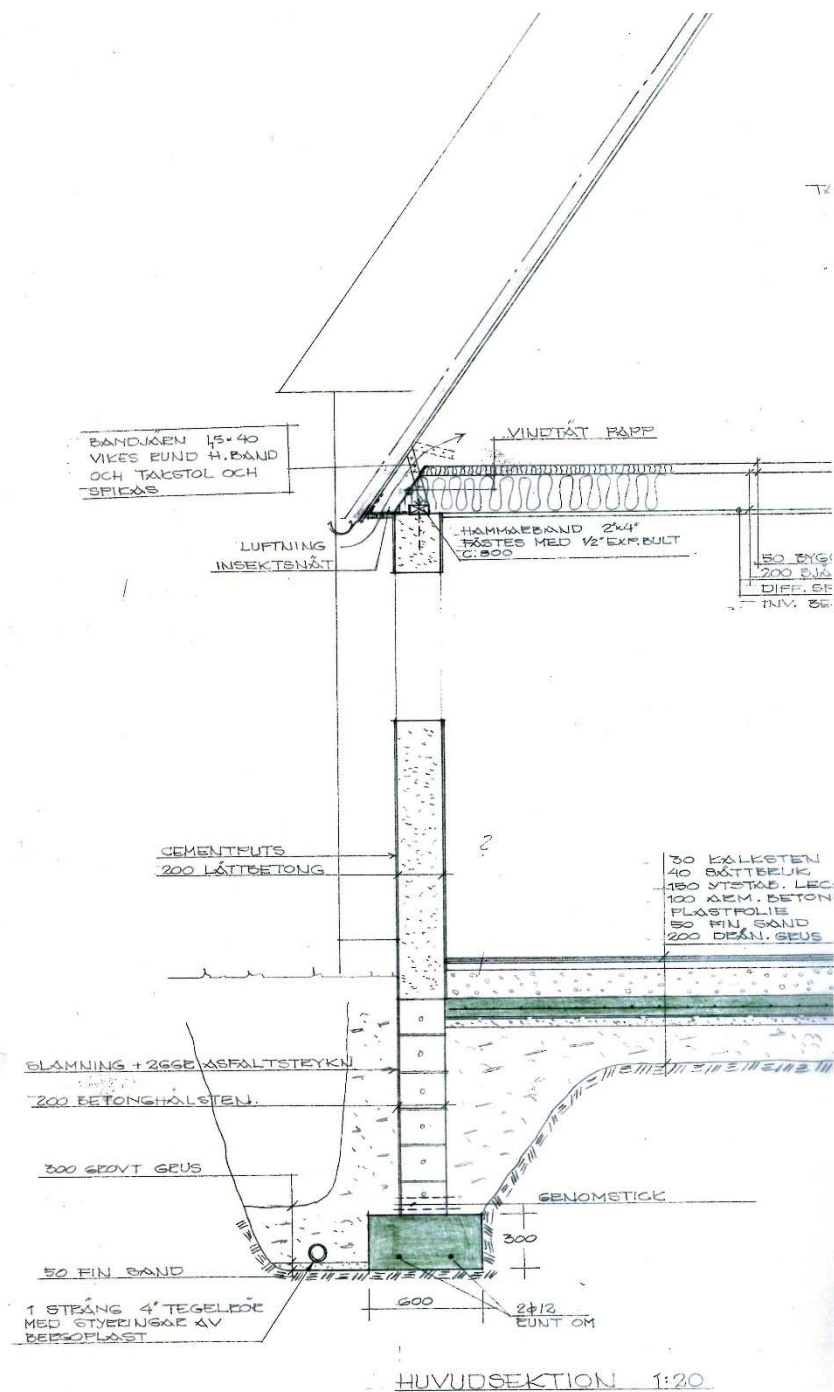
Gusums gravkapell har ett högt kulturhistoriskt värde som ett exempel på hur samtidens, i det här fallet 1940-talets, arkitektur användes i denna typ av byggnad. Till detta hör fasadmateriell, takutformning och takmaterial, ceremonidelens fönster och entrépartiets omfattning. Anknytningen till arkitekt Kurt von Schmalensee och byggnadsingenjör Ture Jangvik har ett högt regionalt intresse.

Gravkapellet är skyddat enligt 4 kap Kulturmiljölagen.

Basfakta om projektet

Fastighetsägare/beställare

Valdemarsvik Ringarums pastorat, Kyrkogatan 17, 615 31 Valdemarsvik.



Sektionsritning till tillbyggnaden av Gusums gravkapell. Ritningen visar en stomme av lättbetong och cementputsad fasad. Östergötlands museum, enskilt arkiv nr 549.

Bidrag

Kyrkoantikvarisk ersättning.

Tillstånd från länsstyrelsen

Åtgärderna bedömdes ej vara tillståndspliktiga.

Tidsperiod

Maj 2015-oktober 2015.

Problembild / skadebild

Putsskador i fasaden. Från början var inte avsikten att hela fasaden skulle avfärgas, men lagningarna blev mer omfattande än man trott och det medförde även en total avfärgning. Delar av avvattningssystemet behövde också åtgärdas.

Målsättning med projektet

Åtgärda skador.

Arbetsbeskrivning



Lagningar på norra fasaden. Foto Joakim Karlsson.

Resultat

Genomförda arbeten

Skiffertaket rengjordes. Hängrännorna och två stuprör byttes på den äldre delen. Utformning och material, koppar, följde det befintliga. Fasaderna lagades med B-bruk, som är ett KC-bruk från Finja. Sockeldelen lagades med sockelputs från Sto. Det är ett cementbaserat putsbruk. Fasaderna avfärgades sedan med Puts grundfärg och Puts täckfärg från Alcro och sockeln avfärgades med Sockelfärg från Beckers. Samtliga är akrylatbaserade färger. Fasadkulör är NCS S 0603 – Y20R och sockeln målades i NCS S 1500 – N.

Återstående arbete är trälagning och målning på det runda fönstret i kapellets östra fasad.



T v: Lagningar på östra fasaden. Foto Joakim Karlsson. T h: Lagning och målning av fönstret i östra fasaden görs 2016.

Uppföljning

Eventuella avvikelser från länsstyrelsens beslut

Arbetet bedömdes ej vara tillståndspliktigt.

Byggnadshistoriska iakttagelser eller erfarenheter gjorda under arbetet

Gravkapellet hade ingen markerad sockel. Nu fanns det ett önskemål från fastighetsansvarig att måla en sockel för att underlätta framtida underhåll. Man räknar med att skador i första hand kommer att uppkomma på sockeln och att det är lättare att få en snygg underhållsmålning av ett begränsat parti på detta sätt.

Godkännande/slutbesiktning

Arbetet kan godkännas ur antikvarisk synpunkt.

Entreprenören bedömde att det inte skulle gå att avfärga fasaderna med kalkfärg eller silikatfärg på befintligt ytskikt. Då en blästring av fasaderna inte ingick i

projektet och västra delen av byggnaden är uppförd på 1980-talet accepterades att man använde akrylatfärg. Vid en större fasadrenovering ska dock en annan färgtyp användas.



Gravkapellet från nordväst efter fasadrenovering.



Detaljbild efter fasadrenovering.

Medverkande i projektet

Entreprenörer

Fasader – Östra Ryds Mur & Plattsättning. Plåtarbete – Ringarums Plåt AB.

Antikvarisk medverkan

Östergötlands museum genom antikvarie Anita Löfgren Ek.



Gravkapellet från sydväst efter fasadrenovering.

Övrigt

Antikvariska kontroller / besiktningar

Diskussion på plats om utformning av den målade sockeln 2015-04-20 och slutbesiktning 2015-10-14.

Fotodokumentation

Digital fotodokumentation förvaras på Östergötlands museum. Foto där inget annat anges: Anita Löfgren Ek, Östergötlands museum. 2015.

Källor

Kulturhistorisk inventering av gravkapell i Linköpings stift 2010. Gusums gravkapell.

Östergötlands museum, enskilt arkiv nr 549 (Ture Jangvik).

Östergötlands museums topografiska arkiv.

Övrigt

-

Tekniska uppgifter

Lokal	Gusums gravkapell
Socken/stad	Ringarums socken
Kommun	Valdemarsviks kommun
Län och landskap	Östergötland
Ekonomiska kartans blad	086 18 (8G 1i Fastebo)
Typ av uppdrag	Antikvarisk medverkan
Öm dnr	356/15
Öm projektnr	510883
Lst dnr	-
Uppdragsgivare	Valdemarsvik Ringarums pastorat
Bidrag	Kyrkoantikvarisk ersättning
Byggnadsantikvarie	Anita Löfgren Ek
Foto	Östergötlands museum
Fältarbetstid	Maj 2015-oktober 2015

Dokumentationsmaterial förvaras på Östergötlands museum.

2015:223

 **ÖSTERGÖTLANDS MUSEUM**