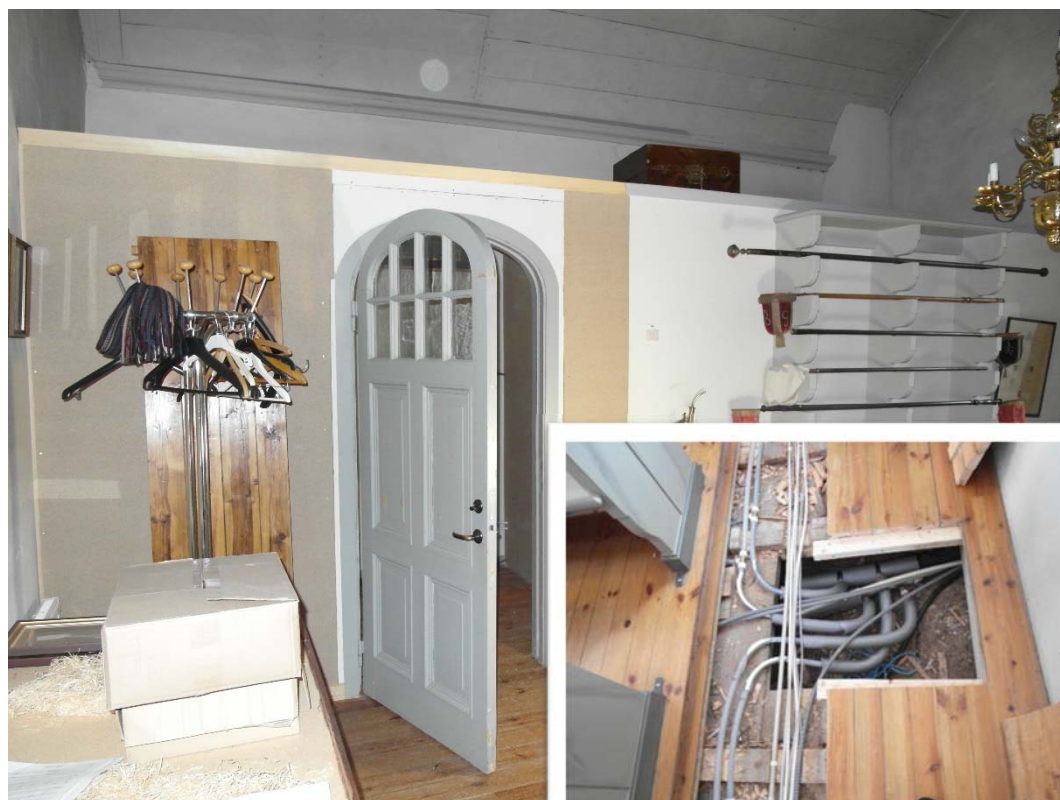


# VÄSTRA ENEBY KYRKA

## PENTRY OCH BERGVÄRME

VÄSTRA ENEBY KYRKA  
VÄSTRA ENEBY SOCKEN  
KINDA KOMMUN  
ÖSTERGÖTLANDS LÄN

ANITA LÖFGREN EK





# Bakgrund

---

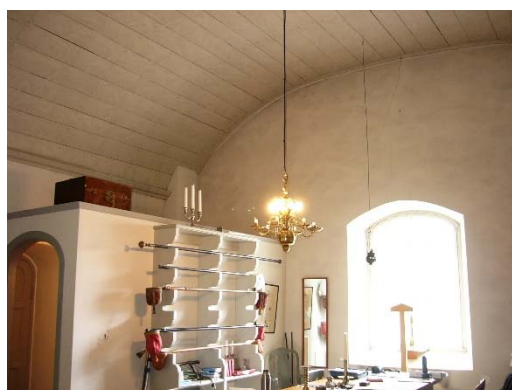
## *Basfakta om objektet*

### **Beskrivning och historik**

Den äldsta kända kyrkan på platsen uppfördes sannolikt på 1200-talet. Den medeltida kyrkan revs i samband med att en ny kyrka uppfördes 1778-1780. Byggmästaren Johan Fredrik Fehmer stod för såväl ritningar som uppförandet av den nya kyrkan. Den är uppförd av sten med ett rektangulärt långhus med tresidigt avslutat korparti, torn i väster och sakristia på nordsidan. Fasaderna är enkla, slätputsade och avfärgade i vitt och det valmade taket, som nu är belagt med gråmålad galvaniserad plåt, var ursprungligen spåntäckt. Tornet kröns av en firsidig karnissvängd huv. Huvudingången är via tornet i väster.



*Flygfoto över Västra Eneby kyrka från 1957. Östergötlands museums topografiska arkiv.*



*Kyrkorummets östra del och sakristian. Inbyggnaden inrymmer bl a en toalett.  
Foto Östergötlands länsmuseum 2004.*

Interiören har bevarat sin gustavianska prägel med det ursprungliga trätunnvalvet som täcker långhus och kor och avslutas mot vägglivet med en illusionsmålad tandsnittslis. Även större delen av den fasta inredningen och specifika inventarier, som altaruppsats, altarring, predikstol och nummertavlor hör till nybyggnadsskedet. Predikstolen, som är placerad på norra sidan med uppgång från sakristian, är tillverkad av Jonas Berggren från Målilla i Småland. Berggren (1715-1800) var en mycket skicklig skulptör och hans produktion av predikstolar var omfattande. Han är även sannolikt upphovsmannen till altartavlan med motivet "Frälsaren vid Jacobs brunn". Han kan också ha utfört omramningen i gustaviansk stil med kvardröjande rokokoinslag. En del inventarier är bevarade från den gamla kyrkan, t ex det medeltida altarskåpet. I tornkammaren förvaras 1700-talets predikstol.

### Tidigare kända renoveringsarbeten

Vid en renovering 1912-14 lades nytt golv både i sakristian och kyrkorummet och ett nytt fönster sattes in i sakristian. Man installerade uppvärmning med lågtrycksånga i kyrkan och troligen är det då man bygger pannrummet invid sakristian. I slutet av 1940-talet byttes värmesystemet ut mot elvärme. 1978 installerades WC i sakristian och 1992 tillkom upphängning för kollektthåvar och befintliga skåp byggdes om.



*T v: Pannrummet ligger i hörnet mellan sakristian och norra långhusväggen. T h: I den lilla inbyggnaden i sakristian ryms WC och ett förrum. I den välvda öppningen skimtar dörren ut till kyrkogården. Foto Östergötlands länsmuseum 2004.*

### Kulturhistorisk bedömning

Kyrkan framstår som en synnerligen välbevarad representant för den tidiga gustavianska landsbygdskyrkan med valmade tak, släta fasader, symmetriskt placerade fönster och tornets utformning. Interiören är, trots vissa förändringar, starkt präglad av byggnadstidens ideal med sitt öppna ljusa kyrkorum med trätunnvalv och genom bevarad ursprunglig inredning såsom bl a innerdörrar, predikstol, altaruppsats och altarring. Den vid 1945 års restaurering framtagna äldre färgsättningen bidrar starkt till helhetsintrycket.

Inventarierna från den medeltida kyrkan visar på en lång historisk kontinuitet och samband med den nu rivna kyrkan.

Kyrkan är skyddad enligt Kulturmiljölagen 4 kap.

## ***Basfakta om projektet***

### **Fastighetsägare/beställare**

Kinda pastorat, Kyrkstigen 2, 590 36 Kisa.

### **Bidrag**

-

### **Tillstånd från länsstyrelsen**

Tillstånd enligt kulturminneslagen att bygga om sakristian daterat 2013-12-16 dnr 433-6398-13. Tillstånd enligt kulturmiljölagen att installera bergvärme daterat 2014-09-01 dnr 433-7092-14.

### **Tidsperiod**

Februari 2014-februari2015.

### **Problembild / skadebild**

Det fanns önskemål om att inreda ett pentry i kyrkan och ha möjlighet att servera bl a ett enklare kyrkkaffe. Ändra värmesystem till bergvärme.

### **Målsättning med projektet**

Pentry och tekniska installationer ska påverka kyrkans kulturhistoriska värden i så liten utsträckning som möjligt.

### **Arbetsbeskrivning**

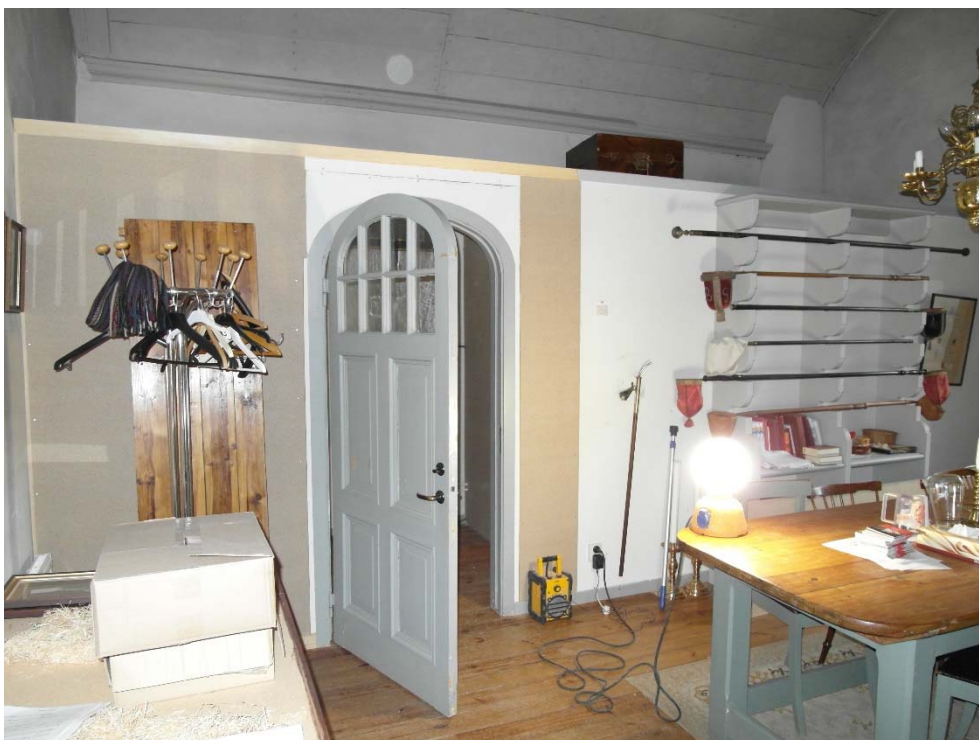
Pentry: En enkel ritning visade först en extra vägg med skjutdörrar. Den ersattes sedan med en ritning med dörr i stället för skjutdörrar. (Datering av ritningen är svår läsbar.) Se bilaga.

Bergvärme: Till ansökan hörde en planritning på kyrkan där placering av radiatorerna var inritad samt produktblad för väggradiator och bänkradiator. Se bilaga.

# Resultat

---

## *Genomförda arbeten*



*Den nya väggen har satts upp och dörren monterats. Väggen avslutas upptill av samma typ av taklist, som på den tidigare inbyggnaden.*



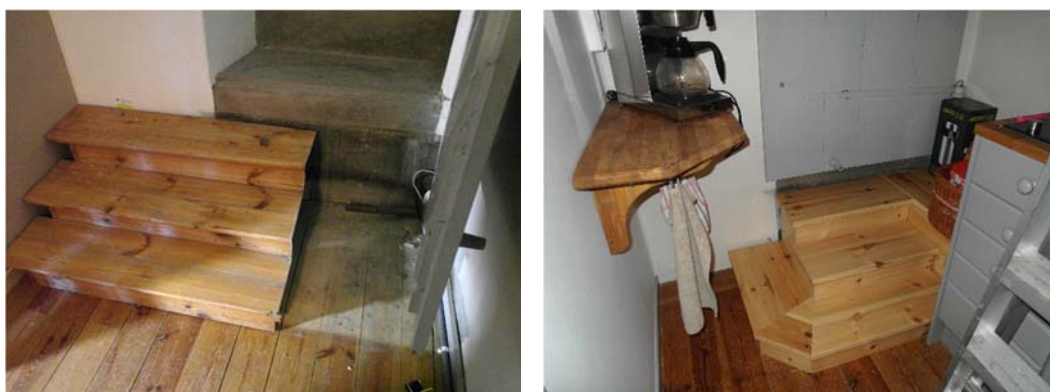
*T v: Sakristians sydvästra hörn. Dörren, som här leder ut till förrum och WC har nu flyttats till den nya väggen. Foto Östergötlands museum 2004. T h: Där dörren tidigare satt finns nu en ny öppning utan dörr. På bilden syns innertaket som finns över 1970-talets inbyggnad, medan man den här gången valde att inte ha något innertak.*

### Pentry:

I sakristians nordvästra del gjordes en inbyggnad på 1970-talet med WC och förrum. I förrummet finns också en utgång från sakristian. En ny vägg av skivor byggdes nu som förlängning av 1970-talets vägg och skapar ett avgränsat pentry. Det finns inget innertak över pentrydelen. Ursprungligen var det tänkt att ha en skjutsdörr från sakristian till pentryt, men man gjorde i stället en dörröppning och flyttade dit en dörr från förrummet/vindfånget. Skåpinredningen sitter på västra väggen.



*Den nya väggen är färdig och det mesta av pentryts inredning är monterat.*



*Den tidigare trappan upp till predikstolstrappan ersattes med en nytillverkad trätrappa.*

Fläktkanalen har lagts på insidan av västra väggen och kopplats till befintliga ventilationsrör från WC. Väster om sakristians fönster finns en lucka ner till ett utrymme under golvet (vinkällare?) där det gick att dra vattenrör. En lös trappa stod nedanför dörren till predikstolstrappan. Den passade inte med den nya inredningen, när det gällde måtten, och ersattes med en nytillverkad trappa.

#### Bergvärme:

Fyra borrhål har tagits upp och ligger tillsammans med en samlingsbrunn norr om kyrkogården och placeringen diskuterades på plats. Ledningarna in i kyrkan har sedan lagts över redan nerlagd fiberkabel. Pump m m står i pannrummet i anslutning till sakristian.



*T v: Fyra borrhål placerades på en öppen markyta norr om kyrkogården. T h: Samlingsbrunnen för de fyra ledningarna.*



*Pannrummet.*



*Installationer i pannrummet.*

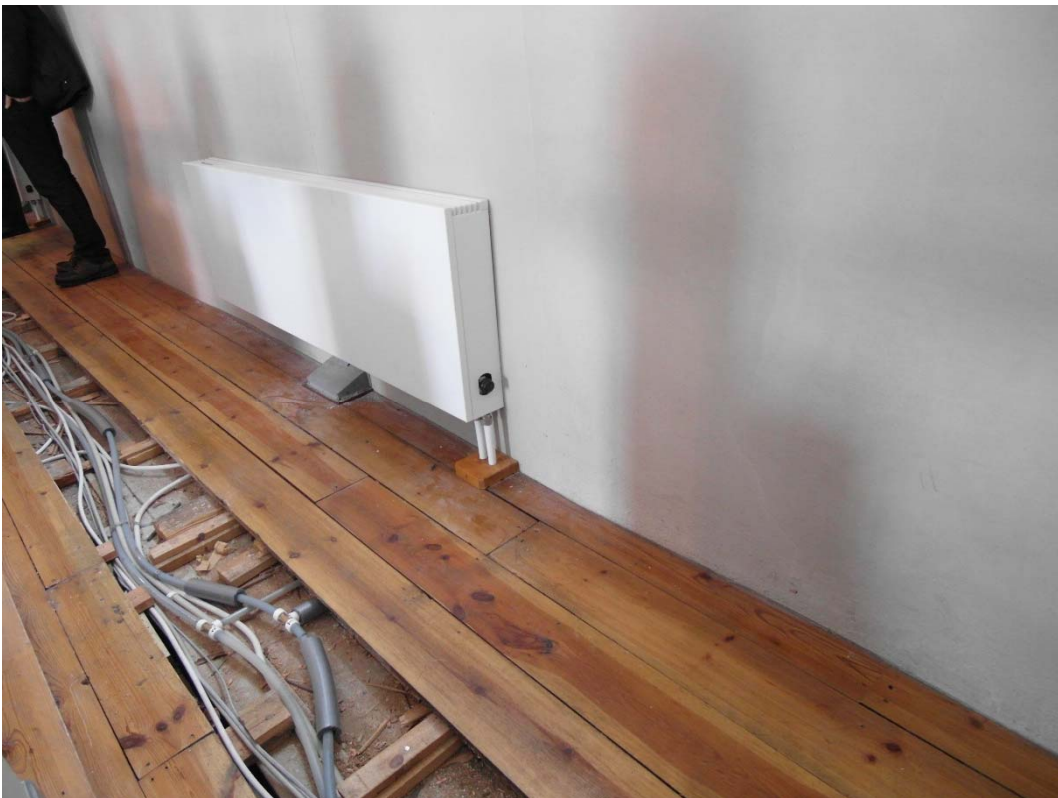
Vattenburna väggradiatorer och bänkradiatorer av märket Epecon har monterats. På väggradiatorerna finns elementfläktar som går på när kyrkan ska värmas upp. I sakristian sitter en "vanlig" radiator. Ledningar i sakristian är lagda i en ny list på nya väggen. Rördragningar är elförzinkade och går att måla in i väggfärg. Bänkvärmarna i kvarteren öster om mittgången har bytts ut mot bänkvärmare med vattenburen värme. I övrigt sitter de gamla bänkvärmarna kvar. Håltagning har gjorts i bänkarna för rördragning mellan bänkradiatorerna.

Alla ledningar går att inspektera i händelse av läckage. Värmen ansluts till ROWS klimatstyrningssystem.





*Äldre vägg radiatorer.*



*Ny vägg radiator.*



*T v: I de båda främre bänkkvarteren sitter nya vattenburna bänkvärmare.  
T h: Rördragning i sakristian. Rören går att måla in i väggfärgen.*

## ***Uppföljning***

### **Eventuella avvikelser från länsstyrelsens beslut**

-

### **Byggnadshistoriska iakttagelser eller erfarenheter gjorda under arbetet**

-

### **Godkännande/slutbesiktning**

Arbetet godkänns ur antikvarisk synpunkt. Målningen som hänger över skåpinredningen i pentryt ska flyttas till annan plats i sakristian.

Teknisk besiktning av bergvärmern utfördes av Conny Ericsson, LINTEK Installationskonsult AB.

## ***Medverkande i projektet***

### **Entreprenörer**

Pentry: Jens-Åke Bygg AB, Kisa.

Bergvärme: Ternstedt Invent AB, Rimforsa.

### **Antikvarisk medverkan**

Östergötlands museum genom antikvarie Anita Löfgren Ek.

## Övrigt

---

### ***Antikvariska kontroller / besiktningar***

2014-02-25, 2014-03-20, 2014-08-28, 2014-10-21 och 2015-02-02.

### ***Fotodokumentation***

Digital fotodokumentation förvaras på Östergötlands museum. Foto där inget annat anges: Anita Löfgren Ek, Östergötlands museum. 2014 och 2015.

### ***Källor***

Östergötlands länsmuseum. Kulturhistorisk inventering av kyrkobyggnader och Kyrkomiljöer i Linköpings stift 2004. Västra Eneby kyrka.

Östergötlands museums topografiska arkiv.

### ***Övrigt***

Bilaga:

Plan över sakristian med förslag till pentry.

Planritning med placering av radiatorerna.

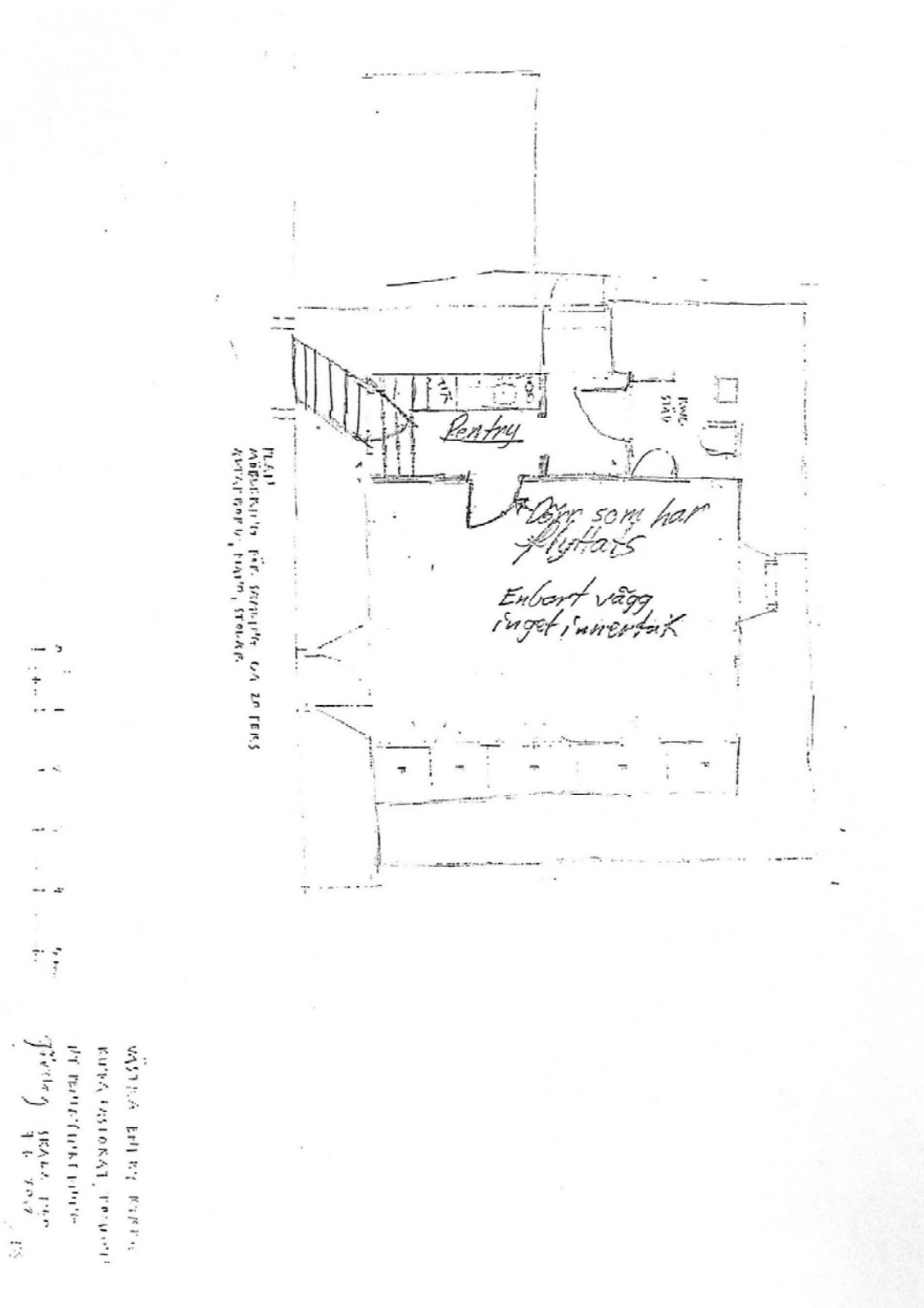
Till ärendet hör besiktningshandlingar från 2015-02-26 respektive 2015-03-23, LINTEK Installationskonsult AB, Linköping.

## Tekniska uppgifter

---

Lokal	Västra Eneby kyrka
Socken/stad	Västra Eneby socken
Kommun	Kinda kommun
Län och landskap	Östergötland
Ekonomiska kartans blad	075 68 (7F 6i Västra Eneby)
Typ av uppdrag	Antikvarisk medverkan
Öm dnr	482/13 (pentry), 359/14 (bergvärme)
Öm projektnr	510756, 510803
Lst dnr	433-6398-13, 433-7092-14
Uppdragsgivare	Kinda pastorat
Bidrag	-
Byggnadsantikvarie	Anita Löfgren Ek
Foto	Östergötlands museum
Fältarbetstid	Februari 2014-februari 2015

Dokumentationsmaterial förvaras på Östergötlands museum.



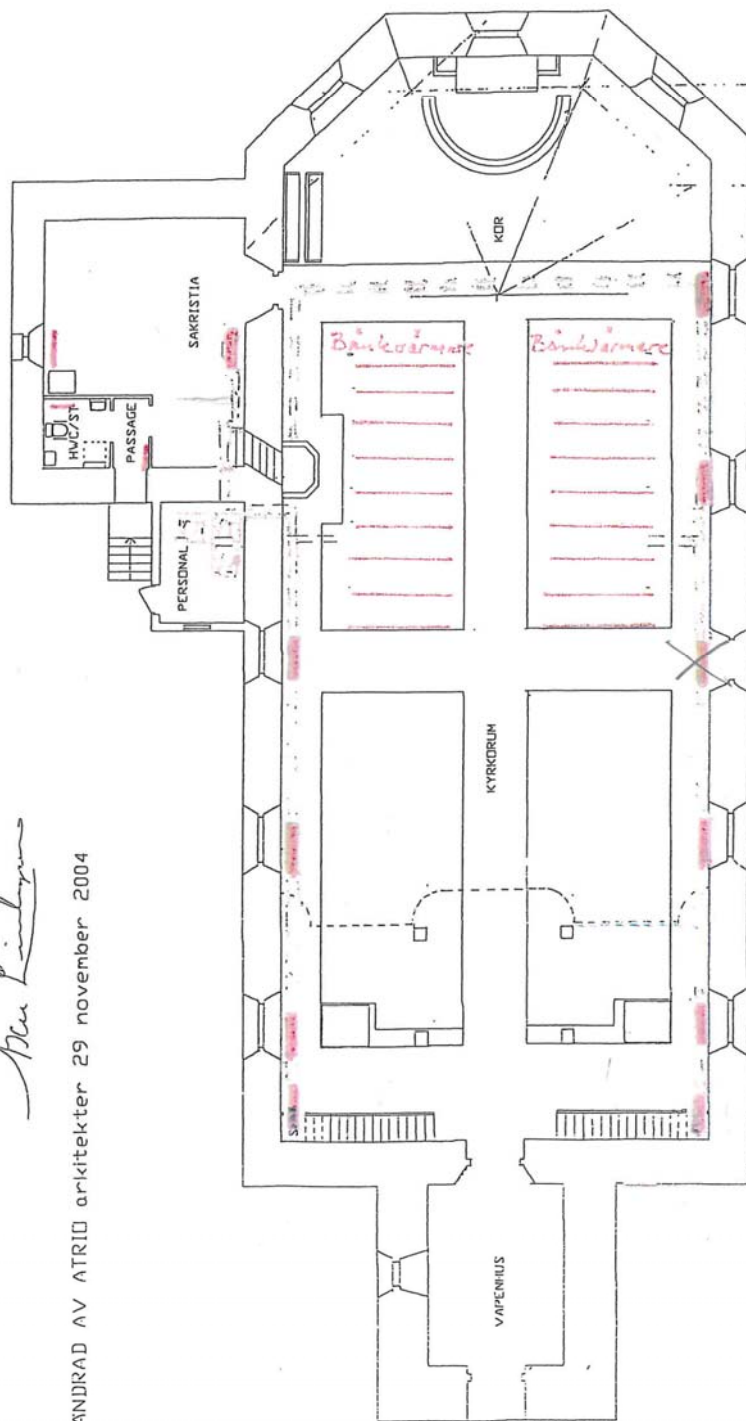
Plan över sakristian med förslag till pentry. Norr är till höger. Pentryt ligger i sakristians västra del och inrymmer uppgången till predikstolen.

• UPPMÄTNINGSRITNING • A.F. •  
• VÄSTRA • ENEBY • KYRKA •

1 traktör. 22 okt. 1999

Åke Lindgren

ÄNDRAD AV ATRIO arkitekter 29 november 2004



Planritning med placering av radiatorerna. Radiatorn i sydvästra hörnet utslöts och radiatorn i nordvästra hörnet flyttades till väggens mitt. En radiator sattes öster om predikstolen och radiatorer monterades under korfönstren. På ritningen hade man även av misstag markerat en radiator framför södra ingången.



2015:228