

# HORNS KYRKA, TILLBYGGNAD

HORNS SOCKEN  
KINDA KOMMUN  
ÖSTERGÖTLANDS LÄN

ANITA LÖFGREN EK





# Horns kyrka, tillbyggnad

## Innehåll

Bakgrund	4
Basfakta om objektet	4
Beskrivning och historik	4
Tidigare kända renoveringsarbeten	5
Kulturhistorisk bedömning	5
Basfakta om projektet	5
Fastighetsägare/Beställare	5
Bidrag	5
Tillstånd från länsstyrelsen	5
Tidsperiod	8
Problembild / Skadebild	8
Målsättning med projektet	8
Arbetsbeskrivning	8
Resultat	10
Genomförda arbeten	10
Uppföljning	20
Eventuella avvikelser från länsstyrelsens beslut	20
Byggnadshistoriska iakttagelser eller erfarenheter gjorda under arbetet	20
Godkännande/slutbesiktning	20
Medverkande i projektet	22
Entreprenörer	22
Antikvarisk medverkan	22
Övrigt	22
Antikvariska kontroller / besiktningar	22
Fotodokumentation	22
Källor	22
Övrigt	22
Tekniska uppgifter	24
Bilagor	25

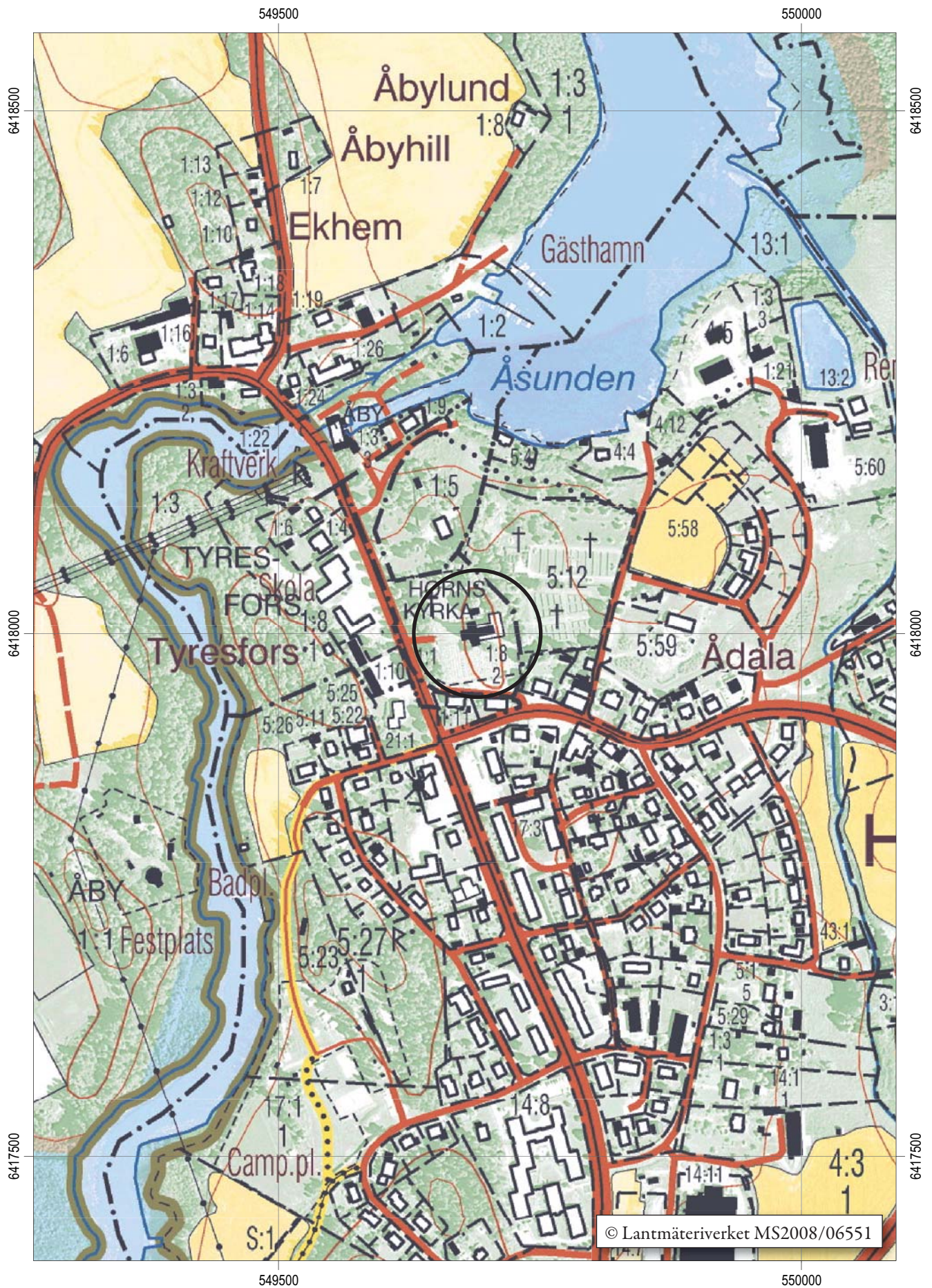
*Omslagsbild: Horns kyrka efter tillbyggnaden.*

**ÖSTERGÖTLANDS MUSEUM**

**ARKEOLOGI OCH BYGGNADSVÅRD**

Box 232 • 581 02 Linköping • 013 - 23 03 00 • [www.ostergotlandsmuseum.se](http://www.ostergotlandsmuseum.se)





Utdrag ur digitala Fastighetskartan med Horns kyrka markerad. Skala 1:5 000.

# Bakgrund

## *Basfakta om objektet*

### Beskrivning och historik

Horns kyrka invigdes 1754 och ersatte då den medeltida sockenkyrkan, som låg ungefär 4 km nordnordöst om nuvarande kyrka. Byggmästare Petter Frimodig tillsammans med bygg- och murmästare Anders Hansson från Kärna var ansvarig för uppförandet av kyrkan. Kyrkan är uppförd av sten med vita putsade fasader, huvudsakligen stickbågiga fönsteröppningar och ett högt valmat plåttäckt tak. Exteriören karakteriseras framför allt av den för Petter Frimodig typiska höga och smala tornspiran. Huvudingången är via tornet i väster, men en mindre koringång finns även i söder. I norr ligger en stor sakristia med valmat sadeltak. Interiören



*Horns kyrka från sydväst. Foto Östergötlands museum 2005.*

har ett för tiden karakteristiskt utförande med ett tunnvalv av trä. Den ursprungliga fasta inredningen är till stora delar bevarad. Predikstolen och altaruppsatsen med altarmålning är tillverkade av Jonas Berggren (1715-1800).

År 1923 utförde arkitekt Ove Leijonhufvud ett restaureringsförslag. Han föreslog att kyrkans slutna bänkar skulle behållas och endast göras mer bekväma. Församlingen var i högsta grad emot det, bl a ur praktisk synpunkt, och det slutade med en kompromiss där bänkar behölls, men smala sidogångar anordnades utmed kyrkans norra och södra väggar. Nästa större renovering utfördes 1993 under ledning av Gunnar Sääf vid Sandbergs arkitektkontor i Vimmerby. I kyrkorummet togs de bakre bänkraderna bort för att skapa utrymme under läktaren.

När kyrkan uppfördes vid mitten av 1700-talet anlades även en kyrkogård runt kyrkan. Hela kyrkogården har en grusad yta och rygghäckar saknas. Linjegravskaraktären är mycket välbevarad. Söder om kyrkan är det huvudsakligen lite äldre linjegravvårdar av varierande utförande. Nordväst om kyrkan är det senare gravvårdar av mer enhetlig karaktär. Mer påkostade gravar finns i kvarterens utkanter och norr om kyrkan ligger större gravar från 1800- och tidigt 1900-tal. Intill kyrkan i norr dominerar den sk Åbygraven, som till skillnad från kyrkogården i övrigt är grästäckt. Norr om Åbygraven står ett gravkapell som byggdes 1929 efter ritningar av arkitekt Ove Leijonhufvud.

## Tidigare kända renoveringsarbeten

-

### Kulturhistorisk bedömning

Horns kyrka och den äldre kyrkogårdsdelen är en samlad miljö med mycket stort kulturhistoriskt värde. Kyrkans, sedan byggnadstiden i mitten av 1700-talet, föga förändrade exteriör är en god representant för de stora kyrkobyggnaderna som uppfördes vid den här tiden till följd av bl a befolkningsökningen. Kyrkan präglas av byggnadstidens ideal med sitt höga mansardtak, slätputsade fasader och symmetriskt placerade fönsteröppningar och koringång. De ålderdomliga fönsterbågarna och portarna bidrar väsentligt till helhetsintrycket. Kyrkan är även intressant ur ett regionalt perspektiv, då byggnaden och inredningen är ritad och utförd av stiftsanknutna byggmästare och hantverkare, bl a Petter Frimodig och Jonas Berggren. Frimodigs mycket originella tornspiror har stora arkitekturhistoriska värden. Interiören med den välbevarade ursprungliga inredningen, som bl a altaruppsats, predikstol, orgelläktare och orgelfasad ger tillsammans med tunnvalvet och äldre innerdörrar ett tidsenligt kyrkorum i rokokostil. Västfasadens fönster släpper fortfarande in ljus under läktaren, vilket numer utgör sällsynta inslag i kyrkobyggnaderna.

Kyrkan och kyrkogården är skyddade enligt Kulturmiljölagen 4 kap.

## *Basfakta om projektet*

### Fastighetsägare/Beställare

Kinda pastorat, Kyrkstigen 2, 590 36 Kisa.

### Bidrag

Kyrkoantikvarisk ersättning.

### Tillstånd från länsstyrelsen

Länsstyrelsen har i beslut daterat 2013-10-31 lämnat tillstånd enligt kulturminneslagen att bygga till Horns kyrka, dnr 433-10369-13. Tjänsteanteckning angående Horns kyrka fläkt-radiatorer, dnr 433-2299-2015.



*Del av kvarter B som ligger söder om kyrkan. Foto Östergötlands museum 2005.*



*Tillbyggnaden gjordes på mark som hört till den sk Åbygraven norr om kyrkan. Foto Östergötlands museum 2005.*





*Kyrkorummet mot öster. Foto Östergötlands museum 2005.*



*Kyrkorummets västparti. Foto Östergötlands museum 2005.*

## Tidsperiod

Ett första byggmöte hölls i juni 2014 och då var arbetet påbörjat. Slutbesiktning i mars 2015.

## Problembild / Skadebild

Församlingshemmet i Horn hade sålts och man önskade en lokal där församlingen kunde träffas för mindre sammankomster, möten o dyl. Kyrkorummets kulturhistoriska värden innebar att en tillbyggnad till kyrkan var att föredra framför att göra en läktarunderbyggnad.

## Målsättning med projektet

Göra en tillbyggnad av kyrkan med höga krav på kvalitet och utförande. Tillbyggnaden ska kunna användas för olika sammankomster.

## Arbetsbeskrivning

Förfrågningsunderlag: Beskrivning. Tillbyggnad Horns kyrka, Horns kyrka 1:1, Horn, Kinda kommun. Ekerå Byggkonsult AB, Rimforsa, 2014-01-15. Två reviderade ritningar som visar placering och utformning av ventilationshuvar på östra takfallet, 2014-09. Rambeskrivning el/tele. WSP Systems, uppdragsansvarig Bo Peterson, 2014-01-15.

Till grund för församlingens ansökan till länsstyrelsen låg ritningar från Ekerå Byggkonsult AB daterade oktober 2013.



*Fyra fotografier som visar området norr om kyrkan före tillbyggnad.*



*Ett av långhusets fönster ingår i tillbyggnaden. Dessa två fotografier visar fönstret före kyrkans tillbyggnad.*





*Tillbyggnaden från nordväst. Samtliga fönstersnickerier ska målas svarta.*



*Markarbeten mellan tillbyggnad och gravkapell har påbörjats.*



*Delar av muren norr om kyrkan plockades ner.*



*Högt liggande grundstenar.*



*Den nya dörröppningen har markerats i kyrkans norra fasad.*



*Tillbyggnadens stomme är av lättbetong och fri-bärande fackverktakstolar.*



*Innerväggarna är konstruerade med regler, råspont och gipskivor.*



*I kyrkorummet gjordes en intäckning för det nya dörrhålet.*



*I innertaketets brytningar spikades tunn läkt.*



*Utvändiga putsarbeten har påbörjats.*

Förslag på dörr mellan tillbyggnad och kyrkorum visades, men den dörren avvek för mycket från befintliga dörrar i kyrkorummet och en ny dörr togs fram. Fönsteröppningarna i väster är stickbågiga men själva fönsterbågarnas form överensstämmer inte helt med kyrkans befintliga fönster på västgaveln, utan är något mer rundbågiga. Fönstren är kopplade tvåglasfönster med profilerade träspröjsar i ytterbågen. Ytterbågens glas är s k Kulturglas och den ospröjsade innerbågen är försedd med planglas. Fönsterbänkarna målades grå invändigt, eftersom det befintliga kyrkfönstret i långväggen (f d utvändigt) har en solbänk av grå kalksten. Färgsättningen av snickerierna gjordes till stor del efter färgerna i kyrkorummet.



*Tillbyggnadens ytterdörrar har målats.*



*Spröjsningen i kyrkorummets västfönster.*



*Spröjsningen i tillbyggnadens västfönster.*



*De nya fönstrens ytterbågar har målats.*





*Plåtslagarens "ritning".*

Läggningen av takplåten varierar på kyrkans olika takfall och det beslutades att tillbyggnadens takplåt skulle läggas med skivtäckning lika långhusets tak. I östra takfallet placerades bl a ventilationshuv. Taket är skivtäcktt med varmgalvaniserad plåt på underlagstäckning av T-Tak EVO. Fotrännan gjordes med smidda rännkrokar och stuprör med raka knän.

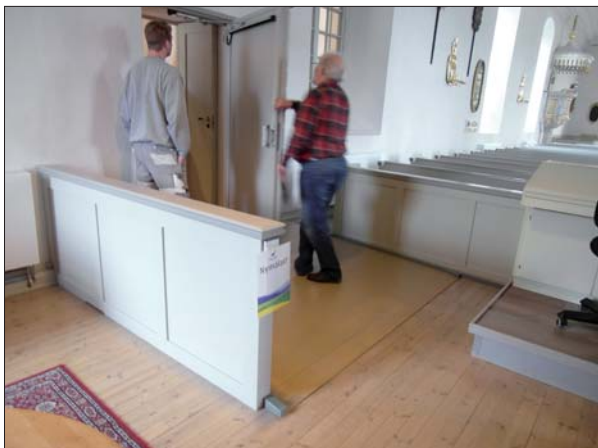
Handtagen för dörrautomatiken specialtillverkades i järn med ett befintligt handtag som förlaga.

De nya ekgolven har oljats med Timberex golvolja naturell.



*Specialtillverkade dörrhandtag enligt äldre förlaga. Foto Håkan Ekerå.*

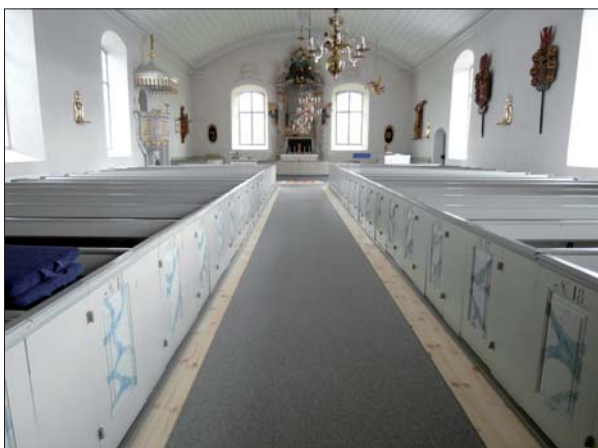
I kyrkorummet gjordes en ramp till den nya dörren. Rampens räcke utformades som bakre skärmen i bänkkvarteret. För att öka tillgängligheten inne i kyrkorummet höjdes kyrkans mittgång i stort sett i nivå med golvet i bänkkvarteren. För att man fortfarande ska ha en möjlighet att se kyrkoherde Anders Schörlings gravhäll fälldes en glasskiva in i det nya golvet över gravhällen. Dessutom gjordes en ny lucka längre fram mot koret över en lucka i den äldre golvnivån. Mittgången är i vanliga fall täckt med en gångmatta.



*Golvet i tillbyggnaden måste läggas högre än beräknat och det innebär att man fick göra en ramp från kyrkorummet till den nya dörren.*



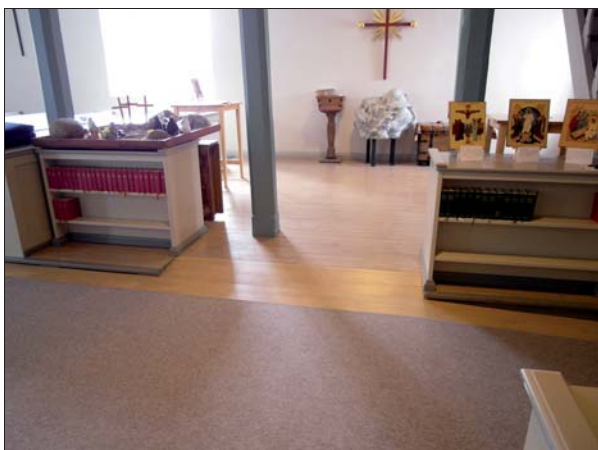
*Mittgången före höjning.*



*Mittgången höjdes genom att ett nytt golv lades något högre upp.*



*En glasskiva lades i den nya golvnivån över gravhällen i mittgången.*



*För att öka tillgängligheten i kyrkorummet höjdes mittgången och golvnivån anpassades till de redan befintliga samlingsutrymmena under orgelläktaren.*

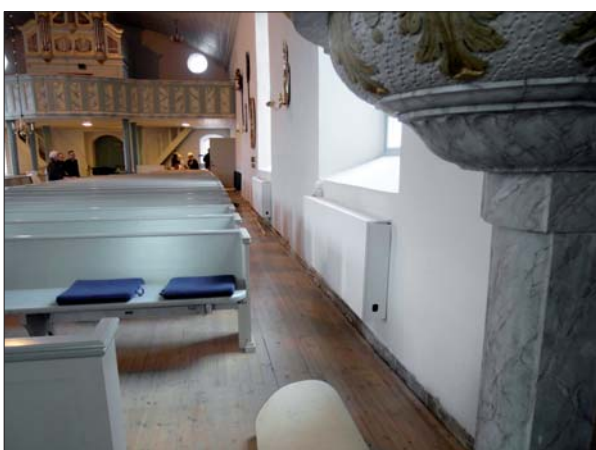
Inne i kyrkan sattes också nya värmekonvektorer av fabrikatet Epecon konvektor Strada på norra väggen. De blev något högre än bänkgavlarna. Klimatet styrs med ROWS styrsystem.



*Norra långhusväggen med de äldre elementen.*



*De nya konvektorerna monteras.*



*De nya konvektorerna på norra långhusväggen. På södra väggen sitter de äldre elementen kvar.*



*Apparatrummet i tillbyggnaden.*



*Tillbyggnaden från nordöst.*



*Tillbyggnadens östra fasad.*



*Den nya dörren från kyrkorummet.*



*Tillbyggnadens östra del. På bilden syns den nya dörren till kyrkorummet samt befintligt fönster i kyrkans nordfasad.*



*Tillbyggnadens västra del.*



*Serveringsöppningen inspekteras.*



*Dörr in till apparatrum/förråd.*



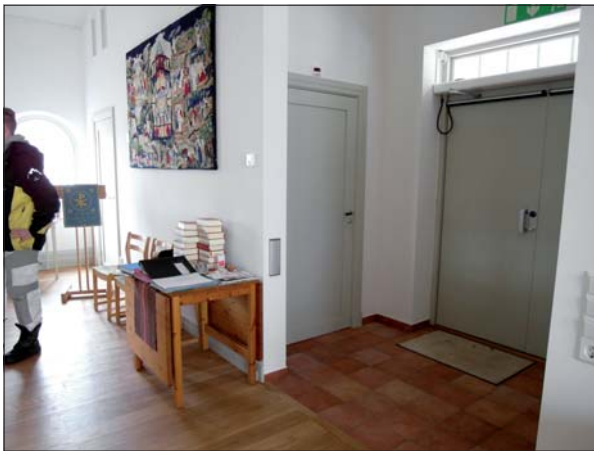
*Från kyrkorummet ser man in i samlingsrummet.*



*RWC.*



*Pentry.*



*Kapprum.*

## Uppföljning

### Eventuella avvikelser från länsstyrelsens beslut

### Byggnadshistoriska iakttagelser eller erfarenheter gjorda under arbetet

En håltagning gjordes i långhusets norra fasad för en dörr mellan långhus och tillbyggnaden. Förutom själva stenmurverket, som är ca 1,2 m tjockt, syntes en liggande bjälke ca 0,4 m över golvnivå. Bjälken fortsatte in i murverket på båda sidor av den nya dörröppningen.

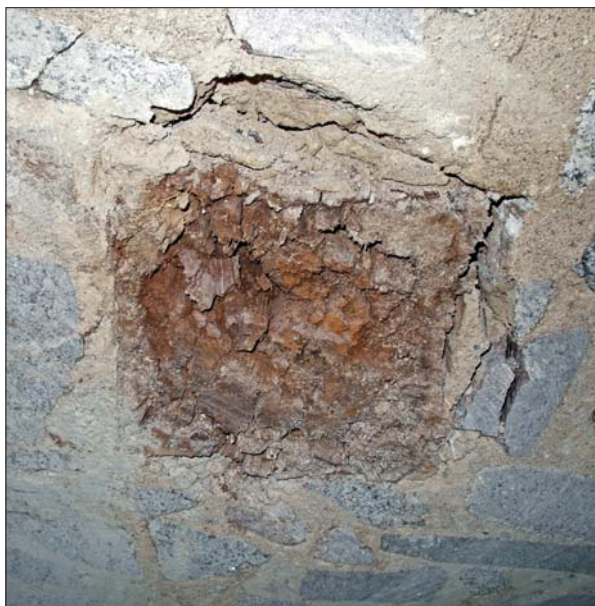
Vid byggmötet diskuterades närmare utformning av armeringar, snickerier, färgsättning m m och beslutades om eventuella avvikelser från arbetshandlingarna.

### Godkännande/slutbesiktning

Östergötlands museum har deltagit som antikvariskt medverkande och kan godkänna arbetet ur antikvarisk synpunkt.



*En dörröppning togs upp i norra långhusväggen. Till vänster syns den stock som löper i murverket.*



*I kyrkans murverk löper en stock som sågades av när den nya dörröppningen togs upp.*



*Detalj av östra snittytan.*



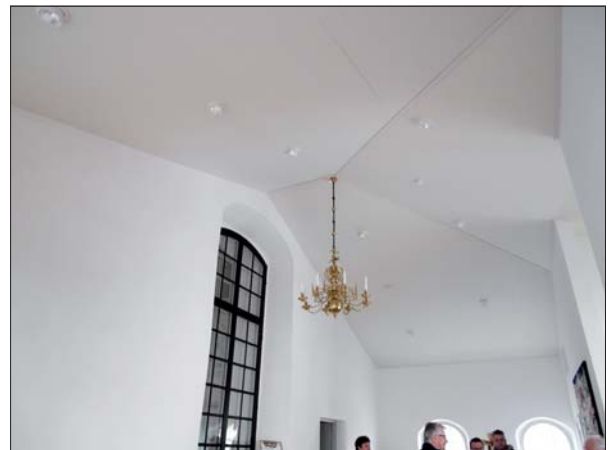
*Dörrfoder, fodersockel och en modell av golvsocel.*



*Detalj av västra snittytan.*



*Detalj av dörrfoder.*



*Förutom de infällda takarmaturerna ville församlingen ha en ljuskrona i samlingsrummet.*

## *Medverkande i projektet*

### Entreprenörer

Totalentreprenör – Byggnads AB Jarledal & Svenson  
Elentreprenör – Åkes Elservice i Vimmerby AB  
VENT-entreprenör – Ternstedt Invent AB, Åtvidaberg  
VS-entreprenör – Ternstedt Invent AB, Kisa  
Målningsarbeten – Björklunds Fasad & Måleri AB, Horn  
Konsult – Håkan Ekerå, Ekerå Byggkonsult AB, Rimforsa

### Antikvarisk medverkan

Antikvarisk medverkan genom byggnadsantikvarie Anita Löfgren Ek, Östergötlands museum.

## Övrigt

### *Antikvariska kontroller / besiktningar*

2014-03-20, 2014-06-11, 2014-08-20, 2014-09-23, 2014-10-15, 2014-10-21, 2014-12-02,  
2015-02-26 och 2015-03-31.

### *Fotodokumentation*

Digitala foton förvaras på Östergötlands museum.

### *Källor*

Östergötlands länsmuseum. Kulturhistorisk inventering av kyrkobyggnader och kyrkomiljöer i Linköpings stift 2005. Horns kyrka.

Östergötlands länsmuseum. Kulturhistorisk kyrkogårdsinventering 2005. Horns kyrkogård.

Östergötlands museums topografiska arkiv.

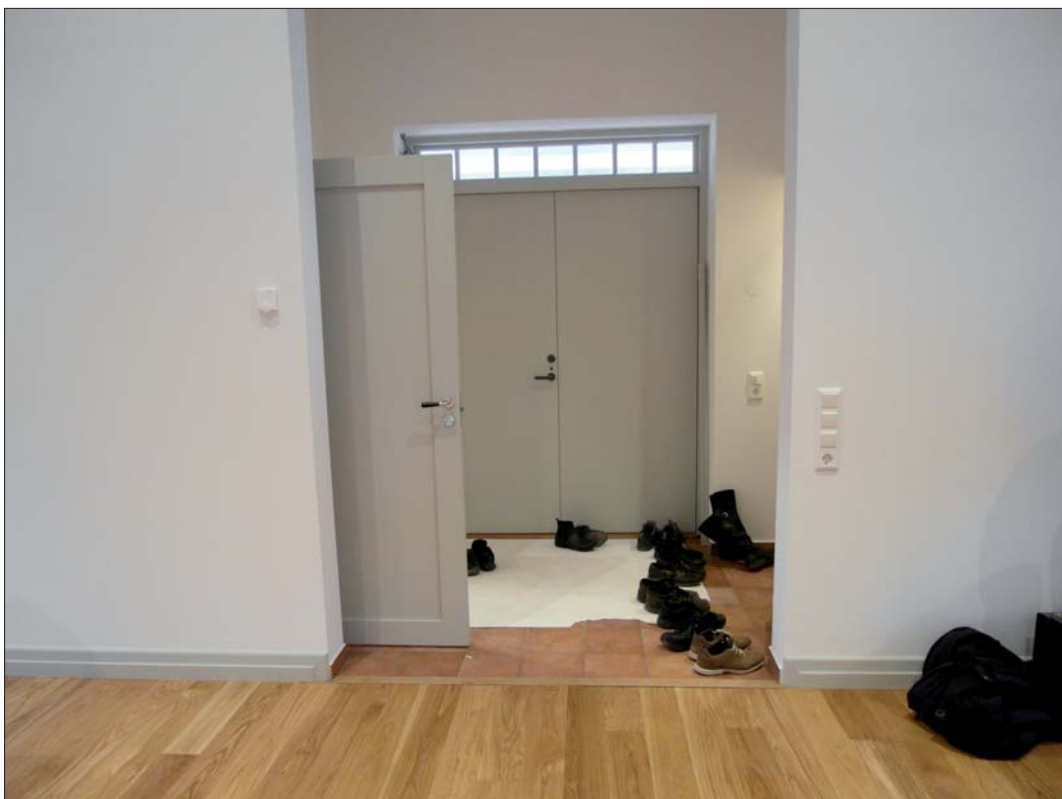
### *Övrigt*

Bilagor: Materialspecifikation Horns Kyrka Tillbyggnad. Björklunds Fasad & Måleri AB.  
Ritningar på golv i kyrkgången och ramp med räcke – ritningsnummer A10, A 11 och A 11 rev.





*Konsult, pastoratets fastighetsansvarige, entreprenörer och församlingens representanter är församlade till byggmöte.*



*Ingen vill smutsa ner de nya golven.*

## Tekniska uppgifter

Lokal	Horns kyrka
Socken	Horn
Kommun	Kinda
Län och landskap	Östergötland
Typ av undersökning	Antikvarisk medverkan
Lst dnr	433-10369-13
Östergötlands museums dnr	82/12
D:o projektnr	510757
Uppdragsgivare	Kinda pastorat
Bidrag	Kyrkoantikvarisk ersättning
Byggnadsantikvarie	Anita Löfgren Ek
Foto	Östergötlands museum
Fältarbetstid	Mars 2014 - mars 2015
Grafisk form	Lasse Norr
Ev dokumentationsmaterialet förvaras på Östergötlands museum.	
Ur allmänt kartmaterial	© Lantmäteriverket MS2008/06551
Rapportnr	2015:226 © Östergötlands museum

# Bilagor

## Materialspecifikation Horns Kyrka Tillbyggnad.

### Invändigt:

Tak: Engwall o Claesson inv. linoljefärg matt S 1000-N

Snickerier: Engwall o Claesson inv. linoljefärg matt S 2502-Y

Fönster inv. o mellan: Engwall o Claesson inv. linoljefärg matt S 2502-Y

Inv.Väggar: Keim Optil S 0500-N

Gamla Ytterväggen,Passage: Sto Våtkalk S 0500-N

Fönster Gamla Ytterväggen: Engwall o Claesson linoljefärg Järnoxidsvart.

Väggar invändigt putsade med Sto level cote 1 mm

Passage inv.putsad med Finja Hydraliskt kalkbruk 3 mm

### Utvändigt:

Takfot,Fönster Dörr: Engwall o Claesson utv. linoljefärg Järnoxidsvart

Utv. Väggar: Sto Våtkalk S 0500-N

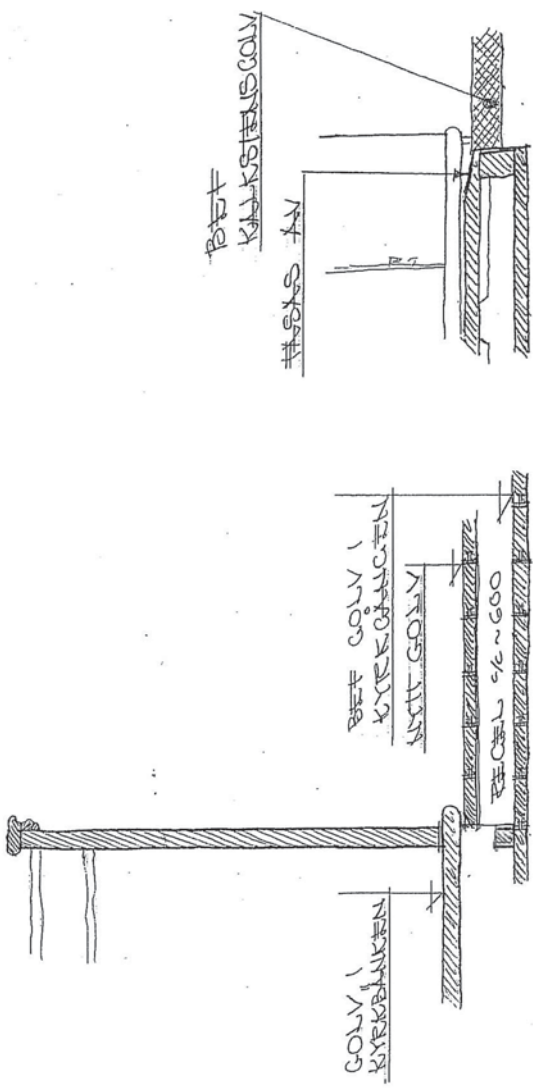
Väggar utv. putsade med Finja Hydraliskt kalkbruk 3 mm

Materialspecifikation gjord av Stefan Björklund

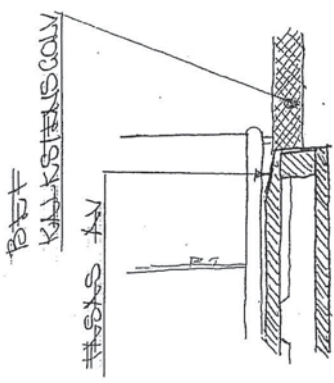
Björklunds Fasad & Måleri AB

Hycklinge 141201

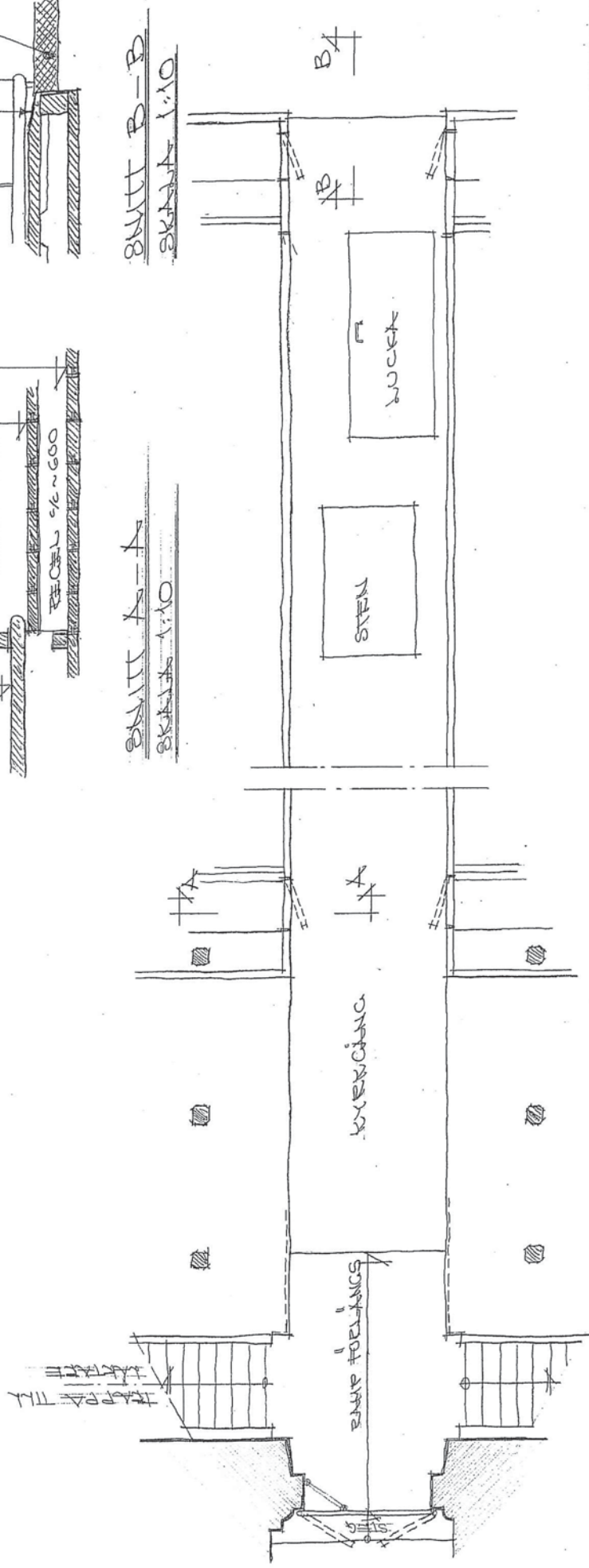




BUTT A-A  
SKALA 1:10



BUTT B-B  
SKALA 1:10



**EKERÅ**  
**BYGGKONSULT AB**

TELEFON 590 41 RIMFORSA 0494-208 53

RIMFORSA DEN 2014-12  
KONSTR. AV

REV.	ANT.	REVIDERINGEN ANSER	SIGN.	DATUM
ARBETSNUMMER		RITINGSNUMMER		
1318		A11		
SKALA 1:50, 1:10		REV.		

HORNAS KYRKA 1:1  
GOLV KYRKBÄNKEN  
BYGG OMBYGGAD  
PLAN, SEKTION





Rapport 2015:226