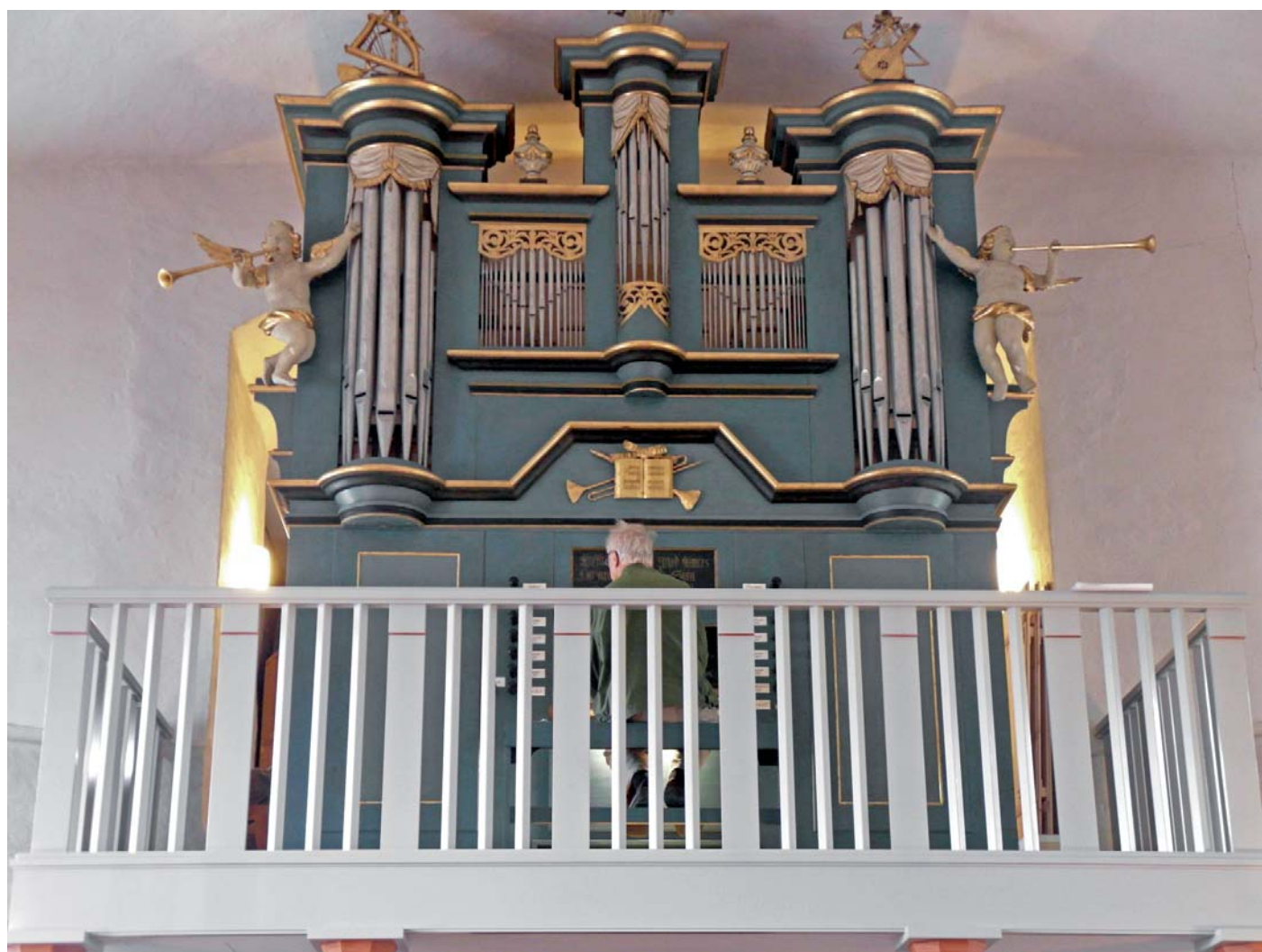


VÅRDSBERGS KYRKA

NY ORGELLÄKTARE

VÅRDSBERGS SOCKEN
LINKÖPINGS KOMMUN
ÖSTERGÖTLANDS LÄN

ANITA LÖFGREN EK



Vårdsbergs kyrka, ny orgelläktare

Innehåll

| | |
|--|----|
| Bakgrund | 4 |
| Basfakta om objektet | 4 |
| Beskrivning och historik | 4 |
| Tidigare kända renoveringsarbeten | 8 |
| Kulturhistorisk bedömning | 8 |
| BASFakta om projektet | 9 |
| Fastighetsägare / Beställare | 9 |
| Bidrag | 9 |
| Tillstånd från länsstyrelsen | 9 |
| Tidsperiod | 9 |
| Problembild / Skadebild | 9 |
| Målsättning med projektet | 9 |
| Arbetsbeskrivning | 9 |
| Resultat | 11 |
| Genomförda arbeten | 11 |
| Uppföljning | 20 |
| Eventuella avvikelser från länsstyrelsens beslut | 20 |
| Byggnadshistoriska iakttagelser eller erfarenheter under arbetet | 20 |
| Godkännande/slutbesiktning | 23 |
| Medverkande i projektet | 23 |
| Entreprenörer | 23 |
| Antikvarisk medverkan | 23 |
| Övrigt | 23 |
| Antikvariska kontroller / besiktningar | 23 |
| Fotodokumentation | 23 |
| Källor | 23 |
| Övrigt | 23 |
| Tekniska uppgifter | 24 |
| Bilagor | 25 |

Omslagsbild: Axel Unnerbäck spelar på den restaurerade Wisteniusorgeln.

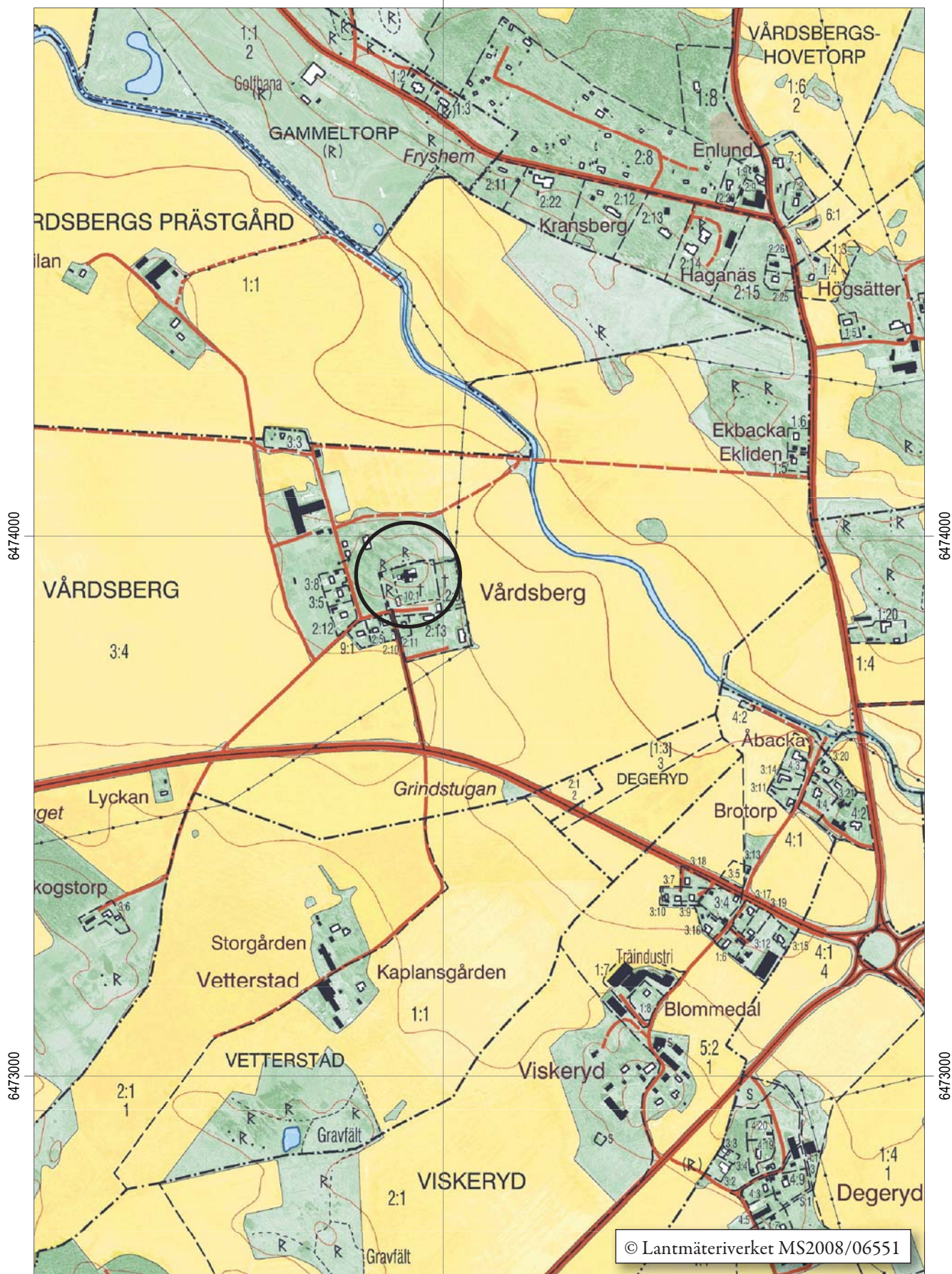
ÖSTERGÖTLANDS MUSEUM

ARKEOLOGI OCH BYGGNADSVÅRD

Box 232 • 581 02 Linköping • 013 - 23 03 00 • www.ostergotlandsmuseum.se



544000



544000

Utdrag ur digitala Fastighetskartan med undersökningsområdet markerat. Skala 1:10 000.

Bakgrund

Basfakta om objektet

Beskrivning och historik

Rapporten behandlar uppförandet av ny orgelläktare, där undertecknad var antikvariskt medverkande. Enbart i viss mån berörs istandsättningen av de båda orglarna, där Axel Unnerbäck var sakkunnig.



Vårdsbergs kyrka från söder. Foto Östergötlands museum 2006.



Vårdsbergs kyrka från nordväst. Foto Östergötlands museum 2006.

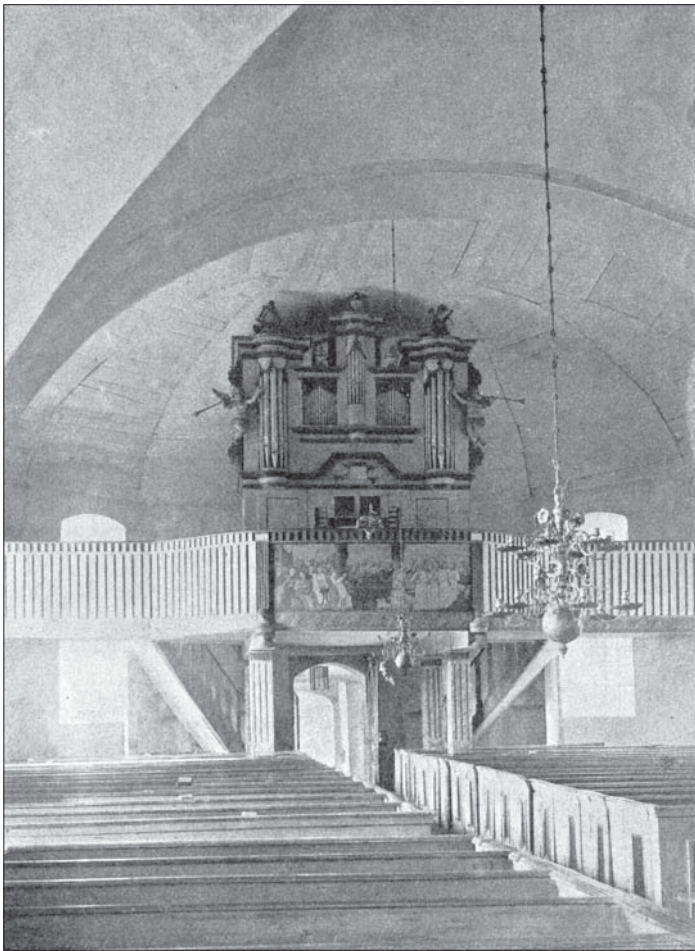


Kyrkorummet mot öster med rundkyrkan i förgrunden. Foto Östergötlands museum 2006.



Norra korsarmen där man planerade att ställa Wisteniusorgeln. Foto Östergötlands museum 2006.

Vårdsbergs kyrka har ett dominerande läge på en höjd strax öster om Linköping. Den första kända kyrkan på platsen var sannolikt en träkyrka, vilket förekomsten av delar till tidigkristna gravmonument tyder på. Den nuvarande kyrkan uppfördes ursprungligen som en rundkyrka under andra hälften av 1100-talet. Den var sannolikt försedd med ett åttkantigt torn och ett halvrunt kor. Under 1200-talet tillbyggdes kyrkan i öster med ett korsformat korparti med påverkan från cisterciensisk arkitektur. Kyrkan valvslogs och försågs med enkla ribbddekorationer under 1400-talet. År 1616 dekorerades korsarmarna och koret med ett mycket omfattande kalkmåleri. Målningarna är tillskrivna Mats målare, som vid denna tid även dekorerade Linköpings slott och kyrkorna i Landeryd och Hägerstad. Målningarna föreställer bilder ur kyrkans viktigaste troslära, scener ur Gamla Testamentet, men även ålderstrappor. Kyrkans nuvarande utseende härstammar i stort sett från en omfattande ny- och tillbyggnad som utfördes 1753-54, då rundkyrkans torn revs och det nuvarande tornet uppfördes av



Interiör mot väster, före restaureringen 1894. Läktarbarriären har en spjalverkan men är tät. Trappor leder upp direkt från kyrkorummet. Nedanför läktarmålningen sitter två halvor av ett rökelsekar. Foto ingår i beskrivning av Vårdsbergs kyrka, se Källor.



Fotografi från 1919 som visar den ombyggda läktarbarriären. De båda halvorna av ett rökelsekar sitter fortfarande på barriären. Foto ingår i beskrivning av Vårdsbergs kyrka, se Källor.

östgötabyggmästaren Petter Frimodig. Inne i rundkyrkan uppfördes en läktare och några år senare fick kyrkan en orgel från den kände orgelbyggaren Jonas Wistenius. Fasaden tillverkades av bildhuggaren Niclas Österbom, som även gjorde en ny predikstol till kyrkan. År 1803 gjordes troligen en ny läktarbarriär. I mittparti fanns en målning föreställande kung David som spelar harpa i templet, omgiven av musikanter, präster, offerdjur m m. 1894 gjordes läktarbarriären om igen. Troligen fick den samma omfattning, men försågs med nya speglar. Båda läktarbarriärerna finns avbildade i Anderas Lindbloms beskrivning av kyrkan från 1921. Läktarmålningen med kung David förvaras i dag i sockenstugan vid kyrkan.

Interiören bär på flera tidsskikt, där bl a rundkyrkans medeltida nischer finns bevarade. Kyrkorummet präglas till stora delar av restaureringen 1939-40 under ledning av arkitekt Erik Lundberg, som då var en av förgrundsgestalterna inom kyrkorestaurering. I Vårdsberg innebar restaureringen bl a att den utbyggda orgelläktaren i rundkyrkans västra del revs. På så sätt återskapades delar av den medeltida rundkyrkans utseende. En ny läktare skapades inne i tornet genom att en öppning togs upp mellan rundkyrkan och tornet. Det är inte helt klarlagt om det fanns en mindre öppning där tidigare. I handlingar i Östergötlands museums arkiv nämner Erik Lundberg en igensatt dörröppning i tornet. Det kan röra sig om en dörr mellan tornrum och då befintliga läktare, men det kan också vara en dörr någon annan stans inne i tornet.

De medeltida ribbmålningarna och 1600-talets figurmåleri i korskyrkan hade varit överkalkade, men togs nu fram. Det var tänkt att kyrkans orgel skulle placeras i norra korsarmen, men när man såg hur välbevarat måleriet var ändrades förslaget. Orgeln skulle skymma målningarna och istället gjordes den ovan nämnda läktaranordningen. Fönsteröppningar och vägnischer i rundkyrkan togs fram, bänkarna avkortades och sidogångar anlades i rundkyrkan. Bänkgavlarna avlutades och försågs med ett tunt grönt streck. I början på 1980-talet lades kyrkans golv om och i samband med detta gjorde Sune Ljungstedt, Vårdsberg, byggnadsarknologiska undersökningar.



Kyrkorummet mot väster. På bilden ses de medeltida nischerna och läktaren från Erik Lundbergs restaurering. Foto Östergötlands museum 2006.

Tidigare kända renoveringsarbeten

Beträffande orgelläktaren, se ovan. I samband med att man lade om golvet i bl a rundkyrkan i början av 1980-talet, gjordes en arkeologisk undersökning av utrymmet under golvet.

Kulturhistorisk bedömning

Vårdsbergs kyrka tillhör de kyrkor i Östergötlands medeltida centralbygd, som troligen uppfördes på initiativ av stormän i området. Dessa kyrkor utgör ett nationellt kulturarv och att bevara kyrkobyggnaderna i sin nuvarande skepnad med den information de bär på är en viktig uppgift i arbetet med att förvalta de kulturhistoriska värdena. Kyrkan är en av de märkligare medeltida kyrkorna i Östergötland och har mycket stora arkitektur- och konsthistoriska värden genom att så stor del av den medeltida rundkyrkobyggnaden är bevarad. Det medeltida murverket med nischerna, de skulpturala beståndsdelarna, portalerna, korsarmarna och valven utgör i stora delar unika medeltida byggnadsdetaljer.

De välbevarade kalkmålningarna från 1600-talet som är tillskrivna Mats målare utgör ett ovanligt inslag i länets kyrkor och har mycket stora konst- och religionshistoriska värden.

Inredningen är genomgående av mycket hög konstnärlig kvalitet, som t ex Pehr Hörbergs altartavlor och Niclas Österboms predikstol.

Erik Lundbergs restaurering av kyrkobyggnaden m fl byggnader inom kyrkomiljön har arkitektur- och restaureringshistoriska värden, då de visar på samtidens restaureringsideal men även på hans koppling till socknen.

Kyrkan är skyddad enligt Kulturmiljölagen 4 kap.



Figurscen från 1600-talets måleri. Foto Östergötlands museum 2006.

Basfakta om projektet

Fastighetsägare / Beställare

Åkerbo församling, Svaltingsvägen 1, 585 64 Linghem.

Bidrag

Kyrkoantikvarisk ersättning.

Tillstånd från länsstyrelsen

Länsstyrelsen har i beslut daterat 2011-06-13, lämnat tillstånd enligt kulturmiljölagen till nybyggnad av läktare och restaurering av Åkerman & Lundorgeln och Wisteniusorgeln, dnr 433-4837-10.

Tidsperiod

Arbetena genomfördes under perioden november 2012-juni 2014. Vid slutbesiktningen i juni 2014 var den nya läktaren färdigställd liksom Wisteniusorgeln. En del arbeten återstod i tornrummets (den tidigare läktaren) bakre del samt med Åkerman & Lundorgeln.

Problembild / Skadebild

Kyrkans huvudorgel var en Åkerman & Lundorgel från 1895, men med den äldre Wisteniusorgelns fasad. Wisteniusorgelns pipmaterial var magasinerat i kyrkans torn. 2007-03-06 lämnade Åkerbo kyrkliga samfällighet in en ansökan till länsstyrelsen om tillstånd för en ombyggnad av läktarorgeln och en rekonstruktion av den äldre orgeln med placering i norra korsarmen. Ett samråd skedde på plats med representanter från den kyrkliga samfälligheten, länsstyrelsen, Riksantikvarieämbetet, Linköpings Stift och Östergötlands länsmuseum. Bl a konstaterades, liksom Erik Lundberg hade gjort, att en placering av orgeln i norra korsarmen inte var lämplig med tanke på väggarnas välbevarade målningar.

En omarbetad ansökan lämnades in med förslag på uppförande av en ny läktare i väster, där den rekonstruerade Wisteniusorgeln skulle placeras. Åkerman & Lundorgeln skulle rustas upp och placeras längre in i tornrummet bakom den nya läktaren.

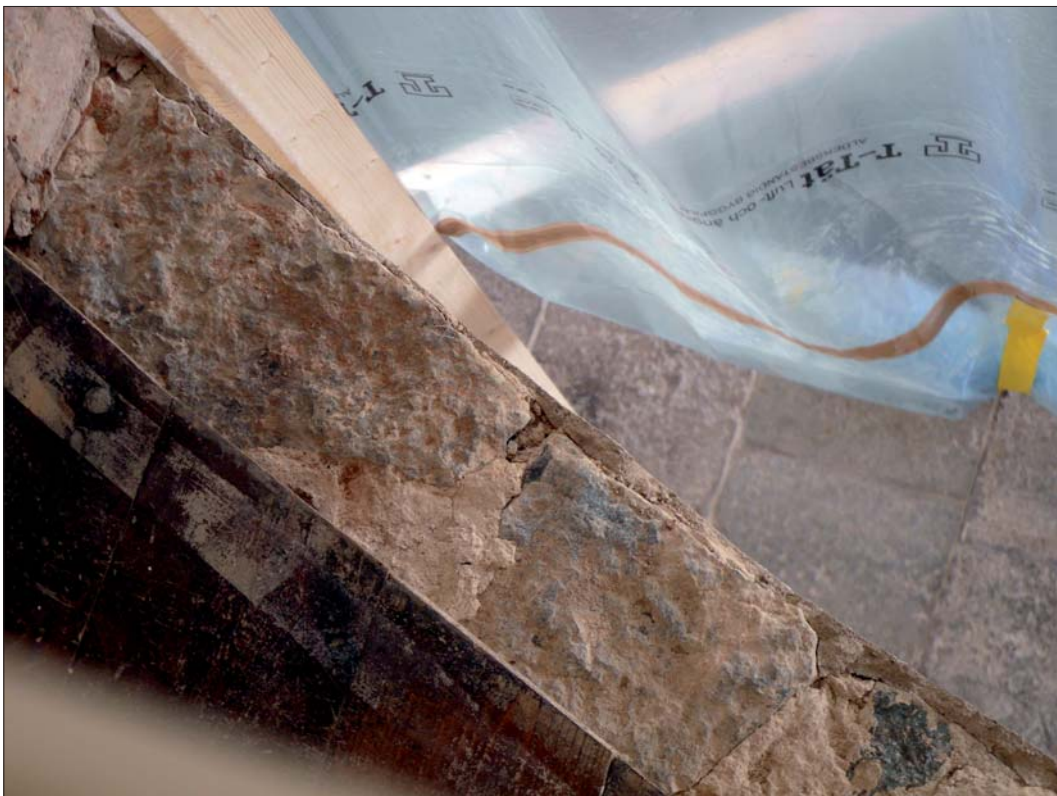
Målsättning med projektet

Rekonstruktion av Wisteniusorgeln och upprustning av Åkerman & Lundorgeln samt återföra den klangligt till sitt ursprungliga utförande. Orgelverken i tornrummet omdisponeras för att förbättra klangutstrålningen i kyrkorummet. Uppföra en ny orgelläktare med minsta möjliga påverkan på kyrkans medeltida murverk. Läktaren ska inte heller förta verkan av rundkyrkan.

Arbetsbeskrivning

När det gällde förslag till placering av orglarna samt ritning på en ny läktare grundade sig länsstyrelsens beslut på ritning upprättad av orgelkonsult och arkitekt Ulf Oldaeus 2010-06-18. En senare ritning daterad 2012-10-14 visar en trappa mellan den nya läktaren och tornrummet innanför och trappans utformning framgår av detaljritningar från 2012-07-31. Alternativet med trappa ersattes av ett nytt förslag utan trappa och med detaljritningar på själva läktaren, 2013-01-10. Se Bilagor.

För att undvika att förankra den nya läktaren med hjälp av kemankare in i det troligen medeltida murverket, togs ett förslag med järnhängsle fram, ritning 2013-10-08, revidering A 2013-10-09. Se Bilagor.



Two photographs showing the limestone masonry in the west wall of the round church. It is probably a medieval masonry.

Resultat

Genomförda arbeten

I november 2012 gjordes en undersökning av golvet för att utreda förutsättningarna för placering av den nya läktarens bärande pelare. Några kalkstensplattor lyftes och markens beskaffenhet besiktigades. Arbetet utfördes under antikvarisk medverkan.



Kyrkorummet mot väster.



Golvet undersöktes där de nya pelarna skulle stå.

Det nya läktargolvet hamnade på en annan nivå än beräknat, vilket gjorde att man fick utvidga håltagningen i västväggen. Det gick dock att begränsa öppningen så att den inte rörde det äldre kalkstensmurverket, utan enbart igensättningen, av tegel, från 1950-talet. Förankringen av den nya läktaren kunde lösas med hjälp av smidesjärn. Här citeras minnesanteckningar från ett möte i kyrkan 2013-10-08 med entreprenör, länsstyrelsen och antikvariskt medverkande:



Den tidigare orgelläktarens norra del.

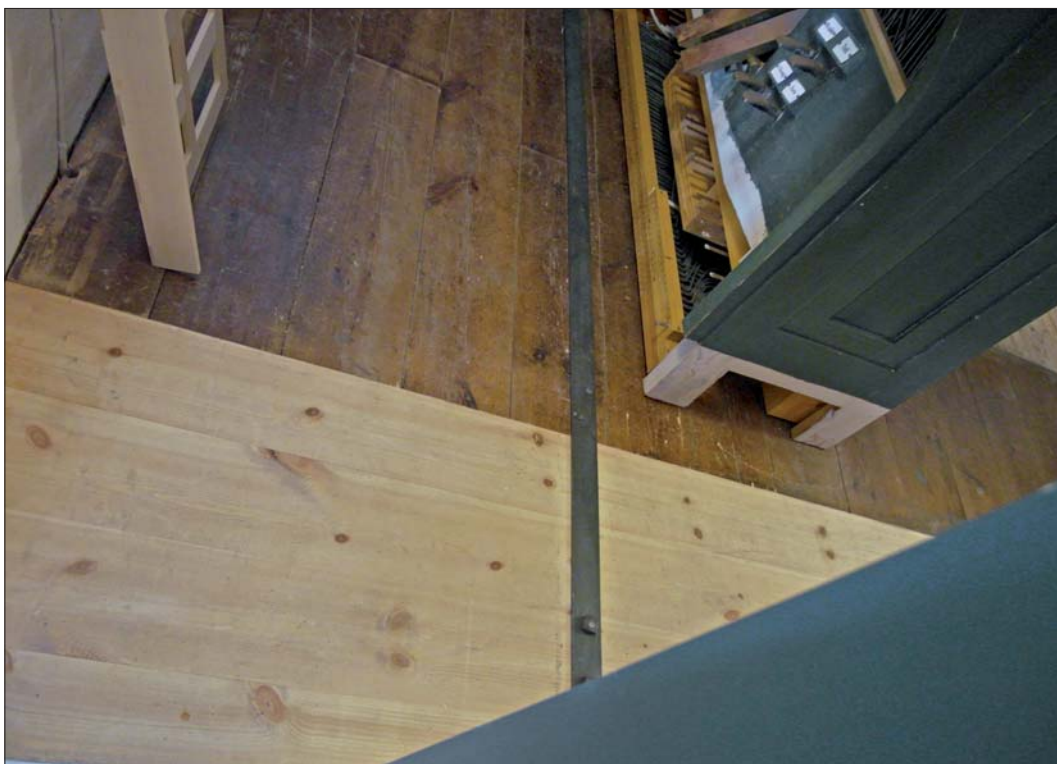


Den tidigare orgelläktarens södra del.

”Bjälklaget till nya läktaren kommer att förankras i befintlig läktarvåning i tornet genom två stycken smidesjärn, 6x50 mm. Järnen görs så långa att de kan fästas i första och andra regeln från öster i gamla läktaren. De läggs på befintligt golvs ovansida, men sänks ner i golvbrädorna för att undvika snubbelrisk. De båda bjälkarna längst ut på varsin kant, norr och söder, på nya läktaren får ingen bärande funktion. Lösningen med järnen gör att det inte behövs några ingrepp i murverket.



Anslutning med balksko till tornrummets golvbjälklag.



Förankring av nya läktargolvet gjordes med smidesjärn, för att undvika håltagning i det medeltida murverket.

För att stabilisera den nya läktaren sidledes görs krysstag mellan befintlig och ny läktare. Konstruktionen döljs av läktarens undertak.

Det är en nivåskillnad på 23 cm mellan befintlig läktare och den lägre liggande nya läktaren. Befintligt golv byggs ut fram till orgelns bakkant, därefter byggs golvet på den lägre nivån. Ett trappsteg mellan golvnivåerna kommer att finnas på läktarens södra sida.”



Den gamla läktarbarriären har tagits ned och nya läktaren mäts in.



Bottendelarna till de nya pelarna.

Den nya orgelläktaren uppfördes på åtta bärande träpelare och med ett bjälklag av bärlinor och bjälkar. Läktartaket är en slätspontad träpanel och över den ligger förhydningspapp och fyllning av kutterspån. Läktargolv av brädor. I golvet på den nya läktaren finns en infälld stege för utrymning.



Pågående arbete med den nya orgelläktaren.



Pågående arbete.



Pågående arbete.



Anslutningen på norra sidan.



Den nya orgelläktaren innan målning.



Provmålning med röd accentfärg.



Orgelläktaren har målats i sin grundfärg.



Anslutningen till väggen i söder.



Den nya orgelläktaren och Wisteniusorgeln från öster.

Orgelläktarens färgsättning beslutades efter det att kulörprover målats på läktaren och innan dess hade olika förslag på färgsättning diskuterats. Alternativ var bl a en brun ton, som anslöt till färgen på kyrkans bänkar, eller någon annan kraftig kulör som känns samtida med orgelfasadens bemålning. Slutligen beslutades om en svagt grå kulör med accenter i en rödbrun ton. Den svagt grå färgen ska likna rundkyrkans väggfärg och även passa läktarens nyklassicistiska utformning.

Golvet på den gamla orgelläktaren/tornrummet var delvis fernissat och delvis obehandlat. Det beslutades att enbart rengöra golvet och låta de olika behandlingarna vara ett historiskt dokument. Golv och ytskikt rengjordes och bättrades av kyrkans egen personal.



Golvet i tornrummet rengjordes enbart och de olika golvbehandlingarna visar på orgelverkets tidigare placering.



Taket i tornrummet var sedan tidigare klätt med skivor.

Uppföljning

Eventuella avvikelser från länsstyrelsens beslut

Byggnadshistoriska iakttagelser eller erfarenheter under arbetet

I öppningen till den tidigare läktaren från 1950-talet satt ett skulpterat rökelsekar delat i två halvor, med en halva på var sida öppningen. Det är troligen samma rökelsekar, som satt på framsidan av de två olika läktarbarriärerna från 1800-talet. De motsvarar de helrunda rökelsekar/urnor som finns på altarringen och som troligen är av samma ålder. Eftersom rökelsekaren har suttit på eller i anslutning till tre olika orgelläktare ska de ges en liknande placering även nu.



De två halvorna av ett rökelsekar satt i tidigare i anslutning till läktaröppningen i västmuren. Foto Östergötlands museum 2006.

Avtryck av ena halvan av ett rökelsekar.

På den orgelläktare som byggdes i början av 1800-talet fanns en målning i mittpartiet, se bilder under Beskrivning och historik. Motivet föreställer kung David som spelar harpa i templet. Under senare år har målningen förvarats hoprullad i sockenstugan intill kyrkan. Möjligen hade man kunnat montera målningen på den nya orgelläktaren, men det bedömdes att en täckande målning inte skulle stämma överens med läktarbarriärens öppna spjalverk.



Färgtrappa på Wisteniusorgelns fasad.



Väl utfört snickeriarbete på Wisteniusorgeln.



Alla gångjärn på Wisteniusorgeln är nytillverkade.



Two new kiln racks.



Work has begun with Åkerman & Lundorgeln.



In the foreground the kiln racks and Åkerman & Lundorgeln, in the background Wisteniusorgeln.



Regional advisory group for church cultural heritage in the Linköping diocese visited Vårdsbergs kyrka. In the background the kiln rack is visible, which delimits Åkerman & Lundorgeln.

Godkännande/slutbesiktning

Östergötlands museum har deltagit som antikvariskt medverkande och kan godkänna arbetet ur antikvarisk synpunkt.

Medverkande i projektet

Entreprenörer

Bergenblad & Jonsson Orgelbyggeri AB, Vetlanda, orgelkonsult och arkitekt Ulf Oldaeus, Stockholm, Krister Berggren Byggkonsult AB, Stockholm och K. Fredrikssons Måleri AB, Mårstad.

Antikvarisk medverkan

Antikvarisk medverkan genom byggnadsantikvarie Anita Löfgren Ek, Östergötlands museum.

Övrigt

Antikvariska kontroller / besiktningar

2012-11-21, 2013-08-19 (besök tillsammans med Länsstyrelsen), 2013-09-11, 2013-10-01, 2013-11-29, 2014-03-05, 2014-05-20 och 2014-06-16.

Fotodokumentation

Digitala foton förvaras på Östergötlands museum.

Källor

Lindblom, Andreas. Vårdsbergs kyrka. Ingår i Sveriges Kyrkors publikation *Kyrkor i Bankekinds härad. Norra delen II*. Konsthistoriskt inventarium Stockholm 1921.

Östergötlands länsmuseum. *Kulturbesiktning av kyrkobyggnader och kyrkomiljöer i Linköpings stift 2006*. Vårdsbergs kyrka.

Östergötlands museums topografiska arkiv.

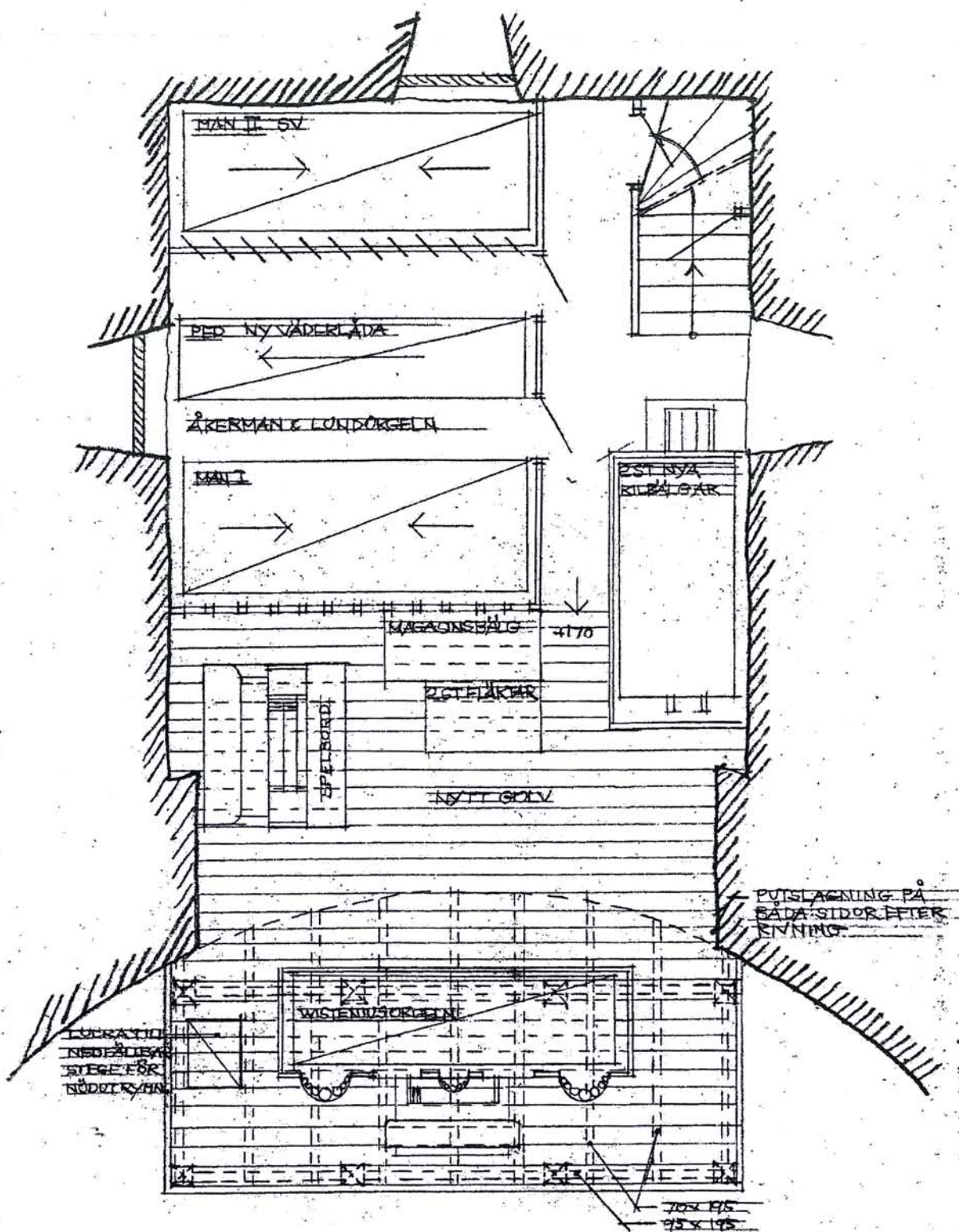
Övrigt

Bilagor: Ritningar till förfrågningsunderlag 2013-01-10 och ritning till förankring orgelläktare 2013-10-08 rev A 2013-10-09. (Lasse det finns 5 st JPG-ritningar och en PDFritning.)

Till ärendet hör även Rapport från utförda målnings och konserveringsarbeten i samband med uppförande av ny orgelläktare i Vårdsbergs kyrka, våren 2014. Rapporten är sammanställd av K. Fredrikssons Måleri AB.

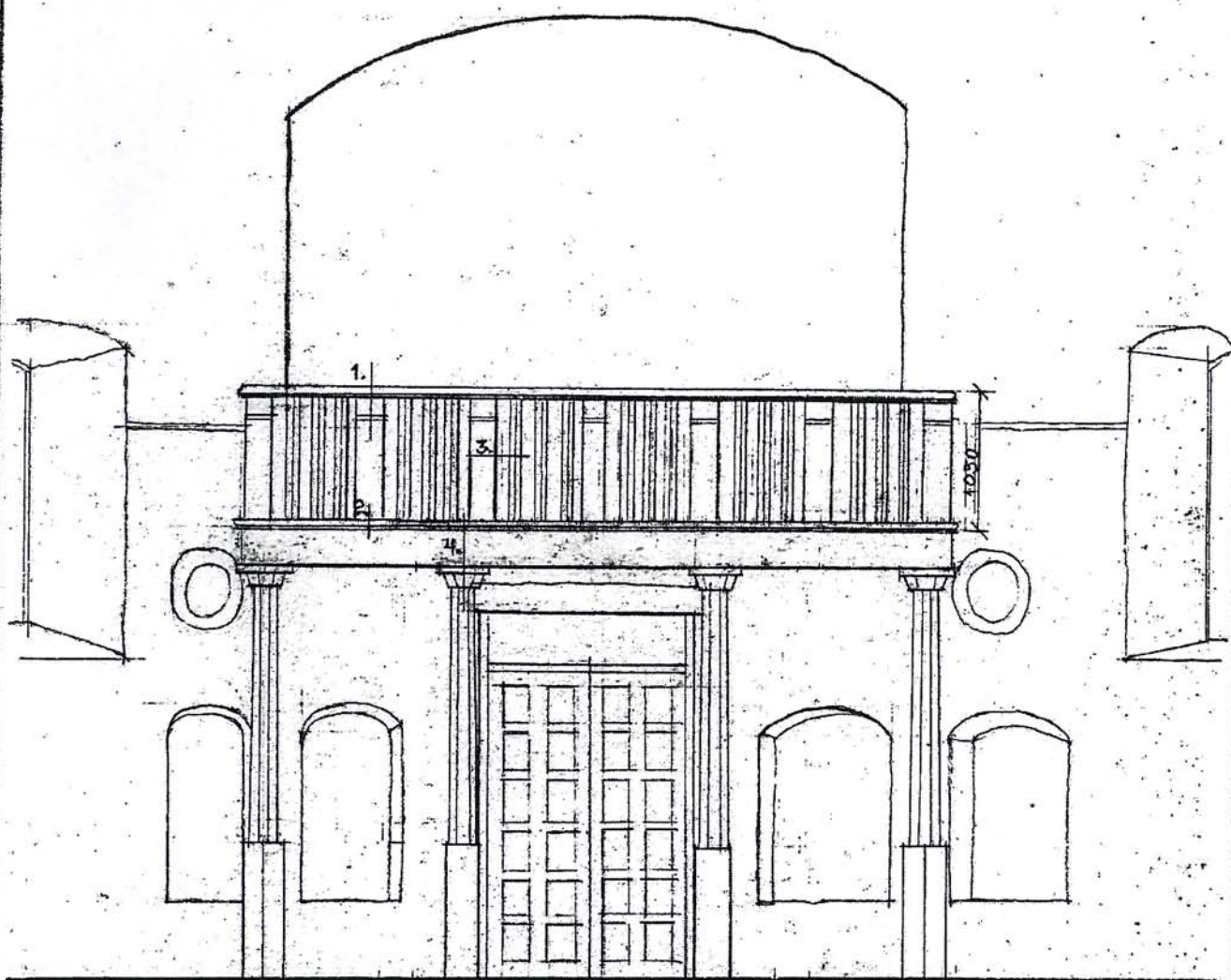
Tekniska uppgifter

| | |
|---|---------------------------------|
| Lokal | Vårdsbergs kyrka |
| Socken | Vårdsberg |
| Kommun | Linköping |
| Län och landskap | Östergötland |
| Fastighetskartans blad | 64F 7e SV |
| Typ av undersökning | Antikvarisk medverkan |
| Östergötlands museums dnr | 469/12 |
| D:o projektnr | 510670 |
| LST dnr | 433-4837-10 |
| Uppdragsgivare | Åkerbo församling |
| Bidrag | Kyrkoantikvarisk ersättning |
| Byggnadsantikvarie | Anita Löfgren Ek |
| Foto | Östergötlands museum |
| Fältarbetstid | November 2012 - juni 2014 |
| Grafisk form | Lasse Norr |
| Ev dokumentationsmaterialet förvaras på Östergötlands museum. | |
| Ur allmänt kartmaterial | © Lantmäteriverket MS2008/06551 |
| Rapportnr | 2015:225 © Östergötlands museum |



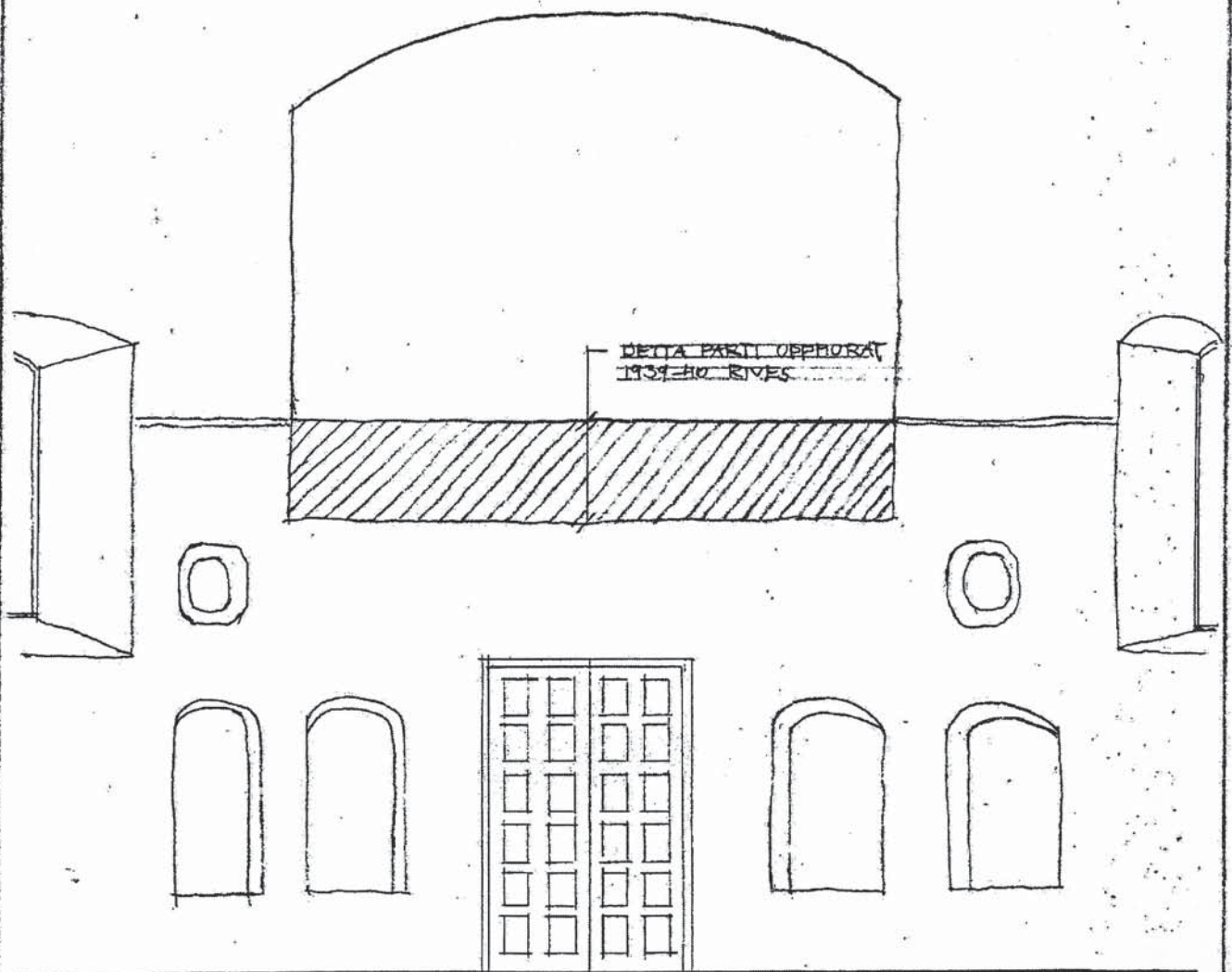
FÖRFRÅGNINGSUNDERLAG

- VÄRDSBERGS KYRKA**
ÖSTERGÖTTLAND
 NY ORGELLÅKTARE, RESTAURE-
 RING/REKONSTRUKT AV ORGLAR
 PLAN SK 150, STOCKHOLM 1913
 ULE OLDAEUS ARKITEKTSÄR



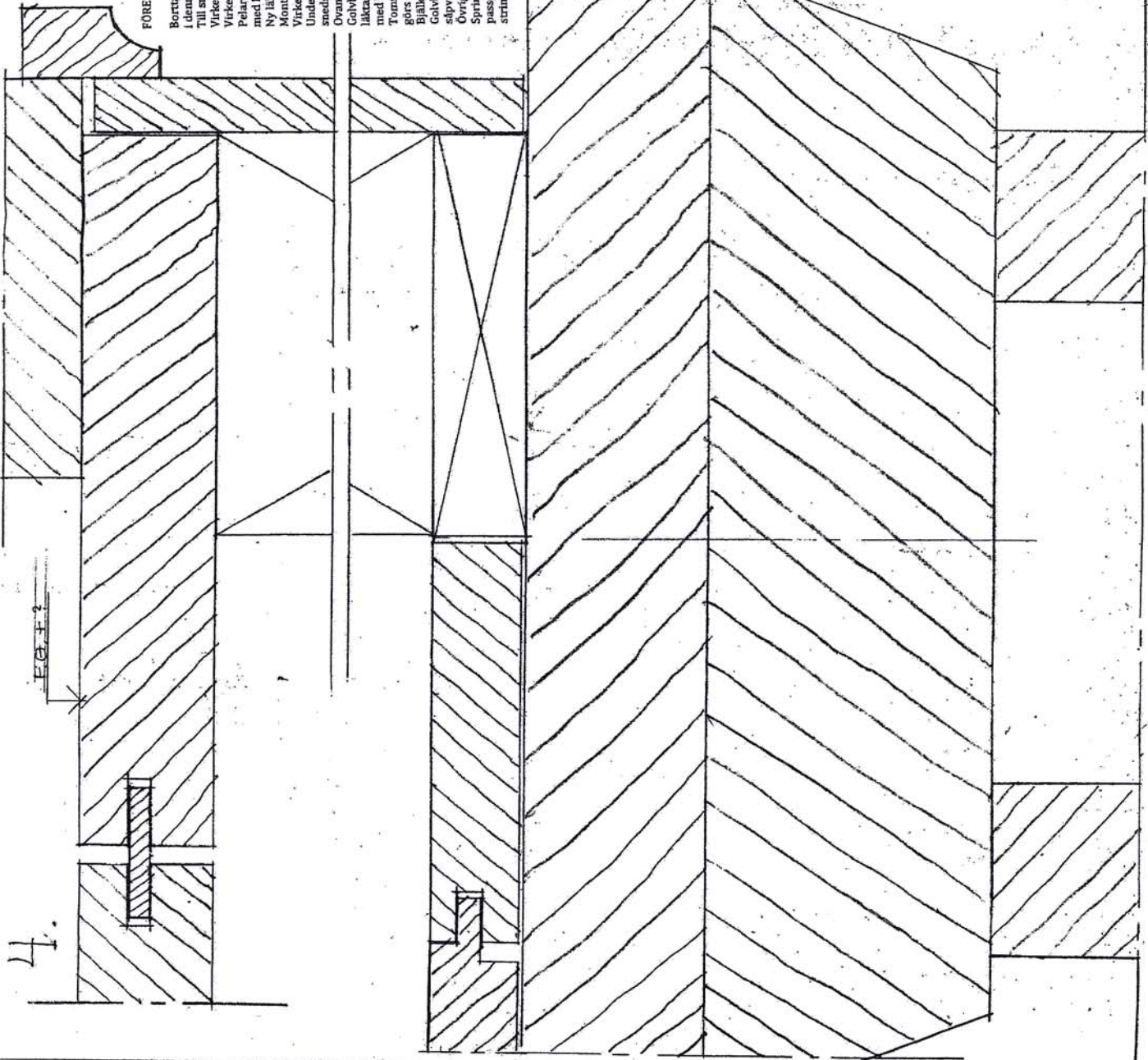
FÖRFRÅGNINGSUNDERLAG

2 VÄRDSBERGS K:Å, ÖG.
 NY VÄSTLÄKTARE
 RESTAURERING/OMBYGGNAD AV
 ORGEL, NY HÖR VÄST SK130
 STOCKHOLM 2013-13
 OLF OLDAEUS ARK. SAR



FÖRFRÅGNINGSUNDERLAG

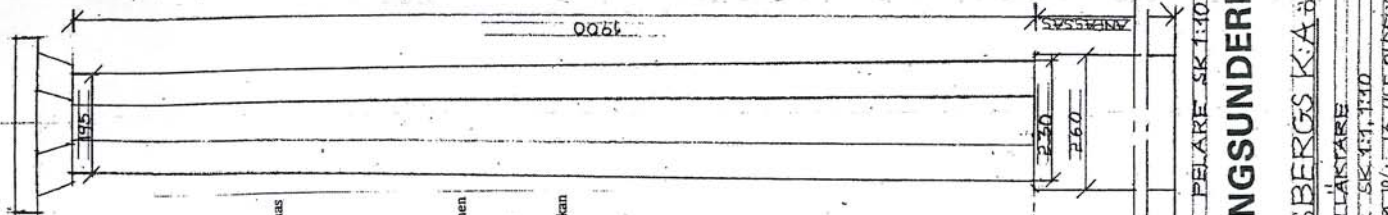
2:1 VÅRDSBERGS K:A
NY VÄSTLÄRTARE
RESTAURERING/ÖMSYGNAD AV
ÖPPLAR, VY MOT VÄST, SIKT 150
STOCKHOLM 10/1-13
SIE OLDAOS ARK SAR



4.

FORESKRIFTER

Borttagning av befintlig orgel och montering av ny (ingår ej) i denna entreprenad.
 Till snickerier används vändlimmat virke eller limfåg.
 Virke till snickerier, golv och panel skall vara sort A1 - A2.
 Virke skall ha fuktivt ca 8%.
 Pelarskärf görs som åttkantig lådprofil och baser i fyrkantig lådprofil som limmas med lös fjäder.
 Ny läktarbrädd (rücke) skall levereras och tillpassas, men inte slutmonteras. Monteras av orgelbyggaren efter att orgeln monterats.
 Virke till bjälklar och bjälklar skall vara av hållfasthetsklass K 24.
 Underpanel skall vara 22 x 135 (1x6") släpport. Bräderna får snedsågas i läktarframskant. Panelen spikas fördräckt.
 Ovanför underpanelen monteras förhydningspapp AC 350.
 Golvbrädder skall vara 34 x 155 (1 1/2 x 7"). Bräderna får snedsågas i läktarframskant. Genomsplas (dubbelspikas) med blank träspik med hopslagen skalle, och purras.
 Tomrar med dragtråd skall dras dolt i bjälklaget till orgel och fläkt. Elstallationen görs av orgelbyggaren.
 Bjälklagsfyllning skall vara kutterspann med fuktivt ca 8%.
 Golvbrädder och trappsteg skall såplasåras två gånger med dubbelkoncentrerat såpvalet av Pate Golv- och panelolja.
 Övrigt virke skall torkas (annan entreprenad).
 Sprungor vid trapplopp till torrum skall högas tillräckligt så att varm fuktig luft inte kan passera upp från kyrkorummet till torrum och skapa gynnsam miljö för strimmig trägnagare.

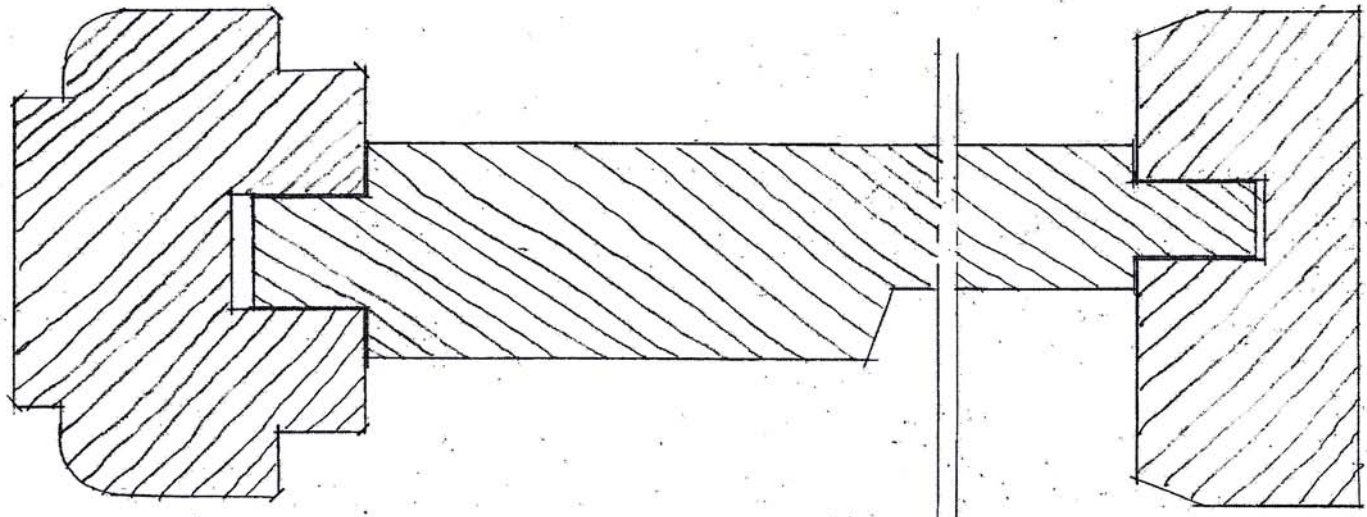


FÖRFRÅGNINGSUNDERLAG

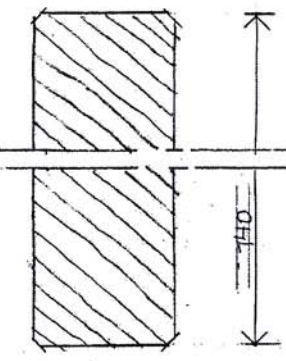
3.

VÅRDSBERGS KÅ ÖSTERBOTT
 NY ORGELLÄKTARE
 DETALJER SK 1:1, 1:10
 STOCKHOLM 1911/12 Ulf Olsson Arkitekt

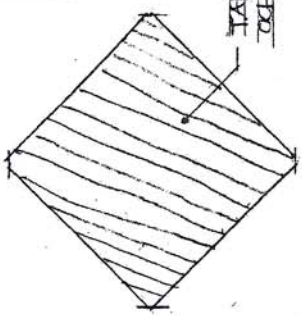
3.



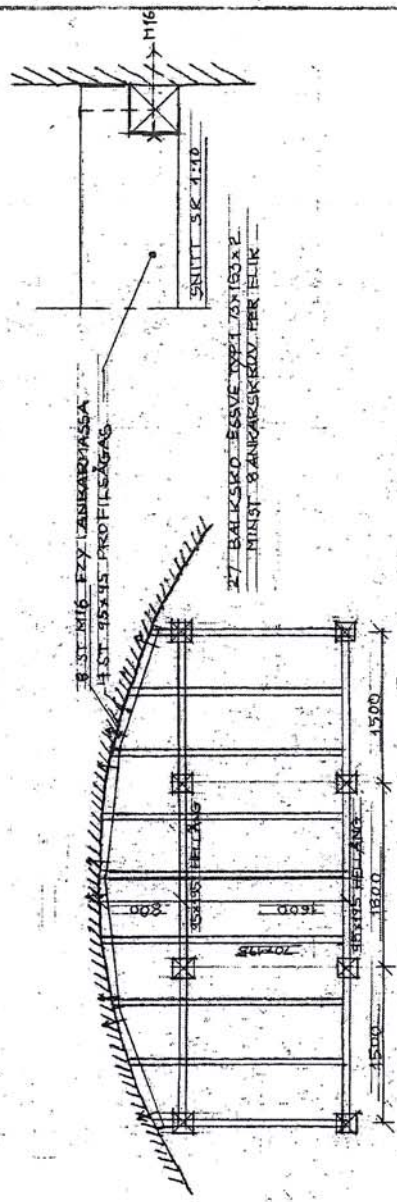
1.



2.



TAPPAS UPPHILL
OGH NEDTILL

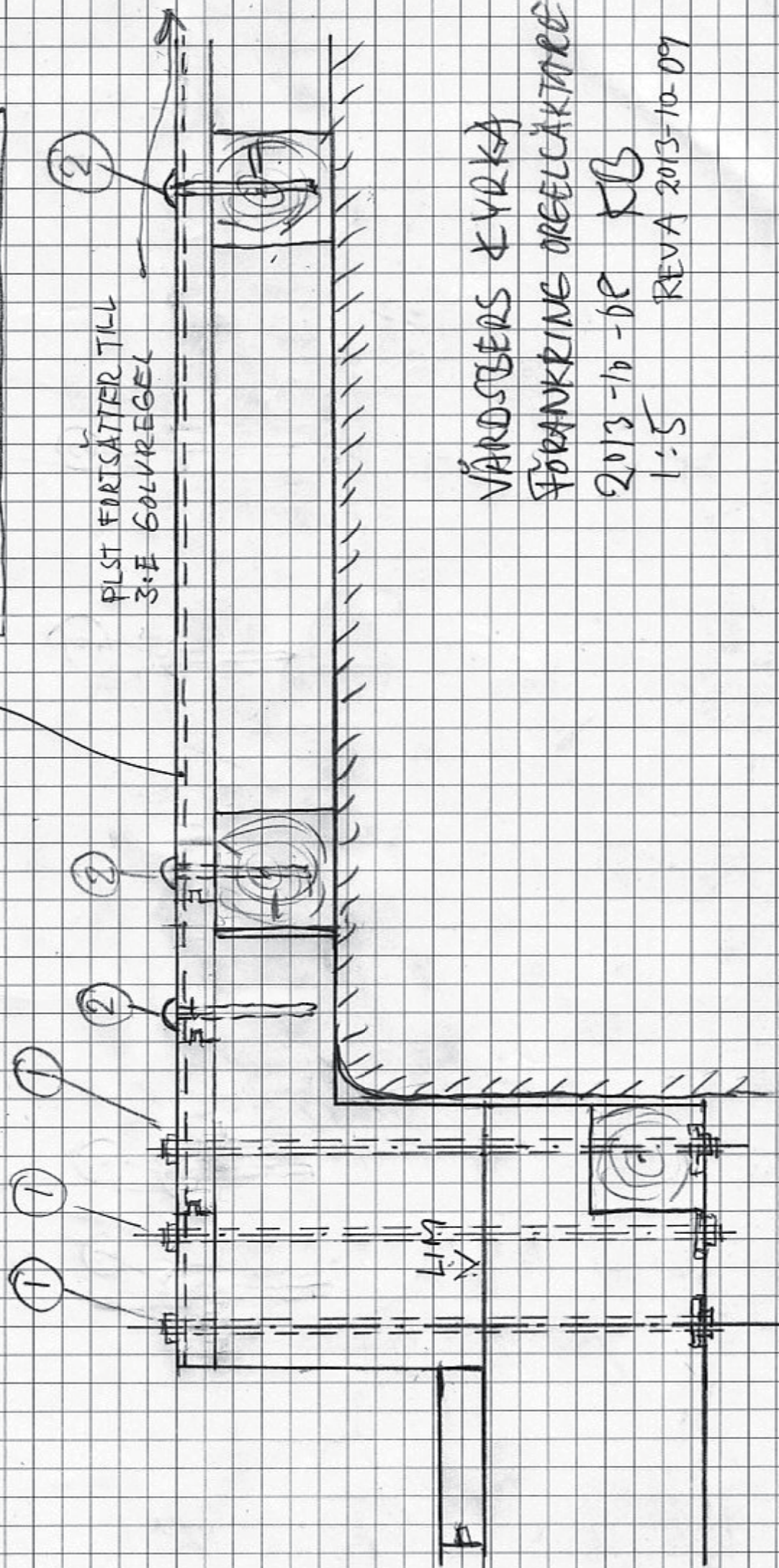


FÖRFRÅGNINGSUNDERLAG

- 4 VÄRDSBERGS KA ÖSTERGÖT.
- 1. NY ORCELLÄKTARE SK 1:50
- DETALJER SK 1:10, 1:1
- STOCKHOLM 9/1-13 ULE-OLPUS ARK. SAR

- ① MID GÅNGSTÄNG TYRKANTIGRILLER MUTTRAR
- ② MUSTADORS EKSPIK 5" ALT SMIDD KRÄFTIG SPIK
- ③ PLST 50x6

①+③ VID BJÄLKE 3 OCH 7



VÄRDSBERS & VRKA
 FÖRANKNING OREGELÄKTARE
 2013-10-06 KB
 1:5 REVA 2013-10-09

Rapport 2015:225