

ASKA BERGTÄKT

RAÄ 260:1-4 OCH 261:1
ASKA S:10 OCH SMEDSTAD 1:4
SLAKA SOCKEN
LINKÖPINGS KOMMUN
ÖSTERGÖTLANDS LÄN

KJELL SVARVAR

Aska bergtäkt

Innehåll

Sammanfattning	2
Inledning och bakgrund.....	4
Områdesbeskrivning.....	4
Syfte och metod.....	4
Resultat	5
Referenser	7
Tekniska uppgifter	8

ÖSTERGÖTLANDS MUSEUM

ARKEOLOGI OCH BYGGNADSVÅRD

Box 232 • 581 02 Linköping • 013 - 23 03 00 • www.ostergotlandsmuseum.se

Sammanfattning

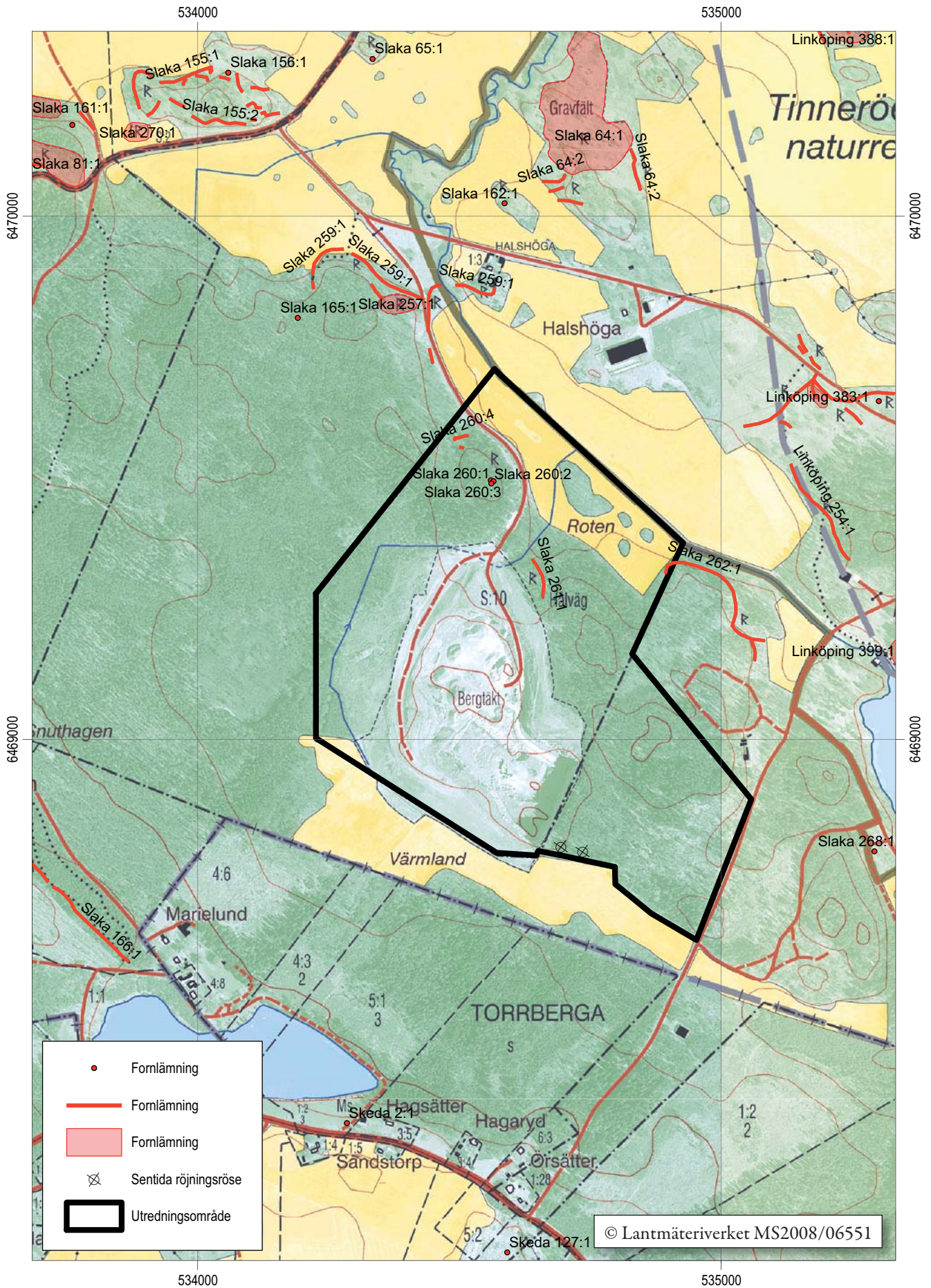
Inför planerad utvidgning av Aska bergtäkt i Slaka socken, Linköpings kommun, inom ett ca 11 hektar stort område utförde Östergötlands museum en arkeologisk utredning etapp 1 utan KML-beslut. Utredningen omfattade även ett ca 17 hektar stort område beläget omkring befintlig bergtäkt. Det aktuella utredningsområdet utgjordes till övervägande del av stenig och hållbunden skogsmark, med en mindre yta belägen i hagmark i områdets norra del.

I samband med den arkeologiska utredningen kom geometrierna avseende de sedan tidigare kända fornlämningarna i områdets norra del att revideras. Utöver detta kunde konstateras att den hålväg som enligt uppgifter i fornminnesregistret tidigare ska ha legat norr om dåvarande kant till bergtäkten nu har förstörts av masshanteringen i området.

Den arkeologiska utredningen visar att det aktuella området berör två fornlämningslokaler i form av en gravgrupp och ett stensträngssystem. Dessa fornlämningar kräver en arkeologisk förundersökning vid eventuell exploatering. Beslut om fortsatta arkeologiska åtgärder fattas av Kultur- och samhällsbyggnadsenheten vid Länsstyrelsen Östergötland.

Kjell Svarvar
antikvarie





Figur 2. Utdrag ur digitala Fastighetskartan med undersökningsområdet markerat. Skala 1:10 000.

Inledning och bakgrund

Östergötlands museum utförde en arkeologisk utredning etapp 1 utan KML-beslut inom ett ca 28 hektar stort område inför planerad utvidgning av Aska bergtäkt öster om Slaka i Linköpings kommun. Utredningsområdet utgjordes till övervägande del av stenig och hållbunden skogsmark.

Den arkeologiska utredningen utfördes den 4/5 2016. Uppdragsgivare var WSP Sverige AB som även svarade för de arkeologiska kostnaderna. Ansvarig för den arkeologiska utredningen och för rapportarbetet var Kjell Svarvar.

Områdesbeskrivning

Aska bergtäkt ligger i ett relativt högt beläget skogsområde mellan Slakaåsen i väster och Tinnerö eklandskap i öster. Höjden över havet varierar mellan 85 och 100 m och terrängen utgörs till största delen av storblockig morän. Det aktuella utredningsområdets västra del, beläget omkring befintlig bergtäkt, har historiskt utgjort utmark tillhörigt Aska by. Byn Aska i Slaka socken omnämns första gången i ett medeltida dokument från år 1350 då en "Lars timmerman" genomför ett jordutbyte med en Anders Petersson. Härigenom förvärvar Lars jord i Aska (SDHK brev-nr 5975). Utredningsområdets östra del, där nyexploatering nu är tänkt att ske, har tidigare utgjort utmark till byn Halshöga. Denna by omnämns första gången år 1338, då i namnformen "halsöghe" (SOFI). Söder om bergtäkten och det aktuella området angränsar Torrberga ägors utmarksområden. Området karaktäriseras sålunda av ett skogsområde med tydlig utmarksprägel. I norra delen vidtar dock igenplanterad åkermark till Aska och omkring åkermarkerna finns här ställvis igenväxande hagmarker med ett fornlämningsbestånd som främst kan kopplas till äldre järnålder.

Det äldre kartmaterialet visar att delar av den östra delen av området under senare delen av 1700-talet nyttjades som hästhage till Halshöga. Nämnade område beskrivs i protokollet tillhörande storskifteskarta som "berg- och stenbunden mark [...] är med gran- och tallskog öfwerwuxen" (LMS akt D101-12:1). En gränstvist mellan Halshöga och Aska byar pågick då där Aska by hävdade en del av området som tillhörande Aska. Tvisten kom under slutet av 1700-talet att avgöras till Halshöga bys fördel (LMS akt D101-2:2).

Det större sammanhängande skogsområde som omger bergtäkten är beläget mellan två riksintresseområden för kulturmiljö. I nordväst återfinns riksintresset Slaka – Lambohov [KE31], vilket bl a omfattar Lambohovs herrgårdsmiljö och Slaka sockencentrum beläget

på Slakaåsen. Ett hundratal meter öster och nordöst om utredningsområdet återfinns riksintresset Tinnerö odlingslandskap [KE100], vilket utgör ett av landets främsta exempel på ett fossilt odlingslandskap från äldre järnålder.

De sedan tidigare kända fornlämningskoncentrationerna återfinns i riklig mängd i och omkring de uppodlade områden som kännetecknar Slaka åsen i väster och eklandskapet i nordöst. Fornlämningarna domineras här av gravfält, ensamliggande och i grupp belägna gravar samt omfattande stensträngssystem. Fornlämningarna dateras i huvudsak till äldre järnålder. Utredningsområdets nordligaste del ansluter till igenväxande hagmarker och det är också här som kända fornlämningar tidigare registrerats inom området. På och i anslutning till en blockrik mindre moränhöjd i denna del återfinns enligt fornminnesregistret en fornlämningslokal bestående av tre gravar och ett stensträngssystem (RAÄ 260:1-4, Slaka sn). I ett område nordöst om bergtäkten har även en minst 35 m lång hålväg tidigare registrerats (RAÄ 261:1, Slaka sn). Anslutande till utredningsområdets nordöstra gräns återfinns ytterligare ett stensträngssystem (RAÄ 262:1, Slaka sn). Samtliga ovan nämnda fornlämningar är inrapporterade till fornminnesregistret av en privatperson.

Syfte och metod

Syftet med den arkeologiska utredningen var att påvisa eventuella sedan tidigare ej kända forn- och kulturlämningar inom aktuellt utredningsområde. De sedan tidigare kända forn- och kulturlämningarna belägna inom området skulle också besiktas. Utöver detta omfattade arbetet även att lokalisera eventuella presumtiva lägen för fornlämningar ej synliga ovan mark, så kallade utredningsobjekt.

Utredningens resultat ska vid eventuell framtida exploatering kunna ligga till grund för länsstyrelsens fortsatta bedömningar i ärendet.

Utredningen innehöll tre huvudmoment:

- Kart- och arkivstudier
- Fältinventering inom hela utredningsområdet
- Sammanställning av resultaten i rapportform

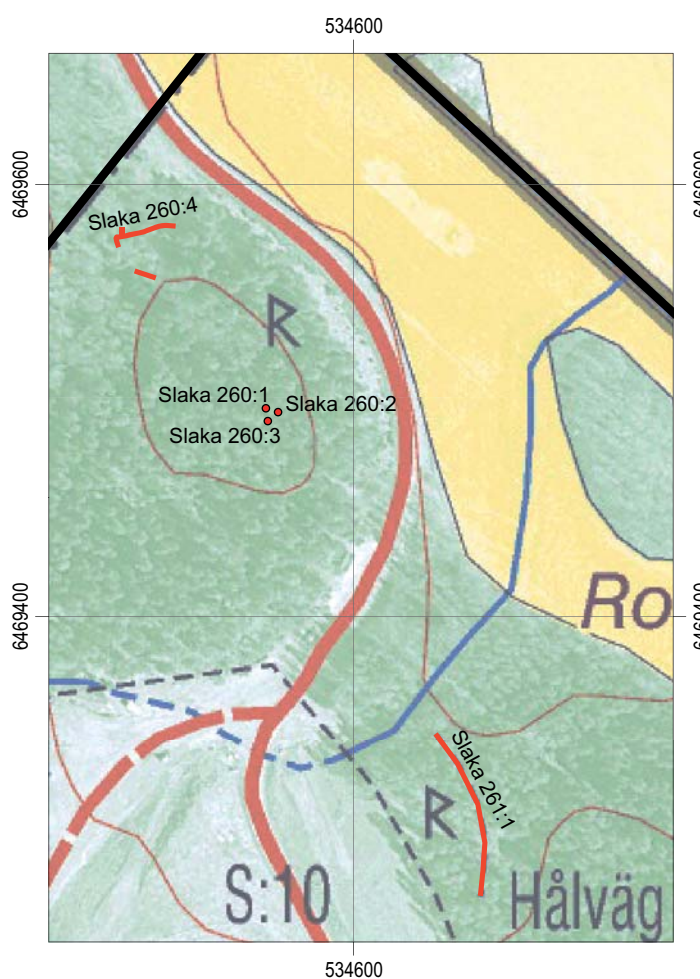
Utredningen kom att inledas med en kart- och arkivgenomgång, därefter genomfördes en fältinventering inom hela utredningsområdet.

Resultat

Under fältarbetet besiktades de fornlämningslokaler som sedan tidigare registrerats i området. Dessa utgjordes av en gravgrupp (RAÄ 260:1-3), två stensträngssystem (RAÄ 260:4 och 262:1) och en hålväg (RAÄ 261:1). Samtliga ovan nämnda fornlämningar är belägna i utredningsområdets norra del.

Geometrierna tillhörande gravgruppen och ett av stensträngssystemen (RAÄ 260:4) kom att korrigeras något med hjälp av GPS-inmätning då fornlämningarna befanns vara något felinprickade. Detta innefattade också revidering av beskrivningstext tillhörande stensträngssystemet. Stensträngarna löper här i igenväxande hagmark som ställvis är påverkad av

sentida grävningens arbeten. Den längsta stensträngen i norr avgränsar en tydlig terrass i söder, vilken är belägen i hagmark men på gränsen mellan hagmarken och den skogsbundna storblockiga moränhöjden i söder. Terrassen utgör sannolikt en äldre odlingsterrass och området omkring stensträngssystemet bör omfattas av en arkeologisk förundersökning vid eventuell exploatering, eftersom närområdet med stor sannolikhet döljer ytterligare fornlämningar ej synliga ovan mark. Ytterligare, i marken nedsjunkna, partier av stensträngar förekommer säkerligen också i anslutning till ovan mark synliga strängar.



Figur 3. Utdrag ur den digitala fastighetskartan (64F 6d NV) föreställande norra delen av utredningsområdet med fornlämningarna Slaka 260:1-3 (stensättningar), Slaka 260:4 (stensträngssystem) och Slaka 261:1 (hålväg) markerade. Den sistnämnda visade sig vid utredningstillfället vara förstörd genom masshanteringen i området. Geometrierna till de övriga fornlämningarna har reviderats. Skala 1:3 500.



Figur 4. Strängarna tillhörande stensträngssystemet RAÄ 260:4, Slaka sn löper i ett igenväxande hagmarksområde beläget inom utredningsområdets norra del. Foto från Ö, Kjell Svarvar, ÖM.

Den hålväg som tidigare iakttagits och registrerats nordöst om bergtäkten kunde vid inventeringstillfället ej återfinnas. Platsen för hålvägen täcks idag av stora jordmassor och fornlämningen har därigenom förstörts.

Hela området inventerades för att påvisa eventuella ytterligare fornlämningar och eventuella presumtiva lägen för fornlämningar ej synliga ovan mark. Denna inventeringsinsats inom det totalt 28 hektar stora området omkring befintlig täkt och inom den tilltänkta ytan för nyexploatering resulterade inte i några nyregistreringar. Det övriga områdets topografiska förutsättningar gällande fornlämningsförekomst måste anses som mycket små. Dessa områden innehar en tydlig utmarksprägel och områdets höjd över havet är inte heller gynnsamt beträffande förekomst av fornlämning från äldre perioder. Två sentida ansamlingar med röjningssten inom utredningsområdet iaktogs i

anslutning till åkermarken i söder. Dessa stenansamlingar ligger i anslutning till mindre, idag övergivna och skogsbeväxta, åkerflikar som sannolikt bortrationalisierats i samband med skiftena. Stenansamlingarna uppfyller ej de kriterier som gäller för lämningar som registreras i fornminnesregistret. Läget för dessa kan ses på karta figur 2.

De revideringar som gjordes beträffande geometrier och ändringar av beskrivningstext på några av sedan tidigare registrerade fornlämningarna reviderades i fornminnesregistret (FMIS) i samband med genomförandet av den arkeologiska utredningen. Dessa fornlämningar kräver en arkeologisk förundersökning vid eventuell exploatering. Beslut om fortsatta arkeologiska åtgärder fattas av Kultur- och samhällsbyggnadsenheten vid Länsstyrelsen Östergötland.



Figur 5. Platsen för den hålväg (RAÅ 261:1, Slaka sn) som tidigare registrerats i fornminnesregistret var vid inventeringstillfället övertäckt av massor från bergtäkten. Hålvägen konstaterades vara förstörd. Foto från Ö, Kjell Svarvar, ÖM.

Referenser

Fornminnesregistret för Slaka socken

Lantmäteristyrelsens arkiv, akt D17:27, Hallshöga nr 1-4, geometrisk avmätning, 1688.

Lantmäteristyrelsens arkiv, akt D101-12:1, Hallshöga nr 1-4, storskifte, 1758.

Lantmåterimyndigheternas arkiv, akt 05-sla-71, Hallshöga nr 1-4, arealavmätning, 1858.

Lantmäteristyrelsens arkiv, akt D101-2:1, Aska nr 1-5, geometrisk avmätning, 1706.

Lantmäteristyrelsens arkiv, akt D101-2:2, Aska nr 1-5, protokoll, 1781.

Lantmäteristyrelsens arkiv, akt D101-2:3, Aska nr 1-5, enskifte, 1812.

Rikets allmänna kartverks arkiv, RakID J112-45-3, bladnamn Linköping, häradsekonomisk konceptkarta, 1868-77.

Rikets allmänna kartverks arkiv, RakID J112-45-8, bladnamn Skeda, häradsekonomisk konceptkarta, 1868-77.

Identitet	Lämningstyp	Beskrivningsord	Antikvarisk bedömning	Åtgärdsförslag	Kommentar
RAÄ 260:1	Stensättning	Stensättning	Fornlämning	Arkeologisk förundersökning	Reviderad geometri.
RAÄ 260:2-3	Stensättning	Stensättning (2)	Bevakningsobjekt	Arkeologisk förundersökning	Något osäkra anläggningar. Reviderade geometrier.
RAÄ 260:4	Hägnadssystem	Stensträngssystem	Fornlämning	Arkeologisk förundersökning	Reviderad geometri och beskrivning.
RAÄ 261:1	Färdväg	Hålväg	Förstörd		Förstörd av masshantering. Reviderad ant bedömning.
RAÄ 262:1	Hägnadssystem	Stensträngssystem	Fornlämning	Arkeologisk förundersökning	Berörs ej. Belägen direkt utanför utredningsområde.

Figur 6. Tabell som visar aktuella RAÄ-nummer och åtgärdsförslag vid eventuell exploatering.

Tekniska uppgifter

Plats	Aska S:10 och Smedstad 1:4
Socken	Slaka
Kommun	Linköping
Län och landskap	Östergötland
Fornlämningsnr	RAÄ 260:1-4 och 261:1
Fastighetskartans blad	64F 6d NV 64F 6d NO
Koordinater	N 6468620 - 6469710 E 534225 - 535055
Koordinatsystem	SWEREF 99TM
Typ av undersökning	Arkeologisk utredning etapp 1
Östergötlands museums dnr	81/16
Östergötlands museums projektnr	531734
Uppdragsgivare	WSP Sverige AB
Projektansvarig	Kjell Svarvar
Fältarbetstid	4/5 2016
Totalt utreddes	ca 28 hektar
Fynd	-
Foto	Digitala
Analyser	-
Grafik	Kjell Svarvar
Renritning	-
Grafisk form	Lasse Norr

Dokumentationsmaterialet förvaras på Östergötlands museum.

Ur allmänt kartmaterial
ISSN 1403-9273

© Lantmäteriverket MS2008/06551
Rapport 2016:13 © Östergötlands museum

Inför planerad utvidgning av Aska bergtäkt i Slaka socken, Linköpings kommun, utförde Östergötlands museum en arkeologisk utredning etapp 1. Utredningen omfattade även ett område beläget omkring befintlig bergtäkt.

Den arkeologiska utredningen visar att det aktuella området berör två fornlämningslokaler i form av en gravgrupp och ett stensträngssystem. Dessa fornlämningar kräver en arkeologisk förundersökning vid eventuell exploatering.

ISSN 1403-9273

Rapport 2016:13