

TANGERAT UTKANTSLAGER

RAÄ 153:1
ÅGATAN
LINKÖPINGS STAD OCH KOMMUN
ÖSTERGÖTLANDS LÄN

ROGER LUNDGREN



Tangerat utkantslager

Innehåll

Sammanfattning	2
Inledning	4
Områdesbeskrivning och fornlämningsmiljö	4
Syfte och metod	4
Resultat	4
Referenser	6
Tekniska uppgifter	7

Omslagsbild: Arbete med kabelbytet vid nordöstra hörnet av korsningen Ågatan - Snickaregatan. Mot Ö. Foto Roger Lundgren.

ÖSTERGÖTLANDS MUSEUM

ARKEOLOGI OCH BYGGNADSVÅRD

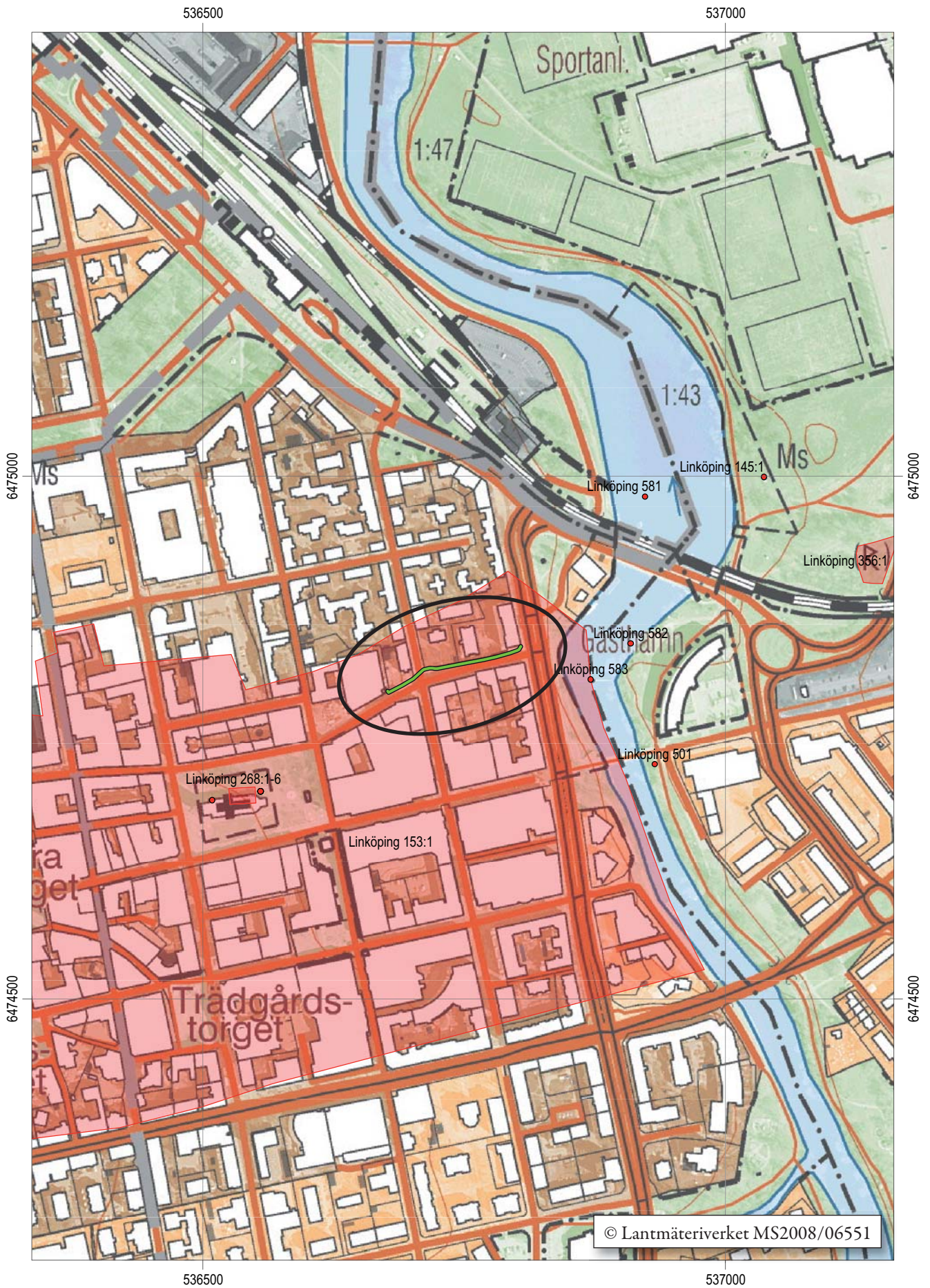
Box 232 • 581 02 Linköping • 013 - 23 03 00 • www.ostergotlandsmuseum.se

Sammanfattning

Sommaren 2016 utförde Östergötlands museum en arkeologisk undersökning i form av schaktningsövervakning längs Ågatan i Innerstaden 1:3, Linköping stad och kommun, Östergötland. I schaktdelen mellan Snickaregatan och Hamngatan framkom kulturlager på 0,50 - 0,55 m djup. Schaktningsarbetet väster om Snickaregatan berörde enkom moderna fyllnadslager.

Roger Lundgren
antikvarie





Figur 2. Utdrag ur digitala Fastighetskartan med undersökningssträckan markerad. Skala 1:5 000.

Inledning

Östergötlands museum utförde under sommaren 2016 en arkeologisk undersökning längs Ågatan, Innerstaden 1:3, Linköpings stad och kommun. Anledningen till undersökningen var att en fallerande elkabel skulle bytas och schaktning för detta skulle utföras i trottoaren på norra sidan av Ågatan från Hamngatan och trettioalet meter förbi korsningen mot Snickaregatan. Förundersökningen utfördes enligt beslut från Länsstyrelsen Östergötland. För den arkeologiska kostnaden svarade Tekniska verken Linköping Nät AB. Ansvarig för fält- och rapportarbetet var antikvarie Roger Lundgren.

Områdesbeskrivning och fornlämningsmiljö

Det aktuella området är beläget i Linköpings innerstad och ligger i nordöstra delen av stadens medeltida utbredningsområde, vilket i sin tur utgör fornlämning Linköping 153:1.

Ågatan har medeltida anor och omnämns redan under 1400-talets andra hälft, men då under beteckningen *Badstuvegatan*. Genom att gatan fortfarande vindlar sig fram organiskt genom staden lever Linköpings medeltida ursprung alltjämt kvar i en stadsbild där gatunätet i övrigt till stor del rätats ut och justerats enligt hippodamisk tradition.

Under sextonhundratalet omnämns gatan som såväl *Lilla Stånggatan* som *Vattugatan*. Dess nuvarande namn synes vara belagt först år 1725, då skrivet *Åågatan*. (Hök 1968:33 & Sjölin 2014:6)

Området öster om S:t Larskyrkan och ner till Stångån utgjordes under medeltiden delvis av åkermark men även allmänning och svinvall. Längs Ågatan förefaller emellertid olovlig bebyggelse ha uppkommit i form av såväl hus som kålgårdar, om vilka tvistats av och till från åtminstone år 1486. Någon bro över Stångån i närområdet har sannolikt inte funnits förrän under tidigast femtonhundratalet, så gatan har troligen uppkommit med anledning av att den utgjort en betydelsefull väg ner till ån där kvarnar och allmän badstuga fanns. Området reglerades under sextonhundratalet och bebyggdes successivt. (Tagesson 2013: 8-19)

Vid den aktuella delen av Ågatan har en rad arkeologiska insatser av olika dignitet gjorts under åren. År 2008 påträffades kulturlager i korsningen mellan Ågatan och Snickaregatan. Lagren framkom i hörnet mot kv Bokbindaren på 0,75 m djup och hade en total

måktighet om drygt 0,8 m (Karlsson 2011). Lagren observerades även vid en undersökning inför lyktstolpar 2002 (Feldt 2003: 8f). Västerut längs kv Bokbindaren anträffades kulturlager på 0,45 m djup vid den västra slutpunkten för det då aktuella elkabelbytet (Feldt 2012). Bortom detta ligger också kv Bokbindaren 28 som genomgick en större undersökning 2010 (Tagesson 2013). På motsatta sidan av Ågatan påträffades vid grävning för fjärrkyla år 2001 flera kulturlager, stenläggningar och rester av träkonstruktioner från ca 0,5 m djup (Feldt 2005:18ff). År 2014 grävdes schakt i Ågatan längs delar av den aktuella sträckan där ställvis kulturlager skyntades samt att det framkom delar av stenläggning som torde gå att sammankoppla med en notis ur en sextonhundratalskälla som omtalar att gatan var i så dåligt skick att den måste stensläggas (Sjölin 2014:7).

Vid schaktning på södra sidan av Ågatan år 2005 berördes endast sentida fyllnadsmassor (Feldt 2006:5).

Syfte och metod

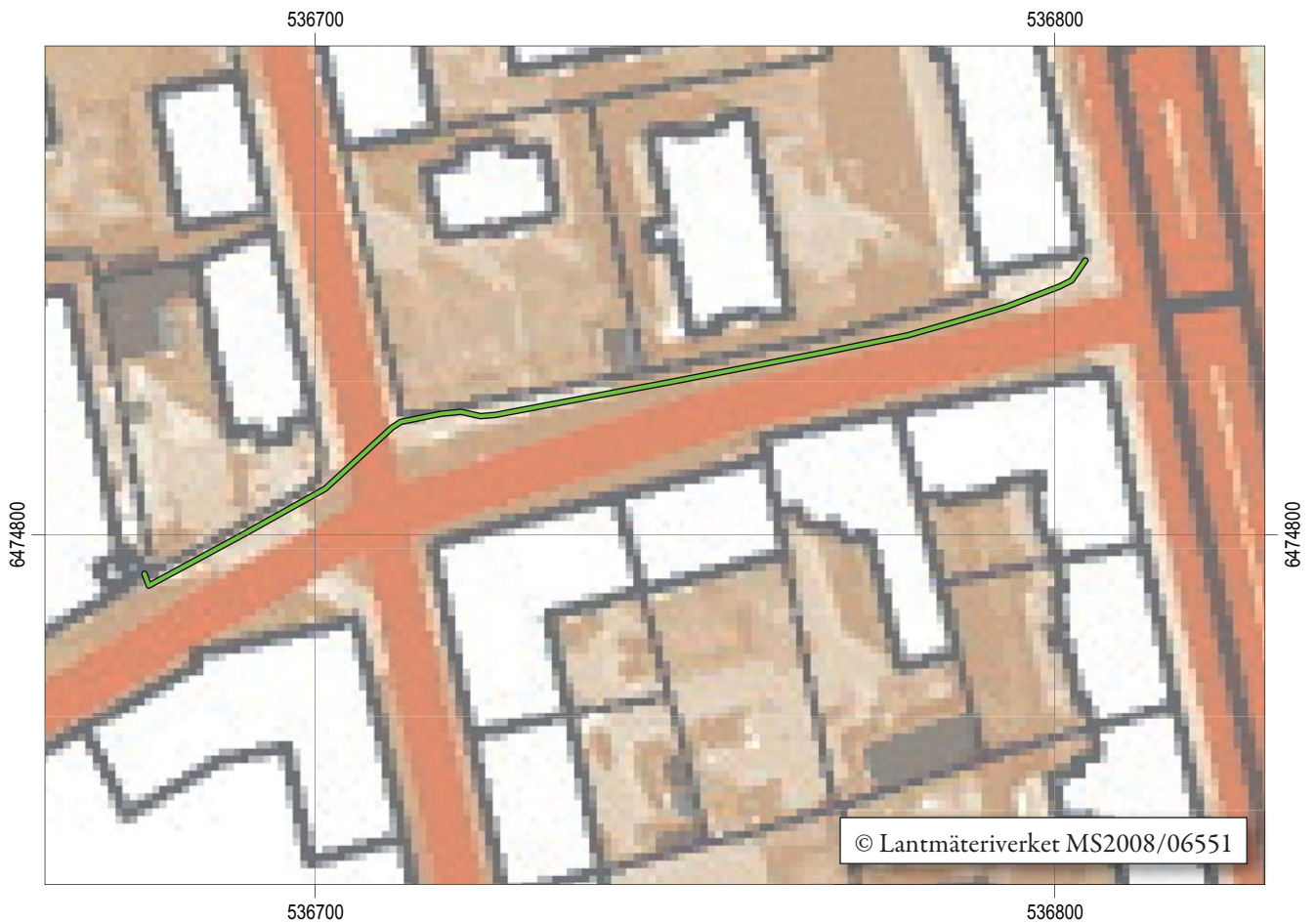
Det primära syftet med den arkeologiska undersökningen var att tillse att fornlämning berördes i så liten omfattning som möjligt. Fornlämning som framkom skulle undersökas och dokumenteras avseende karaktär, omfattning samt om möjligt dateras.

Undersökningen genomfördes som en schaktningsövervakning och dokumenterades med beskrivning, ritning och fotografering.

Resultat

Den totala ledningsträckan uppgick till ca 135 m och kom arbetsmässigt att fördelas på två olika schakt. Ett östligt schakt som löpte från Hamngatan fram till Snickaregatan och ett västligt schakt som löpte från Snickaregatan och västerut fram till ett elskåp vid kv Bokbindaren 28. Elkabeln passerade Snickaregatan genom att nyttja befintliga rör.

Den östra schaktdelen, från Hamngatan till Snickaregatan, var knappt 100 m långt och ca 0,60 m bred. Huvuddelen av schaktet var ca 0,60 m djupt och följde det äldre schaktet till ledningen som skulle bytas ut. Den gamla elkabeln hade till största delen dragits precis innanför kantstenen till trottoaren, bortsett från sista delen innan korsningen mot Snickaregatan där den svängde över till inre delen av trottoaren.



Figur 3. Utdrag ur digitala Fastighetskartan med undersökningssträckan markerad. Skala 1:1 000.



Figur 4. Kulturlagret i höjd med grinden in till gården i kv Bajonetten 19. Mot V.



Figur 5. Lerlagret vid hörnet Ågatan - Snickaregatan. Mot Ö.

I delar av schaktet framkom ett gråbrunt lätt lerigt kulturlager med inslag av grus, skiffer och mindre klumpar av grå lera. Lagret framkom vid 0,50 - 0,55 m djup. Utifrån profilen i schaktväggen konstaterades att kabelschaktet till största delen hade grävts ner ca 3 - 5 cm i det bevarade lagret. Framför grinden till kv Bajonetten 19 befanns kabelschaktet på ett ställe ha skurit sig igenom lagret varpå det bevarade lagret i schaktet kunde konstateras vara ca 8 cm tjockt. Liknande lager har framkommit vid andra undersökningar i området. Lagren antas ha tillkommit genom att den medeltida stadskärnan varit omgiven av en gles gårdsbebyggelse vilkas olika aktiviteter givit upphov till lagren (se Björkhager, Feldt, Ohlsén & Ternström 2004). Under lagret blottades ytan till ett brungrått grusigt lager. Detta undre lager undersöktes inte vidare utan kvarligger på plats.

I hörnet mot Snickaregatan framkom på ca 0,40 m djup ett brunt lerlager med spridda kol och centimeterstora bitar av trä. Övre delen av lagret var något sandigare och grusigare än den nedre delen i vilken storleken på träbitarna å andra sidan ökade något.

Den västra schaktdelen, från Snickaregatan fram till elskåpet, var ca 35 m lång. Vid en förundersökning 2012 hade kulturlager påträffats på 0,45 m djup (Feldt 2012: 5). Emellertid berörde schaktningsarbetet denna gång enkom moderna fyllnadslager samt ett synnerligen recent cementlager vilket utgjorde en olägenhet i schaktningsarbetet. Enligt entreprenörens personal har marknivån på denna sträcka nyligen höjts något i samband med utförd byggnation i området då även markvärme installerats samt att nämnda lager cement gjutits över värmeslingorna.

De påträffade lagren undersöktes inte närmare utan kvarligger. I kabelschaktet löper även äldre schakt. I den västra delen förefaller det ligga ett tidigare urschaktat stråk i mitten av trottoaren med delvis bevarade lager in mot kvarteretsmarken och ut mot gatan.

Referenser

- Björkhager V, Feldt A-C, Ohlsén M & Ternström C. 2004. Linköpings utkantslager i *Kulten - makten - människan; arkeologi i Östergötland*. Meddelanden från Östergötlands länsmuseum. Linköping. Sid. 85-103.
- Feldt A-C. 2003. *Nya lyktstolpar i Ågatan, RAA 153*. Östergötlands länsmuseum kulturmiljöavdelningen rapport 2003:40. Linköping.
- Feldt A-C. 2005. *Felbränd keramik och modern teknik, fjärrkyla genom det medeltida Linköpings östra delar*. Östergötlands museum avd för arkeologi och byggnadsvård rapport 2005:63. Linköping.
- Feldt A-C. 2006. *Fragment av en fornlämning, Badbusgatan - Ågatan*, Östergötlands museum avd. för arkeologi och byggnadsvård rapport 2006:37. Linköping.
- Feldt A-C. 2012. *Opto i Ågatan, RAA 153 Ågatan / kv Bokbindaren 28*. Östergötlands museum avd. för arkeologi och byggnadsvård rapport 2012:29. Linköping.
- Hök I. 1968. *Gatunamn i Linköping*. Skriftserie utgiven av föreningen Gamla Linköping nr 11. Linköping.
- Karlsson, E. 2011. *Fjärrkyla i Snickaregatan, Arkeologisk förundersökning*. Östergötlands museum avdelningen för arkeologi rapport 2011:12 Linköping.
- Sjölin M. 2004. *Vattenledning i Snickaregatan och Ågatan*. Riksantikvarieämbetet UV Öst rapport 2014:108. Linköping.
- Tagesson G. 2013. *Kvarteret Bokbindaren 28, Hemma hos fröken Löfgren - från 1600-talets kronotomter till 1700-talets hantverksgårdar*. Riksantikvarieämbetet UV Öst rapport 2013:31. Linköping.

Tekniska uppgifter

Geografisk hemvist	Innerstaden 1:3, Ågatan
Socken/Stad	Linköpings stad
Kommun	Linköpings kommun
Län och landskap	Östergötland
Fornlämningsnummer	Linköping 153:1
Digitala fastighetskartan blad	64F 7d SO
Koordinatsystem	SWEREF 99 TM
Mätteknik	-
Typ av undersökning	Arkeologisk undersökning i form av schaktningsövervakning
Länsstyrelsens dnr	431-6488-16
Länsstyrelsens beslut	2016-07-15
Länsstyrelsens handläggare	Magnus Reuterdahl
Eget dnr	257/16
Projektnr	531757
Uppdragsgivare	Länsstyrelsen Östergötland
Kostnadsansvarig	Tekniska verken Linköping Nät AB
Projektledare	Roger Lundgren
Rapportarbete	Roger Lundgren
Fältarbetstid	2016-07-27 -- 08-04
Totalt undersöktes	ca 135 löpmeter
Fynd	Inga fynd tillvaratogs
Analys	-
Fototeknik	Digital
Grafik	Roger Lundgren
Renritning	-
Grafisk form	Lasse Norr

Dokumentationsmaterialet förvaras på Östergötlands museum.

Ur allmänt kartmaterial © Lantmäteriverket MS2008/06551
ISSN 1403-9273 Rapport 2016:24 © Östergötlands museum

Sommaren 2016 utförde Östergötlands museum en arkeologisk undersökning i form av schaktningsövervakning längs östra delen av Ågatan i Linköping. I schaktdelen mellan Snickaregatan och Hamngatan framkom kulturlager på 0,50 - 0,55 m djup. Schaktningsarbetet väster om Snickaregatan berörde enkom moderna fyllnadslager.

ISSN 1403-9273
Rapport 2016:24