

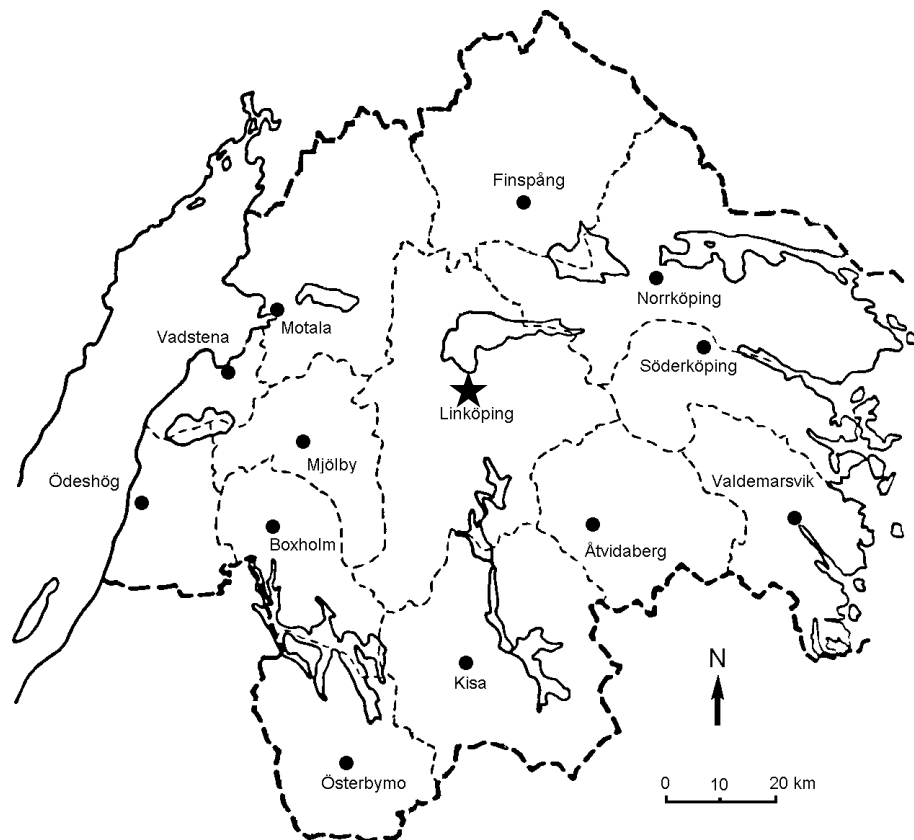
Arkeologisk förundersökning

Flaggstångshöjdens skjutfält

Linköpings garnisons övningsfält

Linköpings stad och kommun
Östergötlands län

Mattias Schönbeck 2001



Rapport 86:2001

Ö S T E R G Ö T L A N D S L Ä N S M U S E U M

Tekniska uppgifter

Fastighet: Flaggstångshöjdens skjutfält, Stg 2907
Stad: Linköping
Kommun: Linköping
Län och landskap: Östergötland

Fornlämningsnummer: Invid RAÄ 225

Ekonomiska kartans blad: 085 47 (8F 4h Slaka)
Koordinater: X6473510, Y1488900

Typ av undersökning: Arkeologisk förundersökning
Länsstyrelsens beslut: 1999-08-19
Länsstyrelsens dnr: 220-7288-99
ÖLM dnr: 367/99
ÖLM konto: 6306

Uppdragsgivare: Johan Helldén AB
Kostnadsansvarig: Johan Helldén AB

Fältarbetsledare: Mattias Schönbeck

Fältarbetstid/rapporttid: 11/16 timmar
Yta/volym: ca 55 löpmeter

Dokumentationsmaterialet förvaras på Östergötlands länsmuseum.

Rapport 86:2001 © Östergötlands länsmuseum

Grafik: -
Grafisk form: Lasse Norr
Renritning: -
Tryck: -
Ur allmänt kartmaterial: © Lantmäteriverket dnr 507-99-499

Ö S T E R G Ö T L A N D S L Ä N S M U S E U M
K U L T U R M I L J Ö A V D E L N I N G E N

Box 232 • 581 02 Linköping • Tel 013 - 23 03 00 • Fax 013 - 14 05 62
lansmuseum@lansmus.linkoping.se • www.linkoping.se/lansmuseum

Flaggstångshöjdens skjutfält

Linköpings garnisons övningsfält

Arkeologisk förundersökning

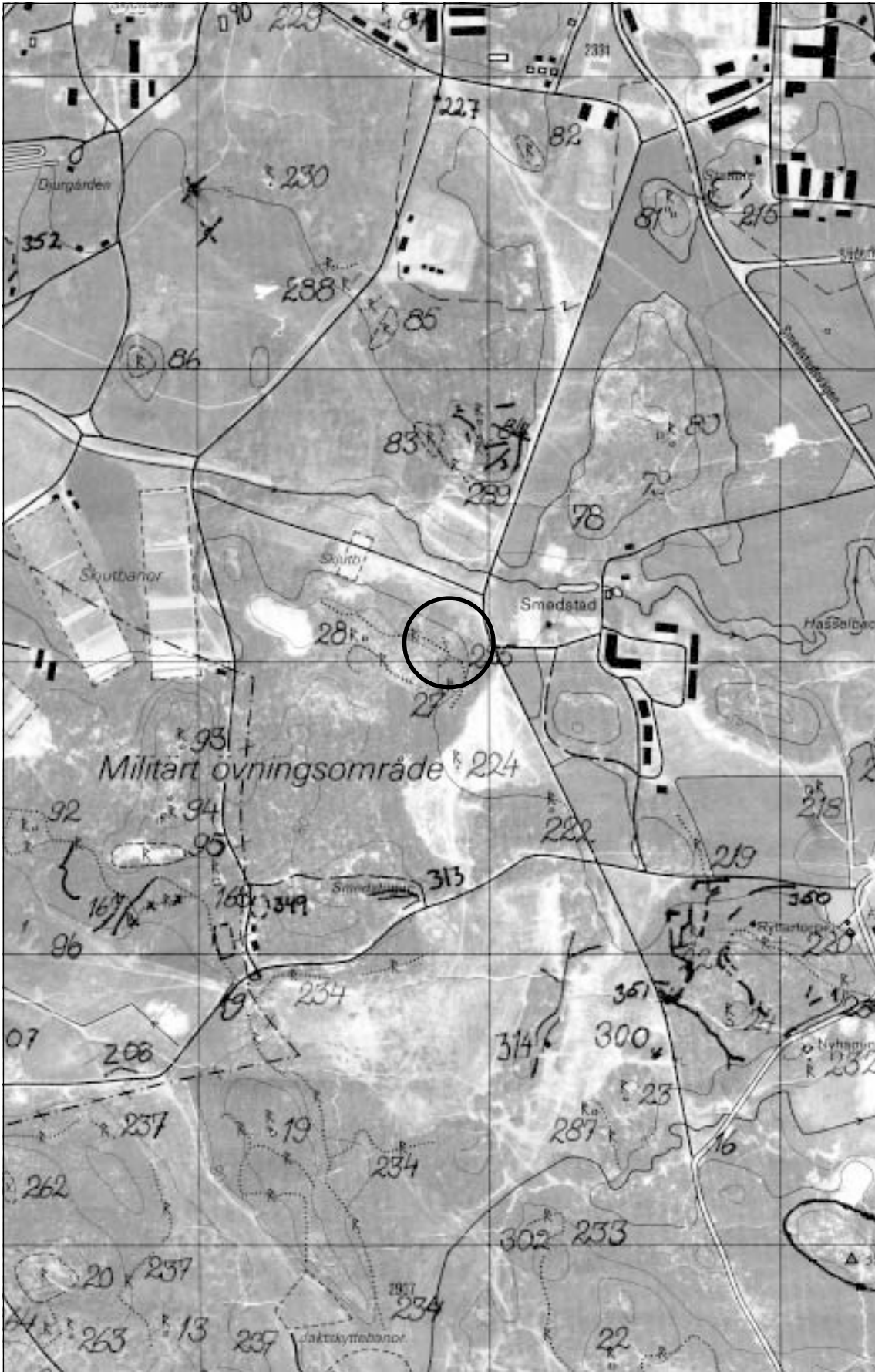
Linköpings stad och kommun

Östergötlands län

Sammanfattning

Östergötlands länsmuseum utförde en arkeologisk förundersökning inför en metodstudie vars syfte var att testa olika efterbehandlingsåtgärder avseende blyförorenad jord. Undersökningen, utfördes genom att provgropar grävdes med en mindre grävmaskin vid de ytor där markingrepp inför metodstudien planerades. Vid undersökningen framkom inga ytterligare fornlämningar. De registrerade fornlämningarna vid undersökningsområdet kom ej att beröras av det arkeologiska arbetet eller den efterkommande metodstudien.

Mattias Schönbeck
antikvarie



Figur 2. Utdrag ur Ekonomiska kartans blad 085 47 (8F 4h Slaka) med undersökningsområdet markerat.

Inledning

Arkeologisk förundersökning inom Flaggstångshöjdens skjutfält, Linköpings garnisons övningsfält, invid RAÄ 225. Anledningen till den arkeologiska undersökningen var att markarbete skulle utföras med anledning av en metodstudie vars syfte var att testa olika efterbehandlingsåtgärder avseende blyförorenad jord.

Syfte och metod

Undersökningens syfte var att försöka styra undan så att inga eller så få fornlämningar som möjligt kom att beröras av de markingrepp som planerades inom området. I de fall detta inte var möjligt skulle de berörda fornlämningarna undersökas med full dokumentation.

Områdesbeskrivning över övningsfältet

Övningsfältet utgjorde tidigare militärt övningsområde för regementena A1 och I4. Sedan dessa lades ner har området omvandlats till natur- och kulturmiljöområde samt betesmark. Nyligen har området fått riksintressestatus. Berggrunden inom övningsfältet utgörs av grovporfyrisk ögongranit. Väster om Smedstad finns ett område med finkornig granit. Jordarterna är mer varierade och åkerytorna består av varvig lera. På de flacka höjderna finns morän men leran sträcker sig ofta i smala stråk även upp i dessa områden. Blockrika områden är inte ovanliga. Berg i dagen förekommer sparsamt men är spritt över hela övningsfältet. Isälvsavlagringar saknas helt.

Fornlämningarna inom övningsfältet visar att området varit bebott i åtminstone 3000 år. Tack vare att Linköpings garnison nyttjat delar av området som övningsfält sedan 1922 kom aldrig området att bli föremål för det moderna jordbrukets intensiva brukningsmetoder. Dessutom har de olika ägorna sedan 1600-talet varit ängsmark och fornlämningarna har därmed undgått bortplöjning. Flera av de inom området belägna äldre åkerytorna har till exempel aldrig plöjts med traktordragen plog. Detta har inneburit att betydande delar av 1800-talets odlingslandskap bevarats och därmed också fornlämningarna inom övningsfältet.

Fornlämningarna inom övningsfältet representerar en rad olika typer från såväl bronsålder, äldre och yngre järnålder samt medeltid, men även spår efter betydligt äldre lämningar har påträffats. I samband med en arkeologisk undersökning inom gravfältet RAÄ 85 (Linköpings stad), framkom en härd som ¹⁴C-daterats till år 3950 – 3350 f Kr (Hörfors 1996:5).

Bronsåldern (ca 1800 f Kr – 500 f Kr) representeras av flera gravrösen (RAÄ 5, 7, 24 Linköpings stad och RAÄ 94 i Slaka sn), vilka placerats på höjdryggar varifrån de varit synliga från långt håll. Dessa gravar har troligen även haft funktion som gräns- eller revirmarkeringar. Gravrösen ligger sydväst och söder om nu aktuellt undersökningsområde.

Merparten av fornlämningarna inom övningsfältet härrör från äldre järnålder (ca 500 f Kr – 400 e Kr). Dessa utgörs främst av stensträngar. För närvarande har ca 3 mil stensträng registrerats inom övningsområdet. En stor del av dessa hänger samman i längre stensträngssystem. Dessa syns i dag som låga stenrader, ca 0,5-2 meter breda och ca 0,3-0,5 meter höga. Under äldre järnålder har de fungerat som stengärdesgårdar vars syfte varit att avgränsa inägor från utägor och att hindra betande djur från att komma in i odlade markområden. Närmast bosättningarna låg de inhägnade inägorna, som till större delen bestod av ängsmark och mindre ytor av åkermark som odlades intensivt. Fägator anlades från inägorna ut till skogsbetet på utmarkerna.

Under de senaste åren har flera stensträngsområden varit föremål för arkeologiska undersökningar. Undersökningarna inom det östsvenska området pekar på stora likheter såväl vad gäller datering som funktion. Stensträngssystemen har uppstått under tidig romersk järnålder, d v s strax efter Kristi födelse. Dessa stensträngssystem bildade jättelika nätverk över slätten och mellanbygden. Man har dock inte hittat några samlade bebyggelseklungor. I stället fanns sammanslutningar av flera ensamgårdar, vilka genom gemensamma fägator och ängsgården bildade en byliknande struktur. Betesdriften har alltså haft tydliga kollektiva drag. Syftet med detta jordbrukssystem har varit att kunna kontrollera boskapen så att åkerytorna med lätthet skulle kunna gödslas. Landskapet har varit tätt bebyggt. Under 300 – 400 e Kr uppnår markexploateringen sin höjd med ett mycket öppet landskap. Därefter sker en stagnation och en nedgång i markutnyttjandet under perioden 400 – 600 e Kr. Senast under 700-talet kan stensträngssystemen i flera fall visa sig vara helt övergivna. Därefter sker ånyo en stegring men under ett nytt jordbrukssystem. Anledningen till stagnationen var troligen att åkerarealen ökade i större omfattning än husdjurshållningen vilket i sin tur medförde problem med gödslingen, vilket resulterade i utarmning av åkerjorden (Pedersen & Widgren 1998:304ff; Widgren 1982:123).

I området för den nu aktuella undersökningen finns RAÄ 225 som utgörs av ett ca 600 meter långt stensträngssystem.

Förutom stensträngar finns ett stort antal gravar, liggande samlade i stora gravfält eller ensamt liggande gravar. I anslutning till gravarna och stensträngarna ligger boplatserna. Ett fåtal av dessa är i dag synliga ovan jord. Den närmaste ligger endast ca 300 meter norr om det aktuella undersökningsområdet (RAÄ 84).

Fornlämningar från yngre järnålder (ca 500 – 1050 e Kr) är betydligt färre till antalet än de från den föregående perioden. Detta har troligen med den ovan beskrivna agrarkrisen att göra. Ensamgårdarna övergavs och flyttades till de byområden som fanns etablerade under medeltid.

Undersökningsområdet

Det aktuella området är beläget inom norra delen av Linköpings garnisons övningsfält ca 200-300 meter väster om platsen för Smedstads gård vid Linköpings södra utkant. Ursprungligen hörde området till gården Smedstad.

Smedstads gård omnämns redan på 1200-talet och namnet tyder på att Smedstad anlagts under yngre järnålder.

Vid 1500-talets början ägde biskop Brask tillsammans med sin syster mark i Smedstad och Åsmestad, som ligger väster om Smedstad. År 1528 gav Gustav Vasa jord i bl a Smedstad till Anders Hanson, som var svärson till biskop Brasks syster. Anders Hanson råkade dock i kungens onåd, begick självmord och egendomen drogs in till kronan. Därefter omtalas Smedstad som kronrusthåll. Under 1600-talet innehades Smedstad som prebende av biskop Jonas Kylander, som var biskop i Linköping mellan åren 1606-1630 då han avled. 1648 donerades egendomen till sekreteraren Sam Kylander. På 1680-talet blev Smedstad säteri men kom snart att reduceras till kronan. Från ca 1780 ägdes Smedstad av överstelöjtnant Mathias Strålenhjälm. Efter hans död stod änkefriherrinnan Charlotte von Frisendorff som ägarinna av Smedstad. Efter hennes död 1825 ärvdes fastigheten av sonen kammarherre August von Frisendorff. Året efter sålde han Smedstad till överste J G Nisbeth. Mellan åren 1868-1876 ägdes gården av domprosten i Linköping, Per Sjöbring, som drev gården med rättare. Från 1897 fram till statens övertagande av Smedstads ägor 1907 ägdes gården av major Axel Kindstrand (Johannesson & Toll 1999:33). En sammanfattning av antalet människor boende inom Smedstads ägor vid tiden omkring år 1900 ger ett antal av ca 40 vuxna personer och 46 barn.

Området som direkt kom att beröras av den arkeologiska förundersökningen utgjordes av norrsluttningen av en fornlämningsrik höjd mestadels bevuxen med ca 30-årig tallskog. Undersökningsytan begränsas i väster och i öster av motions slingor.

På häradskartan från 1870 är området markerat som skogsmark. Enligt Smedstads storskifteskarta från 1780 är det aktuella området "Häst- eller Granskogen kallad, är dels Bärgs- och Stenbunden dels jämn och slät af god vall, med Gran- och Tallskog beväxt...".

Fornlämningarna i området utgörs av ett stensträngssystem RAÄ 225 och två ensamliggande stensättningar, RAÄ 27 och RAÄ 28. Troligen ligger även lämningar efter en eller flera boplatser i området. Den del av området som direkt kom att beröras av markingrepp utgjordes av ytor liggande enbart norr om stensträngssystemet RAÄ 225.

Resultat

Undersökningen utfördes i enlighet med länsstyrelsens beslut (dnr 220-7288-99) genom att provgropar grävdes med en mindre grävmaskin vid de ytor där markingrepp inför metodstudien planerades. Groparna, som var 15 i antal, grävdes ner till steril jord. Storlekarna på de grävda groparna varierade från 0,5-1 meter i bredd och 1-2 meter i längd. Djupet var i den södra delen av undersökningsområdet 0,2- 0,3 meter djupa och i den norra delen 0,3-0,6 meter djupa.

Inga fornlämningar kunde konstateras i det undersökta området. Området närmast stensträngssystemet RAÄ 225 påvisade inga spår efter odling eller dylikt. Möjligen har de undersökta ytorna ingått i betesmark under såväl förhistorisk som historisk tid. I områdets norra del iakttogs spår efter områdets tidigare användning som skjutbana och militärt övningsområde.

Fynd

Inga fynd påträffades.

Källor

Arkiv

Dialekt- och ortnamnsarkivet i Uppsala

Lantmäteriverket i Linköping

Fornminnesregistret (Fr)

Litteratur

Hörfors, O. 1996. *Vägbankarna vid Tinnerö*. Arkeologisk efterundersökning och återställande efter skadegörelse, Tinnerö, Linköpings garnisons övningsfält, Fornlämning RAÄ 9, 258 och 308. Linköping S:t Lars sn Linköpings kommun. Rapport. Östergötlands länsmuseum

Johannesson, J. & Toll, A. 1999. *Tinnerö odlingslandskap*. Förslag till restaurering och skötsel. Länsstyrelsen i Östergötland och Linköpings kommun.

Pedersen, E. A. & Widegren, M. 1998. *Jordbrukets första femtusen år. 4000 f. Kr.-1000 e. Kr.* Del 2. Järnålder, 500 f.Kr.-1000 e.Kr. Natur och Kultur/LTs förlag.

Widegren, M. 1983. *Settlement and farming systems in the early Iron Age*. Stockholm.

