

Arkeologiska förundersökningar

# Friledning i Gistad

## Ny- och ombyggnation

Gistads socken  
Linköpings kommun  
Östergötlands län

K U L T U R M I L J Ö A V D E L N I N G E N

Ö S T E R G Ö T L A N D S L Ä N S M U S E U M



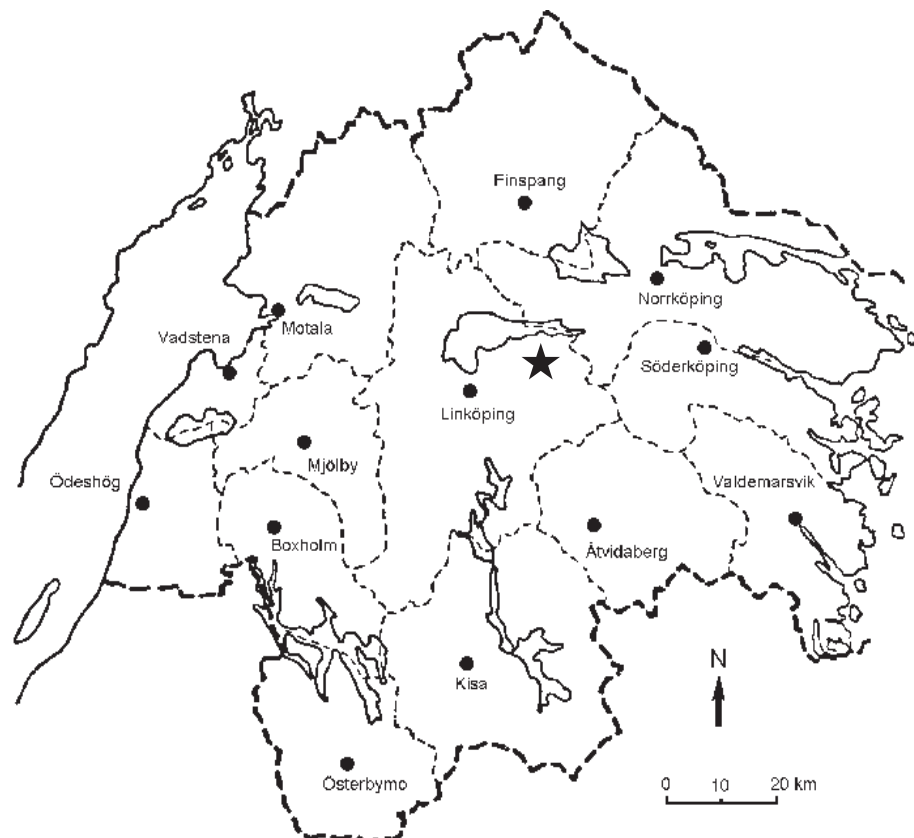
Arkeologiska förundersökningar

# Friledning i Gistad

## Ny- och ombyggnation

Gistads socken  
Linköpings kommun  
Östergötlands län

Mattias Schönbeck 2001



Rapport 87:2001

Ö S T E R G Ö T L A N D S L Ä N S M U S E U M

## Tekniska uppgifter

Fastighet 1: sträckan Gistad kyrka – Harstad  
Fastighet 2: sträckan Hännbjörke-Höga-Lilla Blistad  
Socken: Gistad  
Kommun: Linköping  
Län och landskap: Östergötland

Ekonomiska kartans blad: 086 61 (8G 6b Gistad)  
Koordinater: X6480300, Y1506100 (Överby utmed sträckan Gistad kyrka – Harstad)

Typ av undersökning: Arkeologisk förundersökning  
Länsstyrelsens beslut 1: 1999-06-29  
Länsstyrelsens beslut 2: 1999-11-19  
Länsstyrelsens dnr 1: 220-1752-99  
Länsstyrelsens dnr 2: 220-9660-99  
ÖLM dnr 1: 105/99  
ÖLM dnr 2: 479/99  
ÖLM konto 1: 5991  
ÖLM konto 2: 6356

Uppdragsgivare: Linköpings Kraftnät AB  
Kostnadsansvarig: Linköpings Kraftnät AB

Fältarbetsledare: Mattias Schönbeck

Fältarbetstid 1: 1999-06-23  
Fältarbetstid 2: 2000-02-15  
Fältarbetstid/rapporttid 1: 4/4 timmar  
Fältarbetstid/rapporttid 2: 4/4 timmar  
Yta/voly m 1: totalt ca 180 löpmeter  
Yta/voly m 2: totalt ca 150 löpmeter

Dokumentationsmaterialet förvaras på Östergötlands länsmuseum.

---

Rapport 87:2001 © Östergötlands länsmuseum

Grafik: -  
Grafisk form: Lasse Norr  
Renritning: -  
Tryck: -  
Ur allmänt kartmaterial: © Lantmäteriverket dnr 507-99-499

Ö S T E R G Ö T L A N D S L Ä N S M U S E U M  
K U L T U R M I L J Ö A V D E L N I N G E N

Box 232 • 581 02 Linköping • Tel 013 - 23 03 00 • Fax 013 - 14 05 62  
lansmuseum@lansmus.linkoping.se • www.linkoping.se/lansmuseum

# Friledning i Gistad

## Ny- och ombyggnation

*Arkeologiska förundersökningar*

*Gistads socken*

*Linköpings kommun*

*Östergötlands län*

### Sammanfattning

Den första av de två arkeologiska förundersökningarna gällde sträckan Gistad kyrka - Harstad. Utmed sträckningen var det tre områden som undersöktes genom sökschaktning. De tre områdena var åkermark invid stensträngssystemet RAÄ 174, ett vägområde strax intill gravfältet och stensträngen RAÄ 27 vid Överby samt hagmark omedelbart söder om gravfältet RAÄ 82.

Vid sökschaktningen i vägområdet ca 30 meter öster om RAÄ 27 fram-kom, i omrörda lager, kol och ett bränt ben. Möjligen har fler gravar än de fem registrerade funnits i området men att dessa skadats i samband med vägens eller det intilliggande bostadshusets anläggande.

Vid schaktningen av de andra två områdena framkom inga ytterligare fornlämningar.

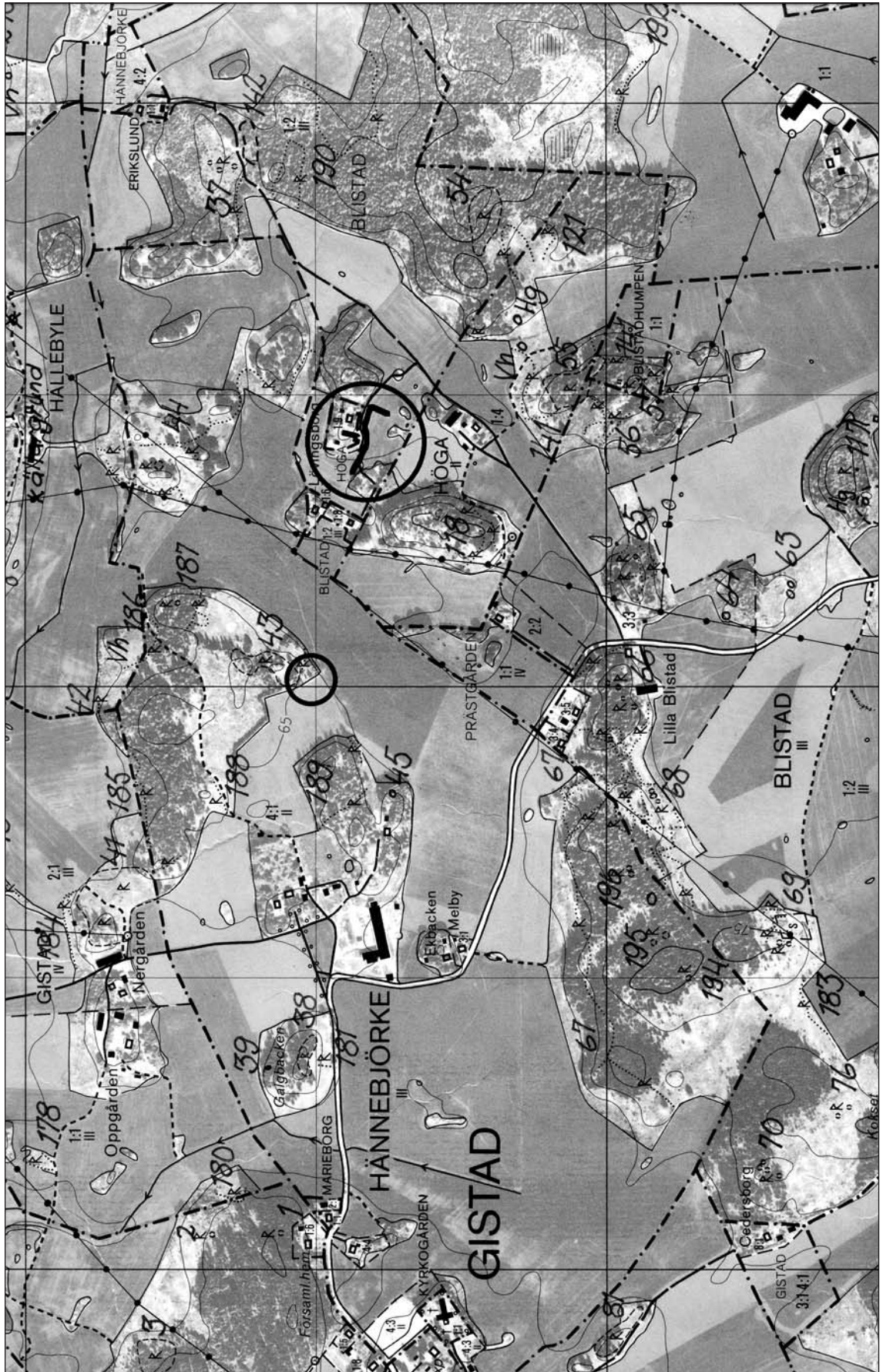
Den andra arkeologiska förundersökningen utfördes inför ombyggnation av friledning av delen Hännebjörke - Höga - Lilla Blistad. Inom två delar av den planerade kabelsträckan bedömdes det vara nödvändigt med arkeologiska insatser. Dessa delar var dels vid RAÄ 43 (gravfält, sten-sträng) och dels åkermark vid Höga som kringgärdas av flera stensträngar (bl a RAÄ 44, 118 och 141).

Undersökningen vid RAÄ 43 utfördes strax söder om den stensträng som begränsar gravfältet. Anledningen till undersökningen var att en kraftledningsstolpe skulle placeras där. En ca 2x2 meter stor yta av-torvades och grävdes ner till steril nivå med traktorgrävare. Inga fynd eller ytterligare fornlämningar framkom. Läget för den planerade kraftledningsstolpen har tidigare justerats för att inte hamna alltför nära RAÄ 43.

Vid Höga schaktövervakades ca 150 löpmeter invid bebyggelse och i åkermark. Inte heller här framkom några fynd eller fornlämningar.

Mattias Schönbeck  
antikvarie





Figur 3. Utdrag ur Ekonomiska kartans blad 086 61 (8G 6b Gistad) med undersökningsområdet markerat.

## Inledning

Under en flerårsperiod planerar Linköpings Kraftnät AB att utföra ledningsarbeten, såväl luftledning som jordkabel, i området omkring Gi-stad. Nya högspänningsledningar har anlagts och kommer att anläggas och äldre skall raseras eller få delvis ny sträckning. Arbetena planeras att sträcka sig fram till år 2000. Under 1996 utfördes en av de första sträckorna (Schönbeck 1996). Den ledningen utgjordes av en äldre luftledning som skulle få en delvis ny sträckning. Sträckningen gick från Särstad i norr, via Nergården, väster om Hannebjörke och fram till Gistad kyrka. Inför den sträckningen utförde Östergötlands länsmuseum en arkeologisk förundersökning. I föreliggande rapport presenteras ytterligare två arkeologiska förundersökningar som föranleddes av de fortsatta ledningsarbetena.

Östergötlands länsmuseum utförde 1999-06-23 och 2000-02-15 två arkeologiska förundersökningar inför ny- och ombyggnation av friledning (luftledning och jordkabel delen Gistads kyrka till Harstad med avgrening till Överby och sträckan Hannebjörke - Höga - Lilla Blistad, Gistad sn i Linköpings kommun). Den planerade sträckan besiktigades tillsammans med Johan Danielsson, Linköpings Kraftnät AB, varefter de arkeologiska förundersökningarna utfördes.

## Områdesbeskrivning

Den aktuella delen av Gistad sn är en mycket fornlämningsrik trakt med tyngdpunkten i äldre järnålder. Området är rikt representerat av stensträngar, stensträngssystem och gravar, såväl ensamliggande som samlade i gravfält.

## Syfte

Syftet med den arkeologiska förundersökningen var att skydda de registrerade fornlämningarna så att de ej kom till skada samt klargöra om dolda fornlämningar berördes av arbetsföretaget.

## Metod och dokumentation

Undersökningen utfördes genom att de områden som skulle beröras av ledningsarbeten där fornlämningar bedömdes kunna finnas i eller invid ledningssträckan först sökschaktades med traktorgrävare.



## Den arkeologiska förundersökningen utmed sträckan Gistad kyrka – Harstad

Förundersökningen kom att utföras inom tre olika områden. Den arkeologiska förundersökningen utfördes efter beslut från länsstyrelsen i Östergötlands län, dnr 220-1752-99. Ärendet har hos Östergötlands läns-museum dnr 105/99.

Vid besiktningen styrdes sträckningen om något med hänsyn till intilliggande fornlämningar. Totalt förelåg dock tre delar av ledningssträckan vilka kom att bli föremål för den arkeologiska förundersökningen.

Dessa tre delar var:

1. Åkermark strax väster om skogsmark med stensträngssystemet RAÄ 174 där jordkabel skulle dras fram. Stensträngssystemet, som till största delen är sammanhängande, består av fyra strängar. Dess totala längd är ca 700 meter lång. I anslutning till strängarna finns röjda eller lätt skålade ytor som troligen är fossila odlings-ytor. Den stensträng som ligger längst åt öster, ligger närmast det område där jordkabeln planeras dras fram.
2. Åkermark/vägområde vid Överby, strax öster om RAÄ 27, som utgörs av ett gravfält med fyra runda, eller ursprungligt runda stensättningar och en rest sten samt en stensträng. En av stensättningarna är 6 meter i diameter, två stycken är 7 meter i diameter och en är 9 meter i diameter. De runda eller ursprungligt runda stensättningarna i gravfältets nordöstra del uppvisar samtliga skador. Den östligaste är kraftigt utplanad och på den av-planade toppen är en sandlåda med tillhörande hink och spade placerad. Fyra meter nordöst om RAÄ 27 ligger ett äldre bostads-hus.
3. Åkermark/hagmark vid gården Harstad, omedelbart söder om RAÄ 82 som utgörs av 10 oregelbundet runda stensättningar. Enligt Fornlämningsregistret är det osäkert huruvida det rör sig om gravlämningar eller om de är rester efter täktverksamhet som har drivits på platsen. I området finns även en stensträng, nu åtskild till tre separata strängar. Dessa är 25, 75 respektive 60 meter långa.

Vid del 1 grävdes totalt 17 st schakt, ca 5 meter långa med 1 meters bredd. Schakten grävdes ner till steril jord. Vid del 2 grävdes 6 schakt. Fyra av dessa schakt grävdes i åkermark och två invid en mindre grusväg strax öster om RAÄ 27. Schaktens längd var 3-4 meter långa med en bredd av 0,7-1 meter. Vid del 3 grävdes ett 4x4 meter stort schakt.

## Undersökningsresultat

Vid sökschaktningen i vägområdet av del 2, ca 30 meter öster om RAÄ 27, framkom i omrörda lager spridda bitar kol samt ett mindre bränt ben. Möjligen har fler gravar än de registrerade funnits på platsen men att dessa skadats eller borttagits i samband med anläggandet av väg och bebyggelse. Detta torde ha skett under 1800-talet. Vid schaktningen av del 1 och 3 framkom inga ytterligare fornlämningar.

## Den arkeologiska förundersökningen utmed sträckan Hännebjörke - Höga - Lilla Blistad

Den arkeologiska förundersökningen utfördes efter beslut från länsstyrelsen i Östergötlands län, dnr 220-19660-99. Ärendet har hos Östergötlands länsmuseum dnr 479/99.

Inom två delar av den planerade kabelsträckan bedömdes det vara nödvändigt med arkeologiska insatser. Dessa delar var dels vid RAÄ 43 (gravfält, stensträng) och dels åkermark vid Höga som kringgärdas av flera stensträngar (bl a RAÄ 44, 118 och 141).

Undersökningen vid RAÄ 43 utfördes strax söder om den stensträng som begränsar gravfältet. Anledningen till undersökningen var att en kraftledningsstolpe skulle placeras där. En ca 2x2 meter stor yta av-torvades och grävdes ner till steril nivå med traktorgrävare.

## Undersökningsresultat

Inga fynd eller ytterligare fornlämningar framkom vid RAÄ 43. Läget för den planerade kraftledningsstolpen hade i samband med besiktningen justerats för att inte hamna allt för nära RAÄ 43.

Vid Höga schaktövervakades ca 150 löpmeter invid bebyggelse och i åkermark. Inte heller här framkom några fynd eller fornlämningar.

## Referenser

Fr, Fornlämningsregistret

Schönbeck, M., 1997. Högspänningskablar i Gistad socken, invid fornlämningarna 35, 40, 41, 46 och 184 samt områden runt Gistad kyrka. Arkeologisk rapport 1996. ÖLM



Under en flerårsperiod planerar Linköpings Kraftnät AB att utföra ledningsarbeten, såväl luftledning som jordkabel, i området omkring Gistad. Nya högspänningsledningar har anlagts och kommer att anläggas och äldre skall raseras eller få delvis ny sträckning. Arbetena planeras att sträcka sig fram till år 2000. Under 1996 utfördes en av de första sträckorna (Schönbeck 1996). Den ledningen utgjordes av en äldre luftledning som skulle få en delvis ny sträckning. Sträckningen gick från Särstad i norr, via Nergården, väster om Hannebjörke och fram till Gistad kyrka. Inför den sträckningen utförde Östergötlands länsmuseum en arkeologisk förundersökning. I föreliggande rapport presenteras ytterligare två arkeologiska förundersökningar som föranleddes av de fortsatta ledningsarbetena.

Den första arkeologiska undersökningen gällde sträckan Gistad kyrka - Harstad. Utmed sträckningen var det tre områden som undersöktes genom sökschaktning. De tre områdena var åkermark invid stensträngssystemet RAÄ 174, ett vägområde strax intill gravfältet och stensträngen RAÄ 27 vid Överby samt hagmark omedelbart söder om gravfältet RAÄ 82.

Vid sökschaktningen i vägområdet ca 30 meter öster om RAÄ 27 framkom, i omrörda lager, kol och ett bränt ben. Möjligen har fler gravar än de fem registrerade funnits i området men att dessa skadats i samband med vägens eller det intilliggande bostadshusets anläggande.

Vid schaktningen av de andra två områdena framkom inga ytterligare fornlämningar.

Den andra arkeologiska förundersökningen utfördes inför ombyggnation av friledning av delen Hannebjörke - Höga - Lilla Blistad. Inom två delar av den planerade kabelsträckan bedömdes det vara nödvändigt med arkeologiska insatser. Dessa delar var dels vid RAÄ 43 (gravfält, stensträng) och dels åkermark vid Höga som kringgärdas av flera stensträngar (bl a RAÄ 44, 118 och 141).

Undersökningen vid RAÄ 43 utfördes strax söder om den stensträng som begränsar gravfältet. Anledningen till undersökningen var att en kraftledningsstolpe skulle placeras där. En ca 2x2 meter stor yta avtorvades och grävdes ner till steril nivå med traktorgrävare. Inga fynd eller ytterligare fornlämningar framkom. Läget för den planerade kraftledningsstolpen har tidigare justerats för att inte hamna alltför nära RAÄ 43.

Vid Höga schaktövervakades ca 150 löpmeter invid bebyggelse och i åkermark. Inte heller här framkom några fynd eller fornlämningar.