

Arkeologisk förundersökning

En härd med slagg i Linkelösa

Linkelösa 1:1
Västerlösa socken
Linköpings kommun
Östergötlands län

K U L T U R M I L J Ö A V D E L N I N G E N

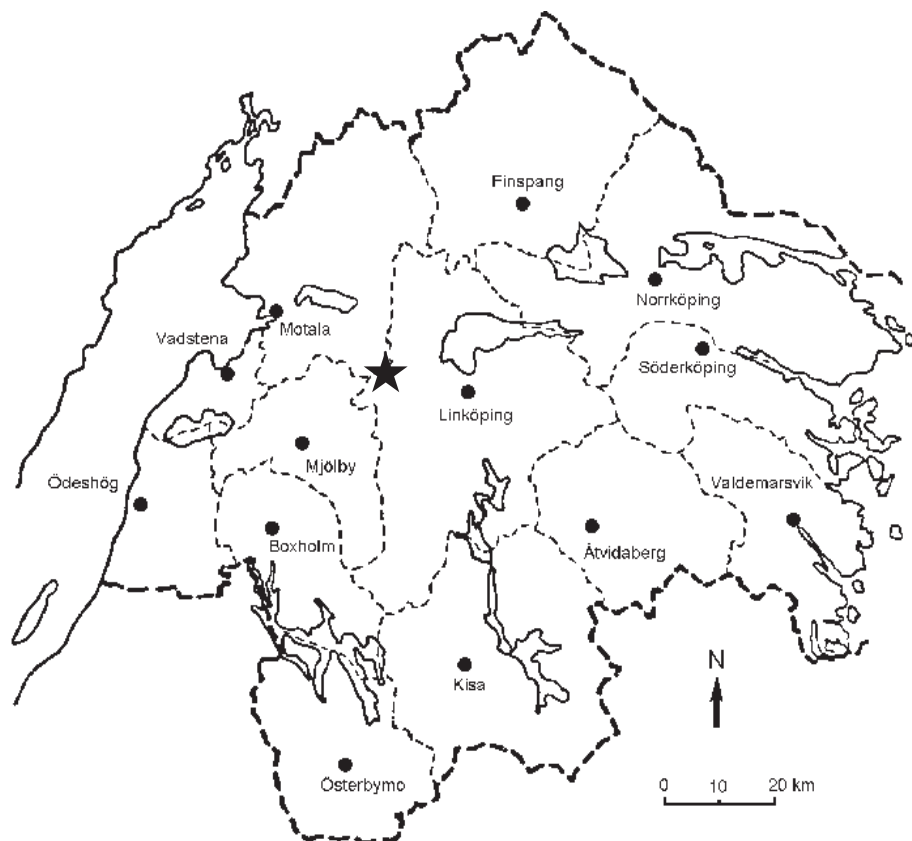
Ö S T E R G Ö T L A N D S L Ä N S M U S E U M

Arkeologisk förundersökning

En härd med slagg i Linkelösa

Linkelösa 1:1
Västerlösa socken
Linköpings kommun
Östergötlands län

Markus Lindberg 2002



Rapport 30:2002

Ö S T E R G Ö T L A N D S L Ä N S M U S E U M

Tekniska uppgifter

Fastighet: Linkelösa 1:1
Socken: Västerlösa
Kommun: Linköping
Län och landskap: Östergötland

Fornlämning: Invid RAÄ 83

Ekonomiska kartans blad: 085 64 (8F 6e Karlshov)
Koordinater: X6480170, Y1474930
Koordinatsystem: Rikets
Höjdsystem: Rikets

Typ av undersökning: Arkeologisk förundersökning
Länsstyrelsens dnr: 220-12342-99
ÖLM dnr: 555/99
ÖLM konto: 6352

Uppdragsgivare: Inger och Nils-Gunnar Henriksson
Kostnadsansvarig: Inger och Nils-Gunnar Henriksson

Fältarbetsledare: Markus Lindberg
Arbetstid: 5,5 tim
Yta/volym: 77 löpmeter

Fynd: ÖLM C4175:01-02
Foto: Nej
Analyser: Nej

Dokumentationsmaterialet förvaras på Östergötlands länsmuseum.

Rapport 30:2002 © Östergötlands länsmuseum

Grafik: -
Renritning: Annicka Clarmo
Grafisk form: Lasse Norr
Tryck: -
Ur allmänt kartmaterial: © Lantmäteriverket dnr 507-99-499

Ö S T E R G Ö T L A N D S L Ä N S M U S E U M
K U L T U R M I L J Ö A V D E L N I N G E N

Box 232 • 581 02 Linköping • Tel 013 - 23 03 00 • Fax 013 - 14 05 62
lansmuseum@lansmus.linkoping.se • www.linkoping.se/lansmuseum

En härd med slagg i Linkelösa

Arkeologisk förundersökning

Linkelösa 1:1

Västerlösa socken

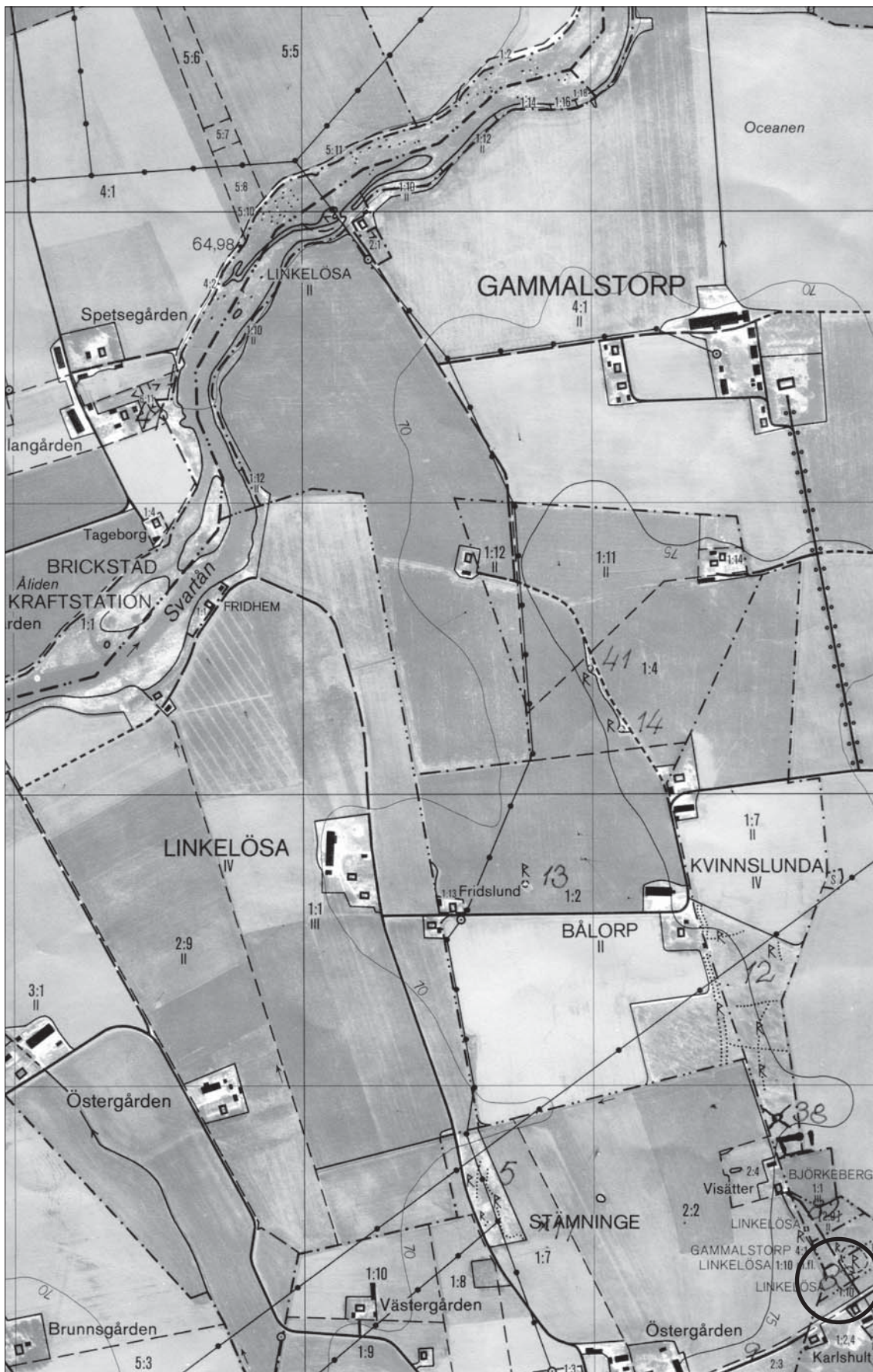
Linköpings kommun

Östergötlands län

Sammanfattning

Inför nybyggnation av ett enbostadshus på fastigheten Linkelösa 1:1 i Västerlösa socken utfördes en arkeologisk förundersökning. Vid denna påträffades en härd, troligen från järnåldern, och ett antal röjstenssamlingar.

Markus Lindberg
antikvarie



Figur 2. Utdrag ur Ekonomiska kartans blad 085 64 (8F 6e Karlshov) med undersökningsområdet markerat.

Inledning

Inför nybyggnation av ett enfamiljshus på Linkelösa 1:1 i Västerlösa socken utfördes en arkeologisk förundersökning. Undersökningen utfördes av Östergötlands länsmuseum efter beslut av Länsstyrelsen i Östergötlands län (dnr 220-12342-99). Kostnadsansvarig var Inger och Nils-Gunnar Henriksson, Linkelösa. Förundersökningen utfördes i fält 99-12-02 av undertecknad som även sammanställt rapporten.

Syfte och metod

Syftet med förundersökningen var att utröna om dolda lagskyddade lämningar fanns i området. Möjligheten fanns att gravfältet RAÄ 83 kunde sträcka sig in på det berörda området.

På exploateringsytan öppnades fem sökschakt som omfattade totalt 77 löpmeter och var 1,5 m breda,. På fyra ställen utökades schaktbredden för att misstänkta anläggningar helt skulle friläggas. Schaktningen utfördes med 1,20 m bred släntskopa. Schakten grävdes skiktvis ner till steril moig morän. En anläggning snittades för hand och dokumenterades i profil.

En slaggklump och ett kolprov förvaras på Östergötlands länsmuseum under accessionsnummer C4175 i avvaktan på slutgiltig fyndfördelning.

Områdesbeskrivning

Linkelösa nämns första gången 1269 när gården ges till Ulvhild Magnusdotter (Bjälboättens lagmansgren) i utbyte mot Bro och Brunneby som hennes man Bengt Magnusson skänker till Vreta kloster.

Exploateringsytan omfattade knappt 1200 m² hagmark som tidigare varit bete. Strax öster om exploateringsytan ligger gravfältet RAÄ 83 (Västerlösa sn) med fem registrerade gravar. Även en ensamliggande kvadratiskstensättning, RAÄ 82 (Västerlösa sn), ligger norr om undersökningsområdet.

Undersökningresultat

Förundersökningen visade att området till stora delar saknade dolda fornlämningar. En del samlingar av röststen låg i matjorden, ofta i anslutning till jordfasta block. Det pekar på att marken vid någon tid varit odlad. Några tecken på fossil åkermark syntes dock inte varken i markytan eller i schaktprofilerna. Varken stensamlingarnas fyllning eller matjorden uppvisade några tecken på mänsklig aktivitet.

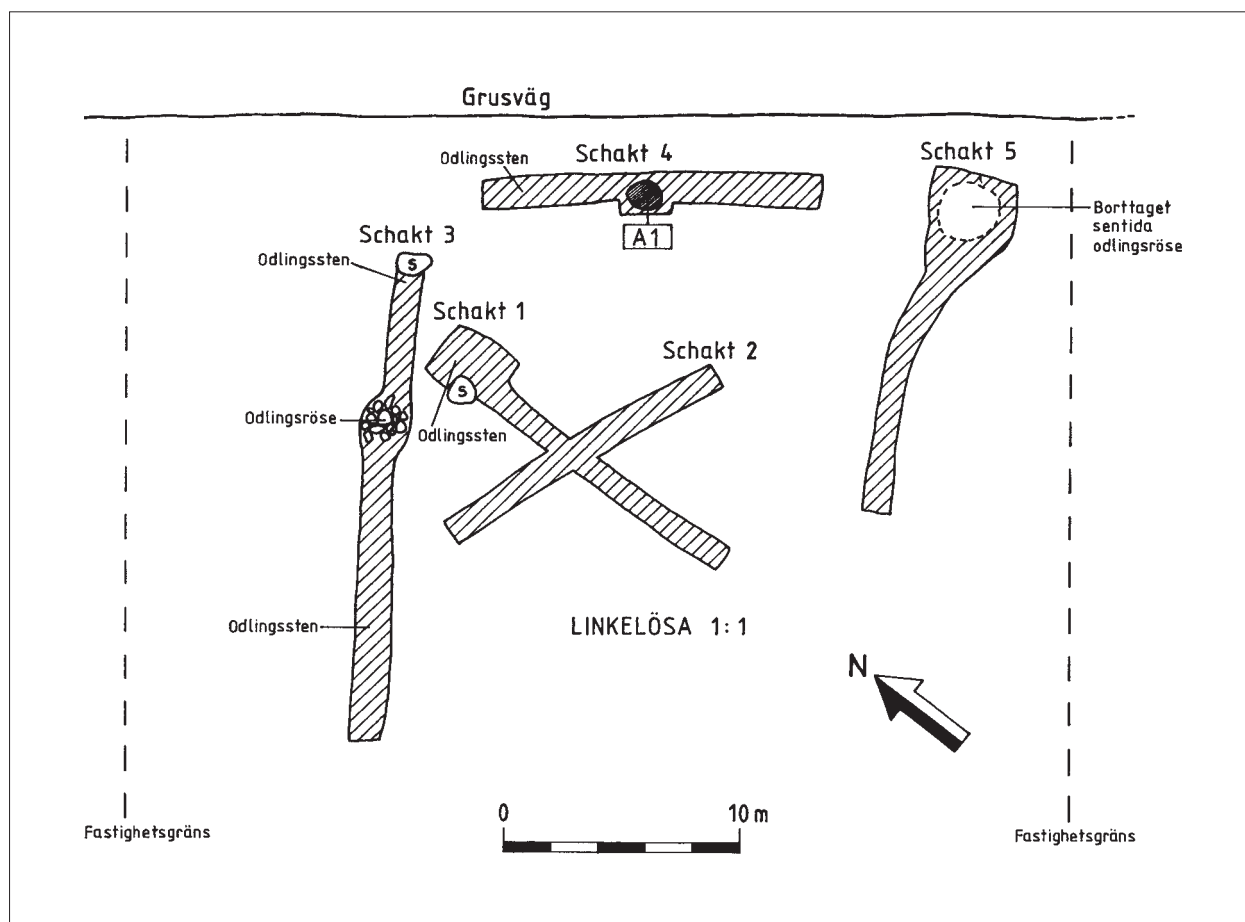
I områdets östra del, schakt 4, påträffades en härd under matjordslagret. Härden bestod av en närmast rund nedgrävning, cirka 1,3 m i diameter och 0,2 m djup, fylld med skörbränd sten, kol och sotig mo. Anläggningens profil var svagt rundad. I härden framkom en mindre slaggbit, troligen smidesslagg. Slaggen och härdens utformning pekar på att härden sannolikt ska dateras till järnåldern.

Antingen är härden ensam eller, vilket är troligare, så utgör den den västligaste anläggningen av ett fornlämningsområde som innefattar gravarna i RAÄ 83 och kanske andra typer av anläggningar. Detta påverkar inte planerna på byggnation eftersom förundersökningen har visat att ytan väster om härden saknar fornlämningar.

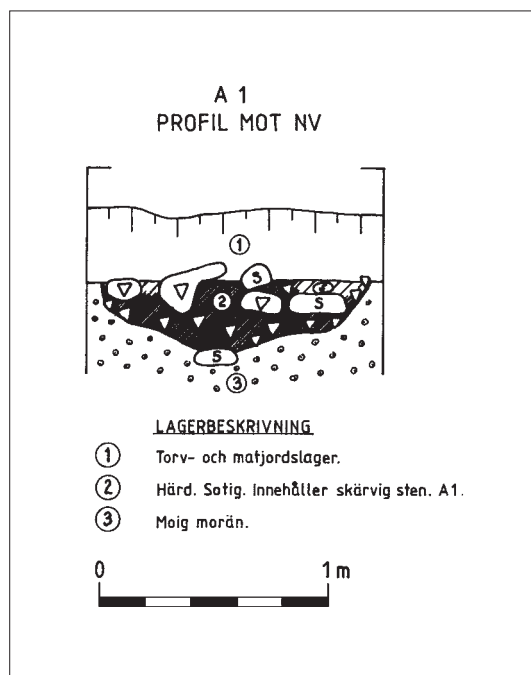
Förundersökningen visade att en exploatering av ytan kan ske utan ytterligare antikvariska insatser med undantag för den allra östligaste delen.

Källor

DS 541



Figur 3. Schaktplan.



Figur 4. Profil genom den påträffade härden.

Inför nybyggnation av ett enbostadshus på fastigheten Linkelösa 1:1 i Västerlösa socken utfördes en arkeologisk förundersökning. Vid denna påträffades en härd, troligen från järnåldern, och ett antal röjstenssamlingar.

