

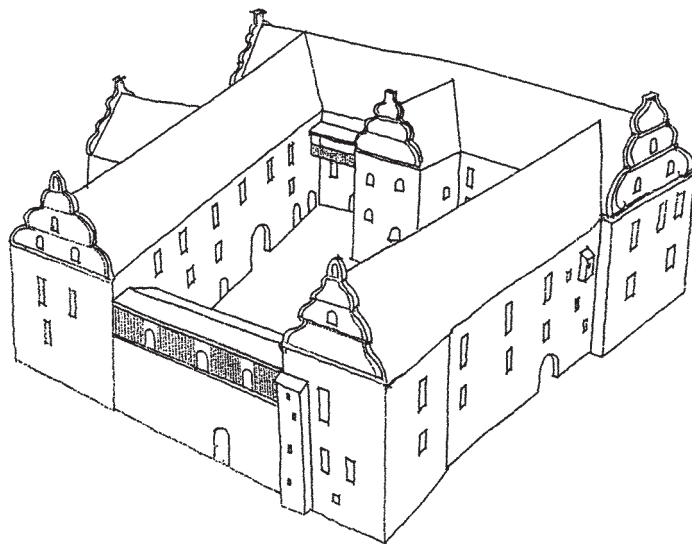
Byggnadsarkeologisk undersökning

Linköpings slott

Ombyggnad av representationskök 2002

Innerstaden 1:13
Linköpings stad och kommun
Östergötlands län

Eva Modén



K U L T U R M I L J Ö A V D E L N I N G E N

Ö S T E R G Ö T L A N D S L Ä N S M U S E U M

Byggnadsarkeologisk undersökning

Linköpings slott

Ombyggnad av representationskök 2002

Innerstaden 1:13
Linköpings stad och kommun
Östergötlands län

Eva Modén 2002



Rapport 80:2002

Ö S T E R G Ö T L A N D S L Ä N S M U S E U M

Tekniska uppgifter

Fastigheter	Linköpings slott
Socken	Domkyrkoförsamlingen
Kommun	Linköping
Län och landskap	Östergötland
Fornlämningsnr	RAÄ 148 Innerstaden 1:13
Ekonomiska kartans blad	085 57 (8F 5h LINKÖPING)
Koordinater	X 6476400, Y1488900
Koordinatsystem	Lokala nätet
Höjdsystem	-
RAÄs beslut	2002-05-24
RAÄs dnr	311-0536-2002
RAÄs handläggare	Oiva Isola
Länsstyrelsens kontrollant	Jan Eriksson
Länsmuseets dnr	330/02
Länsmuseets kontonummer	6725
Uppdragsgivare	Statens Fastighetsverk
Kostnadsansvarig	Statens Fastighetsverk
Projektledare	Eva Modén
Fältarbetstid	2002-07-01 - 07-12
Total projekttid	86 tim
Totalt undersöktes	10 m ²
Fynd	Nej
Foto filmnr	2002:126
Analyser	Murbruksprover

Dokumentationsmaterialet förvaras på Östergötlands länsmuseum.

Rapport 80:2002

© Östergötlands länsmuseum

Omslagsbild

Per Rydberg, underlag Eva Modén

Renritning

Lasse Norr

Grafisk form

Lasse Norr

TryckJustnu-tryck, Linköping

Ur allmänt kartmaterial

© Lantmäteriverket dnr 507-99-499

Ö S T E R G Ö T L A N D S L Ä N S M U S E U M
K U L T U R M I L J Ö A V D E L N I N G E N

Box 232 • 581 02 Linköping • Tel 013 - 23 03 00 • Fax 013 - 14 05 62
lansmuseum@lansmus.linkoping.se • www.linkoping.se/lansmuseum

Linköpings slott

Ombyggnad av representationskök 2002

Byggnadsarkeologisk undersökning

Innerstaden 1:13
Linköpings stad och kommun
Östergötlands län

Sammanfattning

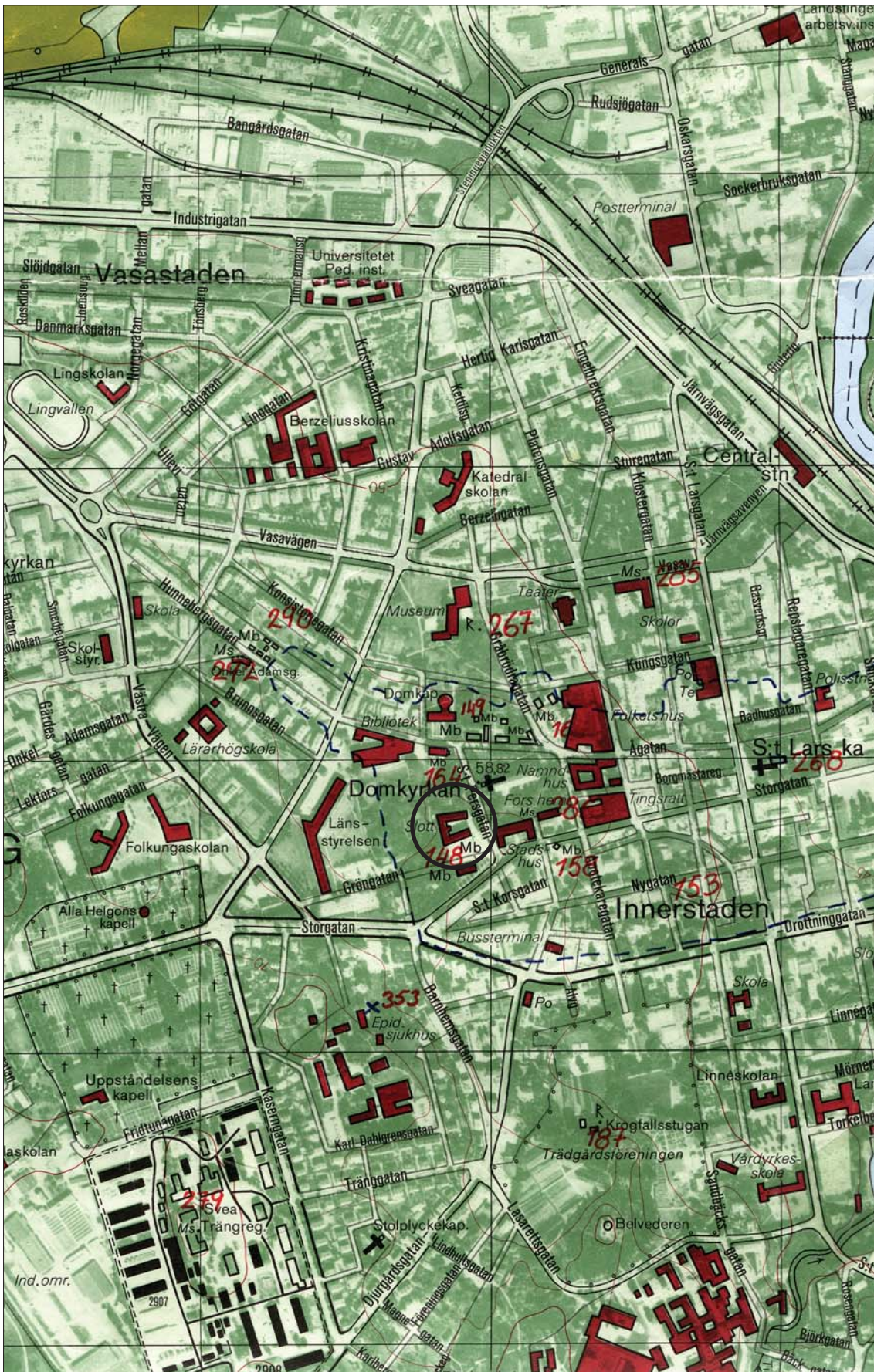
I samband med reoveringen av representationsköket i Linköpings slotts tredje våning gavs möjlighet att undersöka den norra ytterväggen. Vid fasadrenoveringen 1995 hade ett igenmurat fönster och en privétöppning upptäckts vars inbördes ordning gav upphov till en del frågetecken.

Fönster och privét var ursprungliga i 1604 års murverk och verkade ha varit i funktion samtidigt trots ett mycket kort avstånd mellan dem. Båda var igensatta med bruk som använts vid den stora reoveringen 1796-1800.

Fönstret kan ha fungerat som ljusinsläpp till en vindstrappa, rester av avbilade kalkstenar i murverket tyder på ett bjälkfäste för en trätrappa. Privétöppningens sida var putsad och rester av måleri i engelskt rött kunde spåras.

Under trägolvet upptäcktes ett hål nära norra ytterväggen där rester av en rökgång återfanns. Den kunde dateras till sent 1500-tal.

Eva Modén
antikvarie



Figur 2. Utdrag ur Ekonomiska kartans blad 085 57 (8F 5h Linköping) med undersökningsområdet markerat.

Inledning

Det aktuella arbetet föranleddes av ombyggnad och renovering av representationsköket i Linköpings slott. Undersökningsytan är belägen på tredje våningen i slottets norra flygel. Den motsvarande ytan på norra fasaden undersöktes i samband med fasadrenoveringen 1995 då två igenmurade öppningar dokumenterades. Dessa kunde inte tolkas tillfredsställande och en invändig undersökning kunde komplettera den undersökningen och räta ut de kvarstående frågetecknen. Arbetet utfördes i juni 2002 av Östergötlands länsmuseum på uppdrag av Statens Fastighetsverk. Ansvarig för fält- och rapportarbete var undertecknad.

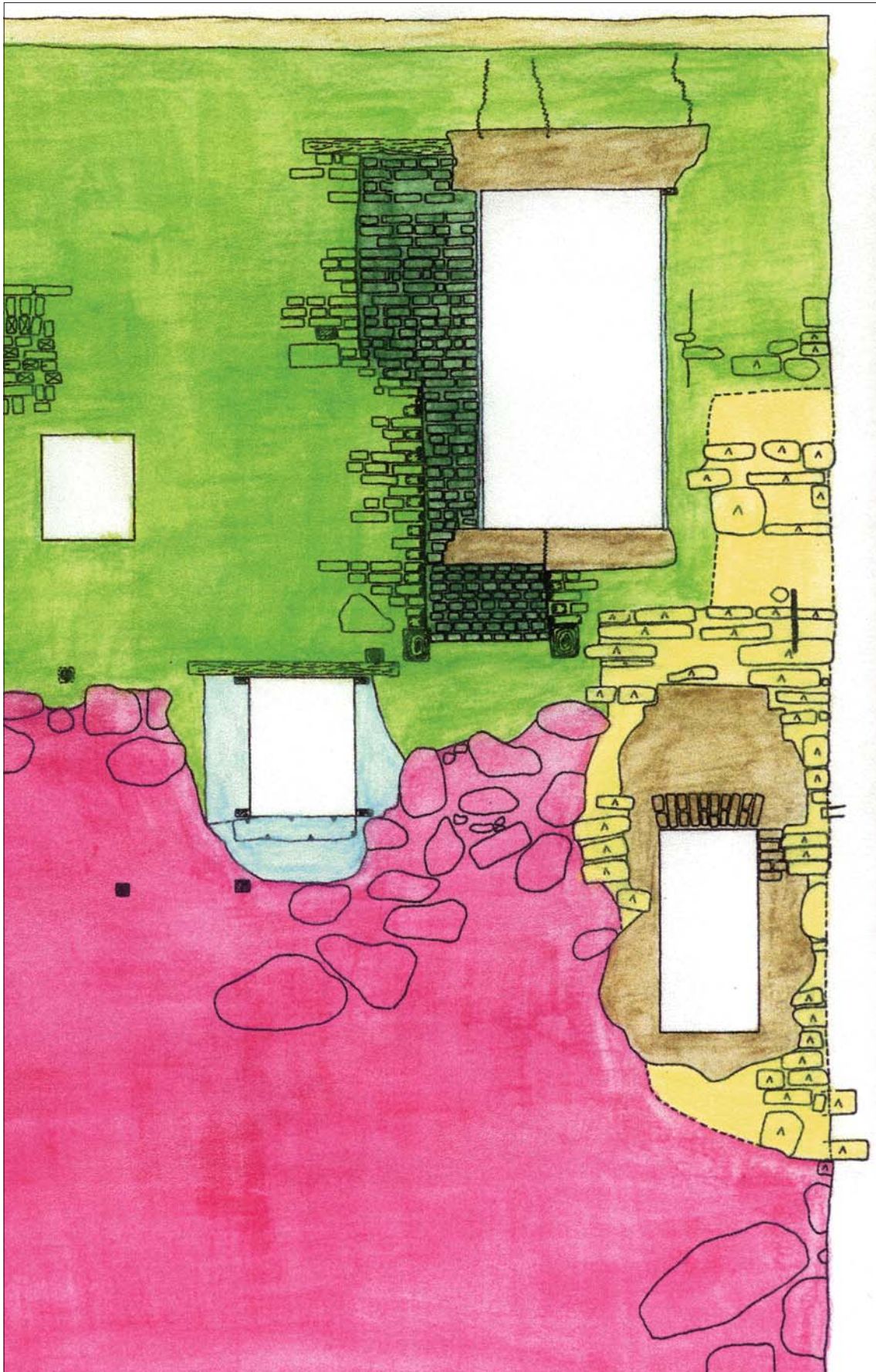
Representationsköket

Det berörda området ligger i tredje våningen av slottets norra flygel, den del av slottet som byggdes färdigt år 1604 av Karl IX enligt bevarade dokument (Modén & Feldt 2002 rapportmanus). I det nuvarande köket finns två stora fönster i den norra ytterväggen. På det östra fönstrets östra sida kunde två äldre öppningar dokumenteras vid undersökningen av fasaden.

De två öppningarna hade murats igen med bruk 52 B. I den stora kronologin för Linköpings slott är bruk 52 B ett lerbruk som användes under en stor renovering 1796-1800 i samband med att slottet gjordes om till ämbetsbyggnad och residens för Östergötlands landshövdingar.

På en planritning från 1729 finns en uthängande privét med plats för tre personer inritad. Vid fasadundersökningen dokumenterades, förutom den igenmurade dörröppningen till privéten, även två kraftiga ekbjälkar som kapats i liv med fasaden. På dörröppningens sidor kunde spår av kimröksfärgade målerier spåras. Strax ovanför dörröppningen återfanns ett fönster som även det murats igen med bruk 52 B. Fönstrets placering i relation till privéten är mycket svår att förstå då de verkar ha varit i bruk samtidigt.

I dagens kök har den igenmurade dörröppningen varit dold av skåpinredning från 1950-talet samt flera lager sentida puts. I samband med rivningen av köksskåpen framkom en nisch med storleken av en dörr med en förskjutning i relation till fönstersmygen som inte stämde överens med den igenmurade dörröppningen till privéten på fasaden. Om detta var den igenmurade privétdörren, vad betydde då förskjutningen och vilken funktion hade den i så fall haft?



Figur 3. Utsnitt ur fasadritningen av Linköpings slotts norra fasad från 1995 års byggnadsarkeologiska undersökning.

Målsättning/Syfte

Syftet med den byggnadsarkeologiska undersökningen var att fastställa när de två öppningarna varit i bruk och om det ovanför liggande fönstret möjligen har tillhört ett trapphus upp till vinden. Ytterligare en målsättning är att förstå varför den igensatta dörröppningens in- och utsida är förskjutna i relation till varandra. De spår av måleri som kunde dokumenteras i dörröppningen på fasaden kan eventuellt fortsätta på insidan. Resultatet av undersökningen kommer att bidra till en bättre kunskap om de berörda utrymmenas funktion i slottet under 1600- och 1700-talen.

Undersöknings- och dokumentationsmetod

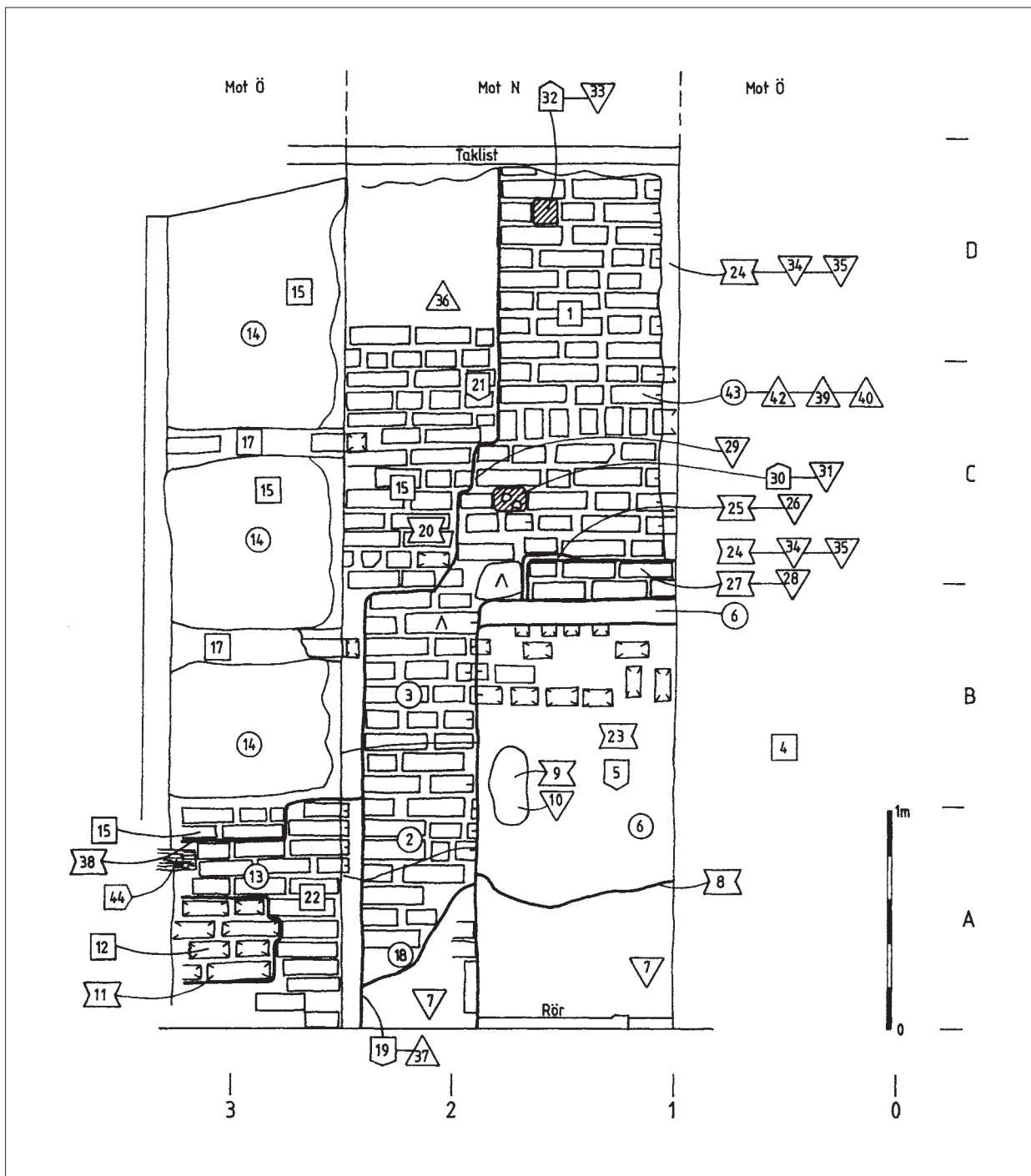
Undersökningen utfördes som en komplettering till de tidigare gjorda fasadundersökningarna. Väggytorna handritades, fotograferades och murbruks- och putsprover togs. Rester av måleri vid den igensatta privétöppningen dokumenterades.

Resultat och tolkning

Undersökningen omfattades av slottsköket nordöstra del. Den norra väggen, som utgörs av en yta på mindre än två meters bredd, hade dokumenterats på utsidan och nu gavs möjlighet att få några kvarstående frågetecken uträtade.

Just denna del av norra väggen har tillkommit under 1600-talets första år. Väggen ingår i den del av Linköpings slott som Karl IX lät färdigställa efter hans bror Johan III:s död. Murbruket i den tredje våningen vållade ett stort bryderi i samband med slottsundersökningen 1995-96. Bruk 32 som det kallas skilde sig markant från andra 1500-talsmurbruk och liknade mest ett gult medeltida kalkbruk med hög kalkhalt. Skarven mellan murbruken går strax väster om det undersökta området.

Den undersökta norra väggen var murad med tegelstenar av varierande storlek i bruk 32 B. Något tydligt förband gick inte att spåra då ytan var liten och hade flera öppningar. Fasadundersökningen visade att murarna med bruk 32 var de mest fantasifyllda murverken på hela slottet. Inget känt förband hade överhuvudtaget använts och ofta var teglet återanvänt med udda storlekar. Denna norra köksmur visade sig ha samma utförande. Två ursprungliga bomhål upptäcktes, ett vid sidan av fönsteröppningen och ett i murverket mellan fönster och dörröppning. Hela den ursprungliga väggen var täckt av ett tunt putsbruk 32 som var struket med en tunn kalkslamning.



Figur 4. Det undersökta partiet av norra väggen i Linköpings slottskök.

I den norra väggen fanns ett ursprungligt fönster som inomhus mätte 1,3 meter på höjden medan bredden inte gått att fastställa då senare fönstersmyg överlappar igenmurningen. Fönstret var placerat högt upp på väggen och överdelen försvinner in under taklisten i dagens kök. Den ovanligt höga placeringen av fönstret har fortfarande inte fått en entydig tolkning men möjligen kan några avbildade kalkstenar längre ner

på väggen ha ett samband med någon inmurad utstående bjälke. Det kan ha varit en trappa till vinden som fått sitt ljus från detta fönster eller så har man enbart ansett rummet för mörkt och därför placerat ett fönster ovanför utgången till privétén.

Privétöppningen ligger i huvudsak under fönstret något förskjutet åt väster. Avståndet mellan dörröppningens överkant och det högre placerade fönstrets underkant är enbart 0,62 m.

Det verkar inte ha förekommit ett bjälklag som avdelat rumshöjden i två plan mellan dörröppning och fönster, de skulle varit alltför låga. Den enda troliga tolkningen verkar vara att en vindstrappa har funnits. Ytterligare fästen till en vindstrappa kan ha suttit där dagens stora fönstersmyg finns vilket omöjliggör en säker tolkning.

De två öppningarna, som tidigare dokumenterats på utsidan och som var igenmurade med lerbruk 52 B, återfanns under lager av färg och puts även på insidan. I den stora brukskronologin för Linköpings slott tillhör bruk 52 B en stor reovering under åren 1796-1800 då slottet gjordes om till ämbetsbyggnad och residens för Östergötlands landshövdingar. Öppningarna hade murats igen med bruk 41 C, ett bruk från tidigt 1700-tal. Igensättningen bildar dagens fönstersmyg. Vid den stora reoveringen 1796-1800 togs loftgångar och andra utstående delar av slottet bort och en stram ämbetsbyggnad skapades. Den privét som legat vid den aktuella norra köksväggen togs bort vid detta tillfälle, men insidan murades uppenbarligen igen tidigare. Det finns exempel på den ordningsföljden vid igensättningar av privéter i andra delar av slottet. Fönstrets igensättning är samtida med privétigensättningen vilket gjorde den nya stora fönstersmygen möjlig.

Fasadens privétöppning hade spår av kimröksfärgade målerier på båda sidor. Även på insidan återfanns rester av målerier. Men eftersom igensättningen utgörs av dagens fönstersmyg som inte var aktuell att avlägsna, kunde enbart små spår av engelskt rött noteras på putsen i öppningens yttersta kant. Enbart ena sidan av öppningen blev där med dokumenterad. Privétöppningen var ca två meter hög och bredden var en meter vilket enbart kunde mätas på fasaden. På planritningen från 1729 ser man att dörröppningen hade en rak smyg och således bör ha varit lika stor på insidan som på fasaden.

Dagens fönstersmyg har haft ett träfoder som varit fäst med två inmurade träbjälkar i smygsidan. Dessa hade tagits bort och ersatts med tegelstenar och puts vid en senare reovering. Smygens nedre del gjordes då om och fick sitt nuvarande utseende. Den nedre delen har antagligen haft en solbänk eller fönsterbräda i nivå med själva fönstret men detta förändrades till ett tunnare väggparti under fönstret i samband med att träfodret togs bort. Rester av den kraftigare väggen under fönstret kom fram i form av avbilade tegelstenar när den moderna putsen knackades bort.

I väggpartiets nedre östra del hade en nisch med måtten 1,8x0,9 m bilats upp i den ursprungliga väggen. Ett flera centimeter tjockt putslager täckte nischen. Denna nisch antogs vara den igenmurade privétöppningen när skåpsinredningen revs. Vid putsnedknackningen fanns enbart ett lager puts av bruk 71 vilket visade att nischen var mycket sent tillkommen. Bruk 71 tillhör 1930-talets bruk. Det lär ha stått ett stort och djupt kylskåp i nischen som antagligen gjordes just för detta ändamål. Nischens överkant hade gjorts oregelbunden. Den sattes igen med bruk 83 som verkar kunna knytas till den renovering som gjordes på 1950-talet av slottsköket.

Flera omputsningar gjordes av köksväggarna under 1900-talet. Bland annat med bruk 80 som har kunnat knytas till 1901 års renovering av bland annat slottets norra flygel. Dessutom hade bruk 71 och 83 använts som putsbruk på olika partier av den undersökta väggen. Väggarna hade målats i gul och grön olje/limfärg, troligen på 1950-talet, och laxrosa latexfärg på 1990-talet.

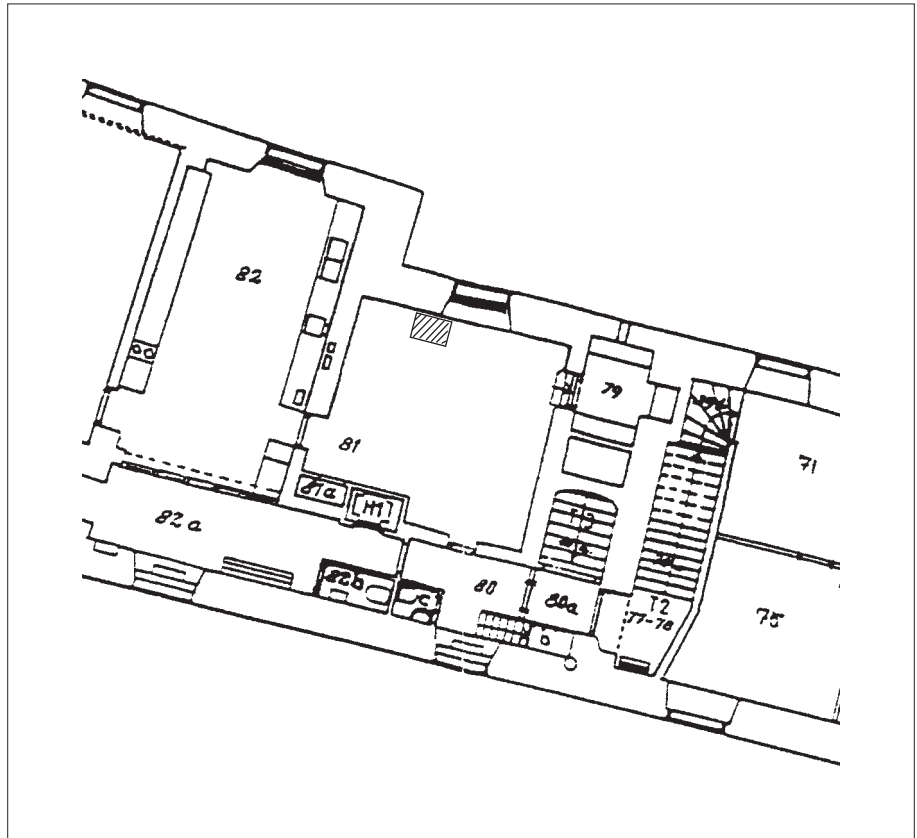
Ett hål i golvet direkt till vänster om köksfönstret

Vid rivning av köksinredningen i representationsköket upptäcktes ett djupt hål under golvet. Ett stort antal äldre ledningar skulle avlägsnas och en golvbräda togs bort. Det fanns inte något bjälklag eller någon bjälklagsfyllnad utan trägolvet tunna bräder var bärande. Trägolvet togs bort över hela det nyupptäckta hålet.

Hålet var placerat 1,5 m från den västra mellanväggen och var 0,7x1,0 m stort. Djupet uppmättes till 1,4 m till toppen på den skräphög som fanns i botten av hålet. Skräphögen var ca 0,3 m djup och således var hålets djup totalt 1,7 m.

Vid besiktning av mursidorna i hålet kunde konstateras att överst, närmast trägolvet i köket, fanns fem tegelskift med mycket sotiga tegelstenar bevarade på tre av fyra sidor. De var murade med bruk 14 A vilket kan knytas till fas 13, slutet av 1500-talet, i slottets byggnadshistoria. De sotiga tegelstenarna var rester av en rökgång till en öppen spis i mellanplanet direkt under nuvarande kök. Bruk 14 A användes i flera fönsterombyggnader i slottets nordvästra del och har knutits till Johan III:s sista byggnadsfas.

På planritningarna från 1729 finns ett stort antal öppna spisar inritade. När dessa tillkommit har hittills inte varit känt då inga äldre planritningar existerar. Spisarnas utformning på 1729 års planritning tyder på att de alla var tillkomna samtidigt. Tack vare detta golvhål kan konstateras att de troligen har tillkommit i samband med de ombyggnader som gjordes någon gång i slutet av Johan III:s stora byggnadsperiod på Linköpings slott.



Figur 5. Planritning av dagens kök (rum 81) med golvhålet inritat.
Skala 1:200.

Under de beskrivna tegelskiften fanns ommurade väggpartier. Den norra ytterväggen bestod av maskinslaget tegel och bruk 70 vilket var känt från 1995 års fasadundersökning. Ett nytt fönster hade murats in där den öppna spisen tidigare funnits vid slottsrenoveringen på 1930-talet.

Den västra väggen i golvhålet var murad med bruk 48 A och har således gjorts vid 1837 års ombyggnad av ekonomiutrymmena för landshövdingens tjänstestab. Det betyder att senast då har den öppna spisen tagits ur bruk. Den södra väggen var murad med bruk 34 vilket också hör till samma renoveringsfas. I mellanplanet under dagens kök indelades ett större rum i flera mindre med nya mellanväggar enligt planritningen från 1837.

Hålets östra sida bestod av avbilade murkärnor. Den östra murkärnan var murad med bruk 32 A vilket visar på den skarv i murverket mellan Johan III:s byggnadsperiod och Karl IX:s fortsatta byggnation av tredje våningen som kunnat beläggas i fasaden.

Referenser

Modén E. & Feldt A-C. 2002, Linköpings slottsrapport, manus.

Bilagor

Bilaga 1. Kontextlista för norra väggen i Linköpings slottskök.

Bilaga 2. Kontextmatris för norra väggen i Linköpings slottskök.

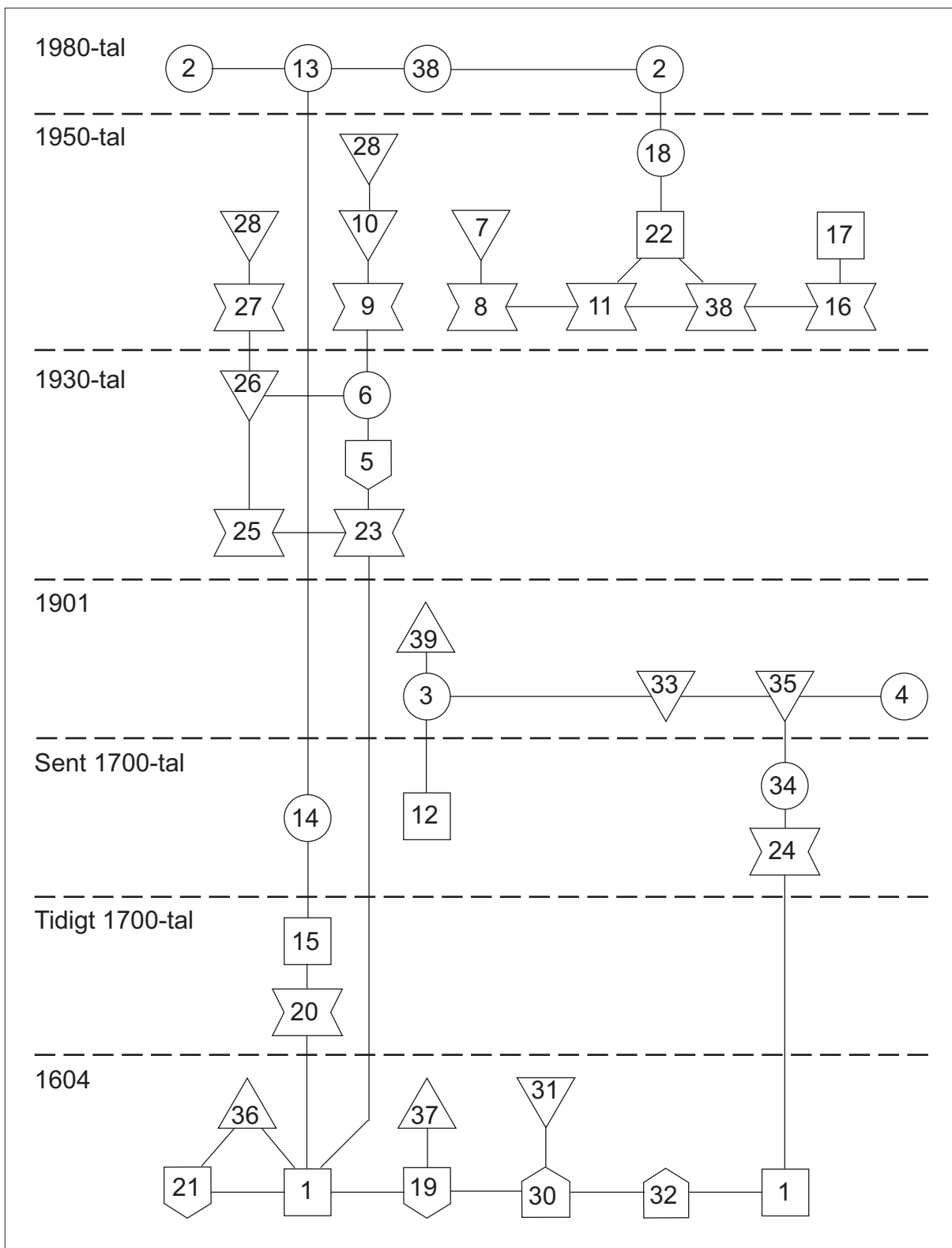
Bilaga 3. Brukslista för norra väggen i Linköpings slottskök

Bilaga 1. Kontextlista för norra väggen i Linköpings slottskök.

Juli 2002

1. Ursprunglig mur
2. Putsskikt
3. Puts med grönt färgskikt
4. Kökets östra mellanvägg
5. Nisch i ursprunglig mur
6. Puts som täckte hela nischen
7. Ommurad del av nisch
8. Uppbilad skarv i nisch
9. Uppbilat hål i nisch
10. Igenmurning av 9
11. Skarv mellan 12 och 22
12. Avbilad äldre del av fönsternisch
13. Puts på fönsternischens nedre del
14. Putsskikt på 15
15. Igenmurat ursprungligt fönster och dörröppning till privét samt dagens fönstersmyg
16. Skarv mellan 15 och 17
17. Sekundärt murade delar av fönstersmygens sida
18. Putsskikt på 22
19. Privétens dörröppning
20. Uppbilad del av ursprunglig mur
21. Ursprunglig fönsteröppning
22. Ommurad del av fönstersmyg
23. Uppbilning av ursprunglig mur
24. Uppbilad långsmal slits
25. Avbilad kalksten och tegelmur
26. Första igenmurning av 25
27. Sekundär uppslagning av 26
28. Igenmurning av 27
29. Igenmurning av 20
30. Bomhål i ursprunglig mur
31. Igensättning av 30
32. Bomhål
33. Igensättning av 32
34. Första igenmurning av 24
35. Andra igenmurning av 24 samma som 3
36. Färgskikt i 21
37. Färgskikt med engelskt rött i 19
38. Skarv mellan 15 och 22
39. Grön färg
40. Rosa latexfärg
41. Tunn puts på originalmur och kalkstenar
42. Gul färg
43. Tunt putsskikt under färgskikt
44. Karmunderstycke till dagens fönster

Bilaga 2. Kontextmatris för norra väggen i Linköpings slottskök.



Bilaga 3. Brukslista för norra väggen i Linköpings slottskök

Bruk	Placering	Ritning	Koordinater	Kontextnr	Kontexttyp	Bruksprov	Anmärkning
13E	N flygel representationskök 1	1	B1	41	putsskikt	XXVI	tunt lager på kalkstenar i originalmur
32A	N flygel representationskök 1	1	B1	1	tegelmur	XVIIII	
32D	N flygel representationskök 1	1	C1	29	murverk	XVIIIb	troligen ursprungligt murverk
32A	N flygel representationskök 1	1	B1	1	ytermur	XXX	mellan avblåde kalkstenar
32A	N flygel representationskök 1	1	B1	5	nisch	IV	uppbilad sekundärt
41C	N flygel representationskök 1	1	D1	15	igensatt fönster	XXIII	nuvarande Ö fönstersmygsida
41C	N flygel representationskök 1	1	A3	15	igensatt fönster	IX	nuvarande Ö fönstersmygsida
41C	N flygel representationskök 1	1	C1	15	igensatt fönster	XVI	nuvarande Ö fönstersmygsida
41C	N flygel representationskök 1	1	C2	15	igensatt fönster	XVII	nuvarande Ö fönstersmygsida
52A	N flygel representationskök 1	1	A2	12	fönstermisch nederdel	VI	avbilat
52A	N flygel representationskök 1	1	B3	14	putsskikt	VIII	fönstersmyg Ö sida
52B	N flygel representationskök 1	1	D1	34	igenmurad silts	XX	
71	N flygel representationskök 1	1	C1	26	igensatt öppning	XIV	
71	N flygel representationskök 1	1	B1	6	putsskikt	XIII	puts i nisch
71	N flygel representationskök 1	1	A1	6	putsskikt	XXVII	1:a putslagret
72	N flygel representationskök 1	1	A3	38	putsskikt	XXXII	
72	N flygel representationskök 1	1	A3	13	putsskikt	VII	under dagens fönster
72	N flygel representationskök 1	1	B2	2	putsskikt	II	sekundär
72	N flygel representationskök 1	1	A2	2	putsskikt	XII	sekundär
80	N flygel representationskök 1	1	B0	4	mellanvägg	XXIX	puts och bruk?
80	N flygel representationskök 1	1	D1	35	igensatt öppning	XXI	vid omputsning
80	N flygel representationskök 1	1	B2	3	putsskikt	I	puts och färglager 39, 40, 42
80	N flygel representationskök 1	1	D1	33	igensatt bomhål	XXII	sekundärt använt
83	N flygel representationskök 1	1	A2	18	putsskikt	XI	sekundär puts på ommurad del av vägg
83	N flygel representationskök 1	1	BC1	28	igensatt öppning	XV	sekundär igensättning
83	N flygel representationskök 1	1	B2	17	igensatt bjälkfäste	X	sekundär efter fönsterfoder
83	N flygel representationskök 1	1	A2	7	lagning	XXXI	i nisch
83	N flygel representationskök 1	1	A3	22	lagning	XXII	i fönstersmyg
83	N flygel representationskök 1	1	A1	7	lagning	III	ommurad igensättning
83	N flygel representationskök 1	1	A2	22	murverk tegel	VII	ommurad fönstersmyg
84	N flygel representationskök 1	1	AB1	10	igensatt öppning	V	hål i murverk

Bruk	Placering	Ritning	Koordinater	Kontextnr	Kontexttyp	Bruksprov	Anmärkning
70	N flygel repr kök golvhål -foto	-			omfattning fönster, N yttervägg	III	sek fönster i N fasad
48A	N flygel repr kök golvhål -foto				murkärna, V sida av golvhål	IV	nedre del
32A	N flygel repr kök golvhål -foto				murkärna, Ö sida av golvhål	V	nedre del
34	N flygel repr kök golvhål -foto				sek innervägg	II	tillkommet vid rivning av murstock
14A	N flygel repr kök golvhål -foto				rökgång	I	rest av murstock från sent 1500-tal

I samband med renoveringen av representationsköket i Linköpings slotts tredje våning gavs möjlighet att undersöka den norra ytterväggen. Vid fasadrenoveringen 1995 hade ett igenmurat fönster och en privétöppning upptäckts vars inbördes ordning gav upphov till en del frågetecken.

Fönster och privét var ursprungliga i 1604 års murverk och verkade ha varit i funktion samtidigt trots ett mycket kort avstånd mellan dem. Båda var igensatta med bruk som använts vid den stora renoveringen 1796-1800.

Fönstret kan ha fungerat som ljusinsläpp till en vindstrappa, rester av avbilade kalkstenar i murverket tyder på ett bjälkfäste för en trätrappa. Privétöppningens sida var putsad och rester av måleri i engelskt rött kunde spåras.

Under trägolvet upptäcktes ett hål nära norra ytterväggen där rester av en rökgång återfanns. Den kunde dateras till sent 1500-tal.