

Arkeologisk utredning etapp 1 och 2

Kabelschakt mellan Sågarbacken och Lövsätter

Satterstad 1:9, 3:1, 3:4 och 3:14
Häradshammars socken
Norrköpings kommun
Östergötlands län

Ann-Charlott Feldt

K U L T U R M I L J Ö A V D E L N I N G E N

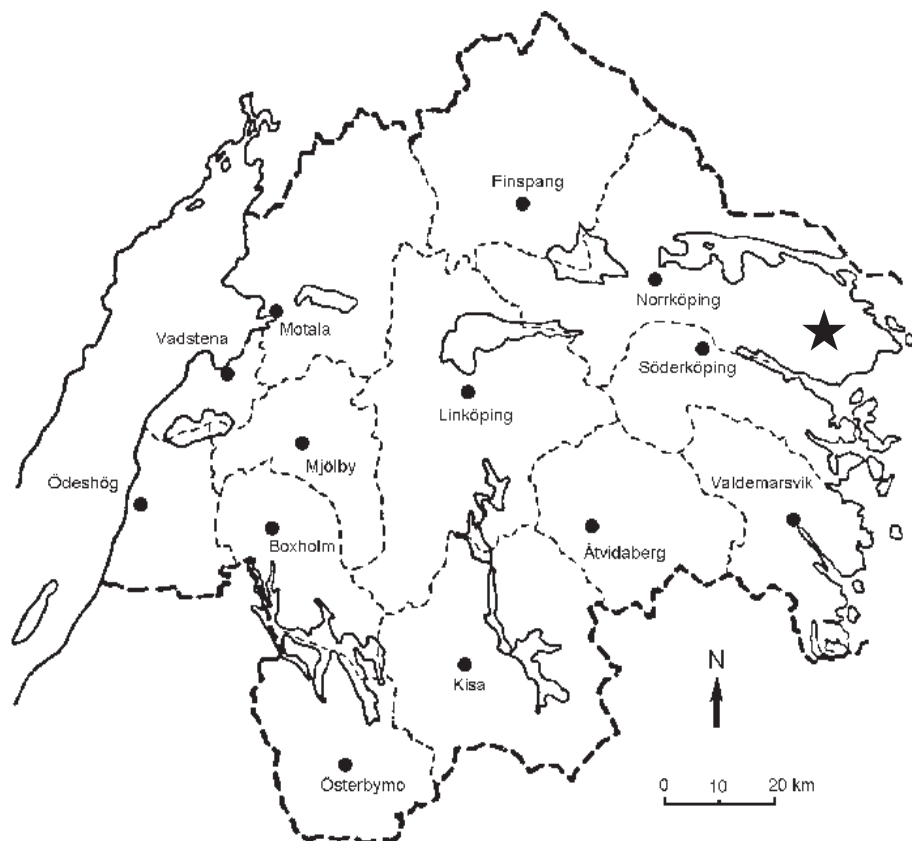
Ö S T E R G Ö T L A N D S L Ä N S M U S E U M

Arkeologisk utredning etapp 1 och 2

Kabelschakt mellan Sågarbacken och Lövsätter

Satterstad 1:9, 3:1, 3:4 och 3:14
Häradshammars socken
Norrköpings kommun
Östergötlands län

Ann-Charlott Feldt 2002



Rapport 93:2002

Ö S T E R G Ö T L A N D S L Ä N S M U S E U M

Tekniska uppgifter

Område	Sågarbacken, Satterstadlund och Lövsätter
Fastigheter	Satterstad 1:9, 3:1, 3:4 och 3:14
Socken	Härdshammar
Kommun	Norrköping
Län och landskap	Östergötland
Fornlämningsnr	-
Ekonomiska kartans blad	087 70 (8H 7a Gåsätter)
Koordinater	X6488250-6488550, Y1550400-1550750
Koordinatsystem	Rikets
Höjdsystem	Rikets
Typ av undersökning	Arkeologisk utredning etapp 1 och 2
Länsstyrelsens beslut	E-post 2002-10-08
Länsstyrelsens handläggare	Bror-Tommy Sturk
Länsstyrelsens dnr	431-13734-02
Länsmuseets dnr	484/02
Länsmuseets kontonummer	6792
Uppdragsgivare	Sydkraft Östnät AB
Kostnadsansvarig	Sydkraft Östnät AB
Projektledare	Ann-Charlott Feldt
Personal	-
Fältarbetstid	2002-10-01--10
Total projekttid	17 timmar
Totalt utreddes	ca 600 löpmeter
Varav i form av sökschakt	ca 15 löpmeter
Fynd	Nej
Foto	Nej
Analyser	Nej

Dokumentationsmaterialet förvaras på Östergötlands länsmuseum.

Rapport 93:2002	© Östergötlands länsmuseum
Grafik	-
Renritning	-
Grafisk form	Lasse Norr
Tryck-	
Ur allmänt kartmaterial	© Lantmäteriverket dnr 507-99-499

Ö S T E R G Ö T L A N D S L Ä N S M U S E U M
K U L T U R M I L J Ö A V D E L N I N G E N

Box 232 • 581 02 Linköping • Tel 013 - 23 03 00 • Fax 013 - 14 05 62
lansmuseum@lansmus.linkoping.se • www.linkoping.se/lansmuseum

Kabelschakt mellan Sågarbacken och Lövsätter

Arkeologisk utredning etapp 1 och 2

Satterstad 1:9, 3:1, 3:4 och 3:14

Häradshammars socken

Norrköpings kommun

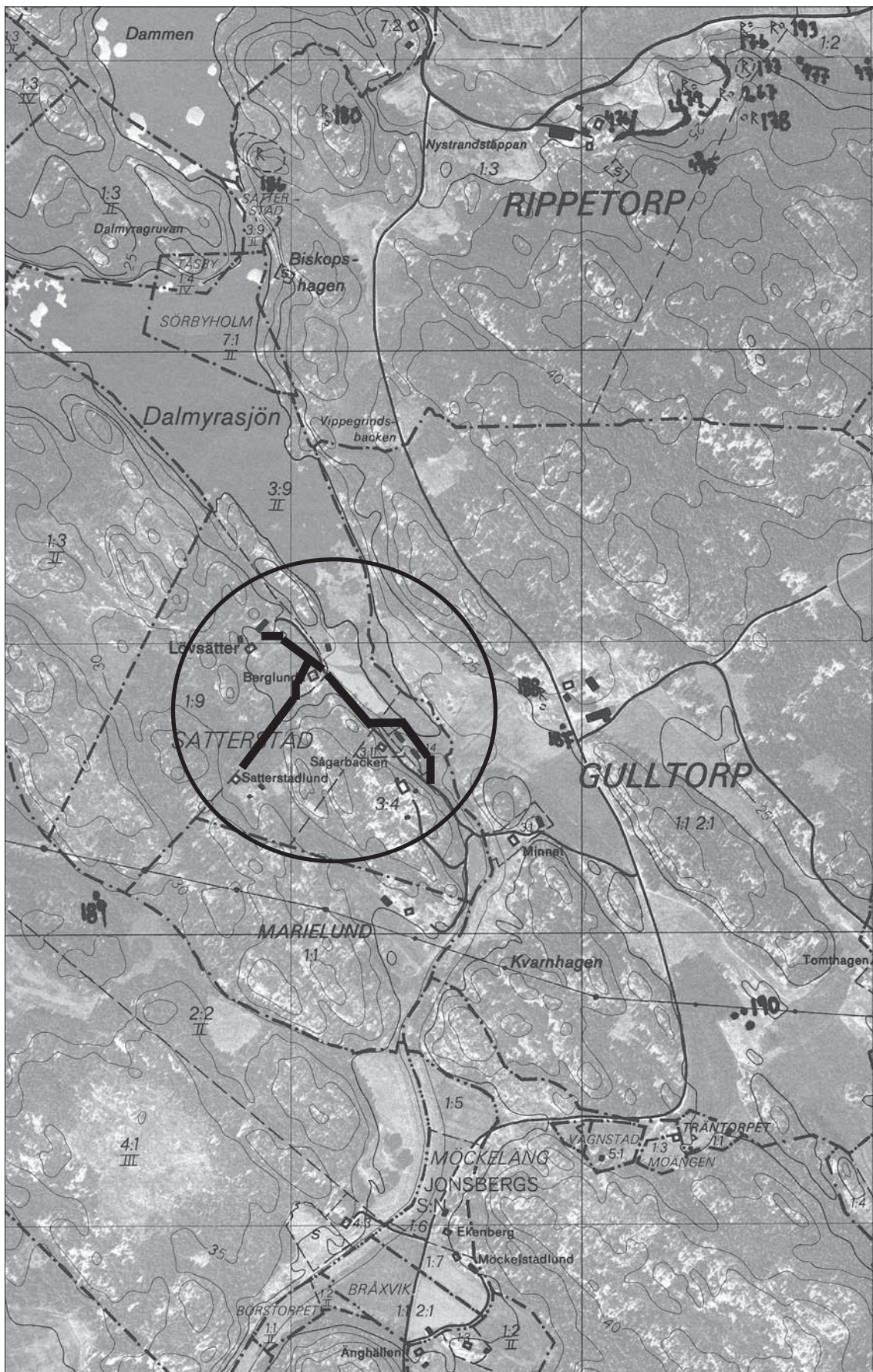
Östergötlands län

Sammanfattning

Med anledning av planerad schaktning för jordkabel mellan Sågarbacken och Lövsätter i Häradshammars socken på Vikbolandet utfördes en arkeologisk utredning. Denna genomfördes i form av arkivstudier, inventering och sökschaktgrävning. Sökschakten förlades till områden där det ansågs möjligt att dolda lagskyddade lämningar skulle kunna finnas.

Vid inventeringen påträffades ett potentiellt boplatsläge vid torpet Satterstadlund. I samband med sökschaktgrävningen framkom inga spår av fast fornlämning. Ledningsschaktningen kan därmed genomföras som planerat.

Ann-Charlott Feldt
antikvarie



Figur 2. Utdrag ur Ekonomiska kartans blad 087 70 (8H 7a Gåsätter) med utredningsområdet markerat.

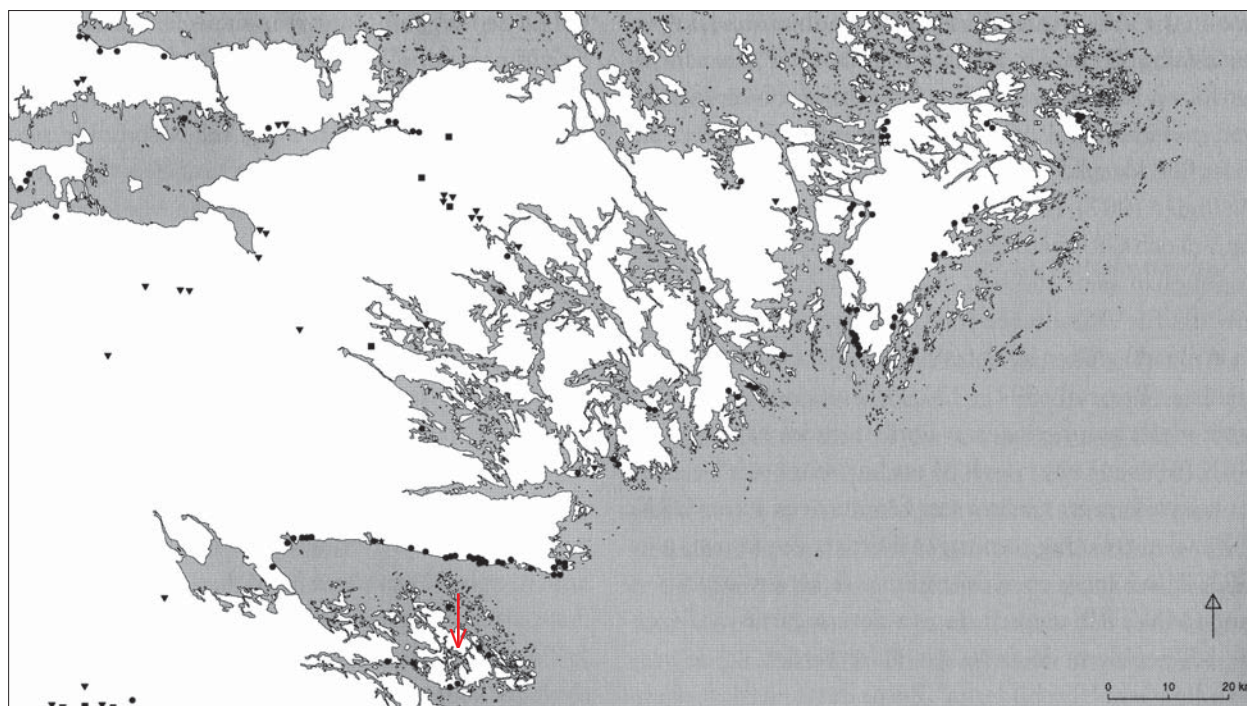
Inledning

Östergötlands länsmuseum utförde 2002-10-01 – 10-10 en arkeologisk utredning etapp 1 och 2 mellan Sågarbacken och Lövsätter på fastigheterna Satterstad 1:9, 3:1, 3:4 och 3:14 i Häradshammars socken. Utredningen föranleddes av nyschaktning för el. Schaktning för jordkabel planerades ske på en drygt 600 m lång sträcka. Schaktsträckningen var till största delen förlagd till åker/betesmark.

Arbetet utfördes efter muntligt beslut från Länsstyrelsen i Östergötlands län (Sturk 2002-06-07). Uppdragsgivare var Sydkraft Östnät AB, vilka även svarade för de arkeologiska kostnaderna. Projekteringen utfördes av Oppunda Kraftkonsult. Ansvarig för utredningen och rapportarbetet var undertecknad.

Områdesbeskrivning

Det berörda området ligger utanför de riktigt fornlämningsrika områdena på Vikbolandet. Landskapet är kuperat och delvis skogbevuxet. Det är glest mellan kända fornlämningar men nyfynd har gjorts i samband med specialinventeringar i närområdet. Den aktuella schaktsträckningen ligger på 20-30 m ö h söder om Dalmyrasjön. Stora delar av sträckningen löper i ett låglänt och delvis sankt område. Mot slutet av stenåldern låg



Figur 3. Skiss över strandlinjen på 25 m-nivån med kända gropkeramiska och stridsyxelokaler markerade. Pilen visar läget för det aktuella utredningsområdet. Kartan är hämtad ur Edenmo m fl s 194.

det aktuella området i ett skärgårdslandskap. Större delen av schaktsträckningen är förlagd till områden som vid denna tid låg under vatten. Området närmast torpet Satterstadlund låg då över vattenytan längst inne i en grund vik.

Utredningsområdet ligger inom Satterstads bys mark. Byn Satterstad är känd sedan 1376 (Franzén 1984). Den bebyggelse som ligger inom utredningsområdet är av sentida karaktär och utgörs av torp från i huvudsak 1800-talet.

De närmaste registrerade fornlämningarna är RAÄ 187-190. Dessa utgörs av sammanlagt sju runda stensättningar varav några som vid en reviderad inventering bedömdes som tveksamma. De är belägna mellan 200 och 600 m från utredningsområdet.

Längre söderut påträffades två tidigare okända fornlämningar i samband med en specialinventering 1993. Dessa ligger ca 1300 m sydost om utredningsområdet och utgörs av en fyndplats för en kärna av bergart (RAÄ 448) och en stenåldersboplats med fynd av flinta, kvarts och keramik (RAÄ 447). Boplatsen ligger på ca 25-35 m ö h. Keramik och flintavslag påträffades både högre upp och längre ner i terrängen.

Nivåerna för boplatsen RAÄ 447 är ungefär samma som de högst belägna delarna av den nu aktuella schaktsträckningen. Det bedömdes som mycket troligt att ytterligare fornlämningar kunde finnas i utredningsområdet. Läget invid Dalmyrasjön är mycket lämpligt ur boplatshänseende.

Syfte

Syftet med den arkeologiska utredningen var att fastställa huruvida fast fornlämning skulle komma att beröras av det planerade arbetsföretaget. Om fast fornlämning påträffades skulle man vid utredningen även se på möjligheterna att justera ledningssträckningen så att fornlämningarna inte kom till skada.

Fast fornlämning som påträffades vid utredningen skulle dokumenteras avseende art och omfattning samt om möjligt dateras. Utredningens resultat ska kunna ligga till grund för länsstyrelsens fortsatta bedömningar i ärendet.

Metod och dokumentation

Den arkeologiska utredningen utfördes innan exploateringen inleddes. Den bestod av en arkivgenomgång, fältinventering och grävning av sökschakt. De historiska kartorna i området har med undantag för häradskartan inte varit möjliga att studera. Detta beror på att Lantmäteriet i Linköping f n har delar av sitt arkiv bortsänt för scanning.

Sökschakten togs upp med maskin längs utvalda delar av schaktsträckningen som utifrån inventeringen bedömdes som potentiella lägen för dolda lagskyddade lämningar. Sammanlagt öppnades 4 schakt. Dessa var ca 4 m långa, ca 0,9 m breda och grävdes ner i orörd mark på 0,2-0,5 m.

Resultat och tolkning

Dagens bebyggelse i området består av fyra torp; Lövsätter, Berglund, Satterstadlund och Sågarbacken. Torpet Lövsätter uppträder i kyrkböckerna 1836 som nybygge vid en skogsäng (säter). Sågarbacken hette tidigare Sågestugan och finns med i kyrkböckerna redan 1706 (Franzén 1984). På häradskartan över Östkinds härad från 1868-69 finns även torpen Berglund och Satterstadlund med.

Vid den inventering som utfördes i samband med utredningen påträffades inga spår av fast fornlämning synlig ovan mark. Ett mindre område i åkermark strax norr om torpet Satterstadlund bedömdes som ett potentiellt läge för boplatslämningar. I detta område grävdes sökschakt längs den planerade schaktsträckningen.

Inga spår av lagskyddade lämningar påträffades, varför jordkabeln kan förläggas på det sätt som planerats av exploatören.

Referenser

Franzén Gösta 1984 Bebyggelsnamnen i Östkinds härad. Ortnamnsarkivet i Uppsala. Sveriges ortnamn. Ortnamnen i Östergötlands län 22. Uppsala

Edenmo R, Larsson M, Nordqvist B & Olsson E 1997 Gropkeramikerna – Fanns de? Regionalt och interregionalt. Stenåldersundersökningar i Syd- och Mellansverige. RAÄ Skrifter nr 23. Stockholm

Med anledning av planerad schaktning för jordkabel mellan Sågarbacken och Lövsätter i Häradshammars socken på Vikbolandet utfördes en arkeologisk utredning. Denna genomfördes i form av arkivstudier, inventering och sökschaktgrävning. Söschakten förlades till områden där det ansågs möjligt att dolda lagskyddade lämningar skulle kunna finnas.

Vid inventeringen påträffades ett potentiellt boplatssläge vid torpet Satterstadlund. I samband med söschaktgrävningen framkom inga spår av fast fornlämning. Ledningsschaktningen kan därmed genomföras som planerat.