

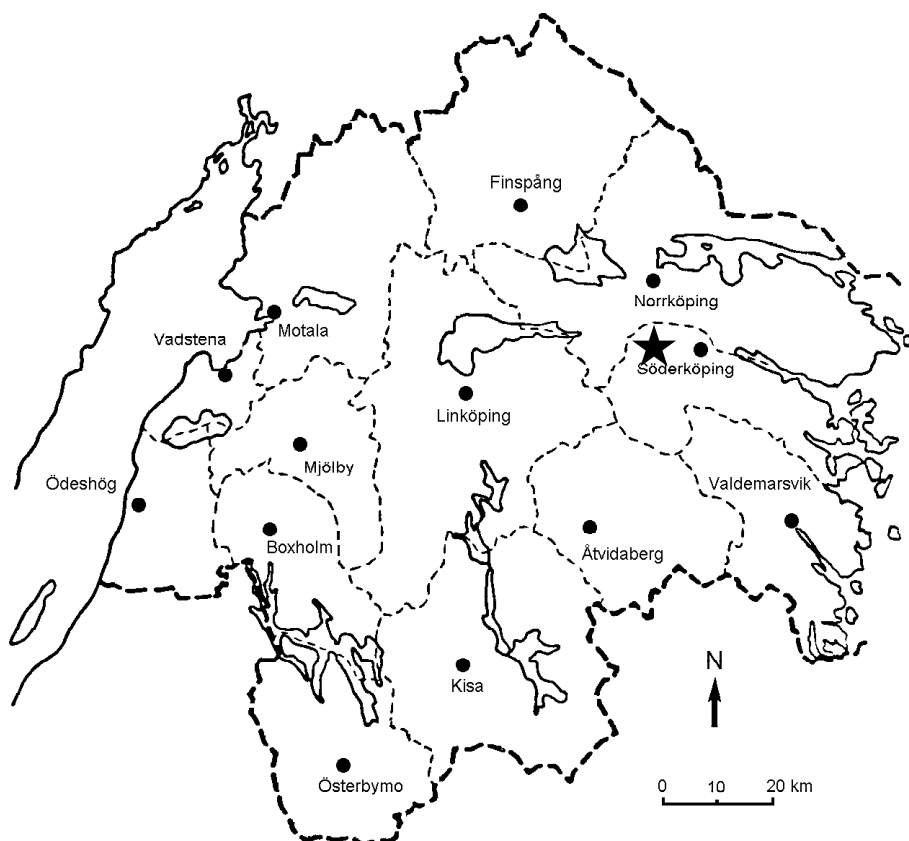
Arkeologisk utredning etapp 2

Härdar, stolphål och greener

Utbyggnad av golfbanan vid Söderköpings golfklubb

Norrbo 1:2 och Västra Husby 5:1
Västra Husby socken
Söderköpings kommun
Östergötlands län

Mattias Schönbeck 2003



Rapport 46:2003

Ö S T E R G Ö T L A N D S L Ä N S M U S E U M

Tekniska uppgifter

Fastigheter:	Norrbo 1:2 och Västra Husby 5:1
Socken:	Västra Husby
Kommun:	Söderköping
Län och landskap:	Östergötland
Ekonomiska kartans blad:	086 74 (8G 7e Västra Husby)
Koordinat:	X6485856, Y1522343
Typ av undersökning:	Arkeologisk utredning etapp 2
Länsstyrelsens beslut:	1999-02-24
Länsstyrelsens dnr:	220-6697-00
ÖLM dnr:	408/00
ÖLM konto:	6528
Uppdragsgivare:	Söderköpings Golfklubb
Kostnadsansvarig:	Söderköpings Golfklubb
Projektledare:	Mattias Schönbeck
Grävare:	Egentab
Inmätning:	Azimut AB
Fältarbetstid:	2000-11-16—09
Yta/volym:	1 158 löpmeter
Fynd:	Återfinns under acc nr C 4162 och redovisas i separat fyndregistertabell, bilaga 5
Prover:	¹⁴ C-prover och prover för vedartsanalys, bilaga 1 och 2
Omslagsbild:	LMV, Geometrisk jordebok år 1650, akt D2:57-58

Dokumentationsmaterialet förvaras på Östergötlands länsmuseum.

Rapport 46:2003	© Östergötlands länsmuseum
Grafik	Mattias Schönbeck
Renritning	-
Grafisk form	Lasse Norr
Tryck	-
Ur allmänt kartmaterial	© Lantmäteriverket dnr 507-99-499

Ö S T E R G Ö T L A N D S L Ä N S M U S E U M
K U L T U R M I L J Ö A V D E L N I N G E N

Box 232 • 581 02 Linköping • Tel 013 - 23 03 00 • Fax 013 - 14 05 62
lansmuseum@lansmus.linköping.se • www.linköping.se/lansmuseum

Härdar, stolphål och greener

Utbyggnad av golfbanan vid Söderköpings golfklubb

Arkeologisk utredning etapp 2

Norrbo 1:2 och Västra Husby 5:1

Västra Husby socken

Söderköpings kommun

Östergötlands län

Innehållsförteckning

Sammanfattning	5
Inledning	6
Syfte och metod	6
Undersöknings- och dokumentationsmetod	7
Områdesbeskrivning	7
Resultat utredning etapp 1	7
Resultat utredning etapp 2	8
Nya golfbaneområdet	9
Undersökningen av ytor inom den befintliga golfbanan	13
14C-analyser	14
Tolkning av resultaten	14
Slutsatser	15
Referenser	16
Bilagor	16



Figur 2. Utdrag ur Topografiska kartans blad 8G Norrköping NV med utredningsområdet markerat. Skala 1:50 000.

Sammanfattning

Östergötlands länsmuseum utförde en arkeologisk utredning etapp 2 på uppdrag av Söderköpings Golfklubb, i enlighet med beslut från Länsstyrelsen i Östergötlands län. Ansvarig för utredningen var antikvarie Mattias Schönbeck.

Den arkeologiska utredningen var en fortsättning på en tidigare arkeologisk utredning etapp 1 som utfördes som en specialinventering (Schönbeck 2000). Den nu aktuella utredningen utfördes som en sökschaktning i främst de objektområden vilka definierades vid specialinventeringen. Även referensytor mellan objektområdena sökschaktades och inom de ytor där man planerar att bygga golfbanans utslagsplatser och hålområden (tees och greener). Vidare sökschaktades en sträcka planerad som genomfart samt en yta där en gångtunnel planeras under väg 799. Syftet med undersökningen var att fastställa huruvida några tidigare ej registrerade fornlämningar fanns inom det planerade byggnadsområdet.

Utöver detta sökschaktades fyra ytor inom det äldre golfbaneområdet. Orsaken till detta var att Söderköpings Golfklubb planerade vissa ombyggnationer av befintliga utslagsplatser och hålområden. Till denna sökschaktning fanns ett muntligt beslut från Länsstyrelsen i Östergötlands län.

Totalt grävdes 50 sökschakt. Av dessa var 39 stycken fördelade inom utredningsområdet och de övriga schakten inom den befintliga golfbanan. Totalt undersöktes 1 158 löpmeter. Dessa fördelade sig med 112,5 m inom den äldre delen och resterande 1 045 m inom den nyplanerade golfbanan.

Fornlämningar av boplatskaraktär framkom inom specialinventeringens definierade Objekt 3. Dessa lämningar har daterats till tidig förromersk järnålder. Inom den befintliga golfbanan påträffades dels ett antal härdar och en stenpackning vilka troligen är förhistoriska och dels en stengrund troligen härrörande från en byggnad från historisk tid. Samtliga framkomna fornlämningar har dokumenterats och därefter återtäckts och kvarligger därmed.

Mattias Schönbeck
antikvarie

Inledning

På uppdrag av Söderköpings Golfklubb, som även stod för de arkeologiska kostnaderna, utförde Östergötlands länsmuseum en arkeologisk utredning etapp 2 inom fastigheterna Norrbo 1:2 och Västra Husby 5:1. Utredningen var en fortsättning på en tidigare utförd arkeologisk utredning etapp 1 (länsstyrelsens dnr 220-11127/98; Schönbeck 2000). Anledningen till dessa utredningar var att Söderköpings Golfklubb planerade en utbyggnad av den befintliga golfbanans 18 hål med ytterligare nio stycken. Vid den föregående utredningen inventerades ett antal objekt som bedömdes kunna utgöra möjliga fornlämningar (Schönbeck 2000). Vid den aktuella andra utredningen sökschaktades dessa objekt för att bedöma huruvida de verkligen utgjordes av fornlämningar.

Utöver detta sökschaktades även fyra delområden inom befintlig golfbana. Syftet med denna utredningsdel var att, då Söderköpings Golfklubb har framtida planer på att förbättra dessa delar av den befintliga banan, se om detta var möjligt utan att några fornlämningar skulle komma att beröras.

Ansvarig för undersökningen var antikvarie Mattias Schönbeck som även har sammanställt föreliggande rapport.

Syfte och metod

Syftet med utredning var att med underlaget från den tidigare utförda arkeologiska utredningen etapp 1 undersöka de då registrerade fornlämningsindikationer som vid den tidigare utredningen definierades som Objekt (Objekt 1-5). Utöver Objekten kom även ett antal referensytor att undersökas. Dessa utgjorde sådana ytor där mer omfattande markarbete planerades som t ex anläggandet av utslagsplatser (tees), hålområden (greener) och ytor som planeras beröras av en gångtunnel under väg 799 samt en yta som berörs av en mindre gångväg i närheten av ett område med fyra stensättningar (RAÄ 22). De registrerade fornlämningarna RAÄ 22, 23, 24 och 203 skall inte beröras av banbyggnationen.

Utöver detta kom utredningen att omfatta mindre sökschaktningar vid de planerade ombyggnationsytorna inom det äldre befintliga golfbaneområdet för att utröna huruvida eventuella fornlämningar kan komma att beröras eller ej.

Undersöknings- och dokumentationsmetod

Undersökningen utfördes som sökschaktning vid de från utredningen etapp 1 registrerade objekten. Utöver detta grävdes även referensschakt mellan de olika objekten. Schaktningen utfördes med hjälp av en traktor-grävare med en 90 cm bred otandad skopa. Undersökta områden mättes sedan in digitalt med totalstation och detsamma gällde framkomna fornlämningar och fynd. Analysprover för ¹⁴C-datering och vedart togs varav ett antal skickades vidare för analys. Efter dokumentation återfylldes schakten.

Områdesbeskrivning

Utredningsområdet är till största delen uppodlat med flera höga partier främst i väster vid ekonomibyggnaderna vid Norrbo. I den östra delen löper en moränrygg med berg i dagen i nordvästlig-sydöstlig riktning med två markerade höjder. Mellan dessa sträcker sig en smal, tidigare odlad passage. I åkermark vid moränryggens västra sida är marken plan och platålik. Mellan Norrbohöjden och moränryggen är den uppodlade marken närmast att betrakta som en dalgång. Nivåskillnaden är här närmare 20 meter. Några mindre impediment med berg i dagen sticker dock upp här och var. Höjden över havet varierar inom utredningsområdet mellan 25 och 45 meter. Undersökningsområdet begränsas i norr och öster av Göta kanal, i väster av Väg 799 och i söder av åkermark hörande till Västra Husby prästgård, fastighet Västra Husby 3:1.

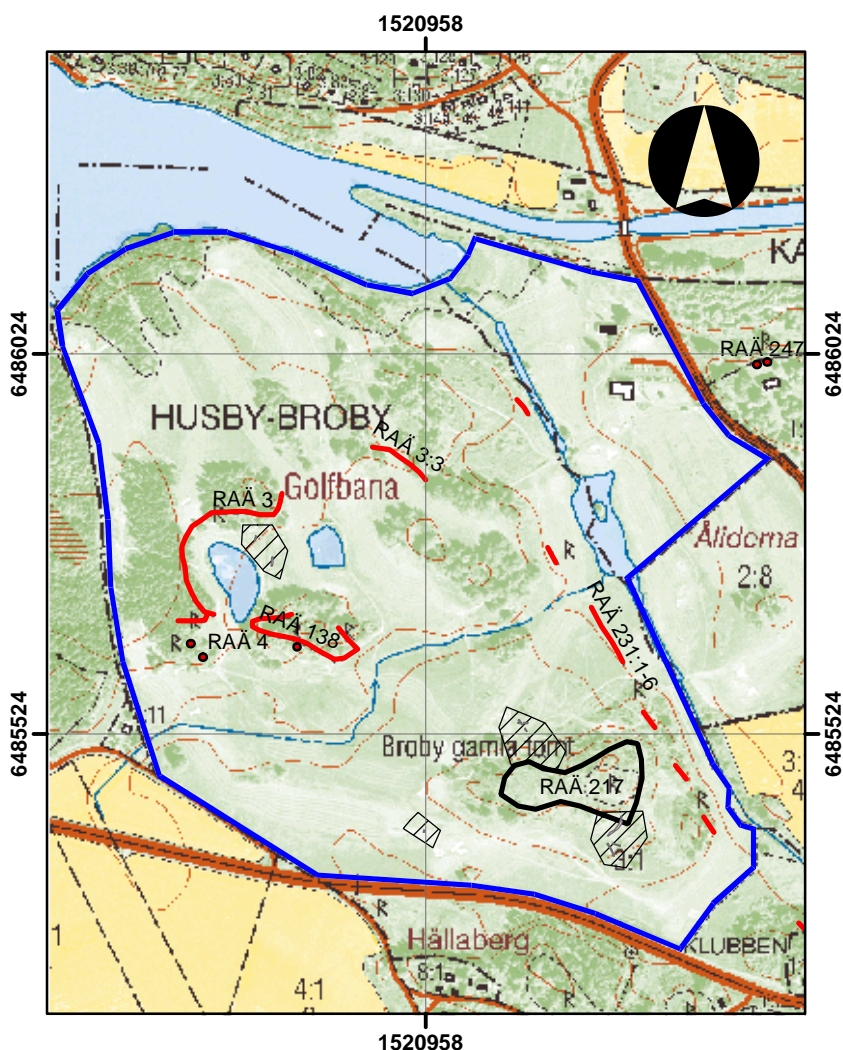
Undersökningsområdets topografi och fornlämningsbild har tidigare ingående presenterats i den rapport som sammanställdes i samband med den utförda arkeologiska utredningen, etapp 1 (Schönbeck 2000).

Utredningsresultat etapp 1

Inom området finns fyra sedan tidigare registrerade fornlämningar. Dessa är RAÄ 22 (4 runda stensättningar), RAÄ 23 (1 rund stensättning och stensträngssystem), RAÄ 24 (1 rund stensättning) och RAÄ 203 (stensträngssystem). Inom området finns även tre av länsstyrelsen utvärderade kulturhistoriska miljöer. Dessa är i öster K19 Klämman, i nordväst K18 Lilla Snövelstorp-Norrbo och i väst-sydväst K15 Västra Husby-Hylinge (Natur Kultur 1983). Vidare utgör Göta kanal en riksintressant kulturmiljö (nr 9d) och Västra Husby (nr 65) utgör också en "kulturmiljö av riksintresse" (Riksintressanta kulturmiljöer i Sverige 1990).

Vid specialinventeringen, som utfördes den 19 februari med komplettering den 25 maj 1999, identifierades tre möjliga boplatslägen i anslutning till de registrerade fornlämningarna i områdets östra del (Ob-

jekten 1-3) samt läget för den i dag försvunna Lillån (Objekt 4) och ett område med kolförekomst (Objekt 5). Utöver dessa framkom spår efter minst en överplöjd grav (ÖLM 4) strax utanför den sydöstra delen av utredningsområdet (Schönbeck 2000).



Figur 3. Utdrag ur Ekonomiska kartan med det äldre golfbaneområdet och fornlämningar markerade. Undersökningsytorna är skrafferade. Skala 1:10 000.

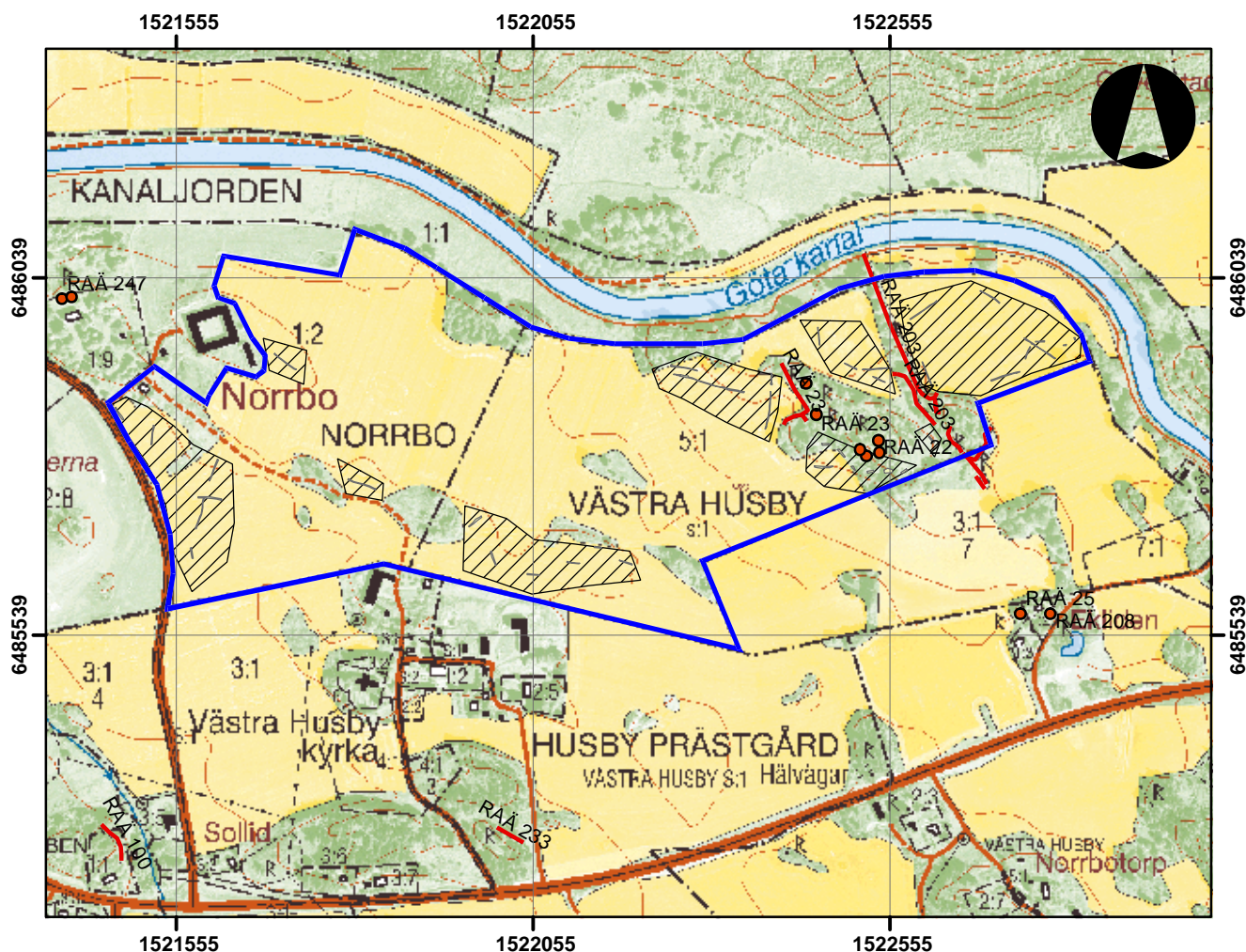
Resultat från utredningen etapp 2

Undersökningen som utfördes genom sökschaktning med traktorgrävare kom att beröra två delar. Dels den primära delen vilken berörde den planerade nya delen av Söderköpings Golfklubbs golfbana och dels den sekundära delen vilken berörde delar av den befintliga golfbanan där eventuellt vissa ombyggnationer planeras. Samtliga schakt inom den planerade nya golfbanan grävdes i mark som tidigare varit odlad förutom den planerade genomfartssträckan som löper genom en av moränhöjdernas flackare del söder om RAÄ 22.

Ett problem vid undersökningen var det myckna regnandet inför och under undersökningsperioden. Stora delar av det nya området var i samband med undersökningen mycket vattensjukt. Vissa delar, främst större svackor och slänter, var i det närmaste omöjliga att forcera med maskin. Några schakt vattenfylldes även innan de var färdigdokumenterade. Genomfartssträckan sökschaktades vid ett senare tillfälle då markförhållandena var bättre.

Nya golfbaneområdet

Här grävdes totalt 39 schakt med en total längd av 1 158 löpmeter. I fyra schakt påträffades anläggningar av förhistorisk karaktär. Totalt framkom nio anläggningar.



Figur 4. Utdrag ur Ekonomiska kartan med det nya golfbaneområdet och fornlämningar markerade. Undersökningsytorna är skrafferade. Skala 1:10 000.

Objekt 1

Boplatsläge, 250x130 meter stort. Södra delen, som ligger utanför utredningsområdet, var vid besiktningstillfället nybrukat och uppvisade skärvig och skörbränd sten i ytan. Objektet ligger beläget omedelbart öster om den södra delen av RAÄ 203.

I och vid norra delen av Objekt 1 grävdes nio stycken sökschakt (Schakt 1-9), varav sju var inom objektet (Schakt 1-6 och Schakt 8). I ett av schakten (Schakt 3) framkom en anläggning (A1), som först tolkades som en rund härd, ca 0,56 meter i diameter. Schakt 4 och 5 grävdes i anslutning till Schakt 3 och A1. Inga övriga anläggningar framkom i detta område. Läget för den möjliga boplatsen ligger troligen längre söder ut i objektets södra del, i anslutning till RAÄ 203:s södra del. Denna del ligger dock utanför utredningsområdet, varför den ej undersöktes.

På grund av det ihållande regnet vattenfylldes Schakt 3 innan några analysprover togs från härden. Försök gjordes att leda undan vatten och därefter återigen rensa fram anläggningen för hand. Detta visade sig vara ytterst svårt, trots att anläggningen både var tydligt markerad och digitalt inmätt. Ett lager av lera täckte hela schaktbotten. Det framkom dock vid framrensningen att anläggningen utgjordes av en tunn sotfärgad lins, möjligen resterna efter en sönderplöjd sotfläck eller liknande. Ett kolprov från anläggningen togs för ¹⁴C- och vedartsanalys (PK1). Kolmängden var dock för liten för att en ¹⁴C-datering skulle vara möjlig att genomföra. Vedartsanalysen gav vid handen att kolet härrörde från bl a lövträd. Sotfläcken tolkades utifrån det horisontella och stratigrafiska läget samt dess förhållande till plogdjupet att den troligen var av sentida datum.

Utöver de schakt som togs upp i anslutning till Schakt 3 för att se om A1 utgjorde en del av ett större komplex, undersöktes även ytterligare ytor inom det åkerområde inom utredningsområdet där Objekt 1 ligger. Dessa schakt var Schakt 7 och 9. Den höjdrygg där sotfläcken påträffades genomsöktes med totalt sju schakt (Schakt 1-6 och Schakt 8). Inga ytterligare anläggningar påträffades. Förutom en rostig skiftnyckel av märket Bahco påträffades en bit slagg (F4) i den västra delen av Schakt 19, inte långt från norra delen av RAÄ 203. I övrigt påträffades inga fynd.

Objekt 2

Boplatsläge, 120x120 meter stort, liggande på en plåtå i söderläge invid en moränhöjd i norr och väster. Boplatsläget är beläget väster om RAÄ 22 och söder om RAÄ 23.

I objektets norra del i åkermark söder om den norra moränhöjden grävdes ett schakt (Schakt 19). Varken fynd eller fornlämningar framkom. De södra delarna av objektet var inte möjliga att undersöka på grund av de då gällande markförhållandena. Objektet torde dock ändå kunna avskrivas.

Objekt 3

Boplatsläge, 100x90 meter stort, liggande på en plåt i söderläge invid en moränhöjd i norr och väster. Boplatsläget är beläget omedelbart väster om RAÄ 24 och norr om RAÄ 23.

Här grävdes totalt fyra schakt (Schakt 15-18) med en sammanlagd längd av drygt 208 löpmeter. Schakten placerades så att hela objektet täcktes in topografiskt. Ett flertal anläggningar av boplatskaraktär framkom inom detta område, främst i dess västra del.

Totalt framkom sju anläggningar av förhistorisk karaktär.

I Schakt 15 framkom en härd (A2), närmast rund och ca 0,95 m i diameter. Rikligt med 0,05-0,10 meter stora skörbrända stenar syntes i ytan av härden.

Ca 10 meter söder om och närmast parallellt med detta schakt grävdes Schakt 16. Detta schakt var ca 100 meter långt och sträckte sig över hela plåtån. Totalt framkom fem anläggningar i detta schakt. Av dessa hör tre till samma kontext (A3, A4 och A8). Anläggningarna utgörs av en förmodad rund härd (A3), ca 1,6 meter i diameter. Enbart en del av härden rensades fram. Den resterande delen fortsatte in under den norra schaktkanten. Åtta meter öster om härden framkom ett runt stolphål med tydlig stenskonig (A4). Stolphålet är 0,40 meter i diameter stort. Såväl A3 och A4 ligger inom en åt öster och väster tydligt avgränsad kulturpåverkad yta (A8), vilken tolkades som ett golvlager hörande till en huslämning. Denna yta har en längd på 12,4 meter. Kulturlagrets begränsning åt norr respektive åt söder var inte möjlig att fastställa på grund av markförhållandena. Det bedömdes att det skulle göra mer skada än nytta att gräva fram hela ytan. Den del som rensades fram är 0,9-2,30 meter bred. Kulturlagret grävdes igenom för hand på tre platser och en tjocklek på ca 0,20 meter kunde konstateras. Kulturlagret och såväl härden som stolphålet övertäcktes omedelbart efter dokumentation. Ett kolprov togs från härden A3 (PK2) för ¹⁴C-datering.

Ca 14 meter öster om A8 framkom nästa anläggning, vilken utgjordes av ett runt stolphål med stenskonig. Stolphålet (A5) är 0,26 meter i diameter. Ännu ett runt stolphål (A6) påträffades ytterligare 62 meter öster ut. Stolphålet som även det är stenskott är 0,33 meter i diameter. Dessa anläggningar dokumenterades i plan och övertäcktes därefter, varför de kvarligger i det närmaste orörda.

I objektets nordöstra del, i Schakt 17, påträffades även resterna av en kolad rot, ca 0,40 meter i diameter.

Objekt 4

Lillåns gamla flöde.

Enligt äldre kartmaterial ska åns gamla flöde ligga söder om Göta kanals nuvarande sträckning. Inom såväl det nuvarande golfbaneområdet som utredningsområdets norra ytterområde kan man ana mindre rester som kan vara spår efter den i övrigt övertäckta Lillån. Möjligen kan det finnas spår efter risgården eller dylikt, vilka finns vid Storån bl a vid gårdarna Rökstad och Kullerstad. Då inga markarbeten planeras utmed denna sträcka undersöktes inte denna del närmare. Skulle dock detta objekt i framtiden komma att beröras av någon form av exploatering, är en arkeologisk undersökning nödvändig.

Objekt 5

Boplatsläge?, 100x100 meter stort, liggande invid mindre uppstickande bergklackar i åkermark. Objektet som ligger i utredningsområdets sydvästra del var vid besiktningstillfället nyplöjt och uppvisade fläckar med rikliga mängder av mindre fragment från kol och sot.

Ett flertal schakt grävdes i och vid objektet (Schakt 28-31) men varken fynd eller några fornlämningar påträffades. Den kol som påträffades i samband med den första utredningen härrör troligen från avbränning av skördeavfall efter tröskningen på denna åker.

Referensschakten

Av de undersökta referensschakten inom utredningsområdet framkom inga fornlämningar. Några lösfynd påträffades dock. I schakt 9 och 11 påträffades två slagglumpar (F3 och F4). Dessa framkom i samband med schaktningen av den övre delen av ploglagret. Vidare påträffades en smidd spik (F15) och ett oidentifierat järnföremål (F16) från schakt 26. I detta schakt påträffades även ett fragment från en kritpipa (F5) samt några små fragment från ritstift av grafit. Ritstiftsfragmenten framkom ytligt och tillvaratogs ej. Att dessa påträffades i detta område är inte märkligt, då kyrkskolan tidigare låg på en mindre höjd strax öster om schaktet. Skolbyggnaden flyttades under 1900-talets första hälft till sin nuvarande plats vid Hageby gård söder om Västra Husby samhälle, där byggnaden fick nytt användningsområde som boningshus.

Vidare grävdes två sökschakt där en gångtunnel planeras. Gångtunneln skall gå under Väg 799 och sammanbinda de två golfbaneområdena. Varken fynd eller fornlämningar påträffades.

Utmed en sträcka inom moränhöjden mellan Objekt 2 i väster och fram till den mindre äldre åkerytan öster om södra delen av RAÄ 203 och söder om RAÄ 23 sökschaktades plats för en mindre gångstig. Syftet med denna genomfart är att gående och mindre fordon eller maskiner som gräsklippare och dylikt skall kunna ta sig fram utan att eventuella fornlämningar skall komma till skada. Sträckan sökschaktades. Utmed

den undersökta sträckan påträffades i schakt 49 norra kant en mindre del av en härd (A14). Gångstigens sträckning justerades därefter och härden återtäcktes. Inga ytterligare fynd eller fornlämningar påträffades. Ingen fordonskörning eller andra markarbeten får dock utföras utanför den undersökta sträckan då risk föreligger att ytterligare fornlämningar förutom den redan registrerade härden kan förekomma i området.

Undersökningen av ytor inom den befintliga golfbanan

Inom den befintliga golfbanan grävdes 11 schakt (schakt 32-42) med en sammanlagd längd av ca 113 löpmeter. Schakt 32-34 grävdes med syfte att finna en alternativ plats för en ny tee för hål tre. Schakt 35 grävdes med syfte att finna en plats för en ny tee till hål fyra. Fem schakt grävdes i anslutning till befintliga tees för hål 17. Även här var syftet att finna ytor för alternativa placeringar till nya utslagsplatser. Detsamma gällde schakt 42, som togs upp inom den befintliga golfbanan vid utslagsplatsen för hål 7. Schakt 41 togs upp inom en yta som eventuellt planeras att infogas i den befintliga dammanläggningen som ligger strax väster om den schaktade ytan.

Syftet med dessa schaktningar var att utröna huruvida några fornlämningar kunde beröras av de eventuella planerade markarbetena.

Av de undersökta ytorna framkom fornlämningar i schakt 32, 36, 38, 39 och i schakt 40. I schakt 32 påträffades en bebyggelselämning (A9). Bebyggelselämningen bestod av en stengrund vars ena sida togs fram. Den framtagna delen var 16,5 meter lång och 0,4-0,6 meter bred. Den totala storleken är dock inte känd, då hela stengrunden ej rensades fram. I detta schakt i anslutning till stengrunden framkom ett kritpipsfragment och medeltida keramik av typerna BII:4 och CII:2. Även yngre keramik av D-gods framkom samt bränd lera. Schakten 38, 39 och 40 grävdes omedelbart söder om en mindre uppskjutande bergklack. I schakt 38 framkom en närmast rund härd, ca 0,5 meter i diameter (A11). Härden framkom i schaktets nordvästra kant. Ytligt i härden påträffades förhistorisk keramik och bränd lera (F11 och F12). I schakt 39 framkom en mindre stenpackning (A10). Stenpackningen rensades inte fram helt men den fortsätter in under schaktets norra och södra kanter. Den framrensade storleken är 0,35 x 1,9 meter. Då anläggningen inte undersöktes har funktionen inte varit möjlig att bestämma. I schakt 40 påträffades A12, som utgörs av en närmast rund härd, ca 0,5 meter i diameter. Denna härd ligger ca 1,20 meter söder om härden A11 som framkom i schakt 38.

Ca 55 meter sydöst om anläggningskoncentrationen med härdarna och stenpackningen påträffades ett 0,6 meter tjockt kulturlager (A13) i schakt

36. Schaktet var ca 1,35 x 4,20 meter stort och kulturlagret fyllde hela schaktet. Kulturlagrets totala utbredning är okänt. Kulturlagret ligger nedanför och nordöst om den höjd där Broby gamla tomt (RAÄ 217) är belägen.

Schakten från den befintliga golfbanan lades igen efter dokumentation. Inga anläggningar undersöktes utan kvarligger. Inför eventuella markarbeten i de områden där fornlämningar påträffades måste vidare arkeologiska undersökningar utföras.

¹⁴C-analyser

Totalt utfördes två ¹⁴C-analyser av kol från det nya golfbaneområdet. Från den befintliga golfbanan har inga ¹⁴C-analyser gjorts då syftet med den delundersökningen enbart var att konstatera huruvida fornlämningar förekom eller inte.

De kolprov som analyserades togs från härdarna A1 och A3. Kol från dessa anläggningar vedartsanalyserades av Ulf Strucke vid Riksantikvarieämbetet UV Mitt. Resultatet från denna analys kan ses i Bilaga 1. Provet från A1 var dock för litet för en ¹⁴C-datering. Provet från A3 innehöll kol från såväl ek som hassel. ¹⁴C-dateringen utfördes vid Ångströmlaboratoriet, avdelningen för jonfysik, ¹⁴C-LAB vid Uppsala universitet. Analysresultatet visar att kolet från härden A3 härrör från tiden 800-200 f Kr, kalibrerat med 2 δ standardavvikelse (=95,4% sannolikhet). Resultatet presenteras i Bilaga 2.

Tolkning av resultaten

Av de anläggningar som påträffades vid sökschaktningen av det nya golfbaneområdet har enbart de i och invid Objekt 3 och i schakt 49 klassificerats som fornlämningar. Den härd som kom i Objekt 1 har tolkats som sentida. Tyvärr var kolmängden för liten för att en ¹⁴C-datering skulle vara möjlig att genomföra av denna anläggning.

Fornlämningarna i Objekt 3 är av boplatskaraktär och den undersökta höjdryggen har tolkats som en boplatsyta. Kulturlagret A8 har tolkats som ett golvlager från ett hus och såväl härden A3 och stolphålet A4 har ingått i detta. Då enbart ett mindre utsnitt schaktades fram går det ej att närmare göra en typologisk bestämning av huset. Utifrån ¹⁴C-dateringen av kol från härden kan huset härröra från tiden 800-200 f Kr, d v s slutet av yngre bronsålder och den första hälften av förromersk järnålder. Möjligen kan gravlämningarna från RAÄ 22 och 24 samt den delvis framtagna härden A14 i schakt 49 vara samtida med bosättningen.

De anläggningar som framkom inom det äldre golfbaneområdet har även de tolkats som fornlämningar, trots att inga naturvetenskapliga dateringar har utförts av detta material. Husgrundslämningen (A9) är troligen från historisk tid men av fyndmaterialet att döma kan möjligen dateringen dras tillbaka till medeltid. Läget ger även en antydning till en äldre datering. Husgrunden hör till RAÅ 217 och bör ingå i dess fornlämningsområde.

Härdarna (A11 och A12) samt stenpackningen (A10) är förhistoriska. Denna datering har gjorts utifrån den förhistoriska keramik som påträffades i A11. Den mindre del av det kulturlager som framkom i Schakt 13 kan vara förhistoriskt eller medeltida. En absolut datering har inte kunnat utföras, men då kulturlagret ligger mellan och så pass nära såväl de förhistoriska lämningarna A10-A12 som till Broby gamla tomt (RAÅ 217) torde någon av dessa dateringar vara relevanta. Samtliga av de ovan beskrivna fornlämningarna skyddas i enlighet med kulturminneslagen (SFS 1988:950).

Undersökningsresultatet visar tillsammans med de sedan tidigare kända fornlämningarna i området, att från perioderna yngre bronsålder – äldre järnålder samt vikingatid – medeltid har bosättningsmönstret i denna del av Västra Husby varit stort och omfattande. Speciellt är det de äldre faserna som visar detta. Men även den yngre fasen med sina gravfält och inte minst uppförandet av försvarsanläggningen Götavirke tyder på behovet att skydda och kontrollera detta viktiga område (Stjerna 1999:7f).

Slutord

Min förhoppning är att den nya kunskap som de olika arkeologiska undersökningarna har givit tillsammans med Söderköpings Golfklubbs positiva inställning till denna kulturmiljö, skall leda till ett ökat intresse av denna miljö och dess spännande historia.

Referenser

- Natur Kultur, 1986. *Miljöer i Östergötland. Naturvårdsplan och kulturmiljövårdsprogram*. Länsstyrelsen i Östergötlands län 1983. Linköping
- Schönbeck, M., 2000. *Från 18 till 27. Planerad utbyggnad av golfbana vid Söderköpings Golfklubb. Norrbo 1:2 och Västra Husby 5:1*. Arkeologisk utredning, etapp 1. Västra Husby sn. Söderköpings kommun. Östergötland. Rapport Östergötlands länsmuseum 3:2000
- Stjerna, N., 1999. *Götavirke. Arkeologisk undersökning 1999. Borgar och befästningsverk i Mellansverige 400-1100 e.Kr*. Rapport 1. Arkeologiska forskningslaboratoriet. Stockholms universitet. Stockholm
- Riksintressanta kulturmiljöer i Sverige, 1990. Förteckning. Underlag för tillämpning av NRL 2 kap §6. Riksantikvarieämbetet. Uppsala
- LMV, Geometrisk jordebok år 1650, akt D2:57-58

Bilagor

- 1 Vedartsanalys
- 2 ¹⁴C-analys
- 3 Anläggningsbeskrivning
- 4 Anläggningslista
- 5 Fyndlista
- 6 Ritningar

Bilaga 1

Analysprotokoll för vedartsanalys utförd av Ulf Strucke, Riksantikvarieämbetets uppdragsverksamhet i Stockholm

Analysprotokoll

Landskap: Östergötland **Socken:** Västra Husby
Fastighet: Norrbo 1:2 och Västra Husby 5:1

AnalysId: 2550

Anläggning: A1 **Härd Provnr:** PK1

Vikt: 0,1 **Analyserad vikt:** 0,1

Fragment: 4 **Analyserat antal:** 4

Art: Lövträd **Antal:** 4

Material: Träkol

Kommentar: Kross av träkol i lera/silt. Möjligen flera trädslag.

AnalysId: 2551

Anläggning: A3 **Härd Provnr:** PK3

Vikt: 0,7 **Analyserad vikt:** 0,7

Fragment: 13 **Analyserat antal:** 13

Art: Ek **Antal:** 11

Material: Träkol

Kommentar: Något atypisk struktur, möjligen rot.

AnalysId: 2551

Anläggning: A3 **Härd Provnr:** PK3

Vikt: 0,7 **Analyserad vikt:** 0,7

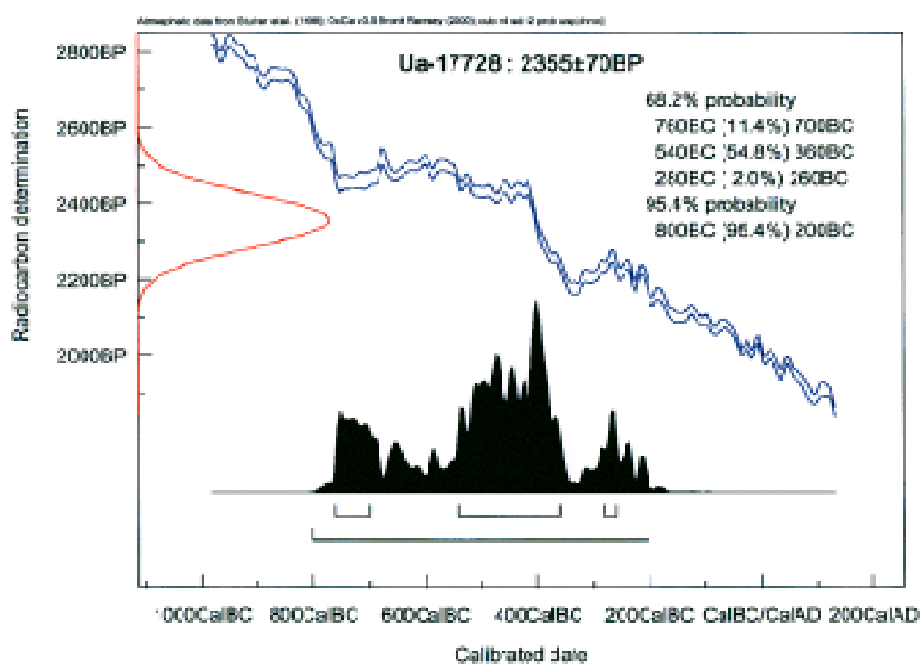
Fragment: 13 **Analyserat antal:** 13

Art: Hassel **Antal:** 2

Material: Träkol

Kommentar: Ung kvist vald för datering. Hasseln störst vikt i provet. Vald för ¹⁴C-datering.

Bilaga 2



Bilaga 3

Anläggningslista nya golfbaneområdet

Objekt 1, schakt 3

A1

Sotfläck. Rund, 0,56 m i diameter och 0,02 m djup. Anläggningen undersöktes i samband med rensning efter att schaktet (sch 3) översvämmats av regnvatten. Troligen recent. Utgår.

Objekt 3, schakt 15

A2

Härd. Rundad, 0,95 m i diameter. Rikligt med 0,05-0,10 m stora skörbrända stenar liggande i ytan av härden.

Objekt 3, schakt 16

A3

Härd, förmodad rund, ca 1,6 m i diameter. Enbart en del av härden framrensades. Den norra delen fortsatte in under schaktväggen. Bränt ben och bränd lera (F1 och F2) framkom i samband med rensningen av anläggningen. Skörbrända stenar, ca 0,10 m stora, syntes i ytan av anläggningen. Härden ligger inom A8.

A4

Stolphål med stenskonung. Rund, 0,4 m i diameter. Skonungen består av uppskattningsvis ca 0,10-0,20 m stora stenar. Stolphålet ligger inom A8.

A5

Stolphål med stenskonung. Rund, 0,26 m i diameter. Skonungen består av uppskattningsvis 0,05-0,10 m stora stenar.

A6

Stolphål med stenskonung. Rund, 0,33 m i diameter. Skonungen består av uppskattningsvis 0,10-0,15 m stora stenar.

Schakt 17

A7

Kolad rot. Rund, 0,40 m i diameter. Utgår.

Schakt 16

A8

Kulturlager, del av. Total storlek ej fastställd. Den del som rensades fram är 0,9-2,30 m stor och tjockleken uppskattas utifrån tre mindre provgropar till 0,18-0,22 m. Kulturlagret tolkades som ett golvlagre hörande till ett hus. Inom A8 finns A3 och A4.

Schakt 49

A14

Härd, del av. Total storlek ej fastställd. Den framrensade delen är 0,4 x 0,2 m stor. Den norra delen av anläggningen fortsatte in under schaktväggen. Skörbrända stenar, ca 0,05-0,10 m stora, syntes i ytan av anläggningen.

Befintligt golfbaneområde

Schakt 32

A9

Stengrund, del av. Den framrensade delen är 0,4-0,6 m bred och 16,50 m lång. Grunden består av 0,4-0,75 m stora stenar vilka är lagda med den raka sidan åt väster.

Schakt 39

A10

Stenpackning, del av. Den framrensade delen är 0,35 x 1,9 meter stor. Den framrensade packningen består av 0,10-0,25 m stora rundade stenar. Packningens funktion är oklar.

Schakt 38

A11

Härd. Rund, 0,55 m i diameter. I ytan framkom keramik (F11) och bränd lera (F12).

Schakt 40

A12

Härd. Närmast rund, 0,50 m i diameter. Skörbränd sten synlig i ytan.

Schakt 36

A13

Kulturlager, del av. Den framrensade delen är 1,35 x 4,20 meter stor och motsvarar storleken på det grävda schaktet.

Bilaga 4

A-NR	SCHAKT	X-KOORD	Y-KOORD	TYP	FORM: PLAN
1	3	6485947,5	1522755,1	SOTFLÄCK	RUND
2	15	6485915,6	1522254,4	HÄRD	RUND
3	16	6485904,1	1522262,7	HÄRD	RUND
4	16	6485900,9	1522270,8	STOLPHÅL, SKOTT	RUND
5	16	6485896,5	1522287,7	STOLPHÅL, SKOTT	RUND
6	16	6485880,6	1522344,9	STOLPHÅL, SKOTT	RUND
7	17	6485891,7	1522389,1	ROT, KOLAD	RUND
8	16	6485902,3	1522265,9	GOLVLAGER	EJ HELT FRAMRENSAD
9	32	6485404	1521213,1	HUSGRUND	EJ HELT FRAMRENSAD
10	39	6485537,9	1521087,8	STENPACKNING	EJ HELT FRAMRENSAD
11	38	6485539,8	1521081,6	HÄRD	RUND
12	40	6485538,2	1521081,2	HÄRD	RUND
13	36	6485493	1521115,3	KULTURLAGER	DEL AV

A-NR	STORLEK: M	DJUP: M	FYND NR	FYLLNING VID YTA	ANMÄRKNING
1	0,56	0,02		SOTBLANDAD SILT/LERA	UTGÅR
2	0,95	-		K-JORD, SILT, SKÄRVSTEN, SOT, KOL	KVARLIGGER
3	1,57	-	1-2	K-JORD, SILT, SKÄRVSTEN, SOT, KOL	KVARLIGGER, HÖR SAMMAN MED A8
4	0,42	-		K-JORD, SOT, KOL, STEN	KVARLIGGER, HÖR SAMMAN MED A8
5	0,26	-		K-JORD, SOT, KOL, STEN	KVARLIGGER
6	0,31	-		K-JORD, SOT, KOL, STEN	KVARLIGGER
7	0,41	-		ROTKOL	UTGÅR
8	12,4X>2,3	0,17		K-JORD, SOT, KOL	KVARLIGGER, LAGRET TOLKAT VARA AVSATT I ETT HUS.
9	16,4X>2,7	-	6-10, 13-14		KVARLIGGER
10	0,34X>1	-		STEN	KVARLIGGER
11	0,5	-	11-12	K-JORD, SILT, SKÄRVSTEN, SOT, KOL	KVARLIGGER
12	0,5	-		K-JORD, SILT, SKÄRVSTEN, SOT, KOL	KVARLIGGER
13	4,2X1,2	0,55		K-JORD, SOT, KOL	DEL AV FRAMTAGET, KVARLIGGER

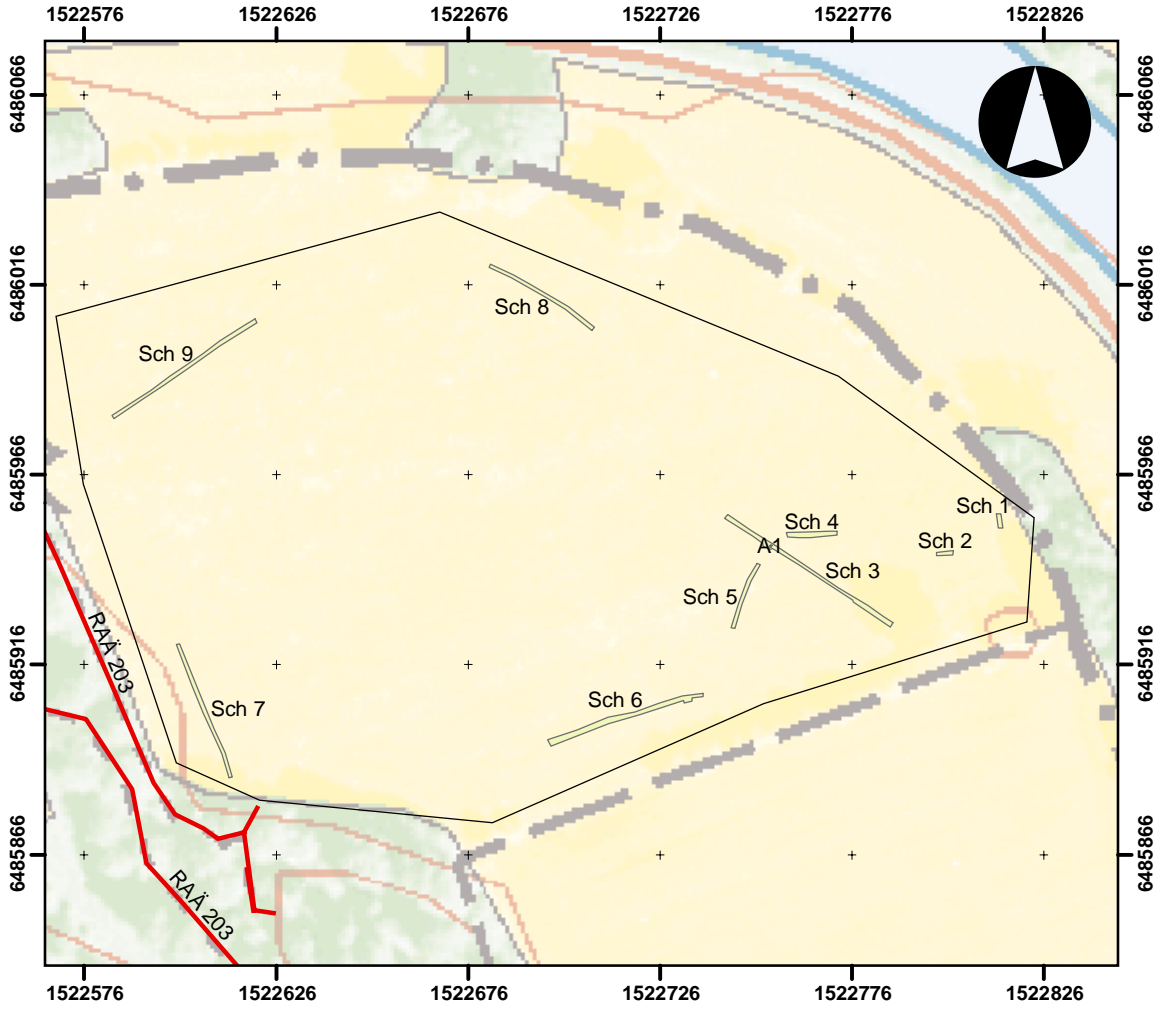
Bilaga 5

Fyndnr	Sakord	Del	Material	Teknik1	Teknik2	Antal frag	Bredd mm	Höjd mm
F1	Bränt ben	-	Ben	Bränt		1	0	0
F2	Bränd lera	-	Lera	Bränt		2	0	0
F3	Slagg	-	Slagg			1	0	0
F4	Slagg	-	Slagg			2	0	0
F5	Kritpipa	Skaft	Piplera	Gjutet		1	0	0
F6	Bränd lera	-	Lera	Bränt		4	0	0
F7	Kärl	Buk	CII:2	Drejat	Glaserat	1	17	4,5
F8	Kärl	-	BII:4	Drejat	Glaserat	1	15,5	5,5
F9	Kritpipa	Skaft/huvud	Piplera	Gjutet		1	0	0
F10	Kärl	-	D-gods	Gjutet	Glaserat	2	15	4
F11	Kärl	Buk	A-gods	Ringlat	N-teknik	1	14	10
F12	Bränd lera	-	Lera	Bränt		1	0	0
F13	Avslag	-	Kvarts		Slaget	1	8	4
F14	Avslag	-	Kvarts	Slaget		1	8	4
F15	Spik	-	Järn	Smitt		1	0	0
F16	Oident.	-	Järn			1	65	30

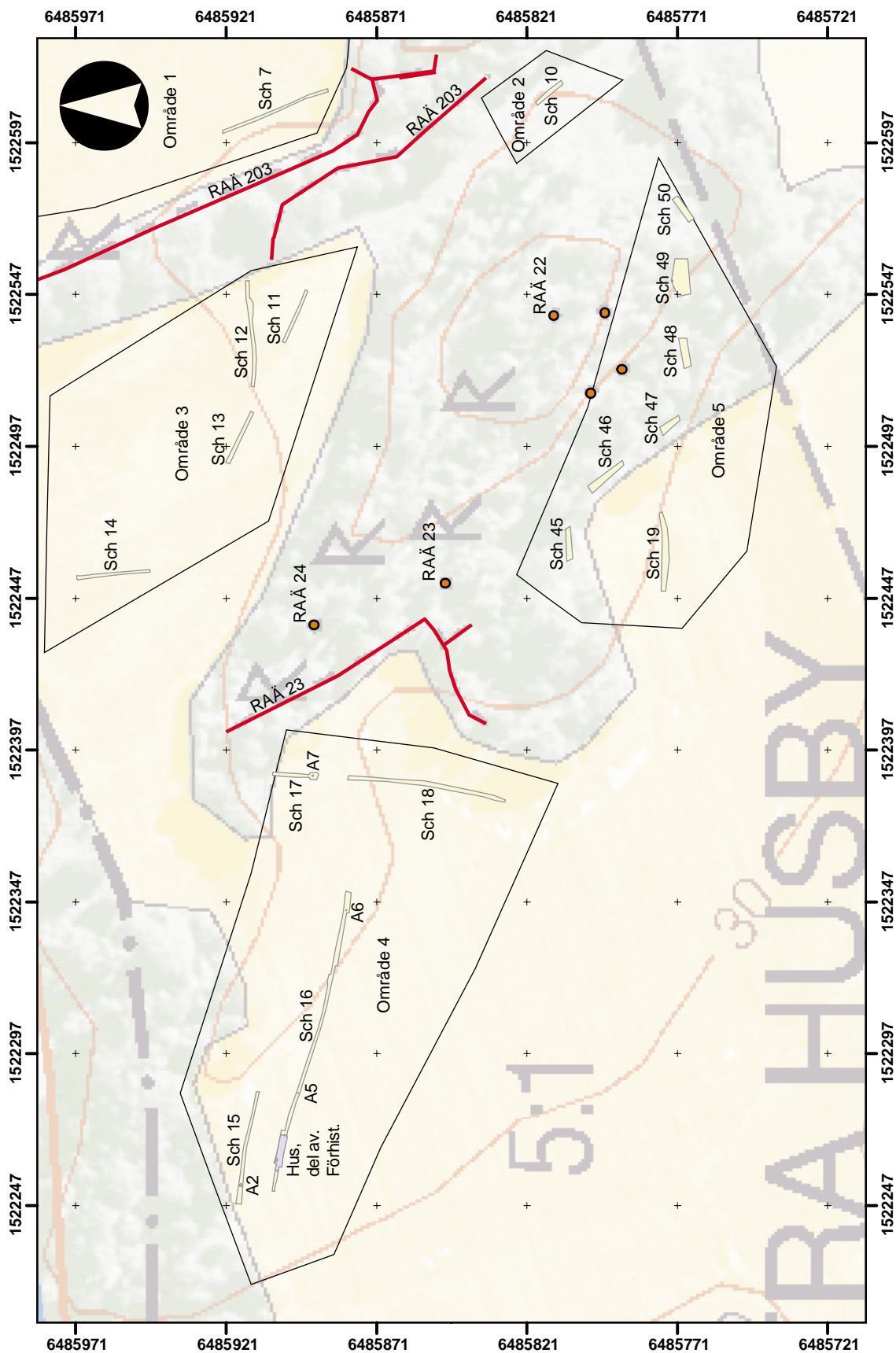
Fyndnr	Diameter	Vikt g	Schakt	AnInr	Fornltyp	Ark ålder	Koordinat X	Koordinat Y
F1	0	0,4	Sch 16	A 03	Härd	Ä jäå	X6485903,94	Y1522262,26
F2	0	13,4	Sch 16	A 03	Härd	Ä jäå	X6485903,71	Y1522262,69
F3	0	14,1	Sch 11	-	Lösfynd		X6485894,51	Y1522546,24
F4	0	30,3	Sch 09	-	Lösfynd		X6485986,20	Y1522590,98
F5	7	1,4	Sch 26	-	Lösfynd	Nyare tid	X6485755,32	Y1521800,30
F6	0	9,6	Sch 32	A 09	Husgrund		X6485408,62	Y1521214,82
F7	0	1,3	Sch 32	A 09	Husgrund	Medeltid	X6485400,10	Y1521210,64
F8	0	0,8	Sch 32	A 09	Husgrund	Medeltid	X6485399,66	Y1521210,81
F9	9,5	5,5	Sch 32	A 09	Husgrund	Nyare tid	X6485399,05	Y1521209,92
F10	0	1	Sch 32	A 09	Husgrund	Nyare tid	X6485398,84	Y1521208,75
F11	0	2,8	Sch 38	A 11	Härd	Ä jäå	X6485539,81	Y1521081,51
F12	0	0,8	Sch 38	A 11	Härd	Ä jäå	X6485539,67	Y1521081,70
F13	0	0,1	Sch 32	A 09	Husgrund		X6485399,10	Y1521210,34
F14	0	0,1	Sch 32	A 09	Husgrund		X6485399,10	Y1521210,34
F15	0	9,6	Sch 26	-	Lösfynd	Medeltid	X6485746,00	Y1521829,54
F16	0	210	Sch 26	-	Lösfynd		X6485746,25	Y1521829,01

Bilaga 6

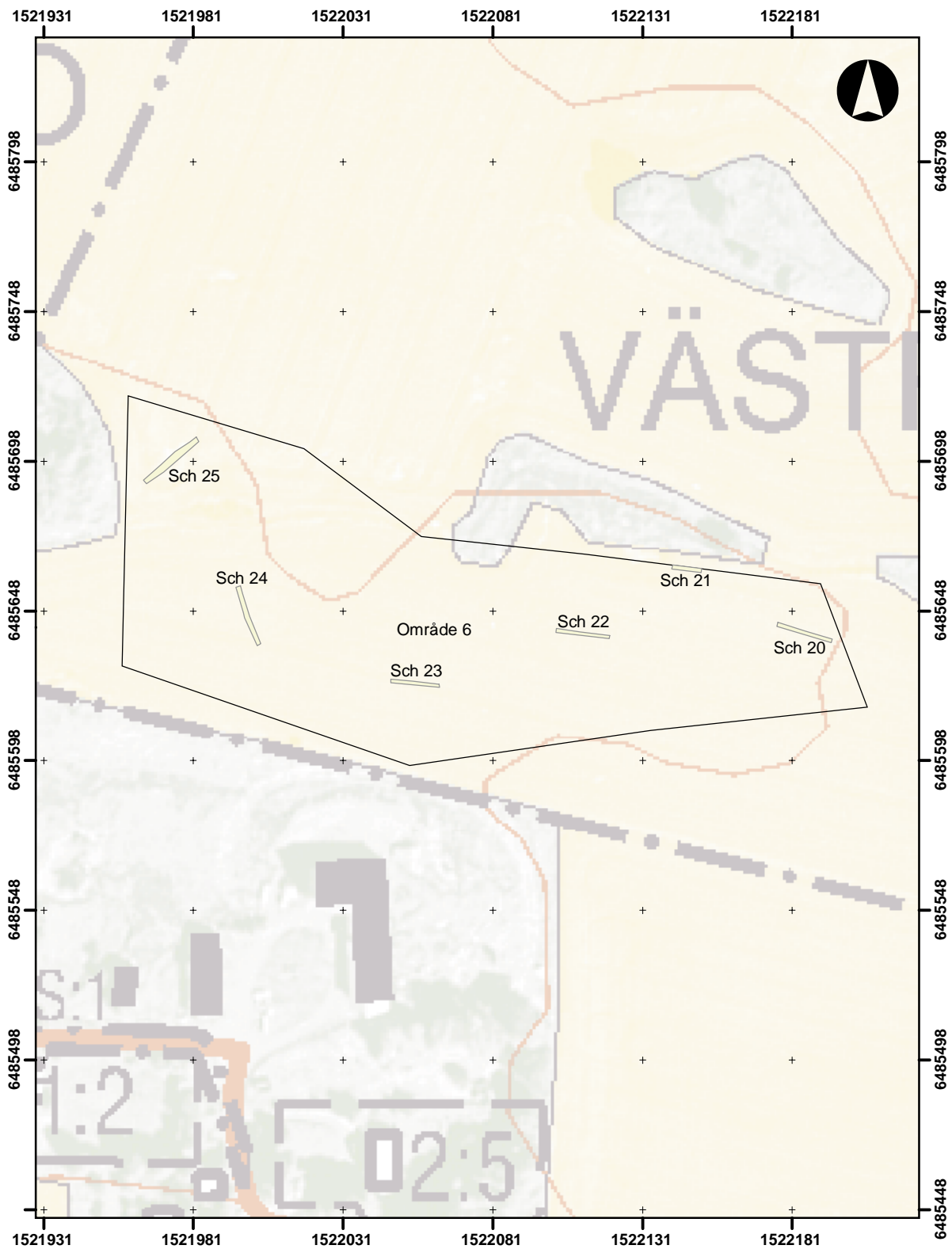
Översiktbild över område 1 med Ekonomiska kartan som grund. Skala 1:2 000.



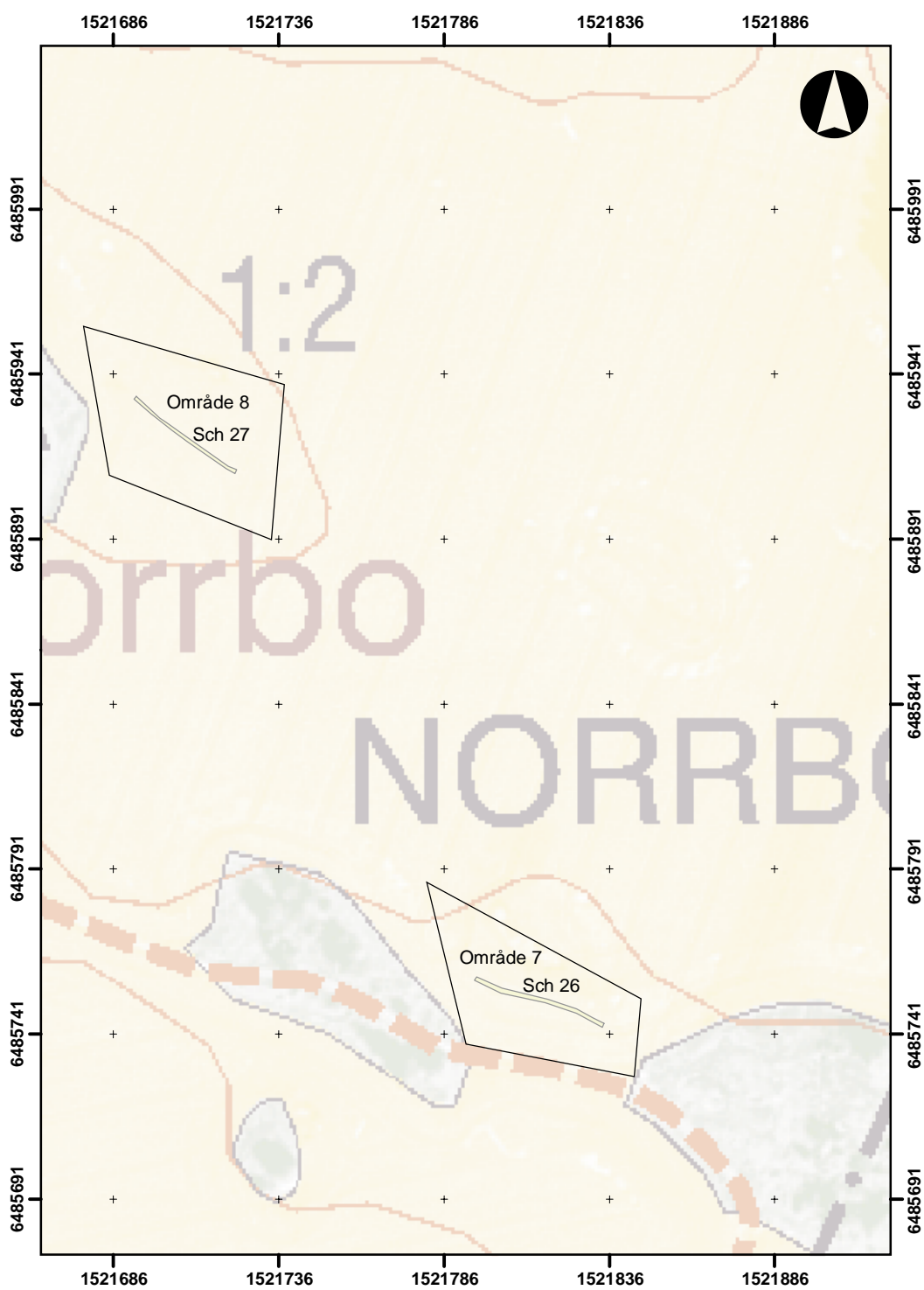
Översigtsbild över område 2-5 med Ekonomiska kartan som grund. Skala 1:2 000.



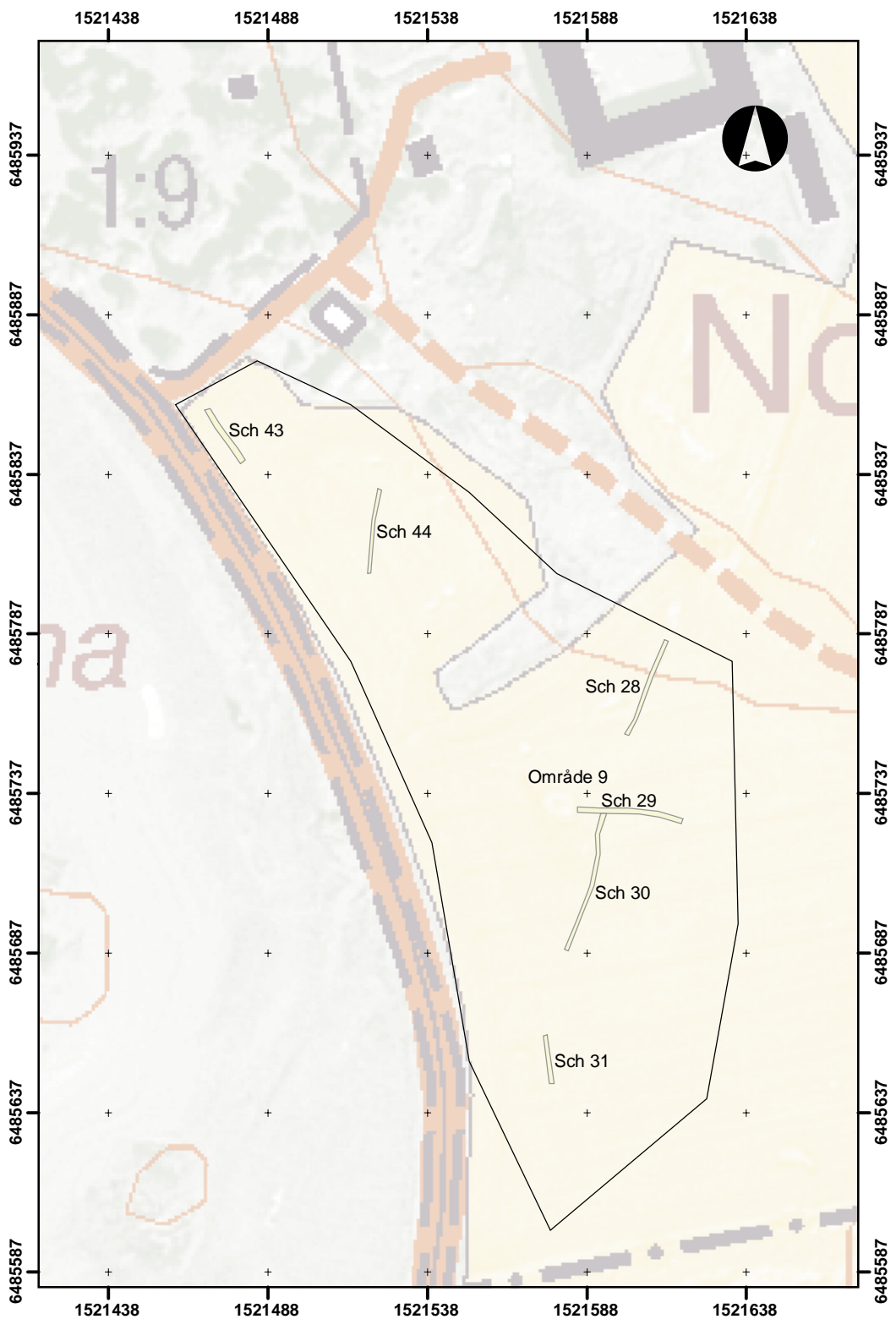
Översiktsbild över område 6 med Ekonomiska kartan som grund. Skala 1:2 000.



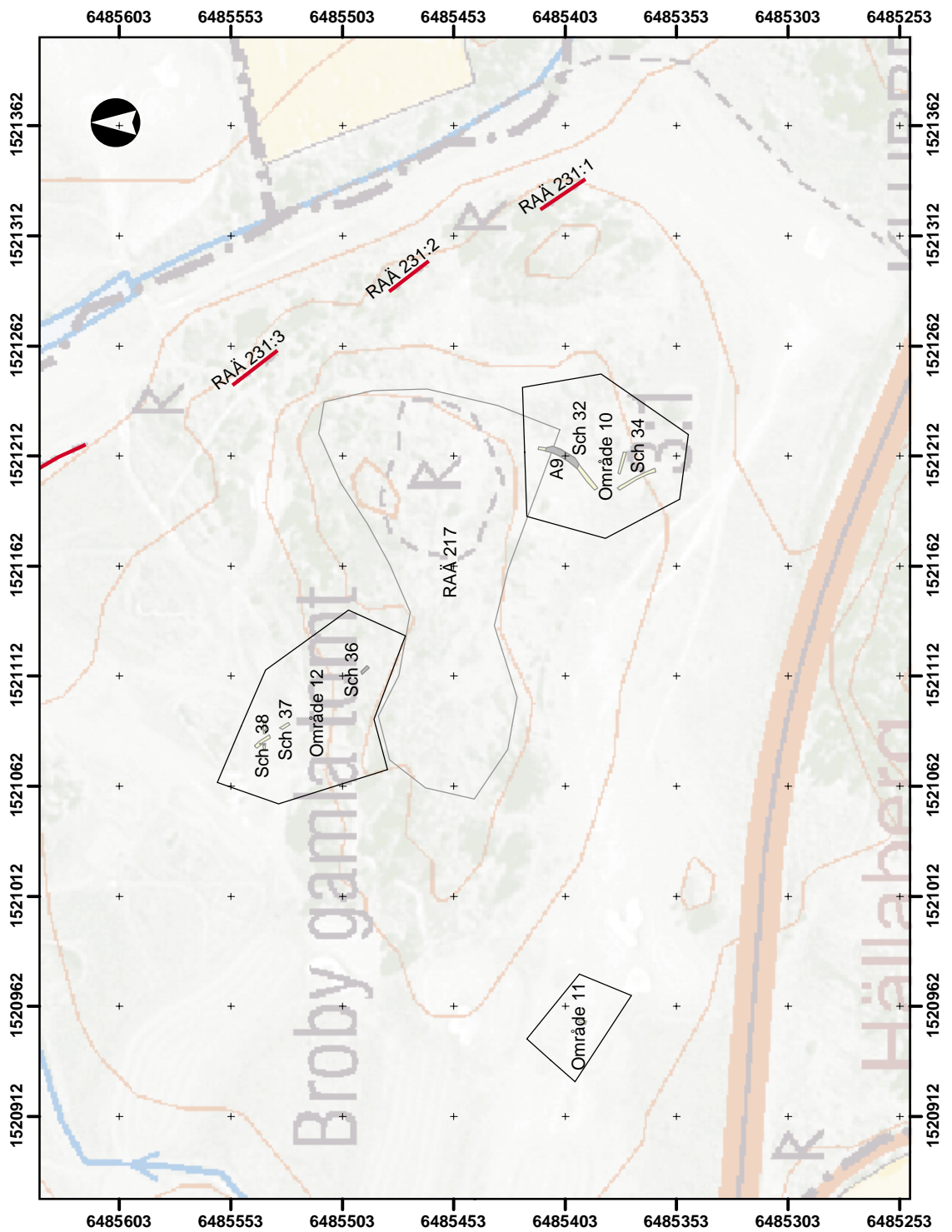
Översigtsbild över område 7-8 med Ekonomiska kartan som grund. Skala 1:2 000.



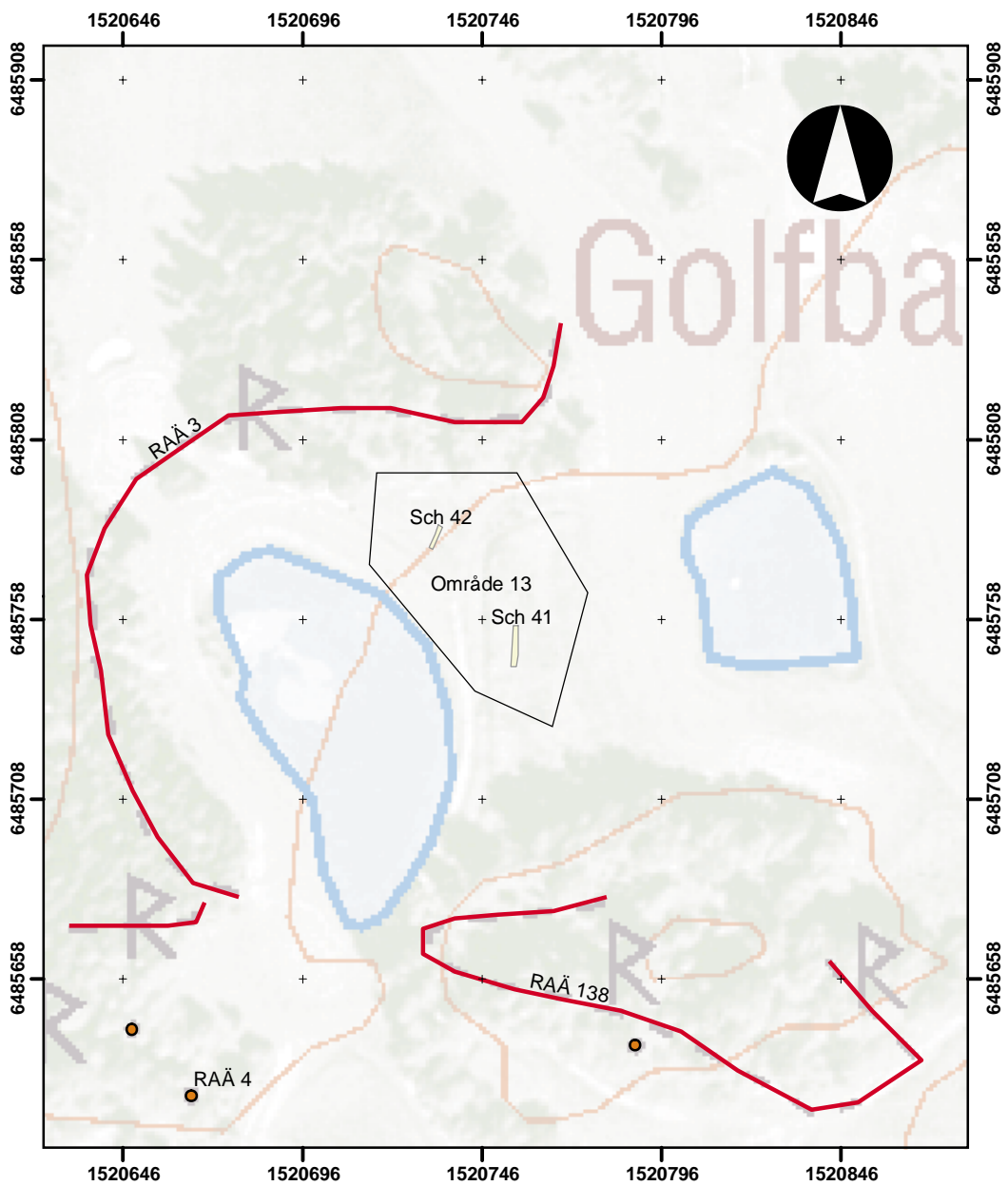
Översiktsbild över område 9 med Ekonomiska kartan som grund. Skala 1:2 000.



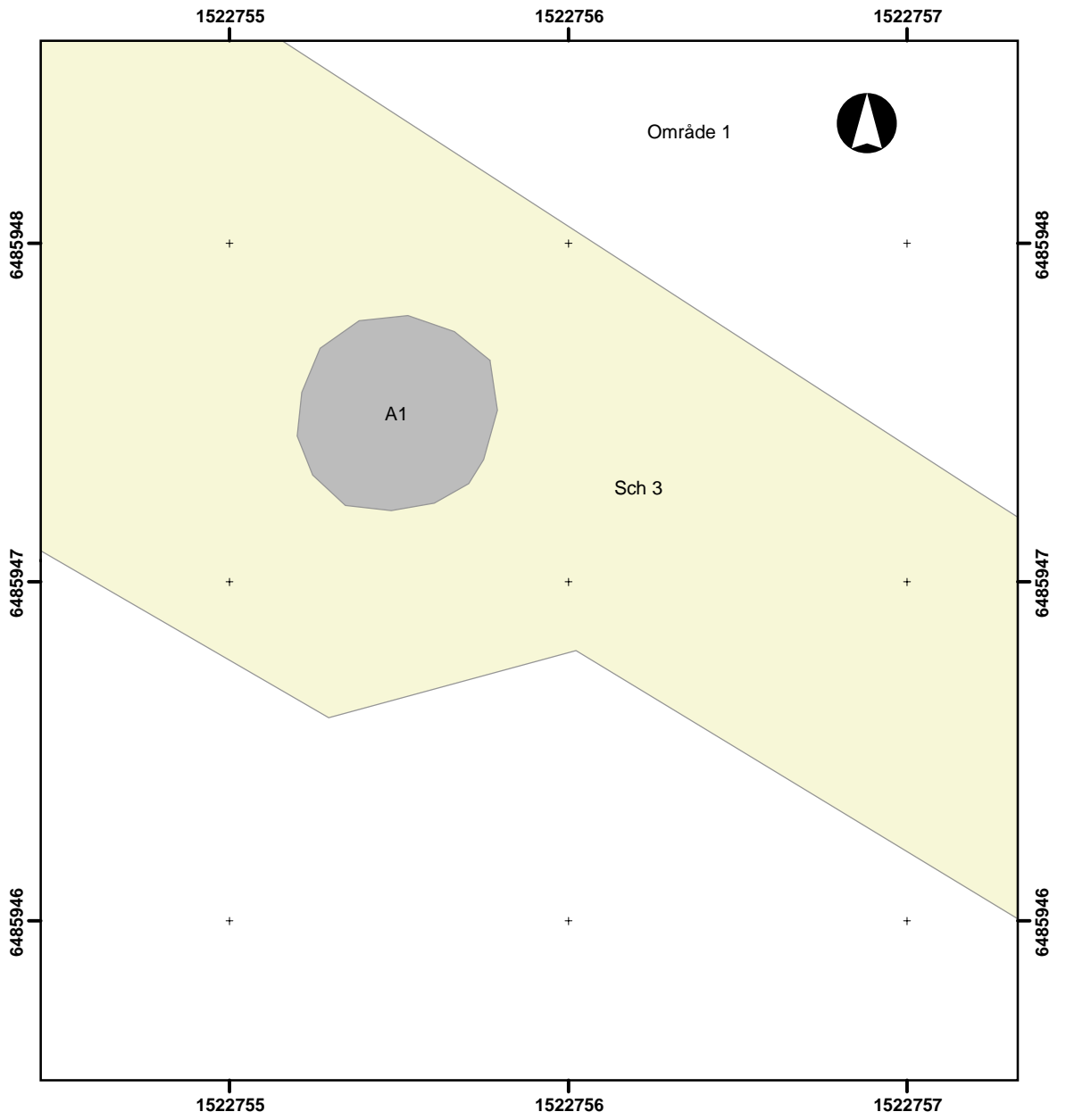
Översigtsbild över område 10-12 med Ekonomiska kartan som grund. Skala 1:2 000.



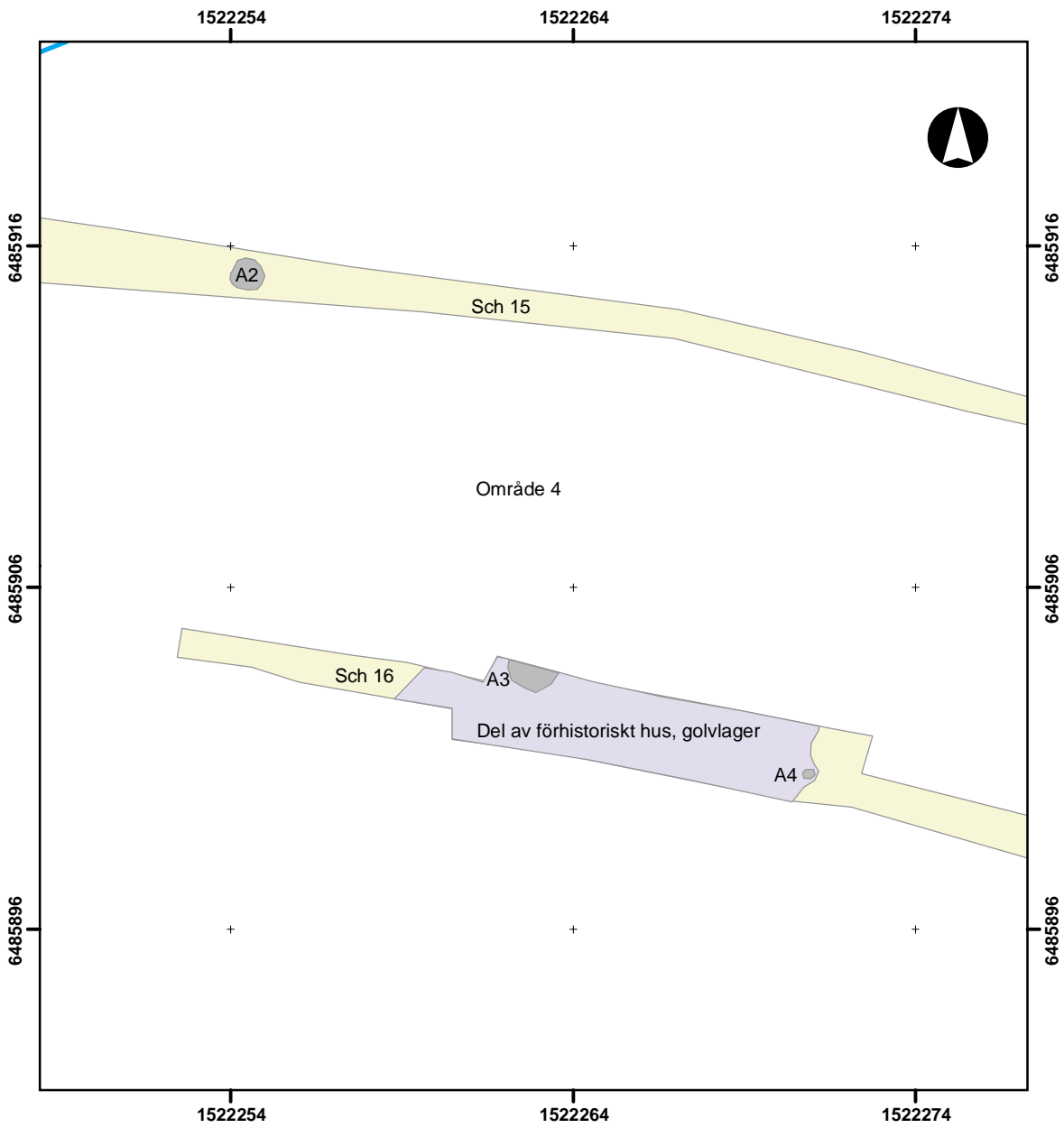
Översiktbild över område 13 med Ekonomiska kartan som grund. Skala 1:2 000.



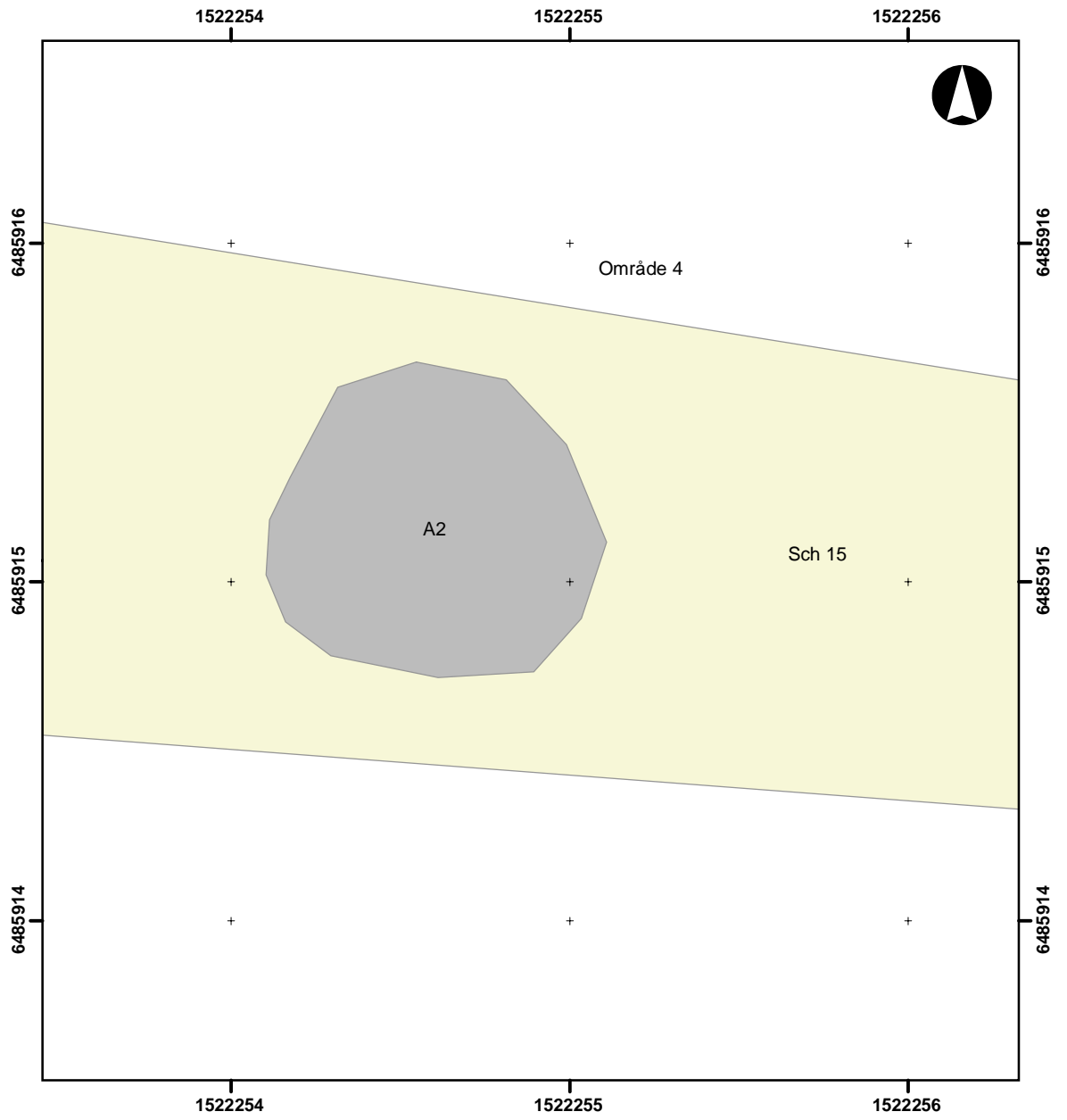
Detaljritning över anläggning 1. Skala 1:20.



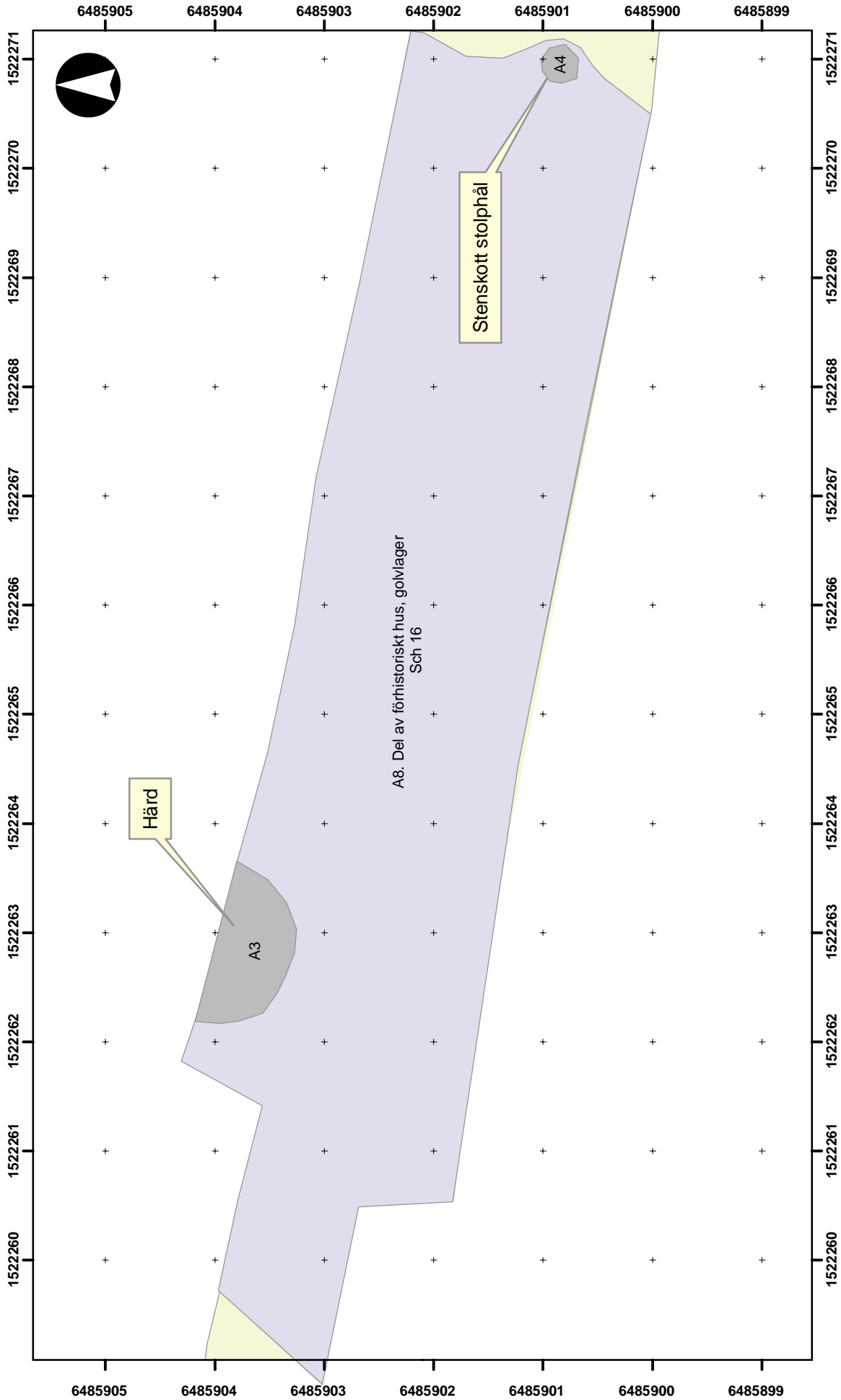
Ritning över schakt 15 och 16 med anläggningarna 2, 3, 4 och 8 markerade. Skala 1:200.



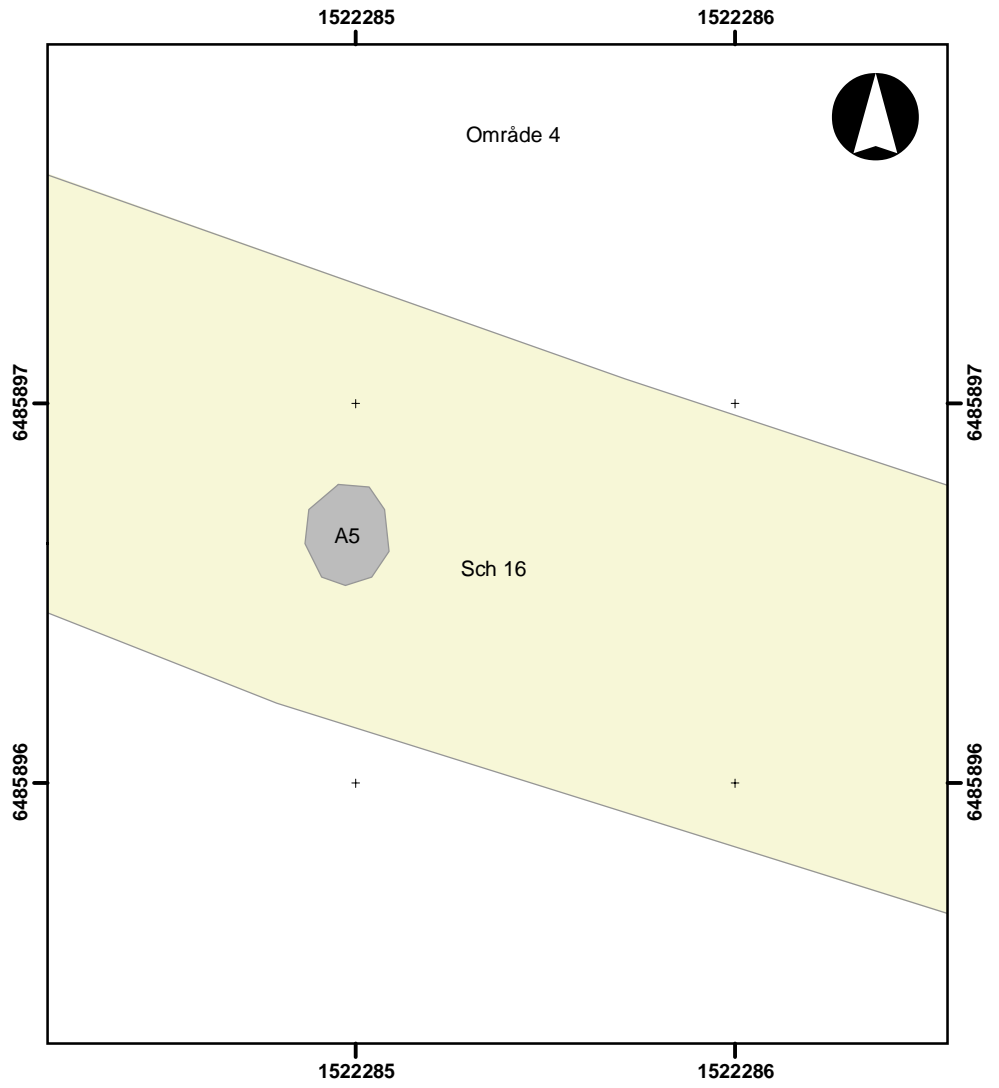
Detaljritning över anläggning 2. Skala 1:20.



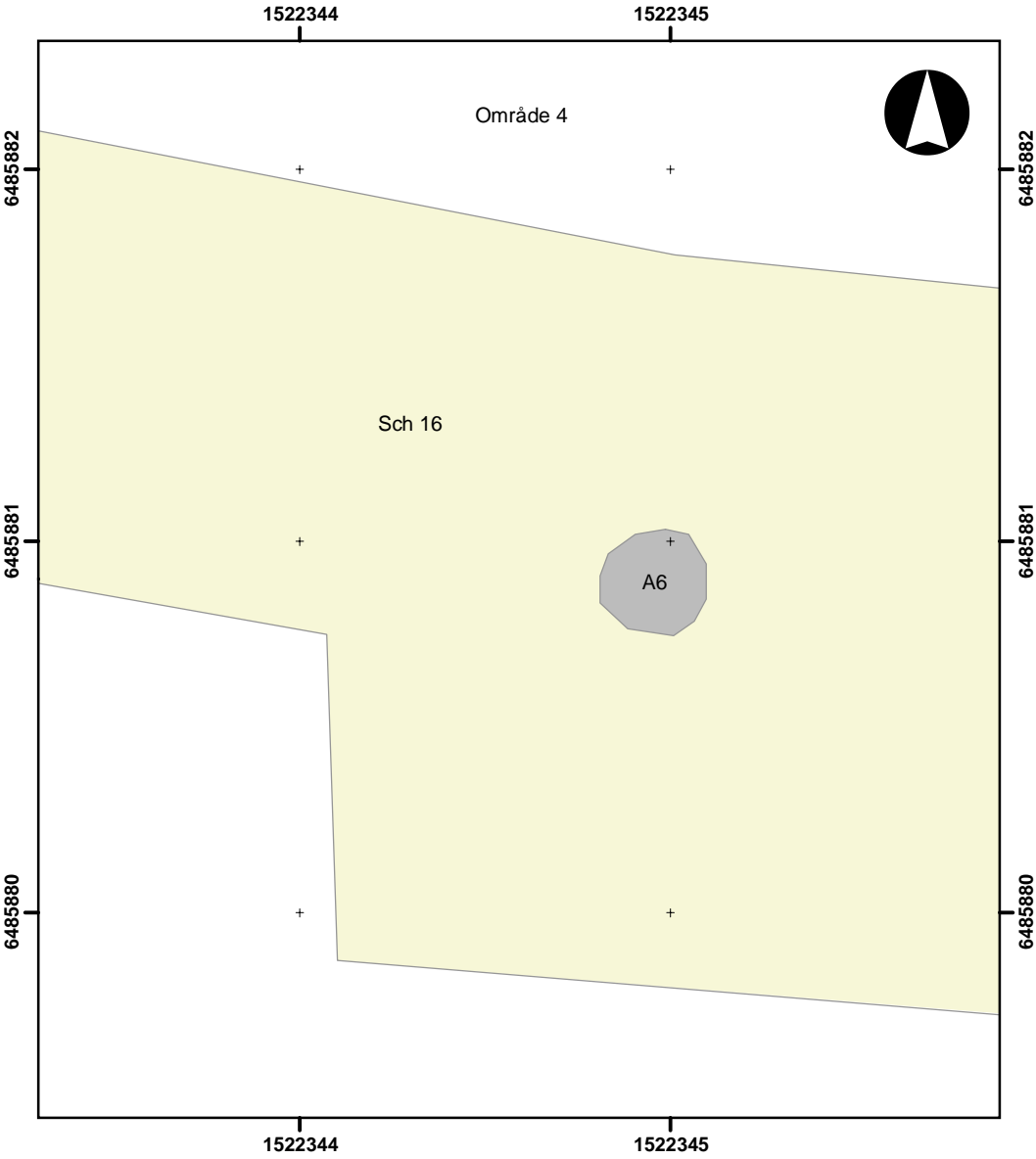
Detaljritning över anläggning 2, 3, 4 och 8. Skala 1:50.



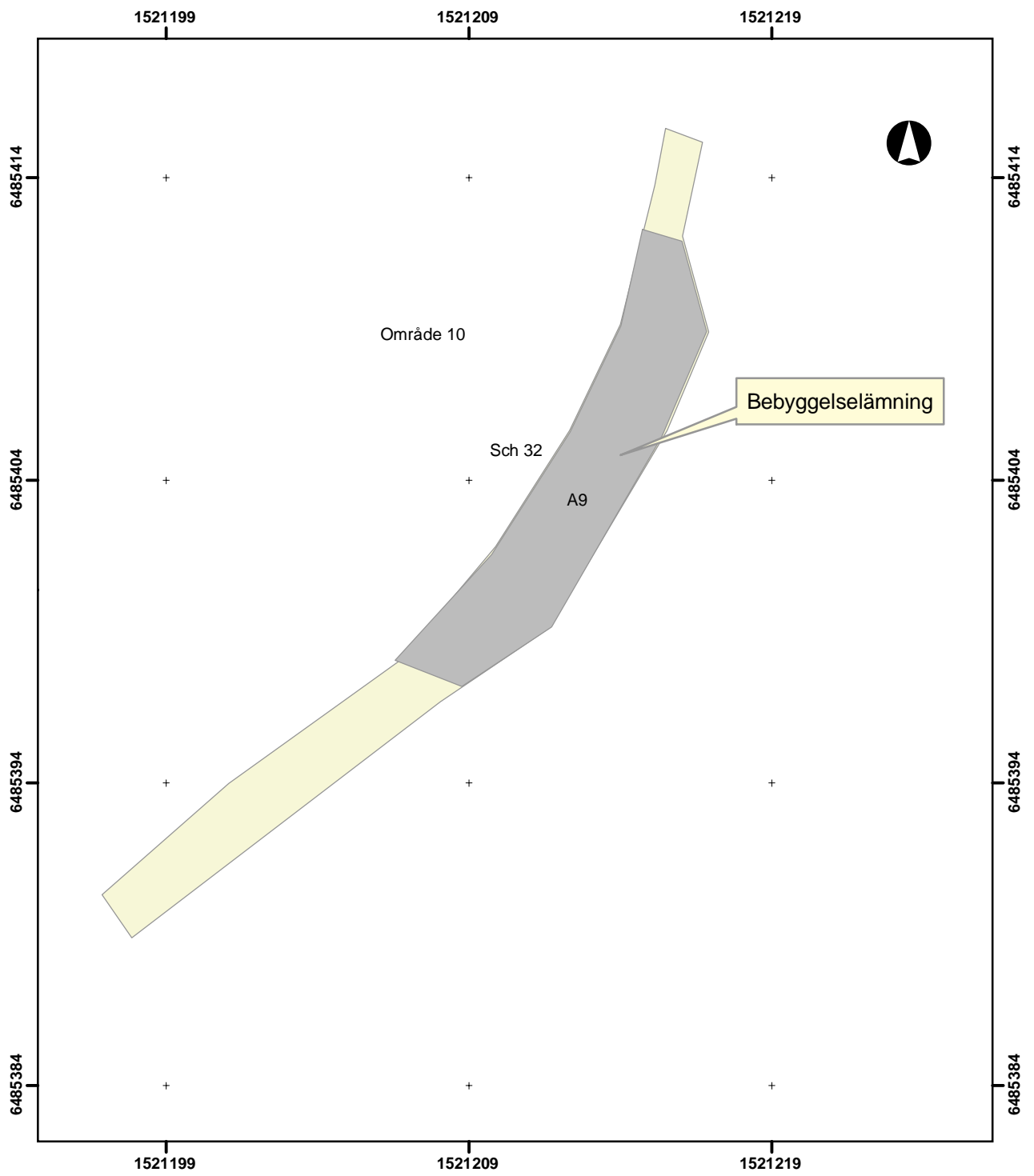
Detaljritning över anläggning 5. Skala 1:20.



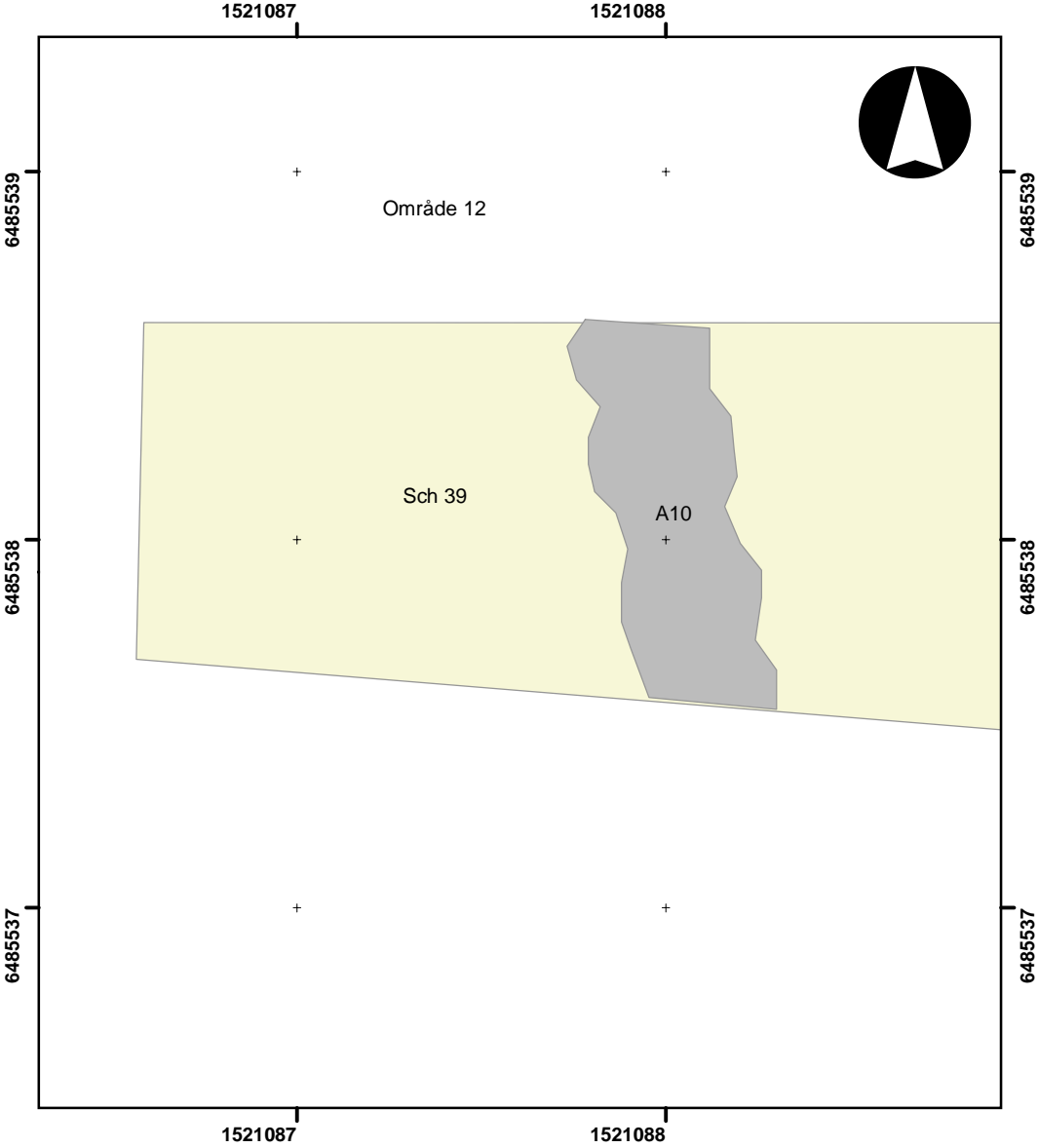
Detaljritning över anläggning 6. Skala 1:20.



Detaljritning över anläggning 9. Skala 1:200.



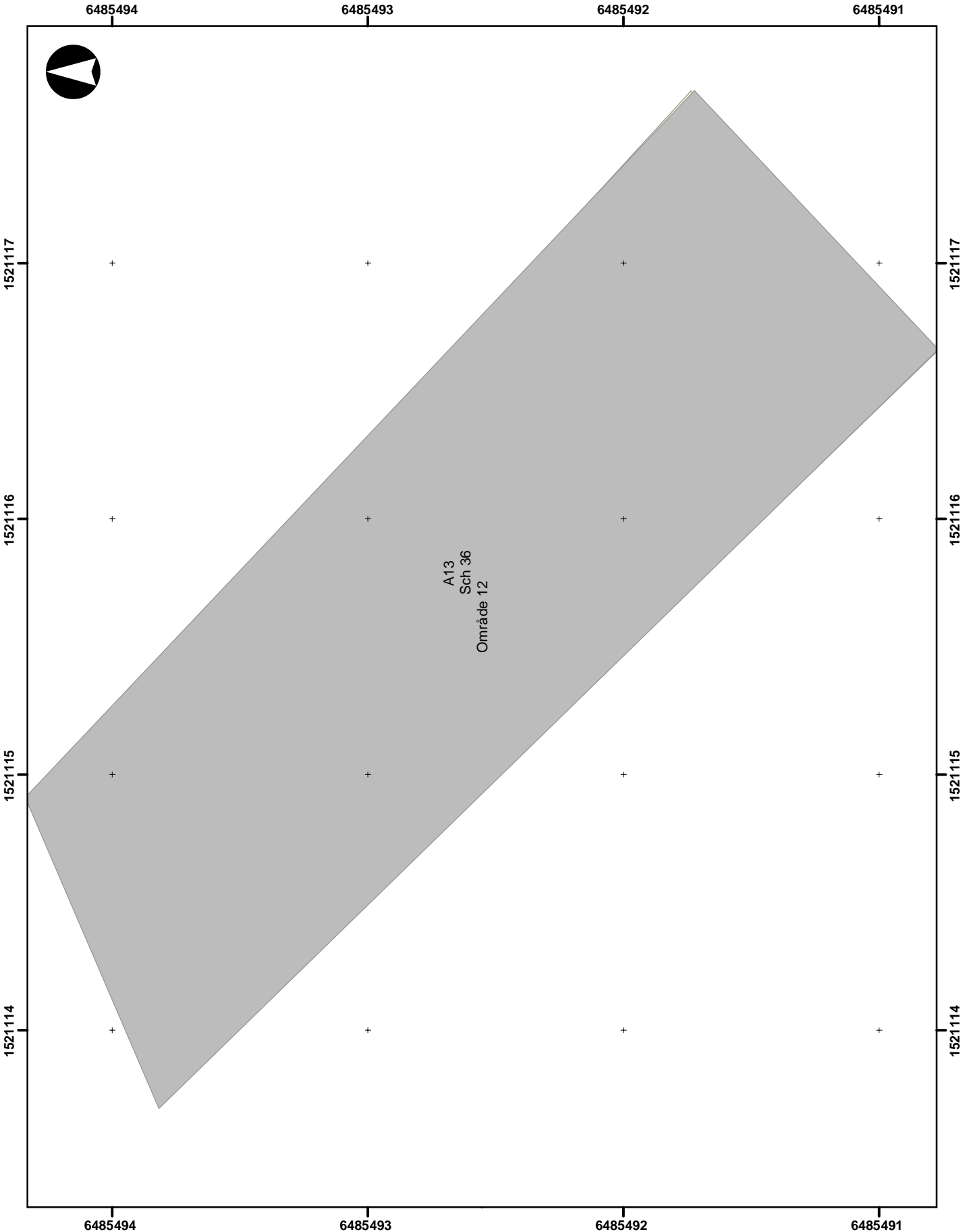
Detaljritning över anläggning 10. Skala 1:20.



Detaljritning över anläggning 11 och 12. Skala 1:20.



Detaljritning över anläggning 13. Skala 1:20.



Detaljritning över anläggning 14. Skala 1:20.

