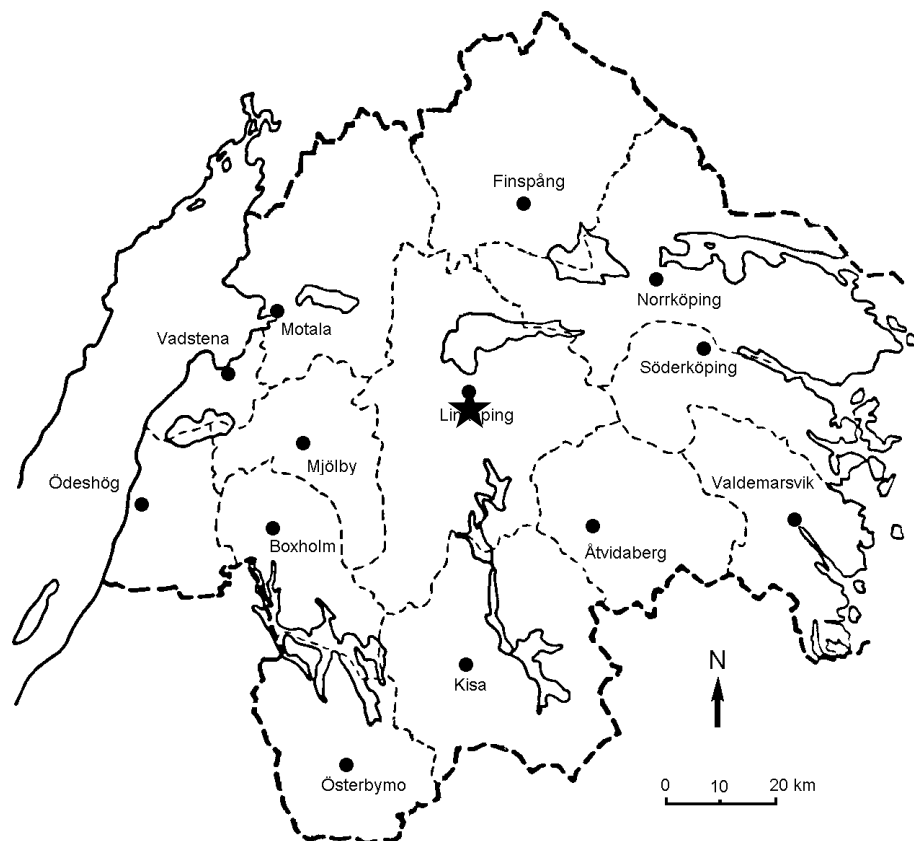


Arkeologisk utredning etapp 1

# Ekholmen 2:1

Landeryds socken  
Linköpings kommun  
Östergötlands län

Mattias Schönbeck 2003



Rapport 53:2003

Ö S T E R G Ö T L A N D S L Ä N S M U S E U M

## Tekniska uppgifter

Fastighet: Ekholmen 2:1  
Socken: Landeryd  
Kommun: Linköping  
Län och landskap: Östergötland

Fornlämning: Invid RAÄ 33

Ekonomiska kartans blad: 058 48 (8F 4i Blästad)  
Koordinater: X6473012, Y1493049

ÖLM dnr: 321/02  
ÖLM konto: 6726

Uppdragsgivare: Duvkullen HB  
Kostnadsansvarig: Duvkullen HB

Projektledare: Mattias Schönbeck  
Fältarbetstid: 2002-06-26  
För fält/rapporttid åtgick: 4/8 timmar  
Fynd: Nej

Dokumentationsmaterialet förvaras på Östergötlands länsmuseum.

---

Rapport 53:2003 © Östergötlands länsmuseum  
Grafik Mattias Schönbeck  
Renritning -  
Grafisk form Lasse Norr  
Tryck -  
Ur allmänt kartmaterial © Lantmäteriverket dnr 507-99-499

Ö S T E R G Ö T L A N D S L Ä N S M U S E U M  
K U L T U R M I L J Ö A V D E L N I N G E N

Box 232 • 581 02 Linköping • Tel 013 - 23 03 00 • Fax 013 - 14 05 62  
lansmuseum@lansmus.linkoping.se • www.linkoping.se/lansmuseum

# Ekholmen 2:1

*Arkeologisk utredning etapp 1*

*Landeryds socken*

*Linköpings kommun*

*Östergötlands län*

## Sammanfattning

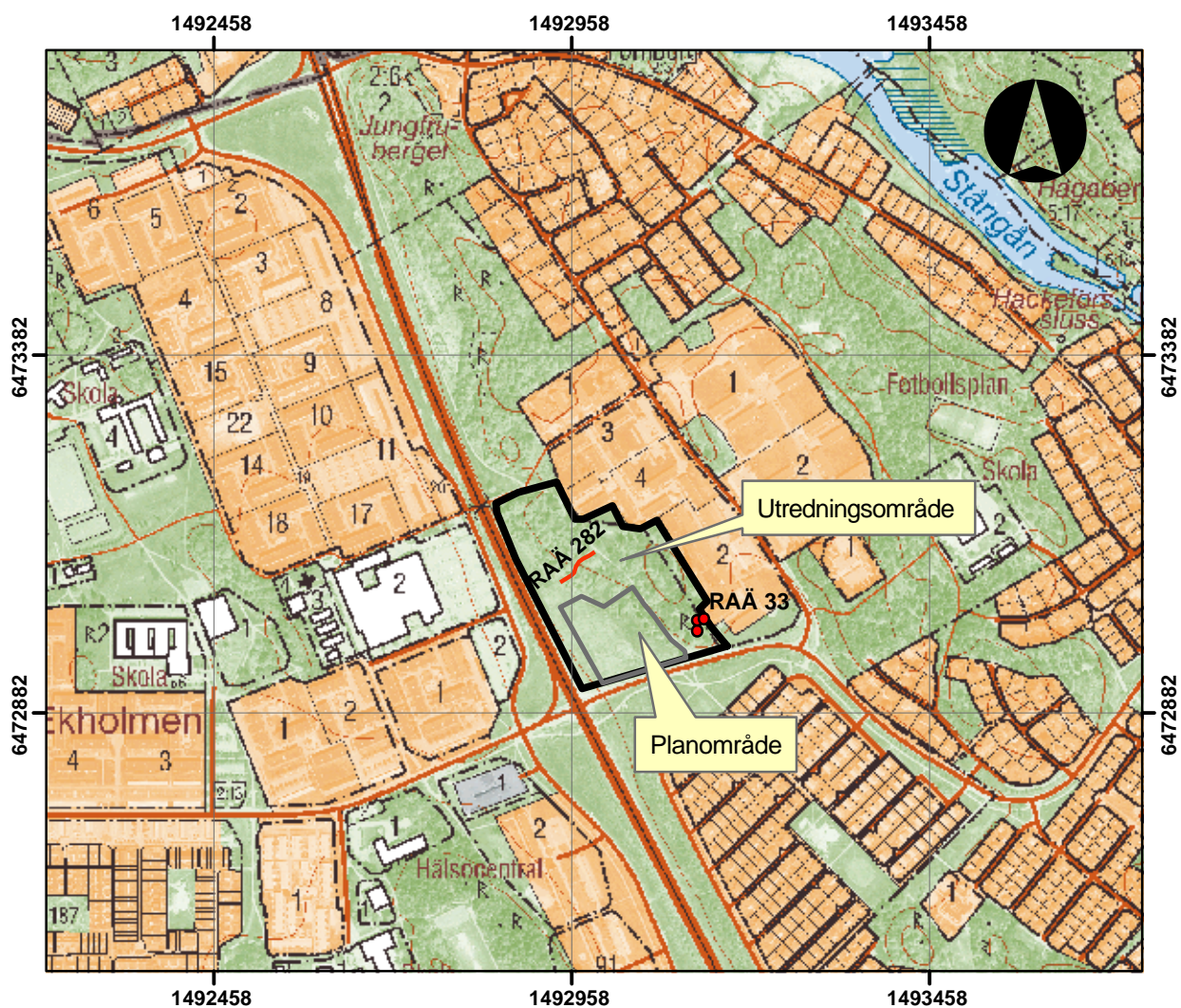
Med anledning av planerad byggnation inom del av fastigheten Ekholmen 2:1 utförde Östergötlands länsmuseum en arkeologisk utredning etapp 1. Invid utredningsområdets östra kant finns tre registrerade stensättningar (RAÄ 33). Ca 70 m väster om stensättningarna kunde en möjlig skålgrop på ett 4x5x1,5 m stort stenblock konstateras. Invid stenblocket upptäcktes även ett odlings-/röjningsröse. Vidare framkom ca 40 m nordväst om stenblocket en hus-/odlingsterrass. De påträffade lämningarna ligger i utredningsområdets östra del.

Mattias Schönbeck  
antikvarie

# Inledning

Inför planeringen med byggnation av en ny högstadieskola inom fastigheten Ekholmen 2:1 utförde Östergötlands länsmuseum en arkeologisk utredning etapp 1 på uppdrag av Duvkullen HB.

Det aktuella området utgörs i dag av öppen gräsyta vilken begränsas i öster av en ekskogsklädd höjdrygg och Brokindsleden i väster samt Ekholmsvägen i söder. Den öppna gräsytan fortsätter åt norr. Området har tidigare i huvudsak utgjorts av åkermark. Genom områdets östra del löper gång- och cykelvägar och högspänningskablar är nergrävda. Området är inte tidigare arkeologiskt undersökt.

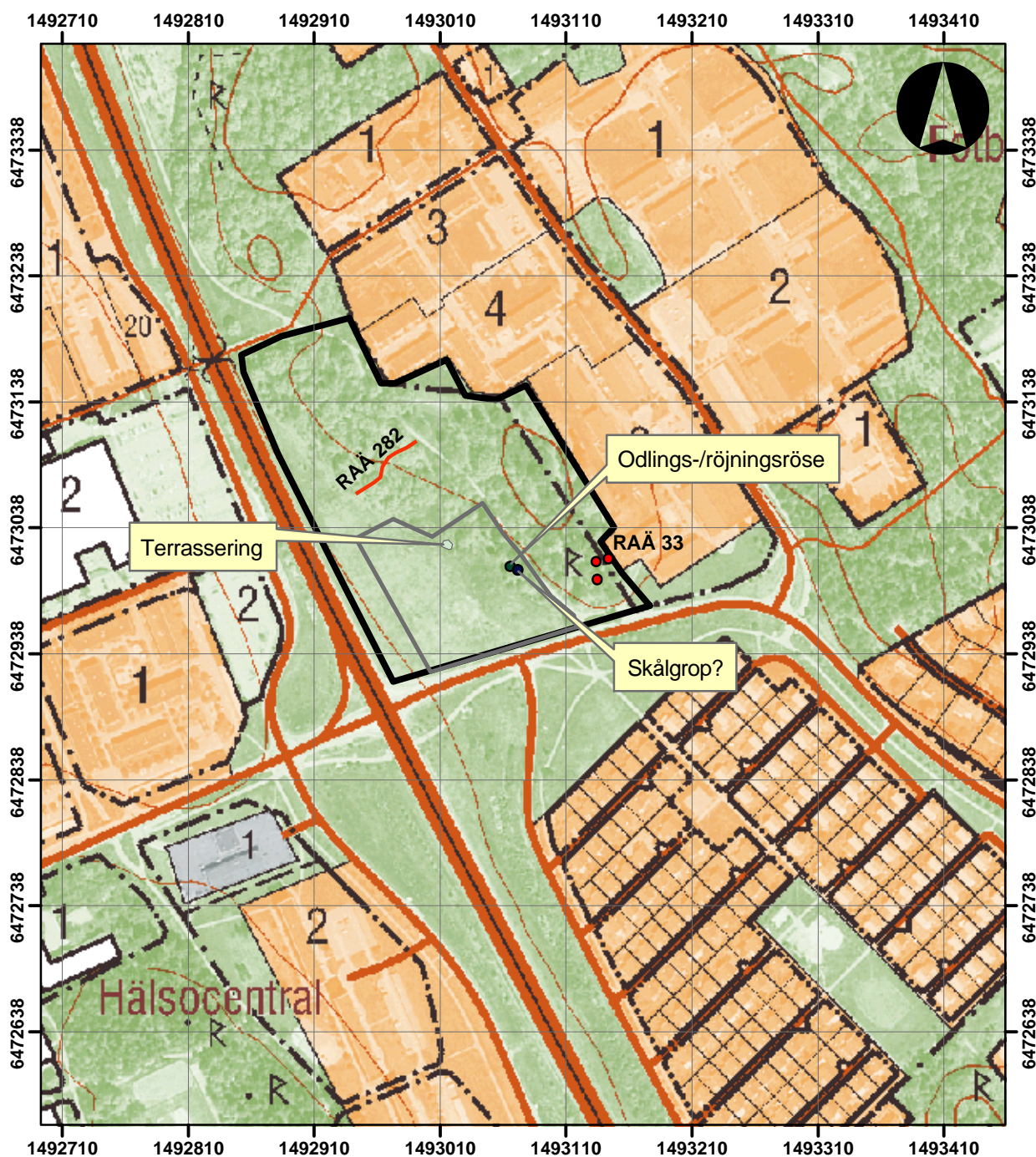


Figur 2. Utdrag ur Ekonomiska kartans blad 058 48 (8F 4i Blästad) med undersökningsområdet markerat. Skala 1:10 000.

## Fornlämningsbild

I närområdet finns rikligt med kända fornlämningar i form av gravar, gravfält, stensträngar och boplatzlämningar. Dessa härrör huvudsakligen från äldre järnålder.

Vid aktuellt utredningsområdes sydöstra del finns RAÄ 33 som utgörs av tre stensättningar, varav en är osäker. Stensättningarna är omkring 6 m i diameter, dock är det osäkert huruvida dessa ursprungligen har varit



Figur 3. Detalj ur Ekonomiska kartans blad 058 48 (8F 4i Blästad) med utredningsresultatet markerat. Skala 1:5 000.

kvadratiska till formen. Den tredje stensättningen är oregelbunden till formen och ca 4 m i diameter. Den har tolkats som en rest efter en stensättning. I områdets norra del finns RAÄ 282 som utgörs av en hålvägsliknande brukningsväg. Den är ca 70 m lång, 3-4 m bred och 0,5-1,2 m djup. Den redovisades på 1945 års Ekonomiska karta som en brukningsväg. Möjligen har det ursprungligen varit en hålväg vilken fördjupats ytterligare genom sentida grävningar.

## Syfte och metod

Syftet med den arkeologiska utredningen var att fastställa huruvida fast fornlämning kom att beröras av det planerade arbetsföretaget. Om fast fornlämning framkom skulle utredningen även se på möjligheterna att justera exploateringsområdet så att fornlämningarna inte kom till skada. Den arkeologiska utredningen syftade vidare till att utgöra ett underlag för länsstyrelsens bedömningar i ärendet och eventuella vidare antikvariska åtgärder inför den planerade byggnationen.

Den arkeologiska utredningen omfattar ett första skede, etapp 1, vari kart- och arkivstudier utfördes samt en specialinventering av det aktuella området.

## Resultat

Specialinventeringen utfördes 2002-06-26. Först besiktigades de registrerade fornlämningar som finns invid det aktuella undersökningsområdet. Där efter inventerades planområdet samt dess närområde.

Inom planområdets norra del ligger en platåliknande terrassering, ca 14x8 m stor (Ö-V). Den begränsas i väster av berg i dagen.

Ca 10 m väster om cykelbanan och drygt 70 m väster om RAÄ 33 finns ett större stenblock, ca 4x5 m stort och 1,5 m högt. På dess norra sida finns en skålgropsliknande fördjupning, ca 8 cm i diameter och 4 cm djup. Möjligen är detta samma fördjupning som omnämns som tillägg i beskrivningen över RAÄ 282. Men då såväl gropens läge på stenen, stenens storlek och läget i förhållande till hålvägen inte stämmer, kan det möjligen vara en annan skålgropsliknande fördjupning som hänsyftas. Vid besiktningstillfället kunde dock ingen ytterligare fördjupning identifieras.

Ca 4 m norr om stenblocket med den skålgropsliknande fördjupningen finns ett oregelbundet odlings-/röjningsröse, 4x7 m stort. Det består av ca 10 st 1-0,7 m stora stenar vilka omgärdas av 0,3-0,5 m stora stenar.

## Tolkning

Inom utredningsområdet finns två sedan tidigare registrerade fornlämningar. Dessa är RAÄ 33 som utgörs av tre stensättningar, varav en är osäker, samt RAÄ 282 vilken utgörs av en hålvägsliknande brukningsväg. Terrasseringen har tolkats som hus- och/eller odlingsterrass. Den skålgropsliknande fördjupningen har de kriterier som gäller för en skålgrop, med undantag för läget på stenen. Normalt brukar skålgropar ligga plant på blockets eller på bergets högsta del. I detta fall finns skålgropen på ett stenblocks sida, men i en mindre utstickande klack, varför fördjupningen likväl ligger plant. Möjligen är detta samma skålgropsliknande fördjupning som omnämns under beskrivningen av RAÄ 282, men då läget inte överensstämmer kan det röra sig om ytterligare en osäker skålgrop. Dessa lämningar tillsammans med odlings-/röjningsröset ger en bild, om än osäker, att ytterligare fornlämningar kan finnas inom aktuellt område.

Gravarna och terrasseringen indikerar att en boplats kan finnas inom det aktuella området. Möjligen kan detta framgå vid en arkeologisk utredning etapp 2.

Ansökan om tillstånd till en sådan utvidgad utredning skall sökas hos Kulturmiljöenheten vid länsstyrelsen som fattar beslut i ärendet.