

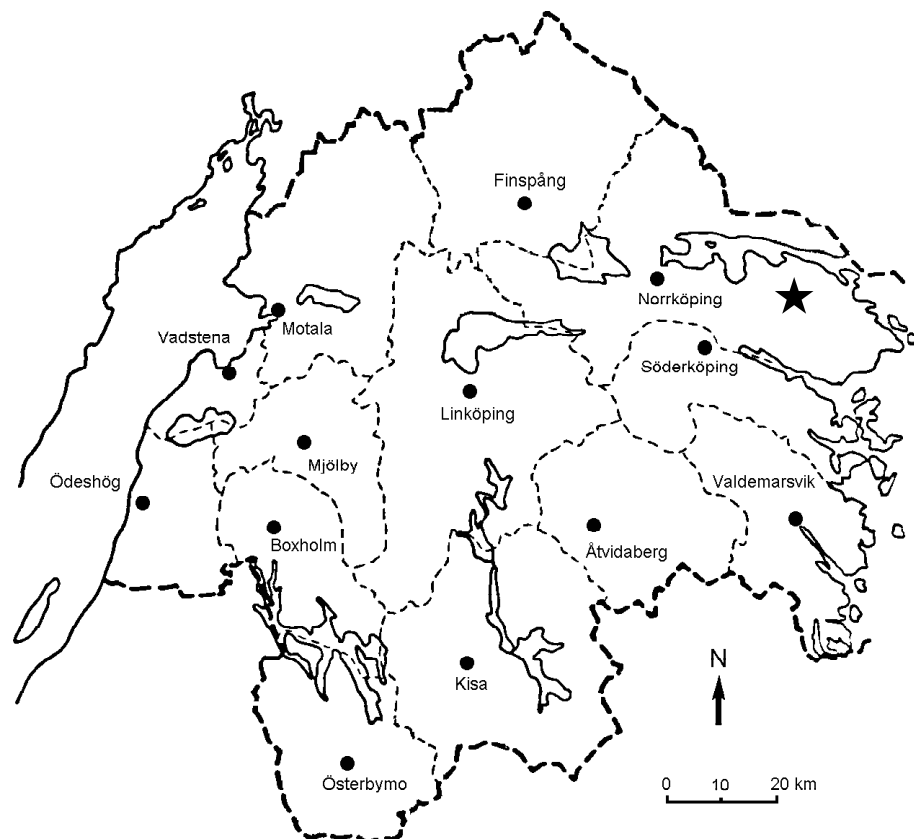
Arkeologisk utredning etapp 1

# Östra Husby - Johannesberg

## Jordkabel

Östra Husby socken  
Norrköpings kommun  
Östergötlands län

Erika Räf 2003



Rapport 100:2003

Ö S T E R G Ö T L A N D S L Ä N S M U S E U M

## Tekniska uppgifter

Fastighet	Östra Husby samhälle, Lilla Mysinge m fl
Socken	Östra Husby socken
Kommun	Norrköping
Län och landskap	Östergötland
Fornlämningsnr	-
Ekonomiska kartans blad	086 88 (8G 8i Skälv)
Koordinater	X6494190-6495000, Y1543600-1544700
Koordinatsystem	Rikets
Höjdsystem	Rikets
Typ av undersökning	Arkeologisk utredning etapp 1
Länsmuseets dnr	485/03
Länsmuseets kontonummer	6840
Uppdragsgivare	Sydkraft Östnät/Oppunda Kraftkonsult AB
Kostnadsansvarig	Sydkraft Östnät/Oppunda Kraftkonsult AB
Projektledare	Erika Räf
Fältarbetstid	2003-10-28
Totalt undersöktes	Ca 5 km
Fynd	Nej
Foto	Nej
Analys	Nej

Dokumentationsmaterialet förvaras på Östergötlands länsmuseum.

---

Rapport 100:2003	© Östergötlands länsmuseum
Grafik:	-
Renritning:	-
Grafisk form:	Lasse Norr
Tryck:	-
Ur allmänt kartmaterial:	© Lantmäteriverket dnr 507-99-499

Ö S T E R G Ö T L A N D S   L Ä N S M U S E U M  
K U L T U R M I L J Ö A V D E L N I N G E N

Box 232 • 581 02 Linköping • Tel 013 - 23 03 00 • Fax 013 - 14 05 62  
lansmuseum@lansmus.linköping.se • www.linköping.se/lansmuseum

# Östra Husby - Johannesberg

## Jordkabel

*Arkeologisk utredning etapp 1*

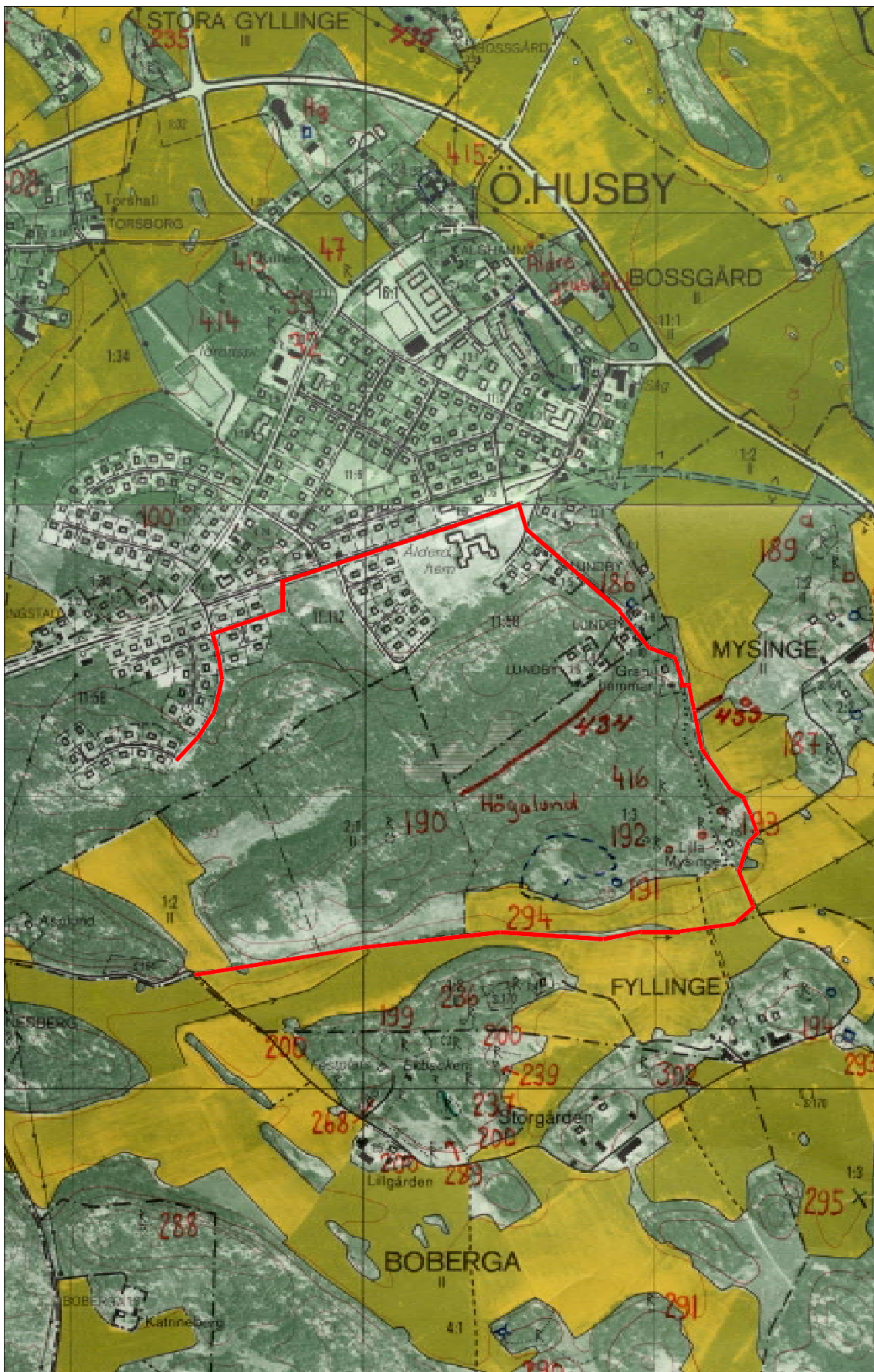
*Östra Husby socken  
Norrköpings kommun  
Östergötlands län*

### Sammanfattning

Den arkeologiska utredningen etapp 1 föranleddes av en planerad schaktning för jordkabel längs en drygt 5 kilometer lång sträcka på Vikbolandet. Kabeln ska dras genom Östra Husby samhälle samt vidare mot fastigheterna Lundby 1:5, 1:6 och 1:8, Granhammar 1:6 och Lilla Mysinge. Från Lilla Mysinge dras kabeln västerut med avslutning öster om gården Johannesberg.

Efter en genomgång av fornlämningsregistret, kompletterat med kart- och arkivstudier, utfördes en fältinventering av området i oktober 2003. Sammanfattningsvis rekommenderar Östergötlands länsmuseum dels en alternativ sträckning av ledningen ca 100 m söder om Granhammar 1:6 för att undvika att skada en fornlämning, dels att en sträcka vid Lilla Mysinge gård blir föremål för en arkeologisk utredning etapp 2. Även sträckningen söder om Granhammar 1:6 bör bli föremål för en sökschaktsgrävning.

Erika Räf  
antikvarie



Figur 2. Utdrag ur Ekonomiska kartans blad 086 88 och 086 98 med utredningssträckan markerad. Skala 1:10 000.

## Inledning

Schaktning för elkabel planeras längs en sträcka på drygt 5 km i Östra Husby samhälle samt söderut mot fastigheterna Lundby 1:5, 1:6 och 1:8, Granhammar 1:6 och Lilla Mysinge. Från Lilla Mysinge dras kabeln västerut med avslutning 400 m öster om gården Johannesberg. Uppdragsgivare är Sydkraft Östnät/Oppunda Kraftkonsult AB som även beställde utredningen av länsmuseum.

Den arkeologiska utredningen etapp 1 utfördes i oktober 2003. Ansvarig för utredningen och för rapporten är Erika Räf.

## Områdesbeskrivning

Vikbolandet utmärks av ett kuperat landskap med åkermark i de lägre partierna och skogs- och hagmark på de höglänta delarna. De centrala delarna av Vikbolandet är mycket rikt på fornlämningar, främst från järnåldern. Den dominerande fornlämningstypen är stensättningar, d v s gravar. Oftast är de anlagda i landskapets höglänta partier. Även stensträngar är vanliga. Stensträngslandskapet tillsammans med stensättningarna hör i huvudsak hemma i äldre järnålder. Skärvstenshögar är ytterligare en fornlämningstyp som är vanligt förekommande. Dessa brukar dateras till bronsåldern.

De många gravarna, tillsammans med stensträngssystemen, talar för att boplatzlämningar som inte är synliga ovan mark bör finnas i landskapet. Boplatserna kan ligga på en idag bebyggd plats eller vara belägna i åkermark.

Inne i samhället Östra Husby ska den planerade elkabeln dras i befintlig vägslänt. Söderut mot fastigheterna Lundby 1:5, 1:6 och 1:8 samt Granhammar 1:6 läggs kabeln i befintlig vägbank. Vid Lundbyfastigheterna sker schaktningen i befintlig vägbank ca 30 m ifrån en stensättning (RAÄ 186). Stensättningen ligger på en höjd ovanför vägen. På en 250 m lång sträcka mellan Granhammar 1:6 och Lilla Mysinge följer kabelsträckningen en åkerkant. Här finns flera närliggande fornlämningar på höjderna runtomkring i form av stensättningar och en stensträng (RAÄ 192, 193, 416, 433). På en sträcka från Lilla Mysinge och 1 km västerut ska kabeln gå i sankmark i ett gammalt krongröva. På höjder ca 100–200 m söder om diket finns ett gravfält (RAÄ 199), stensättningar (RAÄ 236) samt ett stensträngssystem (RAÄ 200).

## Syfte och metod

Syftet med utredningen etapp 1 var att sammanställa den kända fornlämningsbilden samt påvisa eventuella fornlämningar och/eller potentiella fornlämningslokaler inom det planerade exploateringsområdet.

Utredningen innefattade en genomgång av fornlämningsregistret, kompletterat med kart- och arkivstudier. Inom ramen för utredningen utfördes även en besiktning av kabelsträckningen.

## Resultat

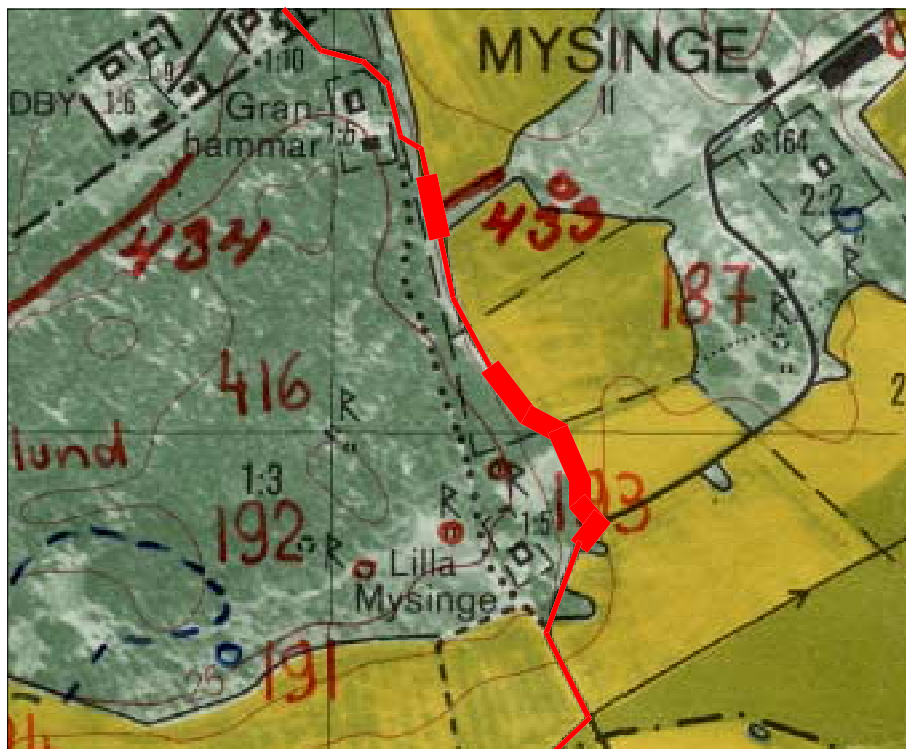
Gårds- och bynamnen i det aktuella området kan i vissa fall härledas till en trolig bebyggelsefas under järnåldern, vilket också stämmer bra samman med de många stensättningarna i trakten. Sockennamnet Östra Husby finns omnämnt första gången år 1278 som ”*curiam nostram in husaby inter wica*”, vilket kan översättas ungefär med ”vår gård Husaby på Vikbolandet”. Det fornsvenska begreppet *husaby* har betecknat ett gods som varit trolig centralpunkt för ett förvaltningsområde, kopplat till kungamakten. Under 1200-talet verkar husabyarna förlora sin betydelse. *Husaby inter vika* överläts genom donationer 1278 och 1320 av kronan till Linköpings domkyrka och enskilda ägare. Ofta lades den första kyrkan på mark som tillhörde husabyn och socknen kunde senare, som i detta fall överta *Husby*namnet (Franzén 1984).

Gården Lundby, som ligger en knapp kilometer öster om den aktuella kabelsträckningen, omnämns första gången 1399 och bör ha förkristet ursprung. Troligen har *lund* här kultisk betydelse. Lundby är utskiftad från byn Oklunda i sin tur kan kopplas till en förkristen offerlund genom en runristning på en häll (RAÄ 252). Av runristningen framgår att det funnits en förkristen helgedom på platsen. Gården Mysinge finner man i skriftlig form första gången år 1402. *-ingen*namnen har också som regel förkristet ursprung; för Mysinges del är det avlett från det fornsvenska *musi* som betyder mosse (Franzén 1982; 1984).

Kabelschaktet läggs till största delen i befintlig vägslänt eller dike. Dessa delar av sträckningen torde inte beröra fornlämningar. Däremot bedömer Östergötlands länsmuseum att kabelschaktningen kan komma att beröra fornlämningar dels ca 100 m söder om Granhammar 1:6 där den föreslagna sträckningen går intill RAÄ 433, dels i ett ca 300 m långt åkerparti omedelbart norr om gården Lilla Mysinge (se figur 3).

Vid stensträngen RAÄ 433 föreslås en alternativ sträckning av ledningen längre västerut.

Vid Lilla Mysinge sluttar åkermarken mot öster och bedöms som ett potentiellt boplatsläge. Närheten till stensättningarna (RAÄ 192, 193, 416, 433) talar också för att det kan finnas fornlämningar under mark i området. Båda dessa delar av kabelsträckningen bör bli föremål för en arkeologisk utredning etapp 2, d v s sökschaktsgrävning.



Figur 3. Utdrag ur Ekonomiska kartans blad 086 88 med kabelsträckningen markerad. De delar som bör undersökas närmare är markerade med grövre linje. Söder om Granhammar 1:6, vid RAÄ 433, föreslås också att ledningen dras längre västerut. Skala 1:5 000.

## Referenser

Franzén, G. 1982. *Ortnamn i Östergötland*. Stockholm.

Franzén, G. 1984. *Ortnamnen i Östergötlands län. Del. 22. Östkindis härad. Bebyggelsenamn*. Skrifter utgivna genom Ortnamnsarkivet i Uppsala. Ser. A: Sverige ortnamn. Uppsala.