

Rapport 2004:14

Arkeologisk utredning etapp 1

Spellinge 2:22

Utvidgning av täktområde

Västra Hargs socken
Mjölby kommun
Östergötlands län

Mattias Schönbeck

Spellinge 2:22

Utvidgning av tåktområde

Innehåll

Sammanfattning	2
Inledning och bakgrund	4
Topografi och fornlämningsmiljö	4
Syfte och målsättning	4
Metod	4
Definitioner	4
Resultat	5
Referenser	7
Bilaga	7
Tekniska uppgifter	8

Ö S T E R G Ö T L A N D S L Ä N S M U S E U M
K U L T U R M I L J Ö A V D E L N I N G E N

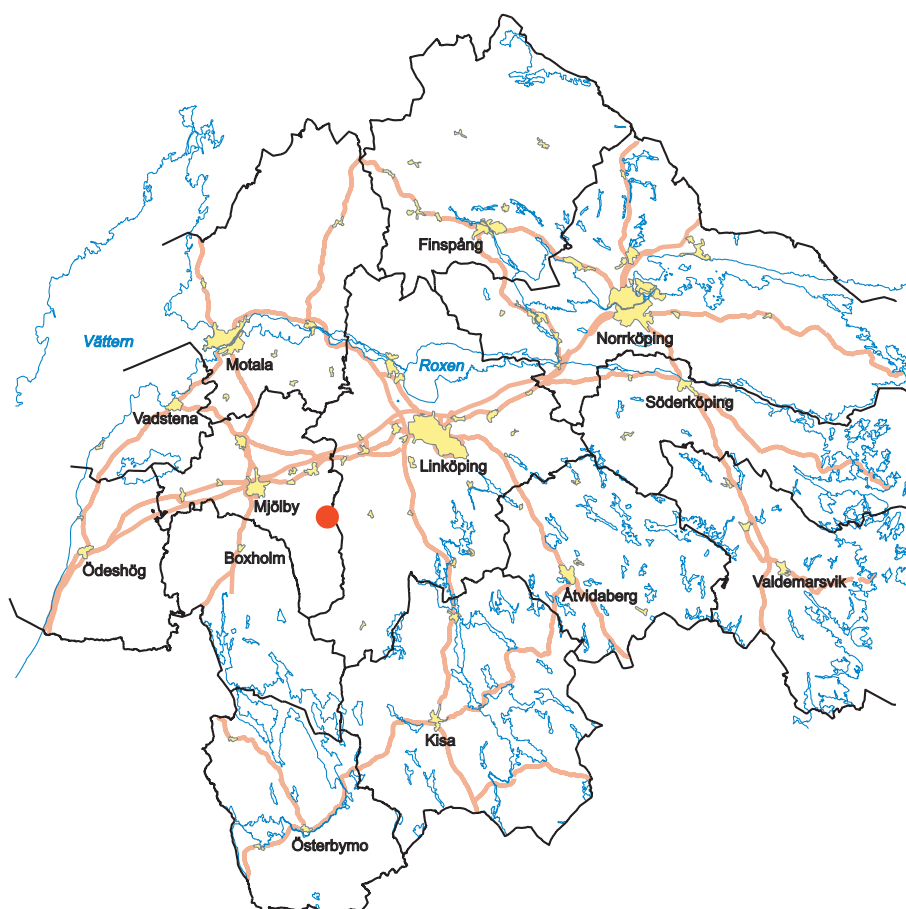
Box 232 • 581 02 Linköping • Tel 013 - 23 03 00 • Fax 013 - 12 90 70
lansmuseum@lansmus.linkoping.se • www.linkoping.se/lansmuseum

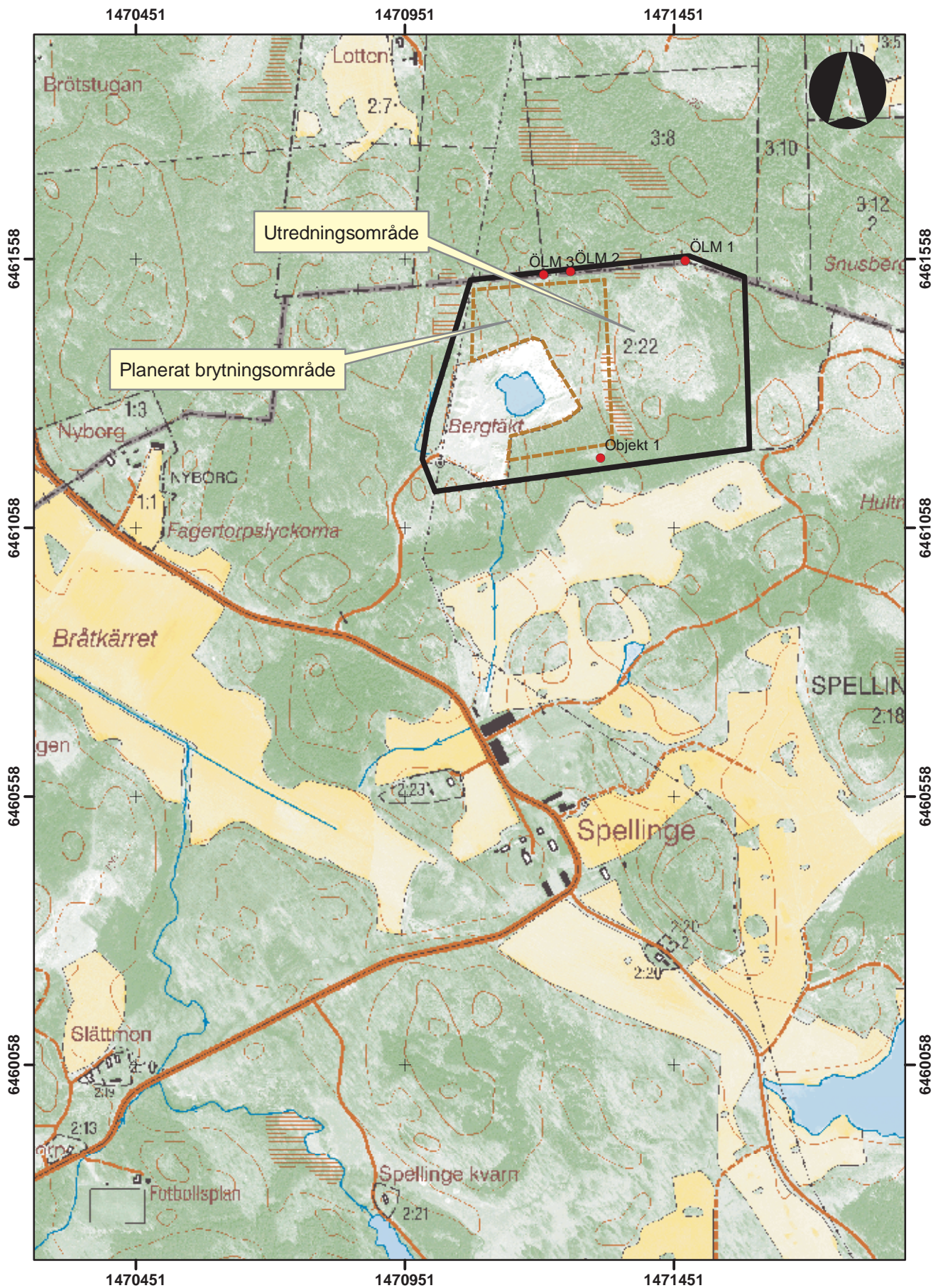
Sammanfattning

Inför planering av eventuell utvidgning av befintligt täktområde inom fastigheten Spellinge 2:22 i Västra Hargs socken, Östergötland, utförde Östergötlands länsmuseum en arkeologisk utredning etapp 1 av aktuellt område.

På Ekonomiska kartan från 1948 finns ett område, ca 200 x 175 m stort, med odlingsrösen markerat i och invid nuvarande täktområde. Av dessa kunde ett odlingsröse identifieras inom utredningsområdet i samband med utredningen. Möjligen är merparten av dessa borttagna i samband med täktverksamhet. Även andra lämningar så som äldre gränsmarkeringar påträffades.

Mattias Schönbeck
antikvarie





Figur 2. Utdrag ur den digitala fastighetskartan. Det markerade området utgörs av utredningsområdet, som är det planerade verksamhetsområdet. Även det planerade brytningsområdet, odlingsröset och gränsmarkeringarna är markerade. Skala 1:10 000.

Inledning och bakgrund

På begäran av GeoPro AB har Östergötlands läns-museum, kulturmiljöavdelningen, utfört en arkeo-logisk utredning etapp 1 inom fastigheten Spellinge 2:22, Västra Hargs socken i Mjölby kommun. Anled-ningen till utredningen var att planer på utvidgning av befintligt täktområde förelåg. Utredningsområdet var ca 175 000 m² stort.

Topografi och fornlämningsmiljö

Utredningsområdet ligger mellan Västra Harg och Mantorp utmed väg 596, ca 600 m norr om Spel-linge gård. Området utgörs av skogklädda och morän-bundna höjdryggar och berg. Den högsta delen, ca 130 m ö h, ligger i anslutning till det nuvarande bryt-ningsområdet.

Området kring Spellinge är ett relativt fornläm-ningsfattigt område. De fornlämningar som dock finns registrerade i närheten till täktområdet är fram-för allt medeltida eller senare, men även förhistoriska lämningar förekommer om än sparsamt. Dit räknas fornborgen på Skansberget (RAÄ 23) vid Borgsgård. Till de medeltida lämningarna hör bl a Svaneholms borgruin (RAÄ 28). Dessa lämningar ligger ca 1,2 respektive 1,8 km väster om nuvarande täktområde. Även Spellinge har anor från medeltid. Bebyggel-senamnets äldsta skriftliga belägg är från år 1377. Namnet är dock betydligt äldre och kan troligen här-ledas till förhistorisk tid.

Ytterligare lämningar i anslutning till utrednings-området finns. På Ekonomiska kartan från 1948 finns ett område, ca 200 x 175 m stort, med odlingsrösen markerade i och invid nuvarande täktområde.

Syfte och målsättning

Utredningens generella syfte var att kontrollera om fornlämningar och/eller kulturlämningar berördes av den planerade täktutvidgningen.

Syftet med den arkeologiska utredningen var att ge en sammanfattande bild av lämningarnas karaktär och belägenhet, samt redovisa presumtiva lägen för fasta fornlämningar och övriga kulturlämningar inom utredningsområdet. Utöver detta anvisa platser där möjligheten var stor att dold fornlämning var belägen samt påvisa platser av annan kulturhistorisk karaktär. Ett ytterligare syfte var att ange åtgärdsförslag på vidare antikvariska åtgärder inför en eventuell ex-ploatering av det aktuella området.

Det samlade resultatet skall ligga till grund för länsstyrelsens fortsatta bedömningar i ärendet samt utgöra ett underlag för uppdragsgivarens fördjupade planeringsarbete.

Metod

Utredningen genomfördes som en etapp 1, det vill säga utan ingrepp i marken, och innehöll tre huvud-moment:

- Kart- och arkivstudier
- Specialinventering i fält
- Sammanställning av resultaten

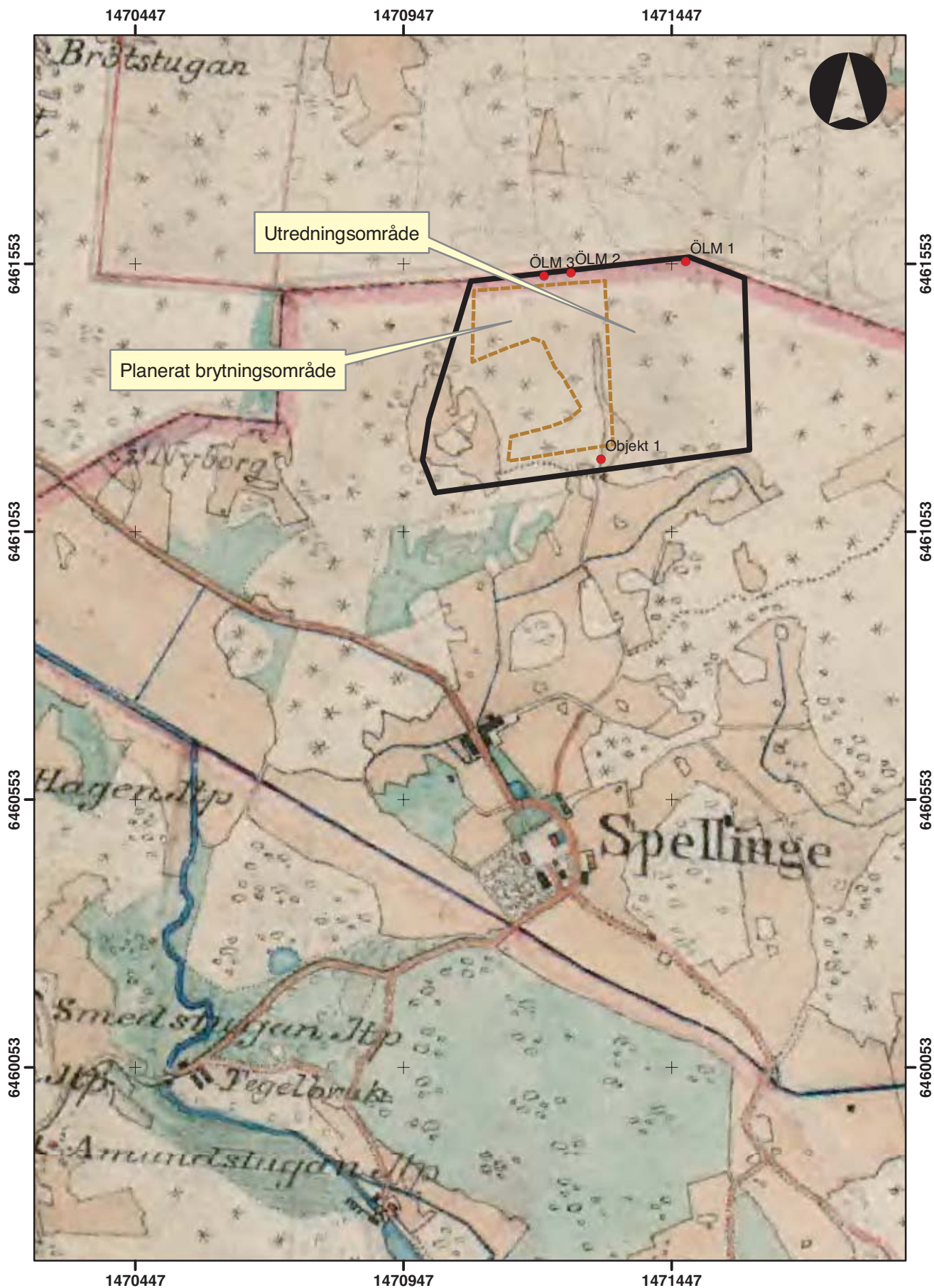
Utredningen inleddes med en kart- och arkivgenom-gång. Kartstudierna inriktade sig på äldre kartmate-rial för att genom dessa lokalisera fornlämningar eller andra kulturhistoriska platser. Utöver detta ger kartgenomgången en möjlighet att se hur området har nyttjats under en längre tid. Genom arkivgenom-gången inhämtades information om vad som hänt inom området och vad som finns dokumenterat.

Därefter utfördes en specialinventering i fält inom och invid området. Eventuella lämningar som påträffas dokumenteras i enlighet med fornminnes-inventeringens praxis genom upprättande av be-skrivning samt även med inmätning med GPS.

Definitioner

Lämningarna, som redovisas efter den utförda utred-ningen, indelas i tre kategorier efter dess typ och status. Uppdelningen är gjord efter en bedömning av dess kulturhistoriska värde. Nedan följer en definition av kategorierna.

- **Fast fornlämning.** Registrerad fast fornlämning med fornlämningsnummer (RAÄ-nr), utmärkt på ekonomiska kartan eller nyupptäckt fast forn-lämning upprättad efter preliminär nummerserie (ÖLM-nr).
- **Möjlig fornlämning.** Registrerad osäker forn-lämning med fornlämningsnummer (RAÄ-nr), ej markerade på ekonomiska kartan. Hit räknas även de objekt som utgör presumtiva fornläm-ningar. Objekten numreras löpande.
- **Övrig kulturlämning.** Lämningar med kultur-historiskt värde, vilka normalt inte faller under Lagen om kulturminnen (SFS 1988:950). Övriga kulturlämningar kan betraktas som fornlämning om de t ex ingår i ett sammanhang som moti-verar en sådan status. Dessa bör karteras och dokumenteras. Även dessa lämningar redovisas som objekt.



Figur 3. Utdrag ur Häradskartan från 1866-77. Det markerade området utgörs av utredningsområdet som är det planerade verksamhetsområdet. Även det planerade brytningsområdet, odlingsröset och gränsmarkeringarna är markerade. Skala 1:10 000.

Resultat

Nedan presenteras resultatet från inventeringen av utredningsområdet.

Resultatet av arkivstudierna presenteras mer ingående under rubriken Topografi och fornlämningsmiljö. Inom det aktuella utredningsområdet påträffades ett antal gränsmarkeringar, vilka av Länsstyrelsen i Östergötlands län bedöms som fasta fornlämningar. Vidare registrerades i området en kulturlämning i form av ett odlingsröse. Dessa lämningar presenteras nedan med ÖLM- och objektnummer. Lämningarna presenteras även på bifogad karta.

Utredningsområdet

Specialinventeringen av utredningsområdet resulterade i att fyra olika lämningar registrerades:

Objekt 1

Odlingsröse, liggande i vinkel, 10x11 m stor, 3-4 m bred och 1,5 m hög. Odlingsröset begränsas i norr av ett större stenblock, delvis överlagrat av odlingssten. Stenmaterialet i röset utgörs till huvuddel av 0,2-0,4 m stora rundade stenar.

Åtgärdsförslag

Denna typ av lämning räknas ej som fast fornlämning, utan som kulturlämning, och bör visas hänsyn och eventuellt karteras och dokumenteras.

Enligt Häradskartan från 1868-77 utgjordes stora delar av det nuvarande täktområdet av åkermark. Enligt kartmaterial hörande till förstagångsinventeringen till fornminnesregistret, skulle det inom detta område finnas ett flertal odlingsrösen. Av dessa påträffades vid specialinventeringen inga inom det aktuella utredningsområdet. Objekt 1 påträffades invid en yta som även det var åkermark enligt Häradskartan.

ÖLM 1

Gränsmarkering, närmast rektangulär och kallmurad, ca 1x1,5 m stor med en stående stenflisa i markeringens centrum. Objektet ligger på en bergshöjd. Utgör markering för sockengräns mellan Västra Hargs och Östra Tollstads socknar.

ÖLM 2

Gränsmarkering, närmast rund, 0,8 m i diameter. Pyramidformad och kallmurad, ca 0,4 m hög.

ÖLM 3

Gränsmarkering, närmast rund, ca 1 m i diameter och med en stående stenflisa, ca 0,3x0,6 m stor, belägen i gränsmarkeringens centrum. Objektet ligger på en bergshöjd. Utgör markering för sockengräns mellan Västra Hargs och Östra Tollstads socknar.

Åtgärdsförslag

Denna typ av lämning skall, enligt Länsstyrelsen i Östergötlands län (enligt samtal med Carin Clarréus 2003-12-15), betraktas som fast fornlämning i enlighet med "Lagen om kulturminnen m m" (SFS 1988:950, kap 2, §1 punkt 7, se bilaga 1) och skall bevaras. Hur gamla dessa gränsmarkeringar är, är svårt att avgöra. De kan vara medeltida eller äldre, men de kan även vara av senare datum.

Resultatet redovisas även på bifogad karta samt, tillsammans med åtgärdsförslag, i tabellform här nedan.

Benämning	Typ	Källa	Status	Åtgärdsförslag
OBJ 1	Odlingsröse	Inv	Ej fornlämning	Dokumentation
ÖLM 1	Gränsmarkering	Inv	Fornlämning	Bevaras
ÖLM 2	Gränsmarkering	Inv	Fornlämning	Bevaras
ÖLM 3	Gränsmarkering	Inv	Fornlämning	Bevaras

Tabell utvisande åtgärdsförslag för respektive lämning.

Referenser

Arkiv
Östergötlands läns museums arkiv
Fornminnesregistret (Fr)

Bilaga

Utdrag ur ”Lagen om kulturminnen m m”, SFS
1988:950

2 kap. Fornminnen

Fasta fornlämningar och fornyfynd

1§ Fasta fornlämningar är skyddade enligt denna lag.

Fasta fornlämningar är följande lämningar efter människors verksamhet under forna tider, som har tillkommit genom äldre tiders bruk och som är varaktigt övergivna

1. gravar, gravbyggnader och gravfält samt kyrkogårdar och andra begravningsplatser,
2. resta stenar samt stenar och bergytor med inskrifter, symboler, märken och bilder samt andra ristningar eller målningar,
3. kors och minnesvårdar,
4. samlingsplatser för rättsskipning, kult, handel och andra allmänna ändamål,
5. lämningar av bostäder, boplatser och arbetsplatser samt kulturlager som uppkommit vid bruket av sådana bostäder eller platser, liksom lämningar efter arbetsliv och näringsfång,
6. ruiner av borgar, slott, kloster, kyrkobyggnader och försvarsanläggningar samt av andra märkliga byggnader och byggnadsverk,
7. färdvägar och broar, hamnanläggningar, vårdkasar, vägmärken, sjömärken och likartade anläggningar för samfärdsel samt gränsmärken och labyrinter,
8. skeppsvrak, om minst etthundra år kan antas ha gått sedan skeppet blev vrak.

Fasta fornlämningar är också naturbildningar till vilka ålderdomliga bruk, sägner eller märkliga historiska minnen är knutna liksom lämningar efter äldre folklig kult.

Tekniska uppgifter

Lokal	Spellinge 2:22
Socken	Västra Harg
Kommun	Mjölby
Län och landskap	Östergötland
Ekonomiska kartans blad	8F 2e (085 24 Spellinge)
Koordinater	X6461099-6461504, Y1471029-1471655
Koordinatsystem	RT 90 (2,5 gon V)
Höjdsystem	RH 00
ÖLM diarienummer	484/03
ÖLM kontonummer	6855
Uppdragsgivare	GeoPro AB
Kostnadsansvarig	NCC Roads AB
Projektledare	Mattias Schönbeck
Fältarbetstid	2003-12-11
Grafik	Mattias Schönbeck
Renritning	-
Grafisk form	Lasse Norr
Tryck	-
Rapport	2004:14 © Östergötlands länsmuseum
Ur allmänt kartmaterial	© Lantmäteriverket dnr 507-99-499

Dokumentationsmaterialet förvaras på Östergötlands länsmuseum.