

Rapport 2004:25

Arkeologisk förundersökning

# Elkabel mellan Stora Vilseberga och Ullnäs

Rogslösa och Örberga socknar  
Vadstena kommun  
Östergötlands län

Emma Karlsson



# Elkabel mellan Stora Vilsseberga och Ullnäs

## Innehåll

Sammanfattning .....	2
Inledning .....	4
Områdesbeskrivning .....	4
Syfte och metod .....	4
Undersökningsresultat.....	4
Tekniska uppgifter .....	5

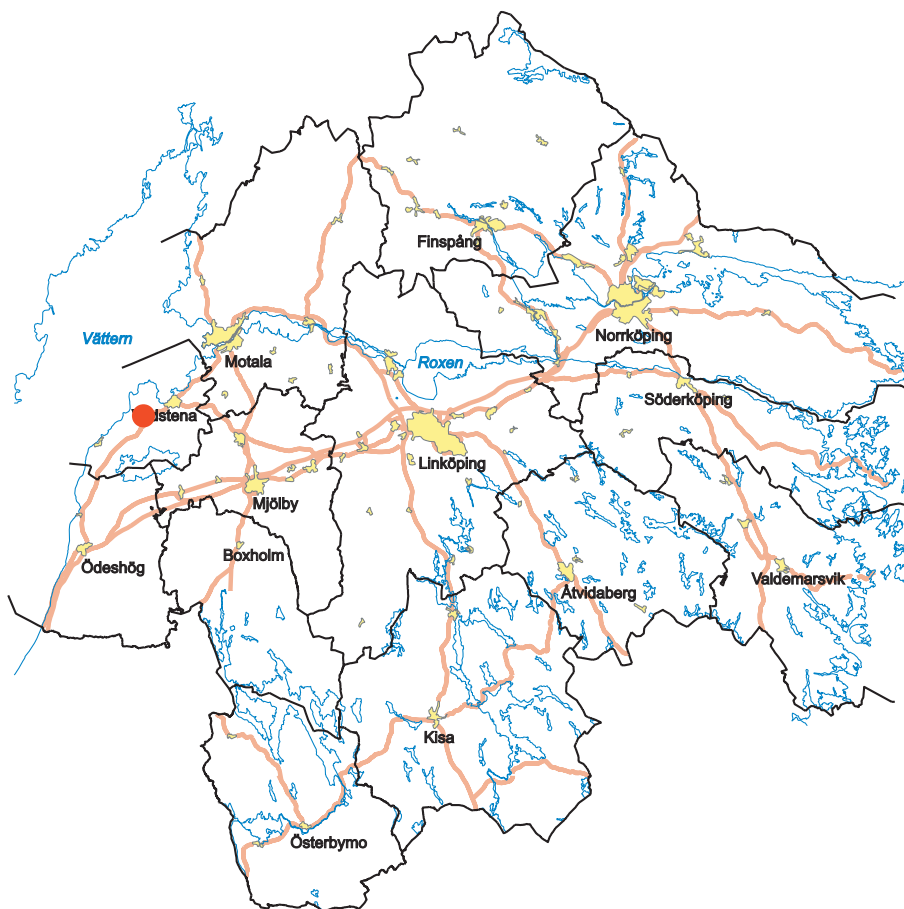
Ö S T E R G Ö T L A N D S   L Ä N S M U S E U M  
K U L T U R M I L J Ö A V D E L N I N G E N

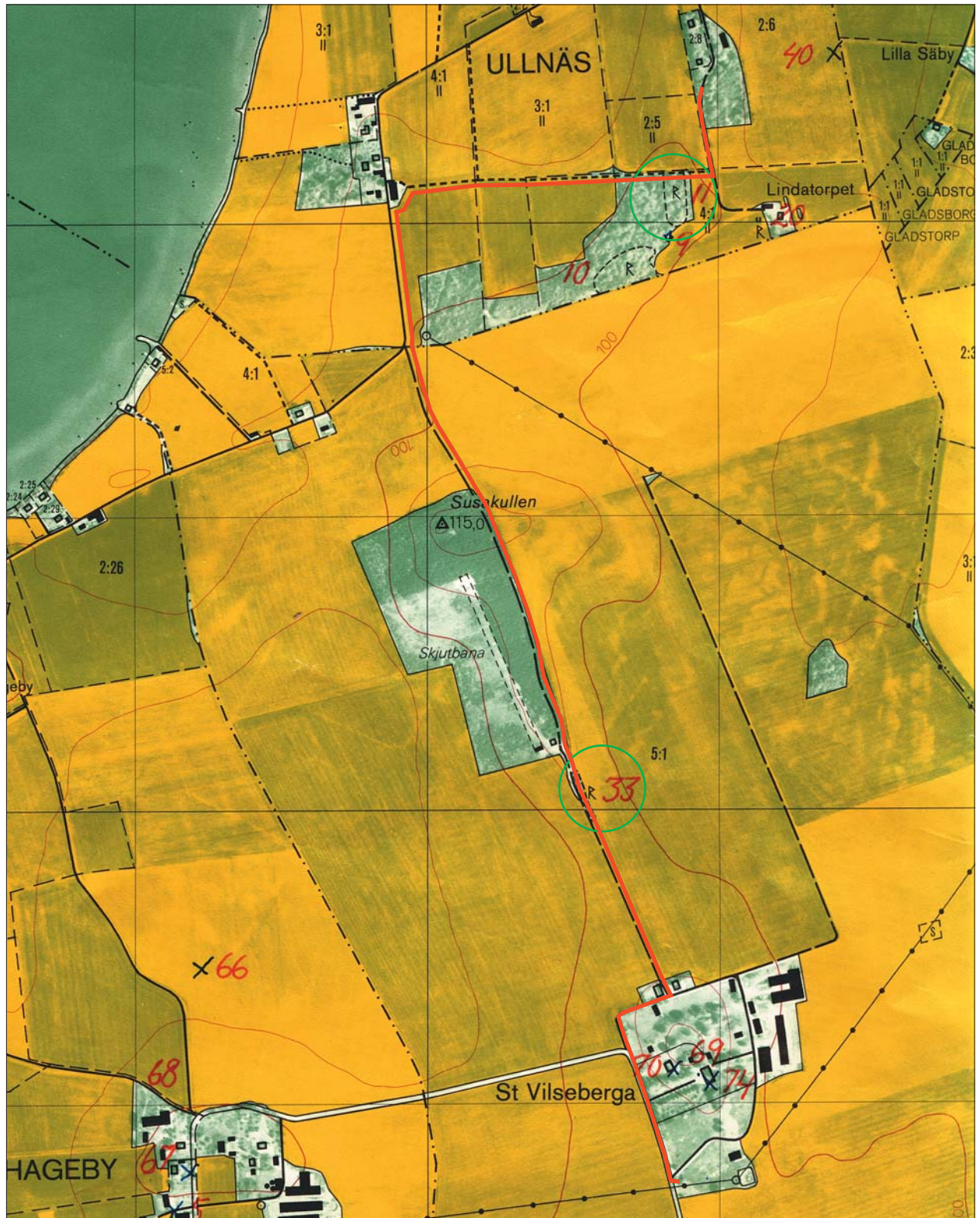
Box 232 • 581 02 Linköping • Tel 013 - 23 03 00 • Fax 013 - 12 90 70  
lansmuseum@lansmus.linkoping.se • [www.linkoping.se/lansmuseum](http://www.linkoping.se/lansmuseum)

## Sammanfattning

Östergötlands länsmuseum genomförde 2003-04-09 en arkeologisk förundersökning i samband med schaktningsarbeten för ny elkabel mellan Stora Vilseberga och Ullnäs i Rogslösa respektive Örberga socknar, Vadstena kommun, Östergötland. Förundersökningen genomfördes efter beslut från Länsstyrelsen i Östergötlands län och utfördes i form av en antikvarisk kontroll. Schaktningsarbetet skedde i mycket nära anslutning till två gravfält, RAÄ 33 i Rogslösa sn och RAÄ 11 i Örberga sn. Den antikvariska kontrollen gjordes utmed en sammanlagd sträcka av 150 m. Inget av arkeologiskt intresse framkom.

Emma Karlsson  
antikvarie





Figur 2. Utdrag ur Ekonomiska kartans blad 084 57 med undersökningsområdet och de två gravfälten markerade. Skala 1:10 000.

## Inledning

Östergötlands länsmuseum genomförde 2003-04-09 en arkeologisk förundersökning i samband med schaktningsarbeten för ny elkabel mellan Stora Vilsberga och Ullnäs i Rogslösa respektive Örberga socknar, Vadstena kommun, Östergötland. Vissa schaktsträckor justerades redan på planeringsstadiet, efter rådgivning med Östergötlands länsmuseum, för att minska riskerna för att fast fornlämning skulle komma till skada. Ärendet gällde två kabelsträckor: Stora Vilsberga-Ullnäs och Hageby-Pölstorp. Den totala längden var drygt 2 km. Sträckan Hageby-Pölstorp bedömdes efter fältbesiktning dock inte behöva några arkeologiska åtgärder. Vid två platser gick schaktningsarbetet mycket nära gravfält, RAÄ 33 i Rogslösa socken och RAÄ 11 i Örberga socken.

Förundersökningen genomfördes efter beslut från Länsstyrelsen i Östergötlands län och utfördes i form av en antikvarisk kontroll. Uppdragsgivaren var Vattenfall Elnätservice AB, vilka även svarade för kostnaderna. Ansvarig för planeringsarbetet var Viktoria Björkhager och för fält- och rapportarbetet Emma Karlsson, Östergötlands länsmuseum. I fältarbetet deltog även antikvarie Marie Ohlsén.

## Områdesbeskrivning

Trakten söder om Vadstena är en av Östergötlands tre förhistoriska centralbygder. I området finns rikligt med kända fornlämningar främst i form av gravfält och gravar från järnåldern. Lösfynd av yxor från stenåldern är även mycket vanligt. Bygden är dock sedan länge hårt uppodlad och många fornlämningar har helt eller delvis förstörts. Trakten var tätt befolkad redan under järnåldern och många av gårdarna finns omnämnda i medeltida skriftliga källor.

### RAÄ 33 Rogslösa sn

Fornlämningen ligger ett hundratal meter norr om Stora Vilsberga. Gården finns omnämnd i skriftliga källor från 1200-talet som "Vithlösa byargh" (Menander 2002). Ortnamn med efterledet *-berga* dateras generellt till järnåldern. Gravfältet utgörs av två högar och fem runda stensättningar varav två är höglük-

ande. Det är beläget på östra sidan om den mindre väg som går från Vilsberga till Ullnäs. Elkabeln lades därför ner i åkern på västra sidan av vägen.

### RAÄ 11 Örberga sn

Gården Ullnäs är nämnd i skriftliga källor från 1400-talet. Ortnamnet innehåller namnet på den manlige gudomen Ull vilket tyder på att platsen varit en kultplats under järnåldern. Sydost om Ullnäs ligger gravfältet RAÄ 11 som består av åtta runda stensättningar. Schaktningsarbetet skedde i åkermark norr om gravfältet.

## Syfte och metod

Syftet med undersökningen var att undvika att fast fornlämning berördes. Om detta ej var möjligt skulle eventuella lämningar undersökas och dokumenteras. Förundersökningen genomfördes som antikvarisk kontroll. Schakten dokumenterades på en översiktlig schaktplan.

## Undersökningsresultat

Den antikvariska kontrollen utfördes utmed två sträckor, 100 respektive 50 m långa. Schaktets bredd var 0,4 m och djupet var ca 0,7 m. De områden som berördes bestod av åkermark. Vid RAÄ 33, norr om Vilsberga, framkom inga fynd av arkeologiskt intresse. Det fanns dock tydliga tecken på jorderosion. Markytan väster om vägen var betydligt lägre än den på östra sidan, d v s gravfältets. Det har sannolikt funnits gravar även på denna sida av vägen men alla spår av dom är idag bortodlade. Intill gravfältet, RAÄ 11 vid Ullnäs, framkom inte heller några fasta fornlämningar. Elkabeln kunde därför läggas ner som planerat.

## Referenser

Menander H. 2002. *Arkeologi mellan Krigsberga och Kattorp*. Riksantikvarieämbetet, avdelningen för arkeologiska undersökningar. Rapport 2002:11.

## Tekniska uppgifter

Lokal	Stora Vilsseberga-Ullnäs
Socken	Rogslösa och Örberga
Kommun	Vadstena
Län och landskap	Östergötland
Fornlämningsnummer	Intill RAÄ 33 (Rogslösa sn) och RAÄ 11 (Örberga sn)
Ekonomiska kartans blad	08457 (8E5h Vilsseberga)
Koordinater	X6476000-6478500, Y1439000-1440000
Koordinatsystem	Rikets
Höjdsystem	Rikets
Typ av undersökning	Arkeologisk förundersökning
Länsstyrelsens diarienummer	431-6394-03
ÖLM diarienummer	198/03
ÖLM kontonummer	6482
Uppdragsgivare	Vattenfall Elnätservice AB
Kostnadsansvarig	Vattenfall Elnätservice AB
Projektledare	Viktoria Björkhager, Emma Karlsson
Personal	Marie Ohlsén
Fältarbetstid	2003-04-09
Fynd	Nej
Foto	Nej
Analys	Nej
Grafik	-
Renritning	-
Grafisk form	Lasse Norr
Rapport	2004:25 © Östergötlands länsmuseum
Ur allmänt kartmaterial	© Lantmäteriverket dnr 507-99-499

Dokumentationsmaterialet förvaras på Östergötlands länsmuseum.

