

Rapport 2004:29

Arkeologisk förundersökning

# Ombyggnation av elnät i Gårdeby socken

Gårdeby - Berga samt Össby  
Gårdeby socken  
Söderköpings kommun  
Östergötlands län

Emma Karlsson



# Ombyggnation av elnät i Gårdeby socken

Innehåll	
Sammanfattning . . . . .	2
Inledning . . . . .	4
Områdesbeskrivning . . . . .	4
Syfte och metod . . . . .	4
Undersökningsresultat . . . . .	4
Referens . . . . .	4
Tekniska uppgifter . . . . .	5

Ö S T E R G Ö T L A N D S   L Ä N S M U S E U M  
K U L T U R M I L J Ö A V D E L N I N G E N

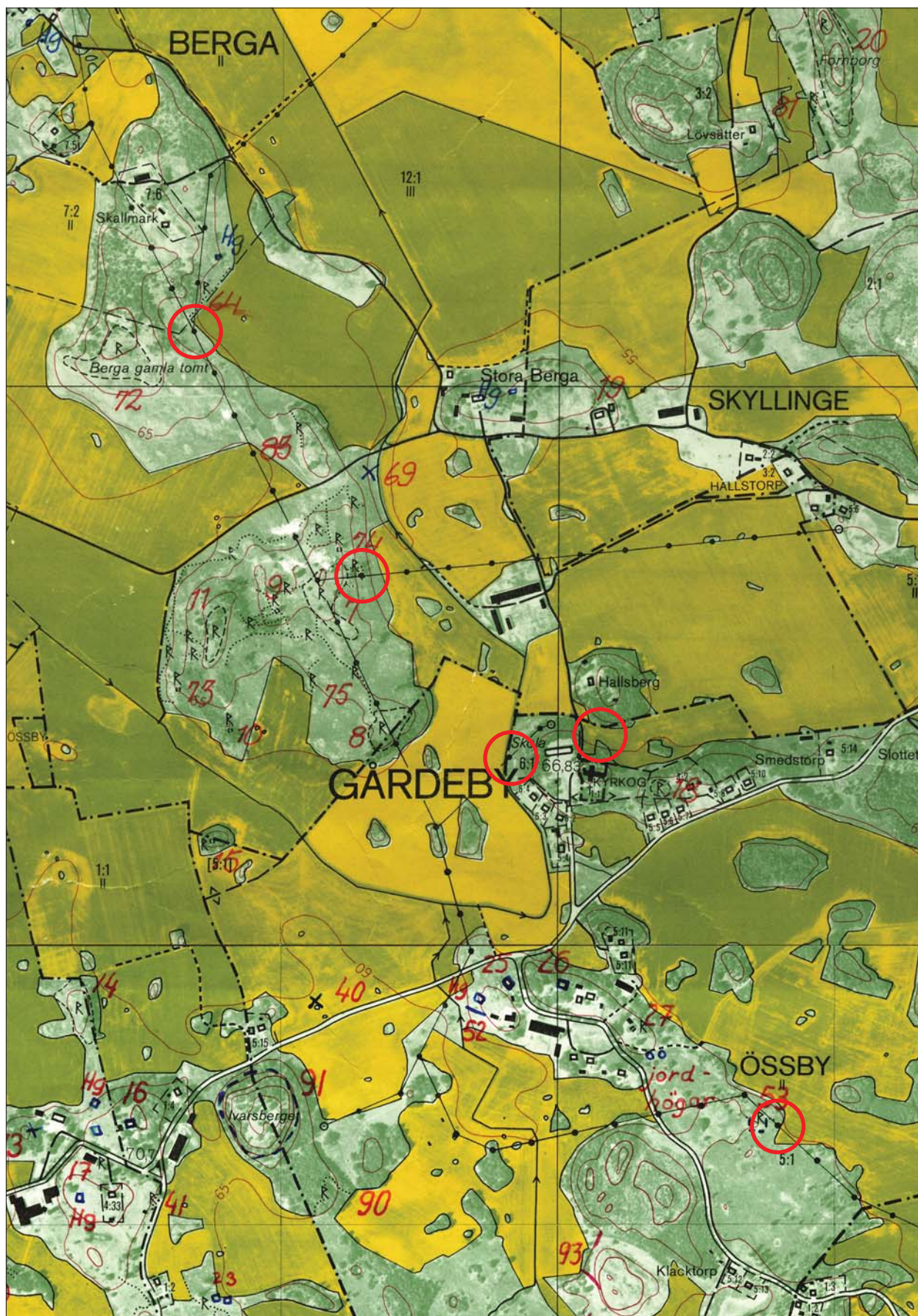
Box 232 • 581 02 Linköping • Tel 013 - 23 03 00 • Fax 013 - 12 90 70  
lansmuseum@lansmus.linkoping.se • www.linkoping.se/lansmuseum

## Sammanfattning

Östergötlands länsmuseum genomförde vid fyra tillfällen under 2003 en arkeologisk förundersökning i samband med schaktningsarbeten för jordkabel samt rasering av luftledning i Gårdeby socken, Söderköping kommun. Förundersökningen genomfördes efter beslut från Länsstyrelsen i Östergötland län och i form av antikvariska kontroller. Norr om Gårdeby kyrka framkom ett lager med bränd lera och kol. Kabeldragningen justerades dock så att lagret ej kom att förstöras. Utifrån det öppnade schaktet kunde det inte konstateras om lagret var förhistoriskt eller ej. För övrigt framkom inga lämningar av arkeologiskt intresse.

Emma Karlsson  
antikvarie





Figur 2. Utdrag ur Ekonomiska kartans blad 086 53 och 086 63 med undersökningsområdena markerade. Skala 1:10 000.

## Inledning

Östergötlands länsmuseum genomförde vid fyra tillfällen under 2003 en arkeologisk förundersökning i samband med schaktningsarbeten för jordkabel samt raseri av luftledning i Gårdeby socken, Söderköping kommun. Vissa schaktsträckor justerades redan på planeringsstadiet, efter rådgivning med Östergötlands länsmuseum, för att minska riskerna för att fast fornlämning skulle komma till skada. Förundersökningen genomfördes efter beslut från Länsstyrelsen i Östergötland län och i form av antikvariska kontroller. Uppdragsgivaren var Sydkraft ÖstNät AB, vilka även svarade för kostnaderna. Ansvarig för den arkeologiska förundersökningen och rapportarbetet var Emma Karlsson, Östergötlands länsmuseum.

## Områdesbeskrivning

De centrala delarna av Gårdeby socken är rikt på fornlämningar och flera ortnamn, såsom Össby, Spolstad, Skyllinge och Åkerby vittnar om en gammal kulturbygd. Socknen är väl avgränsad från omgivande socknar med ett skogsbälte utan fornlämningar, sannolikt ett medeltida kolonisationsområde (Tagesson 1992). Fornlämningarna är huvudsakligen från järnålder men enstaka lösfynd från stenåldern finns även registrerade (Jfr Larsson 1989; 1990). Gårdeby kyrka är byggd i romansk stil och är daterad till 1100-talet andra hälft (Hållén 1997). De första skriftliga beläggen för Gårdeby är dock från 1339, då det omnämns som Gardbo (Ridderstad 1918).

Strax nordväst om Gårdeby ligger ett större fornlämningskomplex med hägnadssystem (i form av stensträngar), gravfält, ensamliggande gravar, boplatsterasser och åkerytor (RAÄ 75, RAÄ 7, RAÄ 11, RAÄ 8 m fl). Lämningarna ligger på en höjd i landskapet och brukas som hagmark. Inom detta område planerades luftledning att raseras. Söder om lämningarna planerades raseri av luftledning samt ny dragning av jordkabel. Vid Berga gamla tomt skulle luftledning raseras intill en registrerad stensträng (RAÄ 64). Nära Össby planerades två stolpar bytas ut mycket nära en stensträng (RAÄ 53). I anslutning till stensträngen finns även ett par terrasser som enligt fornlämningsregistret kan vara eventuella husgrundterrasser.

## Syfte och metod

Syftet med förundersökningen var att undvika att fast fornlämning berördes. Om detta ej var möjligt skulle eventuella lämningar undersökas och dokumenteras. Förundersökningen genomfördes som antikvariska kontroller. Schakten dokumenterades på en översiktlig schaktplan.

## Undersökningsresultat

Utmed två sträckor gjordes sökschakt för ny jordkabel:

- Strax norr om Gårdeby kyrka drogs sökschakt genom en hagmark. Schaktens sammanlagda längd var på ca 30 m. Ett lager med bränd lera och kol påträffades, kabelsträckningen justerades dock så att lagret ej kom att förstöras. Utifrån det öppnade schaktet kunde det inte konstateras om lagret var förhistoriskt eller ej.

- Öster om Gårdeby drogs sökschakt med en sammanlagd längd på ca 30 meter. Området bestod av åkermark. Inget av arkeologiskt intresse framkom.

På ytterligare tre platser raserades ledning efter gemensam besiktning. Dessa platser var:

- Vid Össby, nära RAÄ 53, skedde en antikvarisk kontroll vid två stolpbyten. Några mindre provschakt togs upp för stag. Inget av arkeologiskt intresse framkom.

- Nordväst om Gårdeby upprättades körvägar genom ett fornlämningskomplex efter samråd med arkeolog.

- Vid Berga raserades luftledning i mycket nära anslutning till RAÄ 64, en stensträng. Lämningarna märktes upp och körvägar anvisades.

## Referens

Hållén A. 1997. Byggnadsregistret. Riksantikvarieämbetets hemsida 2004-02-05.

Larsson M. 1989. *Förundersökning/Efterundersökning av fyndplats för stridsyxa. Össby 5:1*. Riksantikvarieämbetet. Byrån för Arkeologiska Undersökningar.

Larsson M. 1990. *Arkeologiska utredning. Össby 5:1*. Riksantikvarieämbetet. Byrån för Arkeologiska Undersökningar.

Ridderstad A. 1918. *Östergötlands beskrivning med dess städer samt landsbygdens socknar och alla egendomar*. Andra delen. Stockholm.

Tagesson G. 1992. *Gårdeby kyrka*. Östergötlands länsmuseum.

## Tekniska uppgifter

Lokal	Gårdeby-Berga, Össby
Socken	Gårdeby
Kommun	Söderköping
Län och landskap	Östergötland
Fornlämningsnummer	RAÄ 7, 64, 74 m fl
Ekonomiska kartans blad	086 63 (8G 6d Gårdeby), 086 53 (8G 5d Harstorp)
Koordinater	X6479500-6482000, Y1516000-1518000
Koordinatsystem	Rikets
Höjdsystem	Rikets
Typ av undersökning	Arkeologisk förundersökning i form av antikvarisk kontroll
Länsstyrelsens diarienummer	431-11741-02
ÖLM diarienummer	435/02
ÖLM kontonummer	6779
Uppdragsgivare	Sydkraft ÖstNät AB
Kostnadsansvarig	Sydkraft ÖstNät AB
Projektledare	Emma Karlsson
Personal	Mattias Schönbeck
Fältarbetstid	2/4, 3/6, 13/8, 18/8 2003
Fynd	Nej
Foto	Nej
Analyser	Nej
Grafisk form	Lasse Norr
Rapport	2004:29 © Östergötlands länsmuseum
Ur allmänt kartmaterial	© Lantmäteriverket dnr 507-99-499

Dokumentationsmaterialet förvaras på Östergötlands länsmuseum.