

Rapport 2004:61

Arkeologisk förundersökning

# Kullerstad

Västra Husby socken  
Söderköpings kommun  
Östergötlands län

Mattias Schönbeck



# Kullerstad

## Innehåll

Sammanfattning . . . . .	2
Inledning och bakgrund . . . . .	4
Topografi och fornlämningsmiljö . . . . .	4
Syfte och metod . . . . .	4
Resultat . . . . .	4
Referenser . . . . .	4
Tekniska uppgifter . . . . .	6
Bilaga 1. Fornlämningsbeskrivning . . . . .	7

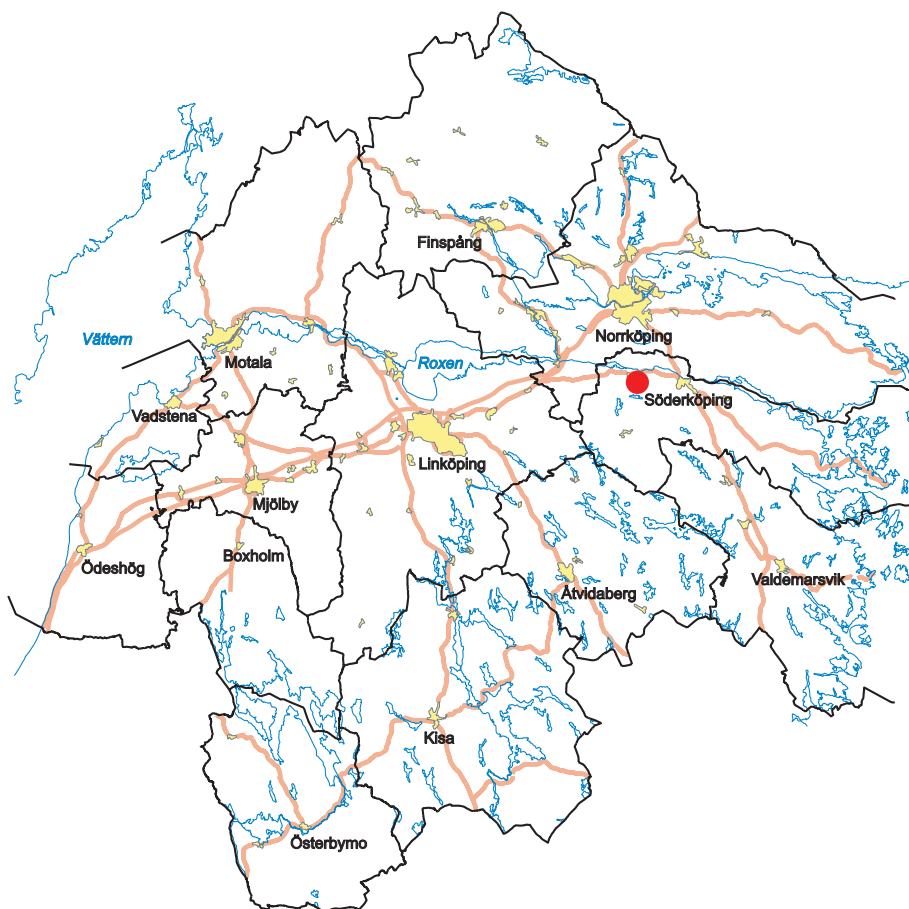
Ö S T E R G Ö T L A N D S   L Ä N S M U S E U M  
K U L T U R M I L J Ö A V D E L N I N G E N

Box 232 • 581 02 Linköping • Tel 013 - 23 03 00 • Fax 013 - 12 90 70  
lansmuseum@lansmus.linkoping.se • www.linkoping.se/lansmuseum

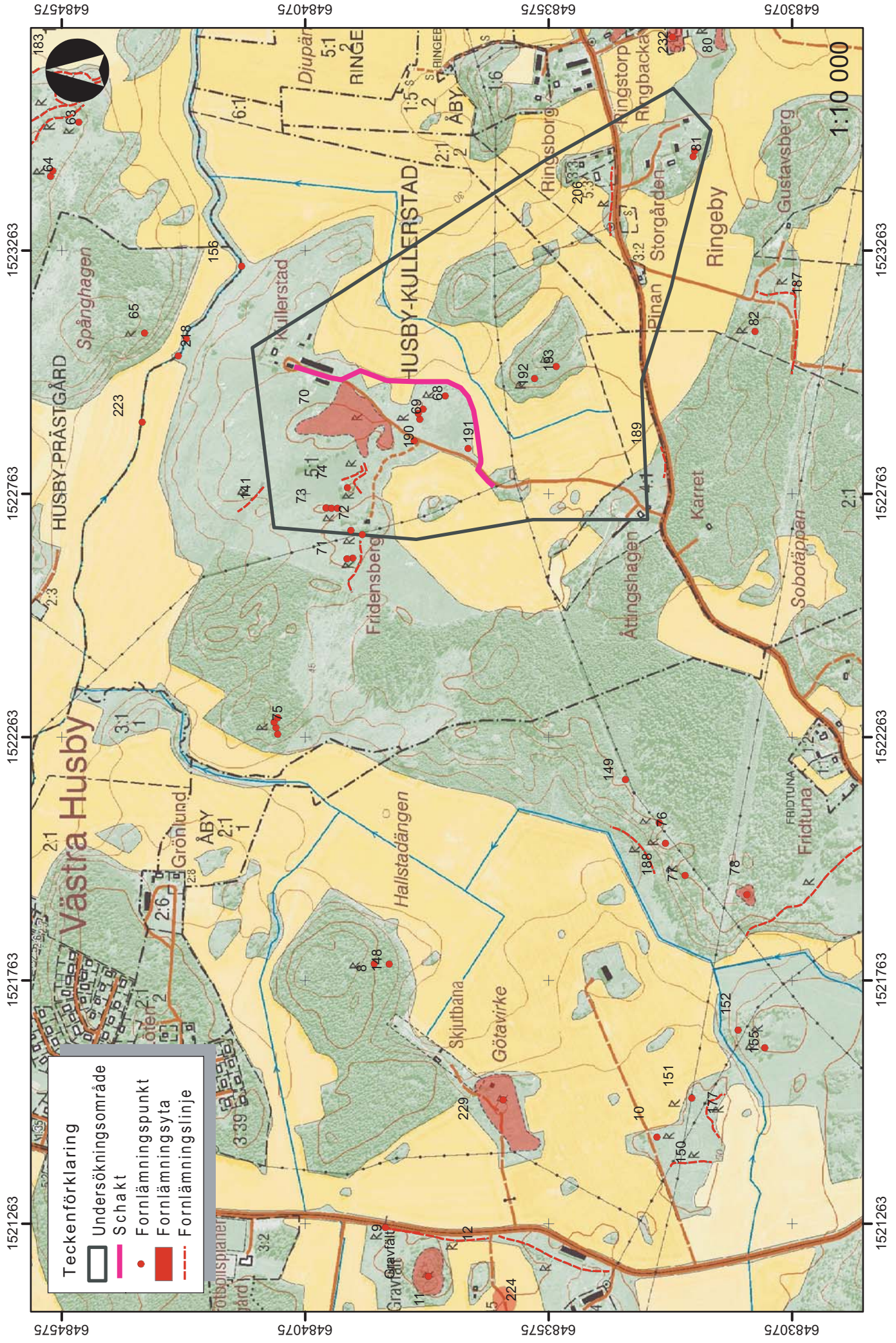
## Sammanfattning

Inför arbeten med ombyggnaden av elnätet mellan fastigheterna Kullerstad och Ringeby i Västra Husby socken, utfördes en arkeologisk förundersökning invid ett större gravfält (RAÄ 70) i anslutning till Kullerstads gård. Totalt sökschaktades ca 600 löpmeter, varav ca 80 meter intensivt och den äldre ledningssträckan, som kommer att raseras, besiktigades och körvägar samt rivningsanvisningar anvisades. Vid schaktningen framkom varken några fynd eller några ytterligare fornlämningar.

Mattias Schönbeck  
antikvarie







Undersökningsområdet med kabelschakt och fornlämningar markerade.



## Inledning och bakgrund

På uppdrag av Sydkraft Nät AB utförde Östergötlands länsmuseum en arkeologisk förundersökning, enligt länsstyrelsens beslut. Orsaken till förundersökningen var att Sydkraft planerar en ombyggnad av det befintliga elnätet inom det aktuella området. Inom området finns ett flertal fasta fornlämningar.

Inför arbetena utfördes en besiktning tillsammans med uppdragsgivaren, en kart- och arkivstudie med utgångspunkt från moderna och historiska kartor samt Fornminnesregistret (FMR). Därefter ansökte uppdragsgivaren om en arkeologisk förundersökning hos Länsstyrelsen i Östergötlands län.

Totalt omfattade det arkeologiska fältarbetet 8 timmar.

## Topografi och fornlämningsmiljö

Det aktuella området ligger ca 1,4 km sydöst om Västra Husby samhälle och är omgivet av hag- och åkerområden med mindre moränbundna och skogklädda höjdparter, där flera fornlämningar finns registrerade. Dessa utgörs till stor del av gravlämningar, ensamliggande (bl a RAÄ 61, 68, 69) eller samlade i gravfält (RAÄ 70), men även ett flertal stensträngar (bl a RAÄ 74, 189 och 206) förekommer. Dessa tillsammans med gravfälten talar för att ytterligare fornlämningar förekommer, såsom boplatslämningar, vilka ligger dolda i landskapet. Utöver dessa fornlämningskategorier finns ca 1,5 km väster om undersökningsområdet den riksbekanta och unika vikingatida försvarsanläggningen Götavirke (RAÄ 12 m fl).

Inom de ytor som direkt kom att beröras av det planerade markarbetet var det framför allt gravfältet RAÄ 70 som kom att beröras. Ursprungligen var tanken den att jordkabel skulle grävas ner i vägen som omedelbart gränsade till gravfältet. Men då vägen till stora delar ligger direkt på berg var denna kabelförläggning inte möjlig. Kabelschaktet kom därför istället att grävas i åkermark öster om gravfältet. Mellan gravfältet och kabelschaktet ligger en hagmark med flera ensamliggande stensättningar (RAÄ 68 och 69).

Det aktuella undersökningsområdet ingår i det regionala kulturminnesprogrammet (EKSO 15) och omfattar Västra Husby – Hylinge, som utgörs av ett odlingsområde i utkanten av järnåldersbygden med ett tiotal gravfält, vanligen av yngre karaktär samt spridda enstaka fornlämningar. Till området ingår även bl a en fornborg, försvarsanläggningen Götavirke, Västra Husby kyrkomiljö och herrgårdsmiljön Hylinge.

Sträckan som kom att schaktas övervakades antikvariskt, då det bedömdes att ytterligare fornlämningar skulle kunna beröras av markarbetet.

## Syfte och metod

Syftet med den arkeologiska förundersökningen var att fastställa huruvida fast fornlämning kom att beröras av det planerade arbetsföretaget. Om så var fallet skulle status, utbredning samt datering söka fastställas. Förundersökningens resultat kom att ligga till grund för länsstyrelsens fortsatta bedömningar i ärendet.

## Resultat

Den arkeologiska förundersökningen kom att utföras i form av en sökschaktsgrävning. Sökschakten, totalt 15 st med en total längd av ca 80 löpmeter och en bredd av ca 1,5 m, togs upp med en traktorgrävare längs utvalda delar som kommer att beröras av den planerade kabelsträckningen. Den totala sträckningen var ca 600 löpmeter.

I samband med nedläggningen av elkabeln besiktigades hela kabelschaktet, inte minst de delar som låg i anslutning till RAÄ 70.

Även en efterbesiktning efter raseringen av den äldre luftledningen, som ersattes av den nya jordkabeln, utfördes och inga skador på de registrerade fornlämningarna kunde konstateras.

Inga ytterligare fornlämningar eller fynd påträffades i samband med den arkeologiska förundersökningen.

## Referenser

### Arkiv

Fornminnesregistret

### Litteratur

Riksantikvarieämbetet. 1990. Riksintressanta kulturmiljöer i Sverige. Uppsala.

### Kartmaterial

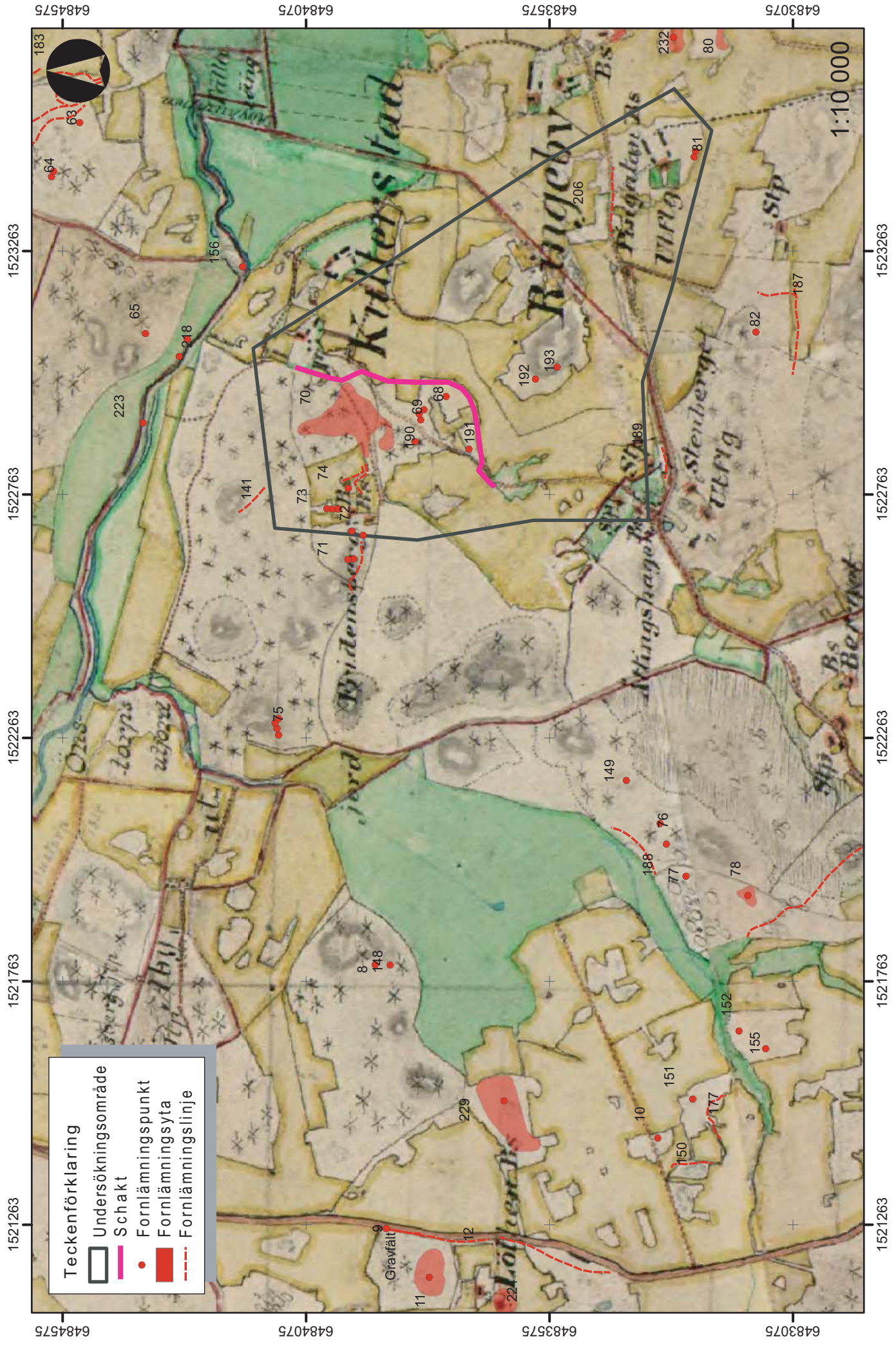
Ekonomiska kartblad med forn- och kulturlämningar  
Häradskartan 112 56-21 söderköping 1868-77

### Internet

<http://www.e.lst.se>

<http://www.gis.lst.se/lstgis>

<http://www.raa.se/riksintressen>



Undersökningsområdet med kabelschakt och fornlämningsmarkerade på Häradskartan från 1868-77.



## Tekniska uppgifter

Område	Kullerstad
Socken	Västra Husby
Kommun	Söderköping
Län och landskap	Östergötland
Fornlämningsnr	RAÄ 70
Ekonomiska kartans blad	8G 6e (086 64 Hylinge),
Koordinater	X6483242-6484183, Y1522661-1523595
Koordinatsystem	Rikets
Höjdsystem	Rikets
Typ av undersökning	Arkeologisk förundersökning
Länsstyrelsens beslut	2004-01-29
Länsstyrelsens handläggare	Annika Toll
Länsstyrelsens dnr	431-22681-03
Länsmuseets dnr	697/03
Länsmuseets konto	530122
Uppdragsgivare	Sydkraft Nät AB
Kostnadsansvarig	Sydkraft Nät AB
Projektledare	Mattias Schönbeck
Personal	-
Fältarbetstid	2004-01-15 – 2004-05-03
Totalt undersöktes	ca 600 löpmeter
Fynd	-
Foto filmnr	-
Analyser	-
Grafik	Mattias Schönbeck
Grafisk form	Lasse Norr
Rapport	2004:61 © Östergötlands länsmuseum
Ur allmänt kartmaterial	© Lantmäteriverket dnr 507-99-499

Dokumentationsmaterialet förvaras på Östergötlands länsmuseum.



# Bilaga 1 Fornlämningsbeskrivning

Avskrift av

RAÄ 70, Västra Husby socken

Registrerat (revideringen) 1979-12-10 av Anders Persson.

Gravfält, 200x150 m (NNÖ-SSV), bestående av 73 fornlämnningar. Dessa utgöres av 1 hög, 70 runda stensättningar och 2 skeppssättningar.

Högen är 8-9 m i diameter och 0,7-0,8 m hög. I ytan synliga enstaka stenar, 0,1-0,2 m stora. Mittgrop, 3 m i diameter och 0,5-0,6 m djup.

Stensättningarna är 3-15 m i diameter (34 st är 3-5 m, 22 är 6-7 m, 13 st är 8-10 m och 1 är 15 m i diameter) och 0,1-0,6 m hög (62 är 0,1-0,3 m och 8 är 0,4-0,6 m höga). Några stensättningar är höglignande. Stensättningarna är övertorvade med i ytan enstaka till talrika stenar, 0,1-0,8 m stora, vanligen 0,2-0,5 m stora. 16 stensättningar har helt eller delvis kantkedja, 0,1-0,2 m hög av 0,2-0,5 m långa stenar. Stensättningarnas ytor är smågropiga.

Skeppssättningarna är 10-12 x 2 m stora (ÖNÖ-VSV) och 0,2 m höga. De är övertorvade med i ytan enstaka stenar, 0,2-0,4 m stora. Den ena skeppssättningen har i VSV en 1,5 m lång sten.

Inom gravfältets västra del finns 3 stensättningar med fyllning och 3 med delvis övertorvad fyllning, 5-15 m i diameter och 0,2-0,6 m höga.

Enligt 1946 års inventering skall även en treudd finnas inom gravfältet, 6 m i sida och 0,2 m hög.