

Rapport 2004:70

Arkeologisk förundersökning

Åpromenaden Ny belysning

Söderköpings stad och kommun
Östergötlands län

Rickard Lindberg

Åpromenaden

Ny belysning

Innehåll

Sammanfattning	2
Inledning	4
Områdesbeskrivning	4
Tidigare arkeologiska undersökningar	4
Syfte och frågeställningar	5
Metod och dokumentation	5
Resultat och tolkning	5
Referenser	5
Tekniska uppgifter	6

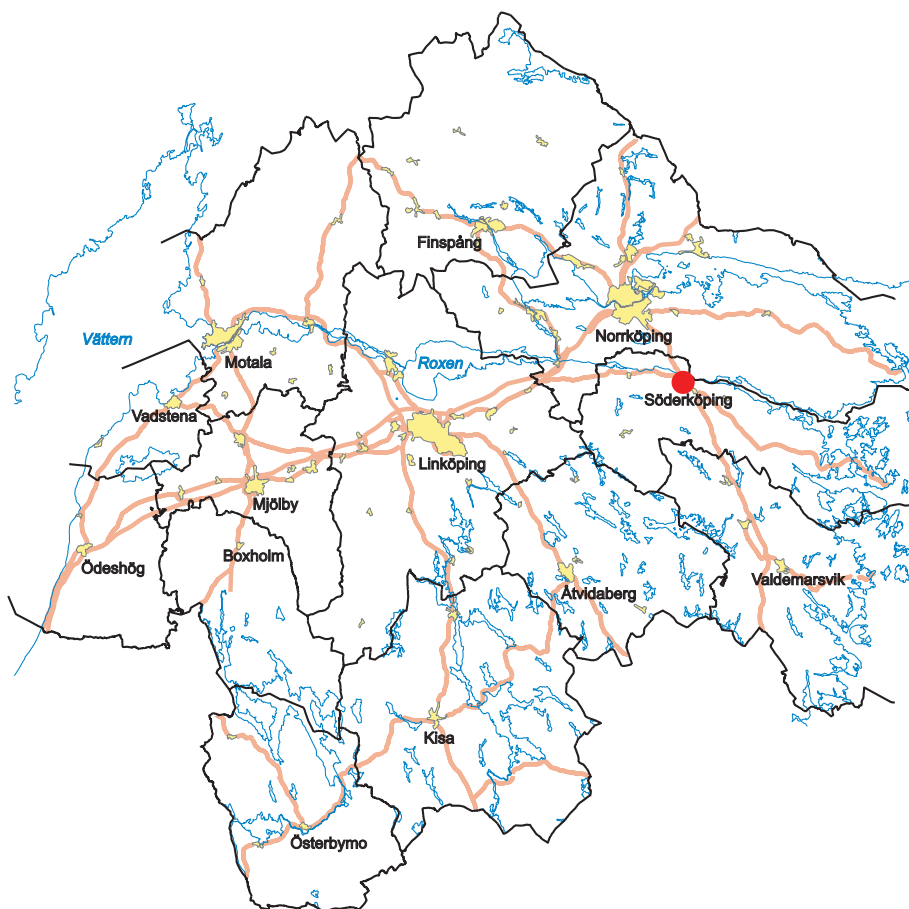
Ö S T E R G Ö T L A N D S L Ä N S M U S E U M
K U L T U R M I L J Ö A V D E L N I N G E N

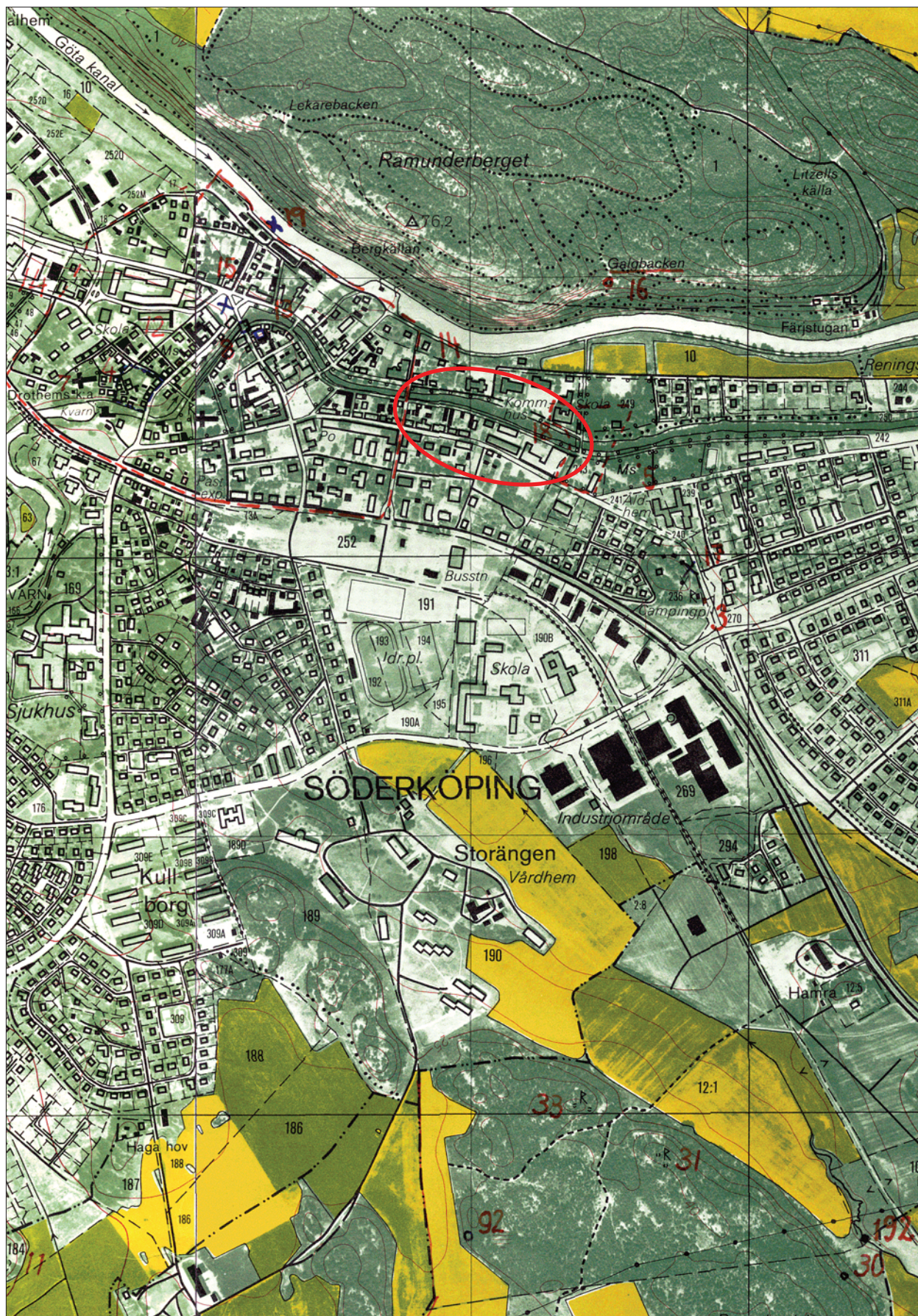
Box 232 • 581 02 Linköping • Tel 013 - 23 03 00 • Fax 013 - 12 90 70
lansmuseum@lansmus.linkoping.se • www.linkoping.se/lansmuseum

Sammanfattning

Östergötlands länsmuseum utförde den 20 september 2004 en arkeologisk förundersökning i form av en antikvarisk kontroll längs med Åpromenaden, Söderköping. Den antikvariska kontrollen utfördes i samband med schaktning inför ombyggnad av befintlig belysning. Markarbetet omfattade schaktning för ny kabel i befintligt kabelstråk, nya stolpar och fundament. Inget av arkeologiskt intresse påträffades.

Rickard Lindberg
antikvarie





Figur 2. Utdrag ur Ekonomiska kartans blad 086 66 med undersökningsområdet markerat. Skala 1:10 000.

Inledning

Östergötlands länsmuseum utförde en arkeologisk förundersökning i form av en antikvarisk kontroll i samband med schaktning för ombyggnad av befintlig belysning längs Åpromenaden, mellan Söderköpings brunn och Nybrogatan i Söderköpings stad. Kontrollen utfördes efter beslut från Länsstyrelsen i Östergötlands län.

Uppdragsgivare var Vattenfall Service Syd AB vilka även svarade för de arkeologiska kostnaderna. Ansvarig för förundersökningen var Marie Ohlsén. Ansvarig för fältarbetet var Emma Karlsson. Ansvarig för rapportarbetet är Rickard Lindberg.

Områdesbeskrivning

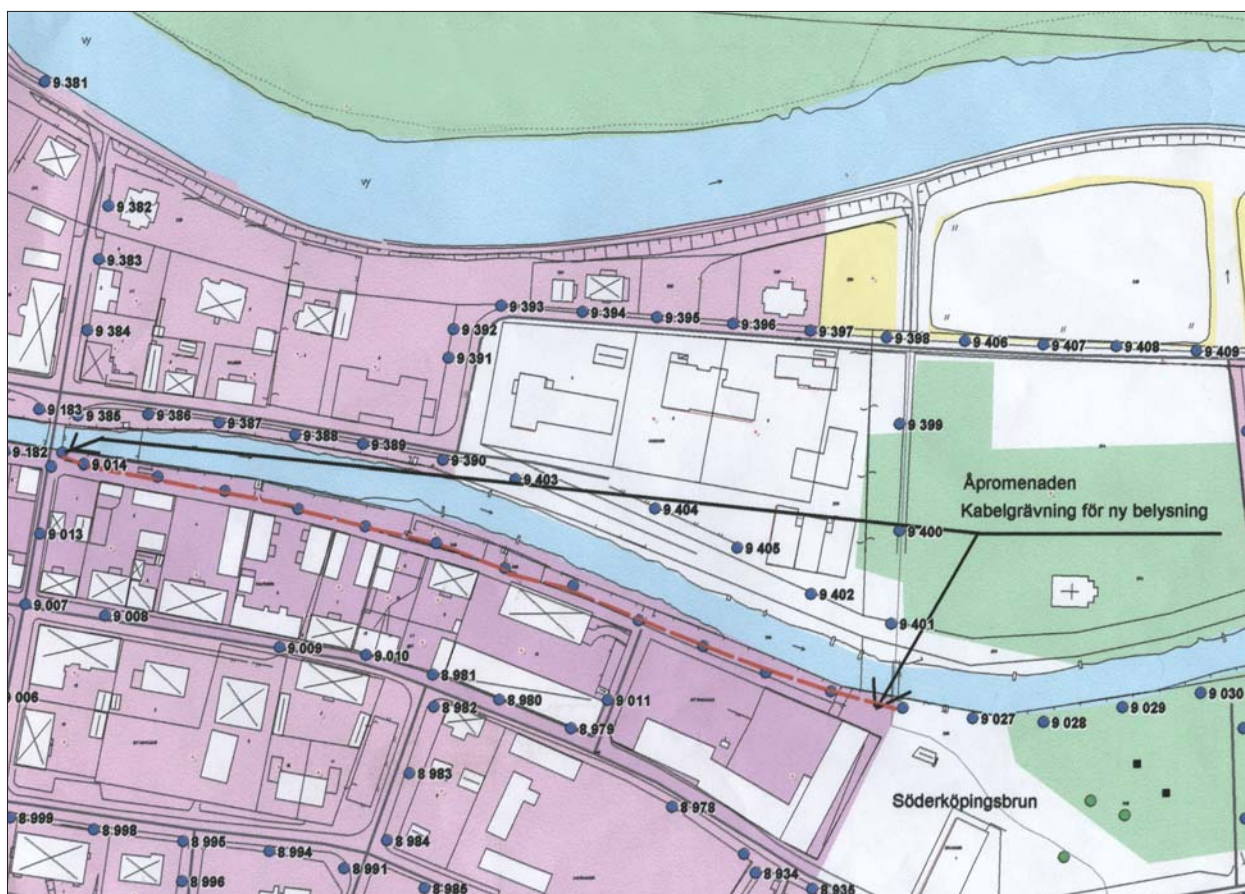
Söderköping är belagd i det skriftliga källmaterialet från mitten av 1200-talet. Redan under 1000- och 1100-talen var dock bebyggelse etablerad på platsen. Söderköping växte fram där Storån och Lillån möts och från dessa vattendrag var det möjligt att nå Östersjön och Östergötlands inland (Tesch 1987 och Lindeblad & Menander 2000).

Under den tidigaste fasen har troligen två kyrkor funnits, S:t Illian och Drothems kyrka (Hasselmo & Tesch 1985). 1235 anlades ett franciskankloster i Söderköping. År 1253 nämns den tredje kyrkan; S:t Lars. Den nuvarande tegelkyrkan uppfördes i slutet av 1200-talet, troligen 1290-tal, som stadsförsamlingens kyrka (Lindeblad & Menander 2000). Sydväst om S:t Larskyrkan låg Bosgården.

Tidigare arkeologiska undersökningar

Området kring Åpromenaden uppvisar ett arkeologiskt material med en mycket tidig etablerad bebyggelse. Åpromenaden omtalas dock först år 1482. Vid arkeologiska undersökningar längs med kv Kung Johan har lämningar från sent 1100-tal påträffats. Lämningarna bestod av kulturlager, fynd av keramik och pärlor m m (Feldt 2004, i manus).

Utmed den aktuella sträckan av Åpromenaden utfördes under 1980-talet en antikvarisk kontroll i samband med schaktningar för nedläggning av spillvattenledningar. Vid detta tillfälle undersöktes och dokumenterades kulturlager, en stenskoning och olika gatunivåer (Claréus 1985).



Figur 3. Stadskarta med förundersökningsområdet markerat. Kartan är upprättad av Vattenfall Service Syd AB.

I samband med tidigare arbeten längs Åpromenaden, med byte av befintlig belysningsledning och lyktstolpar, utförde Östergötlands länsmuseum antikvariska kontroller. Majoriteten av markingreppen skedde i och intill de gamla schakten vilket innebar att inga lagskyddade lämningar berördes (Ohlsén i manus 2004).

Syfte och frågeställningar

Syftet med den antikvariska kontrollen var att fastställa huruvida fast fornlämning kom att beröras av det planerade arbetsföretaget. Om fast fornlämning framkom skulle förundersökningen även se på möjligheterna att justera arbetsföretaget så att fornlämningarna inte kommer till skada. Om lagskyddad fornlämning berördes av markingreppen skulle en undersökning av dessa ske.

Till området kunde följande frågor knytas:

- Till vilken tid kan lämningarna härledas? Vilken typ av lämningar representerar de?
- Finns det lämningar från typiska strandnära aktiviteter och konstruktioner såsom fiske?
- Är det möjligt att fastställa förändringar av områdets nyttjande längs schaktsträckningen?

Metod och dokumentation

Schaktbredden var 0,40 m och djupet ca 0,50 m. Den totala schaktlängden uppgick till ca 300 m. Schaktet grävdes med maskin. Den antikvariska kontrollen utfördes i samband med schaktningarna för exploateringen.

Resultat och tolkning

Endast sentida fyllnadsmassor berördes och inget av arkeologiskt intresse framkom.

Referenser

- Broberg B & Hasselmo M. 1978. *Söderköping. Medeltidsstaden 5*. Stockholm.
- Claréus C. 1985. Slutredovisning. *Antikvarisk kontroll. Åpromenaden, Söderköpings stad och kommun. Östergötland*.
- Feldt A-C. 2002. *Arkeologisk förundersökning. Kung Johan-Åpromenaden. Söderköpings stad och kommun*. Rapportmanus och arbetsmaterial. Östergötlands länsmuseum.
- Hasselmo M & Tesch S. 1985. 1984 års arkeologiska undersökningar i Söderköping. *S:t Ragnhilds Gilles årsbok 1984*. Söderköping.
- Lindeblad K & Menander H. 2000. *Trehundra år i Hagan*. Rapport UV Öst 2000:36.
- Tesch S. 1987. Söderköping. Med bidrag av M. Hasselmo. *Ur 7000 år på 20 år. Arkeologiska undersökningar i Mellansverige*. Red Andrae, Lamm & Hasselmo. Riksantikvarieämbetet. Stockholm.

Tekniska uppgifter

Lokal	Åpromenaden
Stad	Söderköping
Kommun	Söderköping
Län och landskap	Östergötland
Fornlämningsnummer	RAÄ 14
Ekonomiska kartans blad	086 66 (8g 6G Söderköping)
Koordinater	X6484250, Y1530750
Koordinatsystem	Rikets
Höjdsystem	Rikets
Typ av undersökning	Arkeologisk förundersökning i form av antikvarisk kontroll
Länsstyrelsens diarienummer	431-12455-04
ÖLM diarienummer	509/04
ÖLM kontonummer	530153
Uppdragsgivare	Vattenfall Service Syd AB
Kostnadsansvarig	Vattenfall Service Syd AB
Projektledare	Marie Ohlsén
Personal	Emma Karlsson
Fältarbetstid	20 september 2004
Fynd	Nej
Foto	Nej
Analyser	Nej
Grafisk form	Lasse Norr
Rapport	2004:70 © Östergötlands länsmuseum
Ur allmänt kartmaterial	© Lantmäteriverket dnr 507-99-499

Dokumentationsmaterialet förvaras på Östergötlands länsmuseum.