

Rapport 2005:3

Arkeologiska förundersökningar

Nya telekabler Sträckan Södermem - Östermem och området Torp - Månhem

Östra Ny, Borg och Löts socknar
Norrköpings kommun
Östergötlands län

Erika Räf

Nya telekablar

Sträckan Södermem - Östermem och området Torp - Månhem

Innehåll

Sammanfattning	2
Inledning	4
Schaktsträckorna	4
Undersökningsmetod	4
Sträckan Södermem - Västergården Östermem	5
Områdesbeskrivning och fornlämningsmiljö	5
Resultat	5
Området Torp - Månhem	5
Områdesbeskrivning och fornlämningsmiljö	5
Resultat	5
Tekniska uppgifter	6

Ö S T E R G Ö T L A N D S L Ä N S M U S E U M
K U L T U R M I L J Ö A V D E L N I N G E N

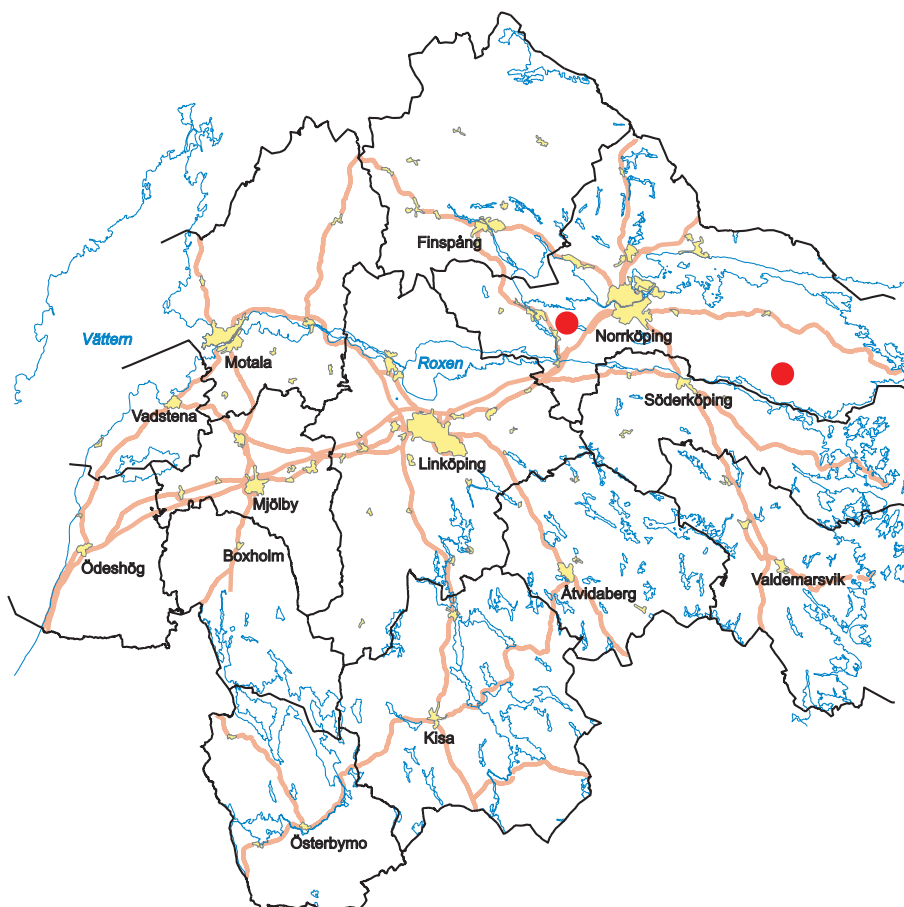
Box 232 • 581 02 Linköping • Tel 013 - 23 03 00 • Fax 013 - 12 90 70
lansmuseum@lansmus.linkoping.se • www.linkoping.se/lansmuseum

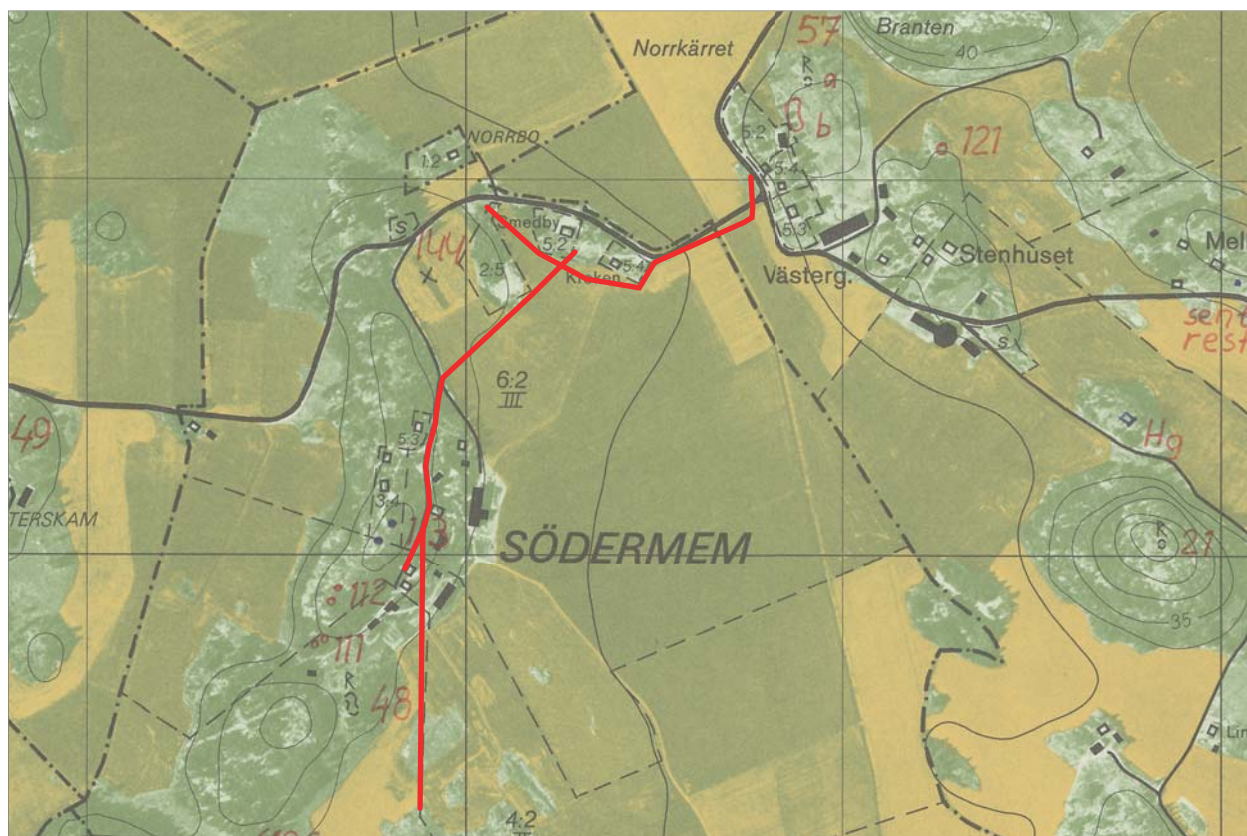
Sammanfattning

Östergötlands länsmuseum utförde under hösten 2004 två arkeologiska förundersökningar i form av antikvarisk kontroll inför planerade schaktningsarbeten inför byten av telekablar. Det gällde dels ett kabelbyte mellan Södermem och Västergården Östermem i Östra Ny socken, dels ett kabelbyte mellan fastigheterna Borg 8:39, 8:32 och 8:31 i området Torp – Månhem, Borg och Löts socknar. Samtliga socknar ligger i Norrköpings kommun.

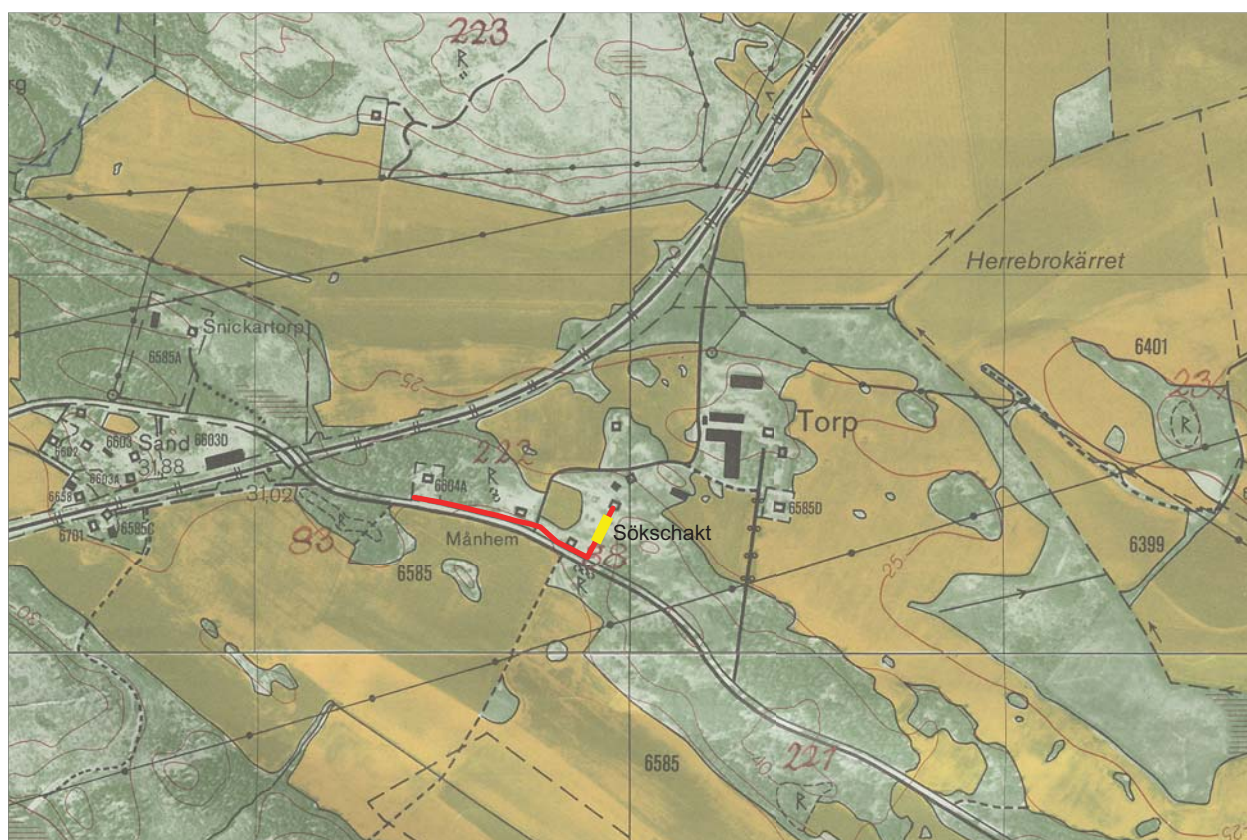
Inget av arkeologiskt intresse påträffades vid förundersökningarna. Med största sannolikhet beror det på att övervägande delen av schaktningarna för telekablar utfördes i modern vägbank eller i omedelbar anslutning till redan grävda teleschakt.

Erika Räf
Antikvarie





Figur 2. Utdrag ur Ekonomiska kartans blad 086 92 med undersökningsområdet markerat. Skala 1:10 000.



Figur 3. Utdrag ur Ekonomiska kartans blad 086 79 med undersökningsområdet markerat. Skala 1:10 000.

Inledning

Förundersökningarna föranleddes av två planerade byten av telekablar inom Norrköpings kommun. Det gällde dels ett kabelbyte mellan Södermem och Västergården Östermem i Östra Ny socken, dels ett kabelbyte mellan fastigheterna Borg 8:39, 8:32 och 8:31 i området Torp – Månhem, Borg och Löts socknar. Förundersökningen utfördes under hösten 2004 efter beslut av länsstyrelsen i Östergötlands län. Uppdragsgivare var TeliaSonera i Norrköping som även svarade för de arkeologiska kostnaderna. Ansvaret för förundersökningen samt rapportarbetet har Erika Räf haft.

Schaktsträckorna

Mellan Södermem och Västergården Östermem i Östra Ny socken skulle ett ca 1,2 km långt schakt grävas. Mellan fastigheterna Borg 8:39, 8:32 och 8:31, Borg och Löts socknar var schaktsträckan ca 300 m. På båda ställena uppgick schaktdjupet till mellan 0,75 och 0,55 m och bredden på schakten var ca 0,30 m.

Mellan Södermem och Västergården gick den nya telekabeln i omedelbar anslutning till redan grävda teleschakt. Mellan fastigheterna Borg 8:39, 8:32 och 8:31 förlades större delen av schaktningarna i vägbank.

Syfte

Syftet med de utförda arkeologiska förundersökningarna var primärt att fastställa om fast fornlämning berördes av det planerade arbetsföretaget. Om så visade sig vara fallet skulle förundersökningen söka fastställa lämningarnas karaktär vilket inbegriper utbredning och datering samt potential för eventuell vidare undersökning.

Om fast fornlämning framkom skulle förundersökningen även se på möjligheterna att justera ledningssträckorna så att fornlämningarna inte kom till skada.

Förundersökningens resultat utgör underlag för länsstyrelsens fortsatta bedömningar i ärendet.

Undersökningsmetod

De arkeologiska förundersökningarna genomfördes i form av en antikvarisk kontroll i samband med schaktningarna för telekabeln. Då inte hela kabelsträckningen var framgrävd vid undersökningen vid fastigheterna Borg 8:39, 8:32 och 8:31, togs även ett mindre sökschakt upp. Det skedde längs en sträcka där det bedömdes vara möjligt att påträffa fornlämningar under mark.

Sträckan Södermem – Västergården Östermem

Områdesbeskrivning och fornlämningsmiljö

Det aktuella undersökningsområdet ligger i Östra Ny socken, i de inre delarna av Vikbolandet. Mellan gårdarna Södermem och Västergården Östermem skulle en sammanlagd sträcka på ca 1,2 km schaktas för ny telekabel.

Området karakteriseras av ett kuperat landskap, med åkermark i de lägre partierna samt skog- och hagmark på de höglänta delarna. De inre delarna av Vikbolandet är mycket rika på fornlämningar. Den dominerande fornlämningstypen är gravar, framför allt i form av stensättningar. Oftast är de anlagda på högt liggande partier i landskapet. Även stensträngar - d v s lämningar av stenmurar - är vanliga. De senare bör i första hand höra samman med forntida odling och boskapsskötsel. Stensträngarna tillsammans med stensättningarna hör i huvudsak hemma i äldre järnålder.

Flera kända fornlämningar ligger i schaktsträckningens närområde. Norr om Östermem Västergård finns enstaka stensättningar samt ett gravfält (RAÄ 57, 121). På höjdparter väster om Södermem ligger stensättningar samt en stensträng (RAÄ 48, 112, 136). En yxa (RAÄ144) har påträffats norr om Södermem; yxans material framgår inte av fornlämningsregistrets uppgifter.

Resultat

Förundersökningen koncentrerades främst till den södra halvan av sträckningen, vilken berörde Södermem. Intill gården ligger flera kända fornlämningar (RAÄ 48, 112, 136).

Det grävda kabelschaktet hade till största delen lagts i omedelbar anslutning till teleschakt, grävda för ca tre år sedan. Vid den antikvariska kontrollen framkom inget av arkeologiskt intresse.

Området Torp - Månhem

Områdesbeskrivning och fornlämningsmiljö

De aktuella fastigheterna Borg 8:39, 8:32 och 8:31 ligger i området Torp – Månhem, Borg och Löts socknar; en kuperad fornlämningsrik jordbruksbygd sydväst om Norrköping. Lämningar från järnålder, främst i form av gravar och gravfält, är dominerande.

Sträckningen för telekabeln på ca 300 meter går intill tre gravhögar (RAÄ 88) och två stensättningar (RAÄ 222), de senare är också gravar. De tre högarna har i sen tid blivit skadade av bl a grustäkt och vägbyggnation. Ytterligare en fornlämning, ett gravfält med fem stensättningar (RAÄ 83), ligger cirka 100 m sydväst om schaktsträckningen.

Resultat

De nya telekabelschakten grävdes till största delen i modern vägbank för asfalterad väg. För en smärre sträcka upp mot fastigheten Borg 8:31 planerades en schaktning i tomtmark. Det bedömdes vara möjligt att fornlämningar under mark kunde finnas längs denna delsträcka. Därför grävdes ett ca 10 meter långt sökschakt på platsen. Sammantaget påträffades inget av arkeologiskt intresse vid den arkeologiska förundersökningen.

Tekniska uppgifter

Område	Sträckan Södermem - Västergården Östermem
Socken	Östra Ny socken
Kommun	Norrköping
Län och landskap	Östergötland
Fornlämningsnr	Intill RAÄ 48, 112, 136
Ekonomiska kartans blad	086 79
Koordinater	X6486665-6487510, Y1545949-1546375
Koordinatsystem	RT 90
Typ av undersökning	Arkeologisk förundersökning
Länsstyrelsens beslut	2004-10-06
Länsstyrelsens handläggare	Bror-Tommy Sturk
Länsstyrelsens dnr	431-11350-04
Länsmuseets dnr	475/04
Länsmuseets kontonummer	530148
Uppdragsgivare	TeliaSonera
Kostnadsansvarig	TeliaSonera
Projektledare	Erika Räf
Fältarbetstid	2004 -10-14
Totalt undersöktes	ca 1,2 km

Tekniska uppgifter

Område	Torp - Månhem
Socken	Borg och Löt
Kommun	Norrköping
Län och landskap	Östergötland
Fornlämningsnr	Intill RAÄ 88, 222
Ekonomiska kartans blad	086 92
Koordinater	X6495150, Y1513850
Koordinatsystem	RT 90
Typ av undersökning	Arkeologisk förundersökning
Länsstyrelsens beslut	2004-11-19
Länsstyrelsens handläggare	Bror-Tommy Sturk
Länsstyrelsens dnr	431-14842-04
Länsmuseets dnr	612/04
Länsmuseets kontonummer	530187
Uppdragsgivare	TeliaSonera/SM Tele AB
Kostnadsansvarig	TeliaSonera
Projektledare	Erika Räf
Fältarbetstid	2004-12-09
Totalt undersöktes	ca 300 löpmeter
Grafisk form	Lasse Norr

Dokumentationsmaterialet förvaras på Östergötlands länsmuseum.

Ur allmänt kartmaterial
ISSN 1403-9273

© Lantmäteriverket dnr 507-99-499
Rapport 2005:3 © Östergötlands länsmuseum