

Rapport 2005:8

Arkeologisk förundersökning

Garnisonsvägen och Djurgårdsgatan

Linköpings stad och kommun
Östergötlands län

Viktoria Björkhager

Garnisonsvägen och Djurgårdsgatan

Innehåll

Sammanfattning	2
Inledning	4
Områdesbeskrivning	4
Fornlämningsbild	4
Syfte och metod	5
Resultat	5
Referenser	5
Tekniska uppgifter	6

Ö S T E R G Ö T L A N D S L Ä N S M U S E U M
K U L T U R M I L J Ö A V D E L N I N G E N

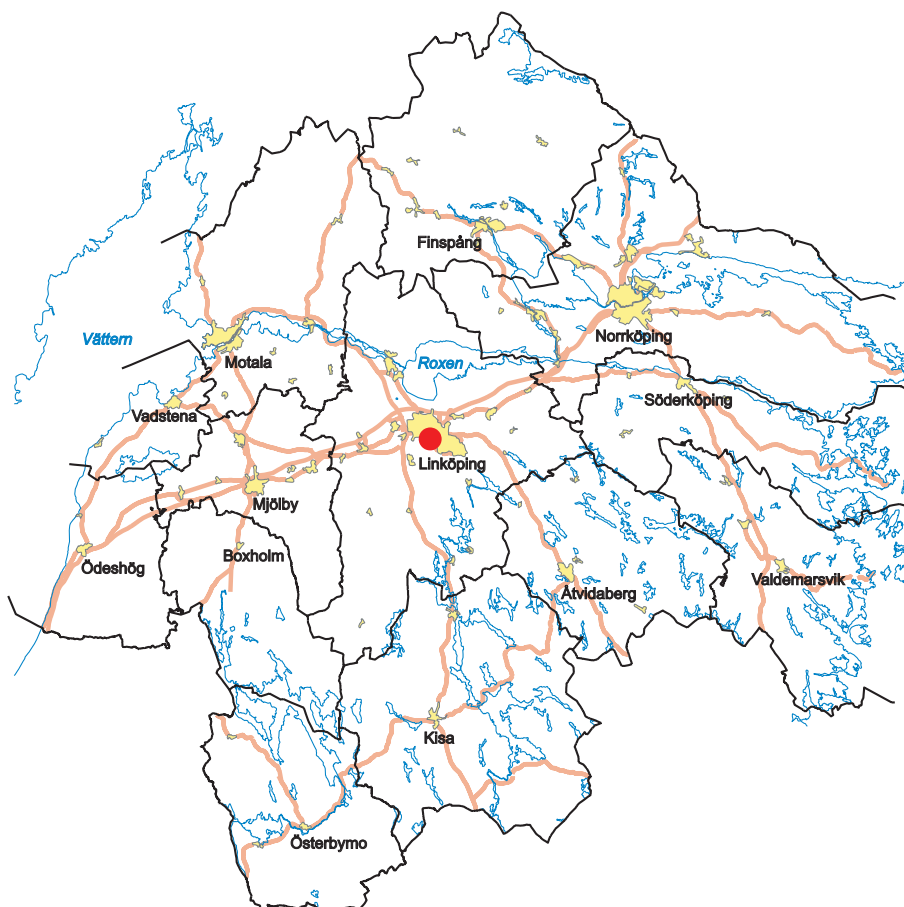
Box 232 • 581 02 Linköping • Tel 013 - 23 03 00 • Fax 013 - 12 90 70
lansmuseum@lansmus.linkoping.se • www.linkoping.se/lansmuseum

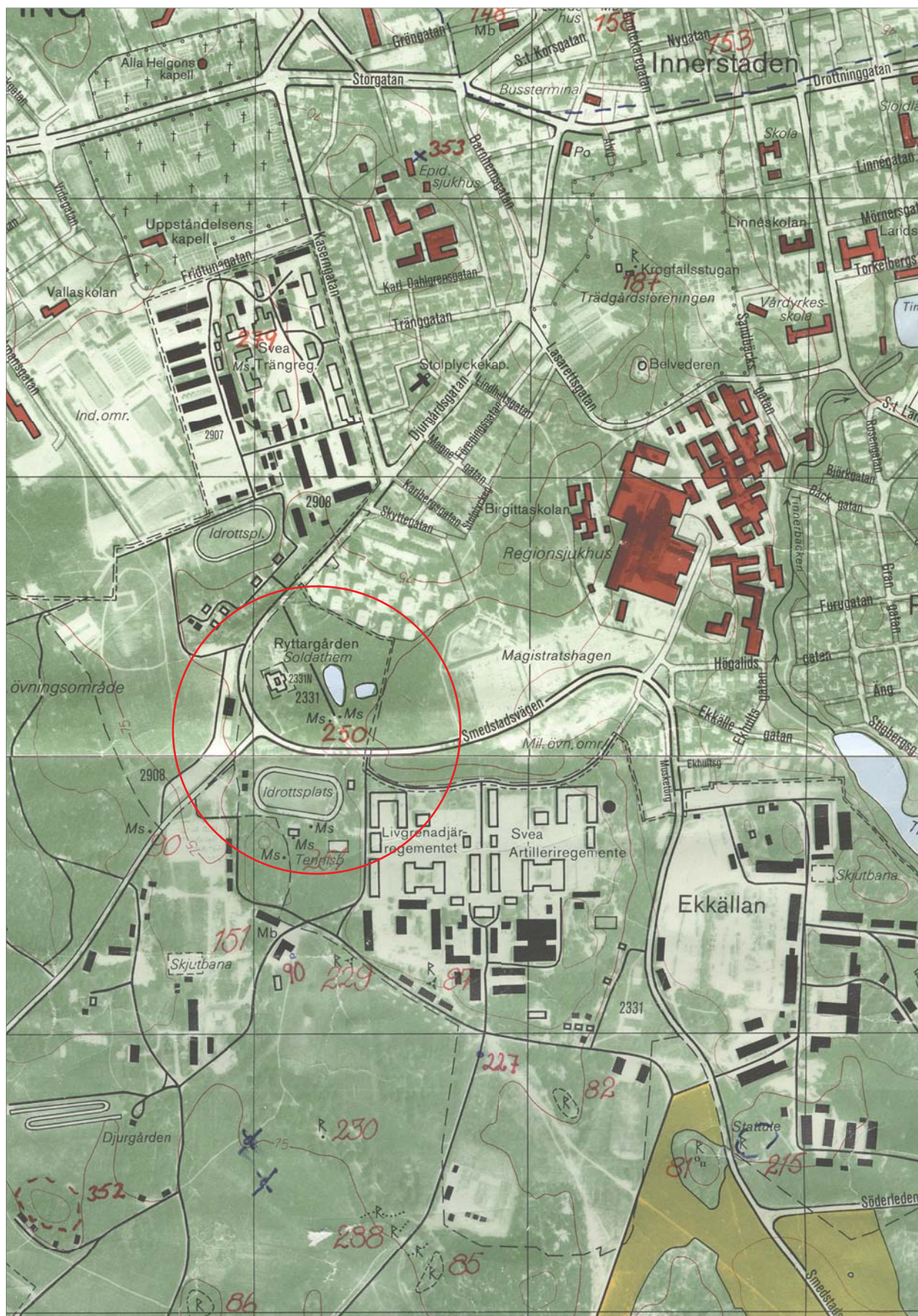
Sammanfattning

Östergötlands länsmuseum utförde i juli 2004 en arkeologisk förundersökning i form av en antikvarisk kontroll utmed delar av Garnisonsvägen och Djurgårdsgatan. Förundersökningen utfördes i samband med ombyggnation av delar av Garnisonsvägen och Djurgårdsgatan.

Vid den antikvariska kontrollen hade de flesta schaktningsarbetena redan genomförts varför endast en vägslänt på den norra sidan om Garnisonsvägen, mitt emot idrottsplatsen Grenadjärvallen, schaktövervakades. Inget av arkeologiskt intresse framkom.

Viktoria Björkhager
antikvarie





Figur 2. Utdrag ur Ekonomiska kartans blad 085 47 och 085 57 med undersökningsområdet markerat. Skala 1:10 000.

Inledning

Östergötlands länsmuseum har utfört en arkeologisk förundersökning i samband med ombyggnation utmed delar av Garnisonsvägen och Djurgårdsgatan. Undersökningen utfördes den 1 juli 2004 efter beslut från Länsstyrelsen i Östergötlands län.

Uppdragsgivare var Linköpings kommun som även svarade för de arkeologiska kostnaderna. Ansvarig för förundersökningen samt rapportarbetet var under-teknad. Erika Räf medverkade vid rapportarbetet.

Områdesbeskrivning

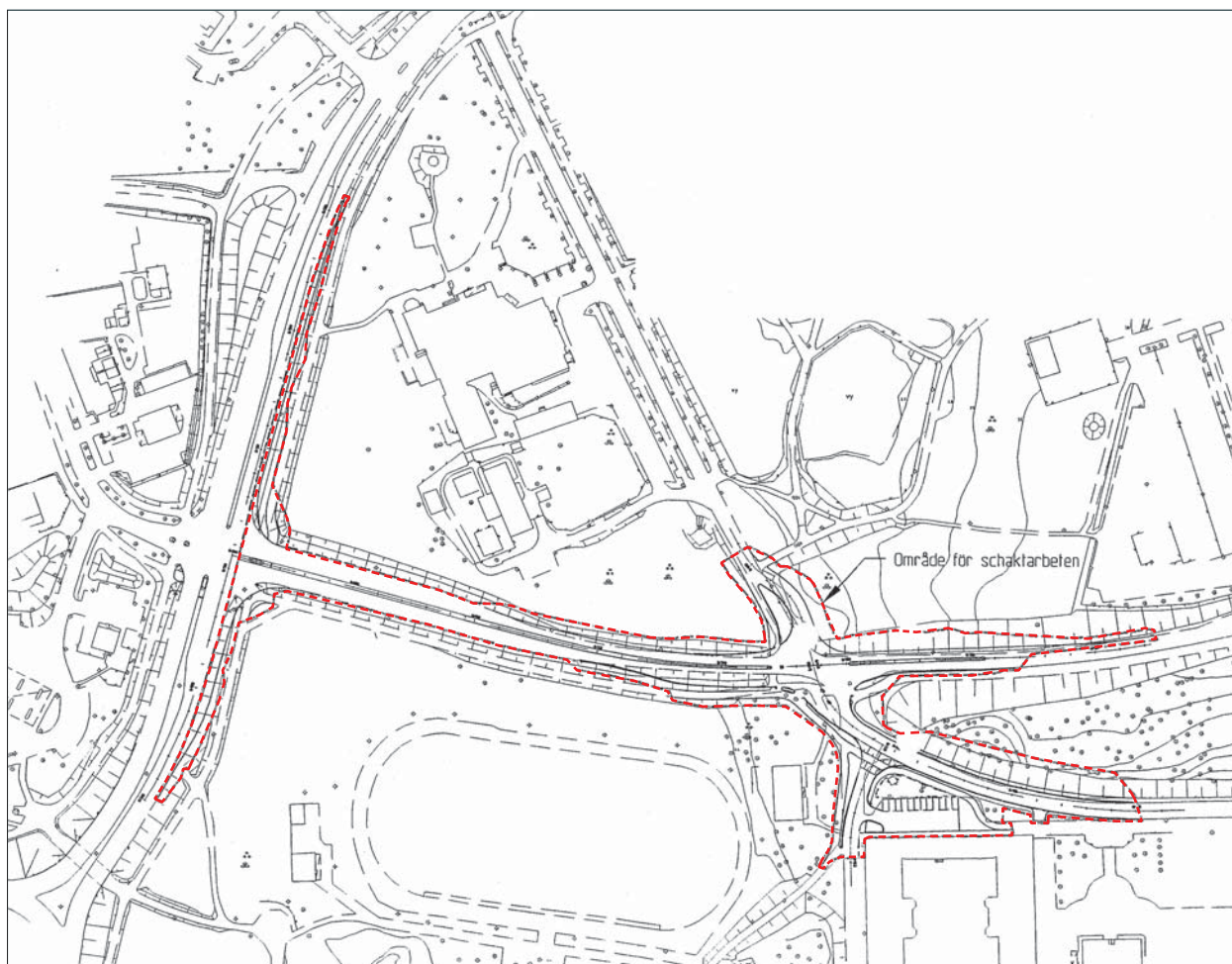
Den aktuella sträckan av Djurgårdsgatan samt Garnisonsvägen ligger inom det s k Garnisonsområdet i södra Linköping. Djurgårdsgatan går i nordöstlig-sydvästlig riktning från Drottninggatan i norr vidare söderut till nuvarande Garnisonsrondellen. Vägen bör ha en relativt hög ålder då en väg med samma sträckning finns inritad på Häradskartan (blad Linköping, 1868-1877). Även på ett historiskt kartöverlägg gällande centrala S:t Lars socken före 1850 finns

Djurgårdsgatans sträckning med (Borna, Ahlkvist & Tollin 1994: Bilaga).

Fornlämningarsbild

Exploateringsområdet gränsar i söder till ett mycket fornlämningsrikt område inom f d garnisonens övningsfält. Merparten av fornlämningarna på övningsfältet kan dateras till järnålder och består av hålvägar, stensträngar, gravfält och enstaka gravar samt omfattande boplatzlämningar. Området har varit föremål för ett flertal arkeologiska insatser; bl a har två treuddar (RAÄ 87, 229) ca 400 m söder om det nu aktuella området föranlett undersökningar i samband med exploatering av marken (Ängeby 1994; Franzén & Hörfors 1995; Molin 2001; Ternström & Schönbeck 2001 och Räf 2004). Det kan inte uteslutas att även exploateringsområdet kan innehålla ej synliga fornlämningar under mark.

Den aktuella sträckan av Garnisonsvägen är från



Figur 3. Översiktsplan med det aktuella området markerat. Skala 1:3 000.

andra hälften av 1900-talet, då den inte finns med på den äldre Ekonomiska kartan (1948). Den gamla infarten är idag markerad av grindarna till Ryttaregården på östra sidan av Djurgårdsgatan. I Ryttaregårdens lilla "hembygdspark" återfinns förutom ett flertal ditflyttade hus från 1600- och 1700-talen (Bebyggelseinventering, ÖLM 1998) även två militära minnesstenar (RAÄ 250). Ett byggnadsminnesmärke i form av en ditflyttad förrådsbyggnad (RAÄ 151) liksom ytterligare militära minnesstenar (RAÄ 90, 251) återfinns söder om det aktuella exploateringsområdet.

Syfte och metod

Syftet med förundersökningen var att fastställa om lagskyddade fornlämningar berördes av markningreppen. Om mindre ingrepp kom att ske i fast fornlämning skulle lämningarna undersökas för att fastställa deras karaktär, omfattning och datering.

Den arkeologiska förundersökningen utfördes i form av en antikvarisk kontroll i samband med schaktningsarbeten för ombyggnation av ovan rubricerade vägsträckningar.

Resultat

Vid undersökningen hade de flesta schaktningsarbetena redan genomförts utan att kontakt tagits med läns museet. Därför kom endast en vägslänt på den norra sidan om Garnisonsvägen, mitt emot idrottsplatsen Grenadjärvallen, att undersökas i form av schaktövervakning. Inget av arkeologiskt intresse framkom.

Referenser

- Borna Ahlkvist H & Tollin C. 1994. *Kring Stång*. Riksantikvarieämbetet. Arkeologiska undersökningar. Skrifter nr 7. Linköping.
- Ekonomiska kartan, blad 8F 5h Linköping. 1948.
- Franzén G & Hörfors O. 1995. *Oxhagenprojektet, del 1*. Rapport. Östergötlands länsmuseum.
- Garnisonsområdet i Linköping – en kulturhistorisk bebyggelseinventering utförd 1998*. Östergötlands länsmuseum. Arkivhandling.
- Häradskartan, blad Linköping. 1866-1877.
- Molin F. 2001. *Invid en treudd*. Riksantikvarieämbetet Avdelningen för arkeologiska undersökningar UV Öst Rapport 2001:62.
- Räf E. 2004. *Hagaberg, Garnisonsområdet*. Östergötlands länsmuseum. Rapport 2004:1.
- Ternström C & Schönbeck M. 2001. *F d Övningsområdet*. Östergötlands länsmuseum. Rapport 7:2001.
- Ängeby G. 1994. *En treudd på Kungliga Livgrenadjärregementets mark*. Arkeologisk utredning. Riksantikvarieämbetet Avdelningen för arkeologiska undersökningar UV Linköping 1994:25.

Tekniska uppgifter

Sträcka Garnisonsvägen & Djurgårdsgatan
Stad Linköping
Kommun Linköping
Län och landskap Östergötland

Fornlämningsnummer -

Ekonomiska kartans blad 085 57 (8F 5h) Linköping
Koordinater X6475100, Y1488550

Typ av undersökning Arkeologisk förundersökning
Länsstyrelsens diarienummer 431-22599-03
ÖLM diarienummer 690/03
ÖLM kontonummer 6906

Uppdragsgivare Linköpings kommun, Gatuenheten
Kostnadsansvarig Linköpings kommun, Gatuenheten

Projektledare Viktoria Björkhager

Fältarbetstid 2004-07-01
Totalt undersöktes 30 lm

Fynd Nej
Foto Nej
Analyser Nej

Grafik -
Renritning Lasse Norr
Grafisk form Lasse Norr

Dokumentationsmaterialet förvaras på Östergötlands länsmuseum.

Ur allmänt kartmaterial © Lantmäteriverket dnr 507-99-499
ISSN 1403-9273 Rapport 2005:8 © Östergötlands länsmuseum