

Rapport 2005:17

Arkeologisk förundersökning

Änväga 5:8

Skeda socken
Linköpings kommun
Östergötlands län

Mattias Schönbeck

Änväga 5:8

Innehåll

Sammanfattning	2
Inledning och bakgrund	4
Topografi och fornlämningsmiljö.	4
Ortnamn	4
Syfte och metod	4
Resultat	4
Referenser	5
Tekniska uppgifter	6

Ö S T E R G Ö T L A N D S L Ä N S M U S E U M
K U L T U R M I L J Ö A V D E L N I N G E N

Box 232 • 581 02 Linköping • Tel 013 - 23 03 00 • Fax 013 - 12 90 70
lansmuseum@lansmus.linkoping.se • www.linkoping.se/lansmuseum

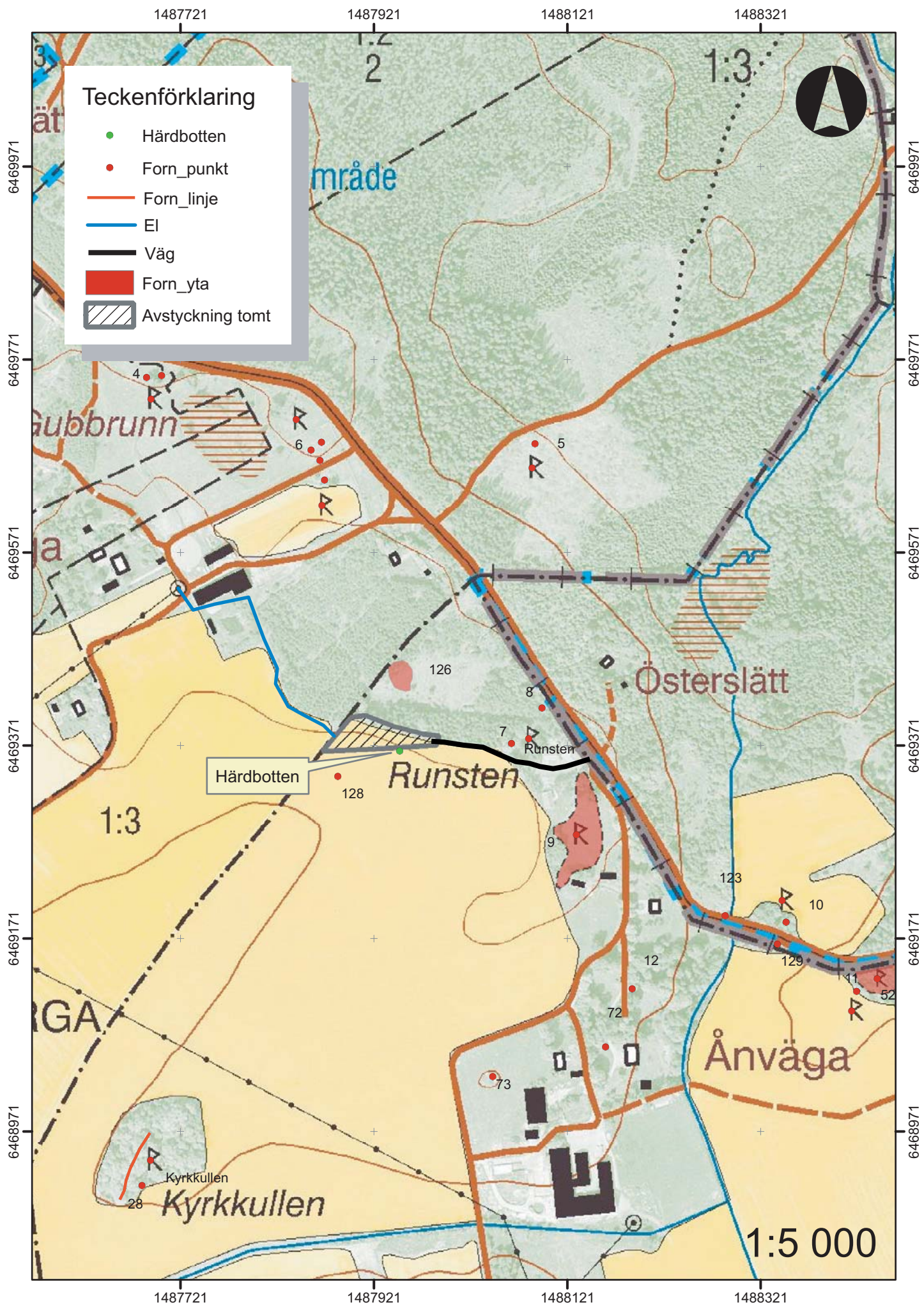
Sammanfattning

Inom aktuell fastighet planeras en avstyckning och byggnation av ett enfamiljs-
hus med tillhörande garage, förrådsbyggnad samt trekammarbrunn och infiltra-
tionsbädd. Utöver detta planeras även en ny tillfartsväg att anläggas och el- och
teleledningar att nedläggas. Inför detta utförde Östergötlands länsmuseum en
arkeologisk förundersökning av de ytor där markarbete planeras. I samband
med sökschaktning påträffades en härdbotten. Tomtgränsen justerades så att inte
härdbotten skall komma att beröras av arbetsföretaget. Härdbotten kvarligg
därmed.

Mattias Schönbeck
antikvarie



Figur 2. Utdrag ur Fastighetskartan.
Skala 1:5 000.



Teckenförklaring

- Härbotten
- Forn_punkt
- Forn_linje
- El
- Väg
- Forn_yta
- ▨ Avstyckning tomt

Härbotten

Teckenförklaring

- Härbotten
- Forn_punkt
- Forn_linje
- El
- Väg
- Forn_yta
- ▨ Avstyckning tomt



1:5 000

1:3

1:3

1:2

GA

mråde

Gubbrunn

Österslätt

Runsten

Ånväga

Kyrkkullen

1487721

1487921

1488121

1488321

6469971

6469771

6469571

6469371

6469171

6468971

6469971

6469771

6469571

6469371

6469171

6468971

128

126

123

72

73

28

4

6

5

10

11

52

7

8

9

12

129

Inledning och bakgrund

Inför planerad avstyckning för husbyggnation av ett enfamiljshus med tillhörande garage, förrådsbyggnad samt trekammarbrunn och infiltrationsbädd och anläggandet av en ny tillfartsväg och dragnings- och el- och teleledningar, utförde Östergötlands länsmuseum en arkeologisk förundersökning av de ytor där markarbeten planeras. Arbetet utfördes efter beslut från Länsstyrelsen i Östergötlands län (dnr 431-14601-04, 2004-11-19).

Topografi och fornlämningsmiljö

I nära anslutning till den planerade byggnationstomten finns ett flertal kända fornlämningar. Dessa utgörs av en runsten (RAÄ 7) och ett gravfält (RAÄ 9) som består av 21 runda stensättningar och en rest sten(?).



Figur 3. Schakt intill runstenen RAÄ 7. Foto Mattias Schönbeck, ÖLM.

Vidare finns i närområdet uppgifter om flera fornlämningar vilka troligen har skadats eller försvunnit i samband med täktverksamhet eller odling. Hit räknas ett borttaget odlingsröse (RAÄ 8) och uppgift om ett borttaget gravfält bestående av sju gravanläggningar (RAÄ 126). Gravfältet finns omnämnt i F Nibbelblads sockeninventering från 1930. Även C F Norden-skjöld omnämner gravfältet 1871.

Inom den åkermark där byggnationstomten är planerad finns RAÄ 128 som utgörs av en tidigare plats för gravar. Enligt Nibbelblads sockeninventering skall det ha legat två stycken jordblandade rösen eller odlingsrösen här.

Möjligheten att dolda fornlämningar kan förekomma i det aktuella undersökningsområdet ansågs vara stor. Den stora mängden gravar indikerar även att en eller flera boplatser mycket väl kan ligga i eller invid det aktuella området.

Ortnamn

Ånväga omnämns första gången 1343 ...*jn villa andweghi*... (SD 5, sid 158). Förledet är sannolikt prefixet and- med betydelsen 'emot', 'körning tvärt emot'. Den ursprungliga betydelsen för Ånväga är troligen 'tvärväg'.

Syfte och metod

Syftet med den arkeologiska förundersökningen är att fastställa huruvida några fornlämningar kan finnas inom den yta man planerar att avstycka till byggnationstomt och tillfartsväg samt sträckan för elledning. Förundersökningens syfte var också att söka fastställa eventuella fornlämningars utbredning och karaktär. Förundersökningens resultat ligger till grund för länsstyrelsens fortsatta bedömningar i ärendet.

Den arkeologiska förundersökningen kom att utföras genom sökschaktning inom det planerade området. Sökschakten grävdes med maskin inom det aktuella byggområdet, utmed den planerade vägsträckan samt elledningsträckan.

Resultat

I samband med förundersökningen inom byggnadstomten och utmed tillfartsvägens tänkta sträckning upptogs totalt 25 st sökschakt med hjälp av en hjulburen grävmaskin. Totalt intensivundersöktes ca 75 löpmeter. Vid tomtens södra kant framkom en oregelbunden hårdbotten, ca 1x0,5 m stor (anl 1). Anläggningen grovrensades och fotograferades men undersöktes ej utan tomtränsen justerades norr ut, varför härden kvarliggert utanför byggnadstomten.

Tillfartsvägens sträckning justerades så att runstenen (RAÄ 7) inte kommer att beröras av byggnationen av vägen.

Inga ytterligare fornlämningar påträffades. Det arkeologiska arbetet är därmed avslutat.



Figur 4. Hårdbotten (anl 1). Foto Mattias Schönbeck, ÖLM.

Referenser

Fornminnesregistret

Östergötlands läns museums topografiska arkiv.

Internet

www.sofi.se (ortnamn)

Tekniska uppgifter

Lokal	Ånväga 5:8
Socken	Skeda
Kommun	Linköping
Län	Östergötland
Fornlämningsnummer	Invid RAÄ 7 och 128
Ekonomiska kartans blad	8F 3h
Koordinater	X6469400-6469346, Y1487862-1488148
Koordinatsystem	RT 90 (2,5 gon V)
Höjdsystem	RH 00
Länsstyrelsens beslut	2004-11-19
Länsstyrelsens diarienummer	431-14601-04
ÖLM diarienummer	598/04
ÖLM kontonummer	530176
Uppdragsgivare	Johan & Maria Grankvist
Kostnadsansvarig	Johan & Maria Grankvist
Projektledare	Mattias Schönbeck
Personal	-
Fältarbetstid	2005-12-15
Total projekttid	12 tim
Totalt undersöktes	75 löpmeter
Därav intensivt	75 löpmeter
Fynd	Nej
Foto	Ja, digitalt
Analys	Nej
Grafik	Mattias Schönbeck
Grafisk form	Lasse Norr
Dokumentationsmaterialet förvaras på Östergötlands länsmuseum.	
Ur allmänt kartmaterial	© Lantmäteriverket dnr 507-99-499
ISSN 1403-9273	Rapport 2005:17 © Östergötlands länsmuseum