

Rapport 2005:19

Arkeologisk utredning etapp 1

Nya bostadsområden i Rimforsa

Rimforsa 9:87 och 1:129
Tjärstads socken
Kinda kommun
Östergötlands län

Erika Räf

Nya bostadsområden i Rimforsa

Innehåll

Sammanfattning	2
Inledning	4
Topografi och läge	4
Syfte och metod	4
Fornlämningsbild	4
Kartstudier	6
Resultat av kartstudier och inventering	6
Referenser	6
Tekniska uppgifter	7

Ö S T E R G Ö T L A N D S L Ä N S M U S E U M
K U L T U R M I L J Ö A V D E L N I N G E N

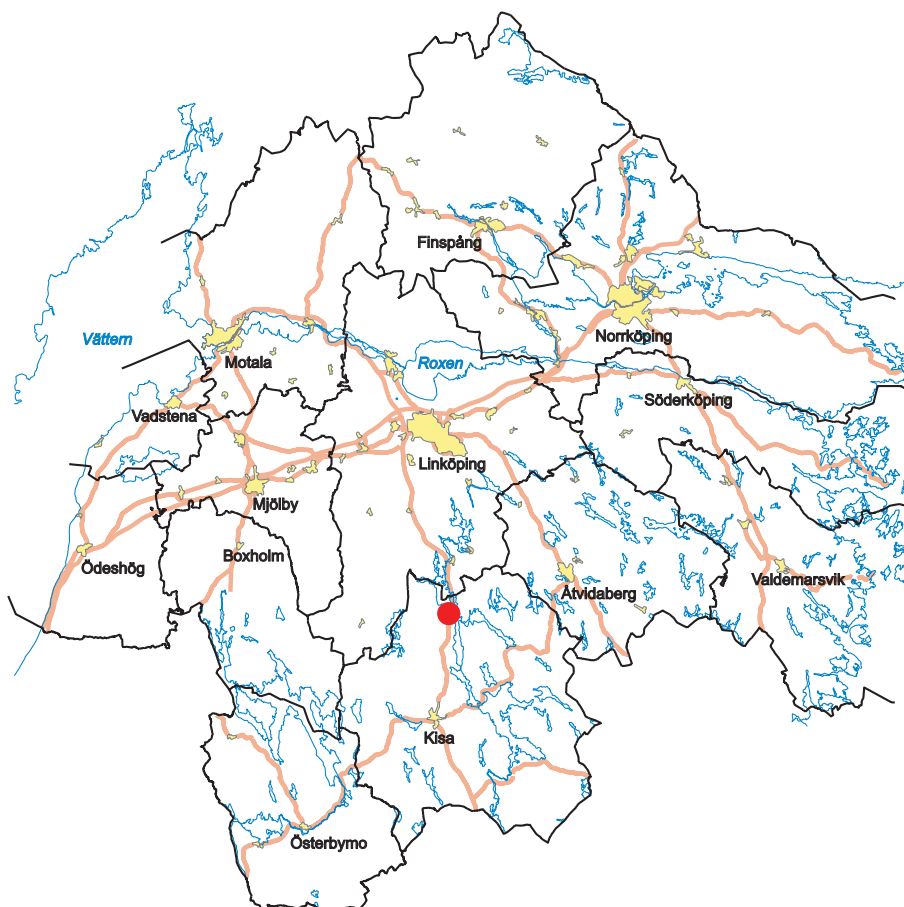
Box 232 • 581 02 Linköping • Tel 013 - 23 03 00 • Fax 013 - 12 90 70
lansmuseum@lansmus.linkoping.se • www.linkoping.se/lansmuseum

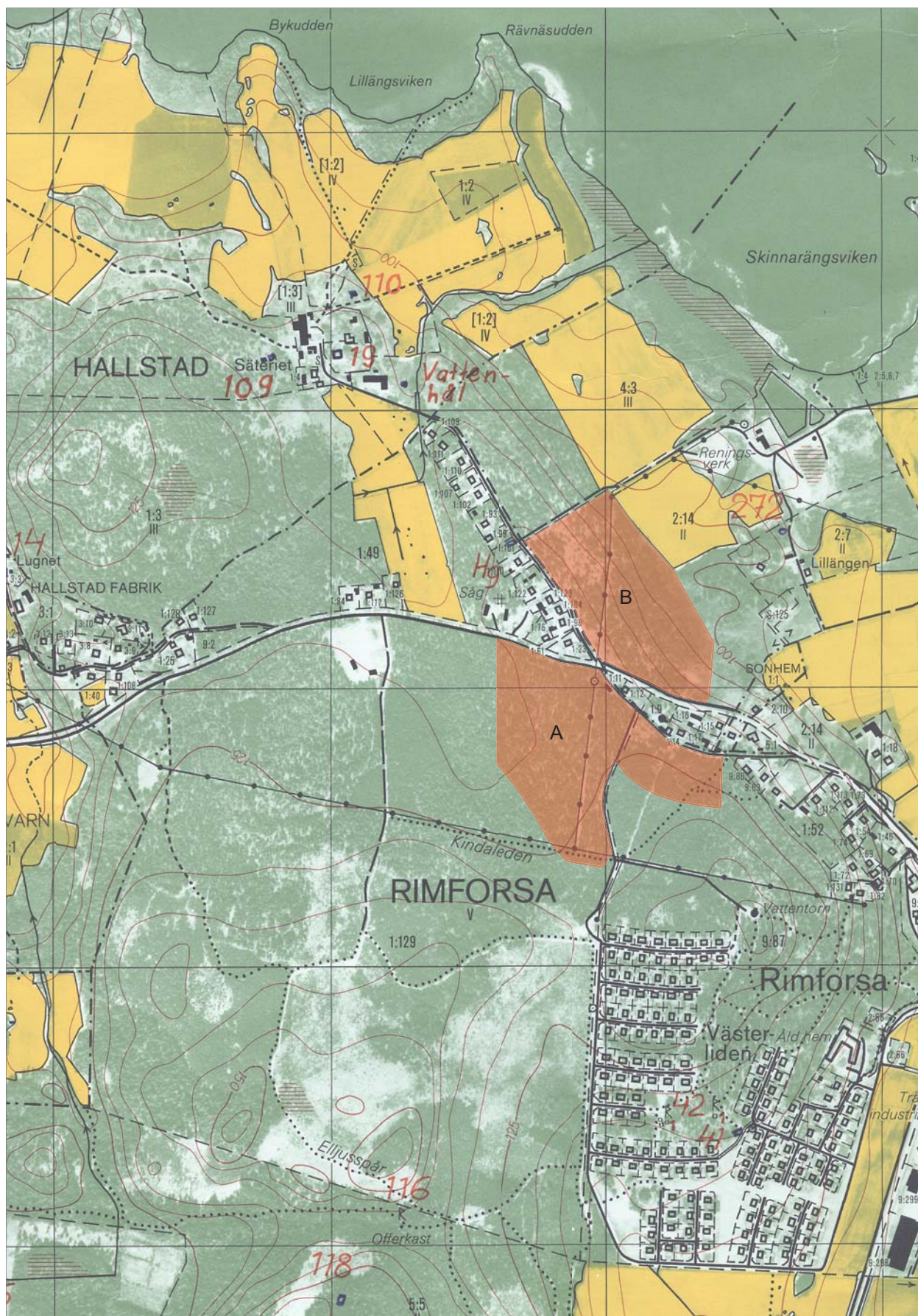
Sammanfattning

Östergötlands länsmuseum utförde under januari 2005 en arkeologisk utredning etapp 1 med anledning av upprättande av detaljplan över del av fastigheterna Rimforsa 9:87 och 1:129, Tjärstad socken, Kinda kommun. Området för utredningen omfattar totalt ca 14,3 ha, fördelade på ytorna A och B.

Efter utförd utredning etapp 1 bedömer Östergötlands länsmuseum att yta A kan exploateras utan ytterligare arkeologiska åtgärder. Däremot bör yta B bli föremål för arkeologisk utredning etapp 2 inför en exploatering. Denna del av området bedöms innehålla potentiella boplatslägen.

Erika Räf
antikvarie





Figur 2. Utdrag ur Ekonomiska kartans blad 075 98 med utredningsområdena markerade. Skala 1:10 000.

Inledning

Den arkeologiska utredningen etapp 1 utfördes med anledning av upprättande av detaljplan över del av fastigheterna Rimforsa 9:87 och 1:129, Tjärstad socken, Kinda kommun. Området för utredningen omfattar totalt ca 14,3 ha, fördelade på två ytor, A och B, på 8 respektive 6,3 ha. Området utgörs till största delen av skogs- och hagmark.

Arbetet utfördes enligt beslut av Länsstyrelsen i Östergötlands län, dnr 431-4897-04. Uppdragsgivare var Kinda kommun som även svarade för de arkeologiska kostnaderna. Det arkeologiska fältarbetet utfördes av Erika Räf (projektledare) och Kjell Svarvar. Erika Räf är ansvarig för rapportarbetet.

Topografi och läge

Rimforsatraktens topografi präglas av långsmala dalgångar med sjöar mellan skogiga bergsområden. Rimforsa, eller Forsa som orten ursprungligen hette, finns skriftligt belagd första gången 1356. Namnet syftar på läget vid forsen som - innan Kinda kanal byggdes - förenade den nordliga sjön Järnlunden och den sydliga Åsunden (www.sofi.se; Aineström 1973). Dagens samhälle omges i norr och söder av odlingsmark längs med sjöarna. I väster avgränsas orten av bergig skogsbygd.

Det planerade exploateringsområdet ligger i utpräglad skogsbygd i nordvästra utkanten av Rimforsa. Området omfattar två ytor på totalt ca 14,3 ha. Yta A, som är ca 8 ha stor, är belägen söder om Ulrikavägen och ett mindre villaområde. Ytan utgörs till största delen av blockrik skogsmark där barrträd överväger. Jordmånen består av sandig morän. En tredjedel av ytan är ett markberett kalhygge. Höjden över havet inom yta A är ca 120 m.

Yta B på 6,3 ha avgränsas i sydväst av Ulrikavägen och ett mindre villaområde. Ytan består av skogsmark och till vissa delar av hagmark som sluttar ner mot sjön Järnlunden i nordöst. Höjden över havet på yta B går från ca 120 m i sydväst ner till ca 100 m i nordöst.

Syfte och metod

Syftet med utredningen var att sammanställa den kända fornlämningsbilden samt påvisa eventuella fornlämningar, och/eller potentiella fornlämningslokaler inom det planerade exploateringsområdet.

Utredningen innefattade en genomgång av fornminnesregistret, kompletterat med kart- och arkivstudier. Inom ramen för utredningen utfördes även en specialinventering i fält av området.

Utredningens resultat redovisas för länsstyrelsen som underlag för fortsatta bedömningar i ärendet om eventuella vidare antikvariska åtgärder inför exploateringen av området.

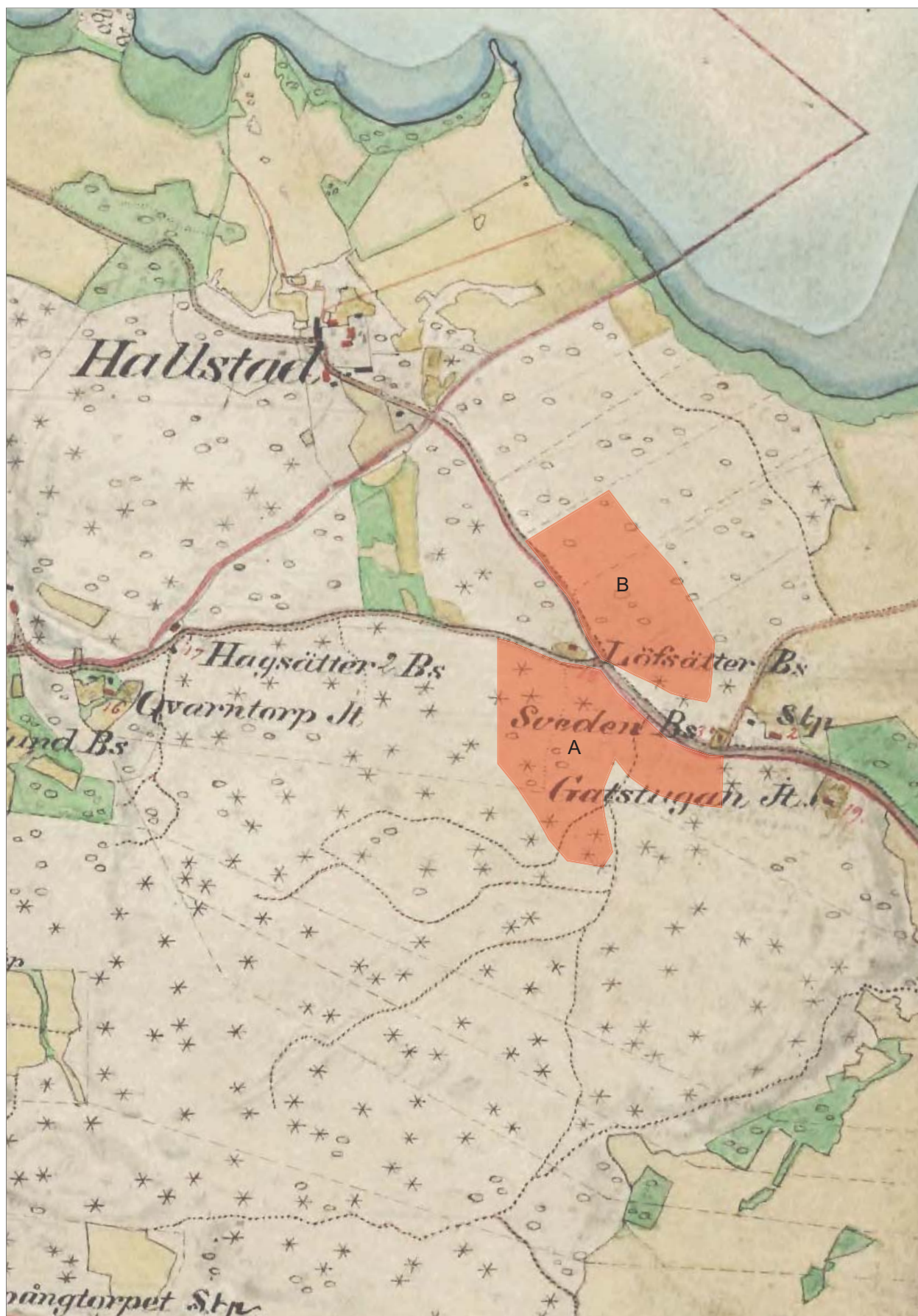
Fornlämningsbild

Inga kända fornlämningar finns inom exploateringsytorna. En höglignande lämning (RAÄ 110) är registrerad intill gården Hallstad ca 700 m norr från utredningsområdet. Inom en kilometers avstånd söder och sydöst om de aktuella ytorna finns flera fornlämningar. I ett höglänt skogsparti är ett offerkast (RAÄ 116) beläget. En stensättning och en stensättningsliknande lämning (RAÄ 41) samt tre stensättningar (RAÄ 42) ligger i ett grönområde, insprängt mellan bostadskvarteren i villaområdet Västerliden.

Inom området Västerliden har även en förhistorisk boplatz på fastigheten Rimforsa 5:14 undersökts. I odlingsmark belägen på en östsluttning påträffades förhistoriska boplatzlämningar i form av härdar och stolphål samt fynd av boplatzkaraktär. Dateringar genom ¹⁴C-analyser av kol från härdar visar att platsen har utnyttjats både under yngre bronsålder och äldre järnålder (Räf 2004).

Inne i Rimforsa samhälle ligger det omfattande gravfältet Högabacken (RAÄ 60, 99) vid Åsundens strand. Trots att det utsatts för skadegörelse, grustäkt och bebyggelse under århundradenas lopp ger gravfältet genom sitt läge på höjden fortfarande ett imponerande intryck. Det består idag av 39 fornlämningar, som utgörs av 22 högar och 17 runda stensättningar. Flera arkeologiska undersökningar har utförts på gravfältet under det senaste århundradet. Sammantaget visar gravfynd att gravfältet brukats under första årtusendet av vår tideräkning (FMR Tjärstad sn; Oxenstierna 1958; Norra Kinda-boken 1973).

Cirka 500 m norr om Högabacken har vid trädgårdsarbete påträffats ”stensättningar, omkring 2 m stora, och fyllda av 0,2-0,35 m stora stenar, skörbrända och täckta av ett ordentligt kollager” (RAÄ 95). Av uppgifterna att döma kan det röra sig om boplatzlämningar. Ett hundratal meter söderut från Högabacken finns ytterligare boplatzlämningar (RAÄ 285). Dessa har undersökts arkeologiskt under 1990-talet och är daterade till äldre järnålder (Pettersson, 1993).



Figur 3. Utdrag ur Häradskartan från 1870-talet med utredningsområdena markerade. Skala 1:10 000.

Kartstudier

De kartor som studerats är den Ekonomiska kartan 075 98 (7F 9i) samt Häradskartan från 1870-talet över motsvarande område. Häradskartan visar både på förändringar och kontinuitet inom det aktuella området. Ulrikavägen har delvis ändrat sträckning sedan 1870-talet. Vid utredningsområdet har en uträtning av vägen skett norrut. Den södra, kvarvarande vägstumpen är idag lokalväg för ett mindre villaområde. På Häradskartan är det numera försvunna torpet Sveden markerat. Torpläget, som är beläget strax utanför utredningsområdet, är idag uppskyllat av en hembygdsförening (Jfr Norra Kinda-boken 1973:260 ff).

Den för exploatering aktuella ytan A består både på Häradskartan och Ekonomiska kartan av skogsmark; främst stenig barrskog. Yta B består på Häradskartan också av stenig skogsmark, indelad i flera ägor, som sträcker sig i sydvästlig-nordöstlig riktning.

Resultat av kartstudier och inventering

Efter utförd utredning etapp 1 bedömer Östergötlands länsmuseum att yta A kan exploateras utan ytterligare arkeologiska åtgärder. Inga ej tidigare kända fornlämningar eller potentiella boplatsslägen påträffades vid inventeringen av yta A.

Östergötlands länsmuseum anser däremot att den

nordöstra delen av yta B bör bli föremål för arkeologisk utredning etapp 2 inför en exploatering. Den nordöstra delen av yta B består av en sluttning ner mot sjön Järnlunden. Slutningen bedöms kunna innehålla potentiella boplatsslägen. Bedömningen görs delvis mot bakgrund av kunskapen om den förhistoriska boplatsten i Västerliden. Den är belägen i likartat topografiskt läge, ca 1 km söder om det aktuella utredningsområdet (Räf 2004).

Referenser

Norra Kinda-boken. 1973. Linköping.

Fornminnesregistret

Lantmäteriet

Oxenstierna E. 1958. *Die Ältere Eisenzeit in Ostergötland*. Linköping.

Pettersson M. 1994. *Boplatsslämningar, äldre järnålder. Tävelstad 1:39, RAÄ 285*. Arkeologisk förundersökning. RAÄ, UV Linköping.

Räf E. 2004. *Boplats i Västerliden*. Arkeologisk förundersökning. Rapport 2004:67. Kulturmiljöavdelningen. Östergötlands länsmuseum.

Tekniska uppgifter

Fastighet	Rimforsa 9:87, 1:129
Socken	Tjärstad socken
Kommun	Kinda kommun
Län och landskap	Östergötland
Ekonomisk kartans blad	075 98 (7F 9i Rimforsa)
Koordinater	X6446500, Y1492000
Typ av undersökning	Arkeologisk utredning etapp 1
Länsstyrelsens handläggare	Annika Toll
Länsstyrelsens dnr	431-4897-04
Länsmuseets dnr	215/04
Länsmuseets kontonummer	530037
Uppdragsgivare	Kinda kommun
Kostnadsansvarig	Kinda kommun
Projektledare	Erika Räf
Personal	Kjell Svarvar
Fältarbetstid	2005-01-25
Totalt undersöktes	14,3 ha
Grafisk form	Lasse Norr

Dokumentationsmaterialet förvaras på Östergötlands länsmuseum.

Ur allmänt kartmaterial
ISSN 1403-9273

© Lantmäteriverket dnr 507-99-499
Rapport 2005:19 © Östergötlands länsmuseum