

Rapport 2005:79

Arkeologisk förundersökning

Nya elkablar vid Glyttinge Östergård 1:1

Kärna socken
Linköpings kommun
Östergötlands län

Erika Räf

Nya elkablar vid Glyttinge Östergård 1:1

Innehåll

Sammanfattning	2
Inledning	4
Områdesbeskrivning och fornlämningsbild	4
Syfte	4
Metod och resultat	4
Tekniska uppgifter	5

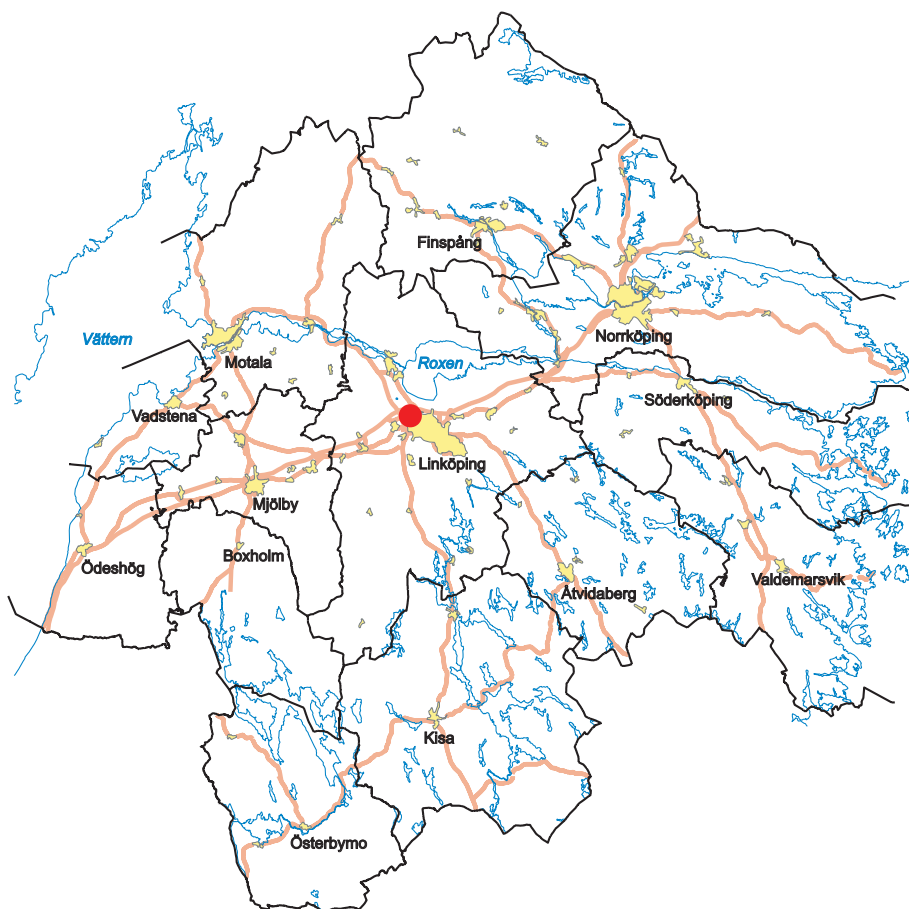
Ö S T E R G Ö T L A N D S L Ä N S M U S E U M
K U L T U R M I L J Ö A V D E L N I N G E N

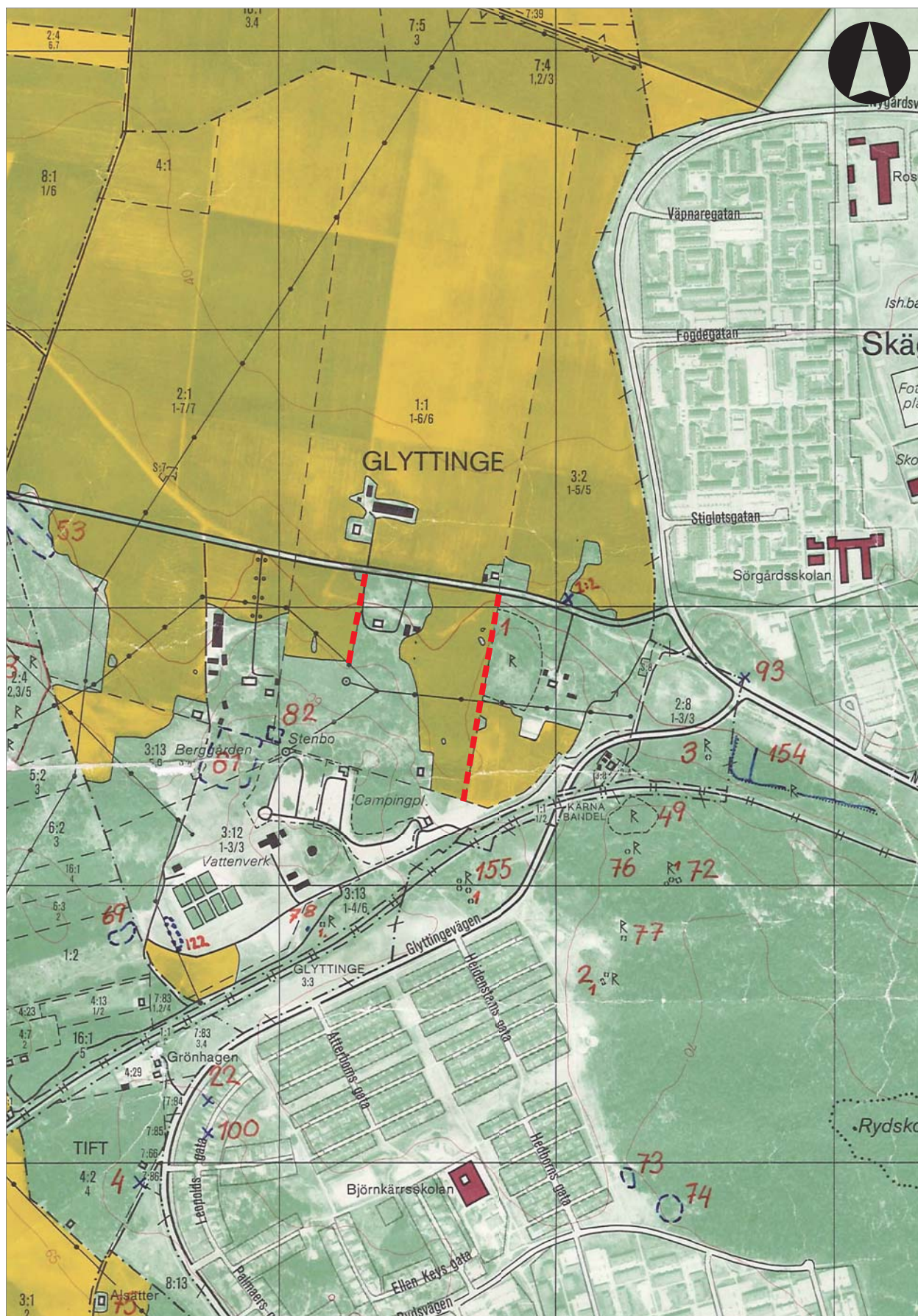
Box 232 • 581 02 Linköping • Tel 013 - 23 03 00 • Fax 013 - 12 90 70
lansmuseum@lansmus.linkoping.se • www.linkoping.se/lansmuseum

Sammanfattning

Östergötlands länsmuseum har utfört en arkeologisk förundersökning med anledning av planerad schaktning för två elledningar vid Glyttinge Östergård 1:1, Kärna socken, Linköpings kommun. Förundersökningen utfördes i form av sökschaktsgrävningar längs med de två ledningssträckningarna. Det längre schaktet planerades att läggas ca 10 m väster om avgränsningen av ett gravfält (RAÄ 1, Kärna sn). För att undvika eventuella fornlämningar flyttades sträckningen ytterligare några meter. Inget av arkeologiskt intresse påträffades vid förundersökningen.

Erika Räf
antikvarie





Figur 2. Utdrag ur Ekonomiska kartans blad 085 57 med de undersökta ledningssträckorna markerade. Skala 1:10 000.

Inledning

En arkeologisk förundersökning har utförts av Östergötlands länsmuseum vid Glyttinge Östergård 1:1, Kärna socken, Linköpings kommun. Förundersökningen föranleddes av schaktningar för elkabel på två sträckor längs befintliga luftledningarna. Den ena sträckan var ca 350 m lång och den andra ca 150 m lång. I samband med schaktningarna ersattes luftledningarna med jordkablar.

Förundersökningen utfördes i april 2004, efter beslut av Länsstyrelsen i Östergötlands län. Arbetet projekterades av Tekniska verken i Linköping AB på uppdrag av Linköpings Kraftnät AB. De senare svarade också för de arkeologiska kostnaderna. Ansvaret för förundersökningen samt rapportarbetet har Erika Räf haft.

Områdesbeskrivning och fornlämningsbild

Ombyggnaden av elledningarna skulle ske i hag- och skogsmark på Glyttinge Östergård 1:1, Linköpings kommun. Arbetsområdet ligger norr om Glyttinge camping och söder om nya Ledbergsvägen. I öster är stadsdelen Skäggetorp belägen. Området, som tillhör Kärna socken, är fornlämningsrikt. Den längsta av de planerade ledningssträckningarna går i nord-sydlig riktning omedelbart väster om ett gravfält (RAÄ 1). Gravfältet består enligt 1945 års fornminnesinventering av två kvadratiska stensättningar samt 18 runda stensättningar. Vid fornminnesinventeringen 1980 kunde enbart en av de kvadratiska och tre av de runda stensättningarna säkert identifieras. Inom RAÄ 1 ryms också den troliga utkanten av en boplats norr om nya Ledbergsvägen som framkom vid en arkeologisk förundersökning 1989. Boplatslämningarna bestod av kulturlager med skärvig och skörbränd sten, en nedgrävning med brända djurben samt tre mörkfärgningar (FMR RAÄ 1, Kärna socken, Linköpings kommun). I närområdet sydöst om kabelsträckningarna finns ytterligare ett gravfält (RAÄ 49), flera stensättningar (RAÄ 3, 72, 76, 155) samt ett stensträngssystem (RAÄ 154).

Sammantaget kan de ovan nämnda förhistoriska lämningarna ges en generell datering till järnålder. I sydväst finns två bebyggelselämningar från historiskt kända gårdsanläggningar: Berggården och Stenbo (RAÄ 81, 82).

Syfte

Syftet med den arkeologiska förundersökningen var att fastställa om fast fornlämnning skulle beröras av den planerade schaktningen för elkabel. Närheten till gravfältet RAÄ 1 samt den sammanlagda fornlämningsbilden i området talade för att schaktningarna för elledningarna kunde beröra tidigare ej kända fornlämningar under mark, både i form av boplatslämningar och gravar. Om tidigare okända fornlämningar påträffades skulle förundersökningen försöka fastställa datering, karaktär och utbredning hos dessa. Förundersökningens resultat utgjorde underlag för länsstyrelsens fortsatta bedömningar i ärendet.

Metod och resultat

Förundersökningen utfördes i form av sökschaktsgrävningar längs med de två ledningssträckningarna. Totalt grävdes sju schakt på mellan 10 och 20 löp-meter. Den längre kabelsträckningen planerades att läggas ca 10 m väster om avgränsningen av gravfältet RAÄ 1. För att undvika eventuella fornlämningar flyttades sträckningen ytterligare några meter.

Inget av arkeologiskt intresse påträffades vid förundersökningen. Efter justering av den längre kabelsträckningen var Östergötlands länsmuseums bedömning att elkablarna kunde anläggas som planerat.

Tekniska uppgifter

Fastighet	Glyttinge Östergård 1:1
Socken	Kärna socken
Kommun	Linköping
Län och landskap	Östergötland
Fornlämningsnr	Intill RAÄ 1
Ekonomiska kartans blad	08557 (8F 5h Linköping)
Koordinater	X6477650-6478030, Y1484650-1484880
Koordinatsystem	RT 90
Typ av undersökning	Arkeologisk förundersökning
Länsstyrelsens beslut	2004-03-15
Länsstyrelsens handläggare	Annika Toll
Länsstyrelsens dnr	431-900-04
Länsmuseets dnr	70/04
Länsmuseets kontonummer	530011
Uppdragsgivare	Linköpings Kraftnät AB
Kostnadsansvarig	Linköpings Kraftnät AB
Projektledare	Erika Räf
Fältarbetstid	2004-04-16
Totalt undersöktes	ca 500 m
Därav intensivt	ca 80 löpmeter
Fynd	Nej
Foto	Nej
Analyser	Nej
Grafik	-
Renritning	-
Grafisk form	Lasse Norr
Dokumentationsmaterialet förvaras på Östergötlands länsmuseum.	
Ur allmänt kartmaterial	© Lantmäteriverket dnr 507-99-499
ISSN 1403-9273	Rapport 2005:79 © Östergötlands länsmuseum

