

Rapport 2007:33

Arkeologisk utredning etapp 1

Ombyggnad av ledningsnät mellan Verveln och Horn

Horns, Kisa, Tidervals socknar
Kinda kommun
Östergötlands län

Erika Räf

Ombyggnad av ledningsnät mellan Verveln och Horn

Innehåll

Sammanfattning	2
Inledning	3
Syfte	6
Metod och dokumentation	6
Områdesbeskrivning och fornlämningsbild.	6
Riksintressanta kulturmiljöer.	7
Kartstudier	9
Sammanfattning	9
Referenser	12
Tekniska uppgifter.	14
Bilaga 1. Fornlämningsbeskrivningar	15

Ö S T E R G Ö T L A N D S L Ä N S M U S E U M
K U L T U R M I L J Ö A V D E L N I N G E N

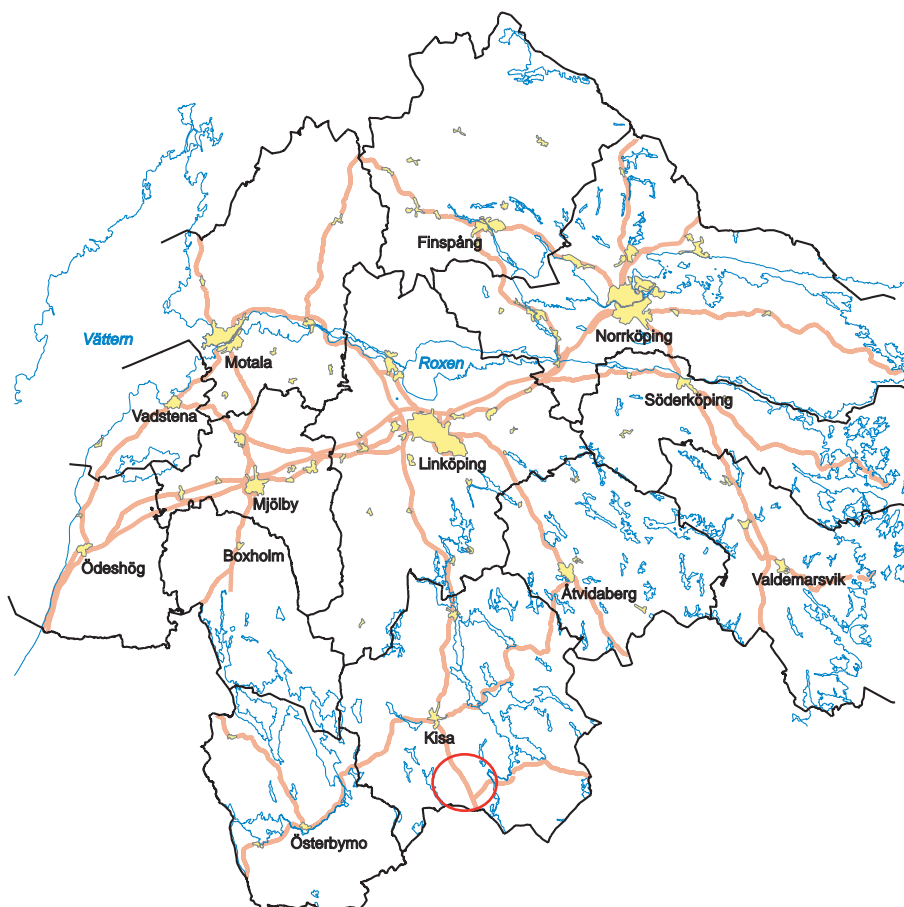
Box 232 • 581 02 Linköping • Tel 013 - 23 03 00 • Fax 013 - 12 90 70
info@ ostergotlandslansmuseum.se • www.ostergotlandslansmuseum.se

Sammanfattning

Östergötlands länsmuseum utförde under april 2007 en arkeologisk utredning etapp 1 inför ombyggnad av ledningsnät mellan sjön Verveln och Horn, Kinda kommun. Sammanlagt berörs ca 4,5 mil uppdelat på 26 delsträckor. Ombyggnaden kommer främst att bestå av nya luftledningar, i form av linbyte på befintliga stolpar. Även ny jordkabel samt helt ny luftledning blir aktuellt på några sträckor.

Vid utredningens fältinventering påträffades en möjlig grav i form av stensättning. Fornlämningen bör markeras före ombyggnaden. Östergötlands Länsmuseum gör också bedömningen att en utredning etapp 2 (sökschaktsgrävning) är nödvändig på en av delsträckorna. Ett antal röjningsröseområden berörs även av arbetena. Försiktighet krävs vid exploateringen, för att inte skada rösen.

Erika Räf
antikvarie



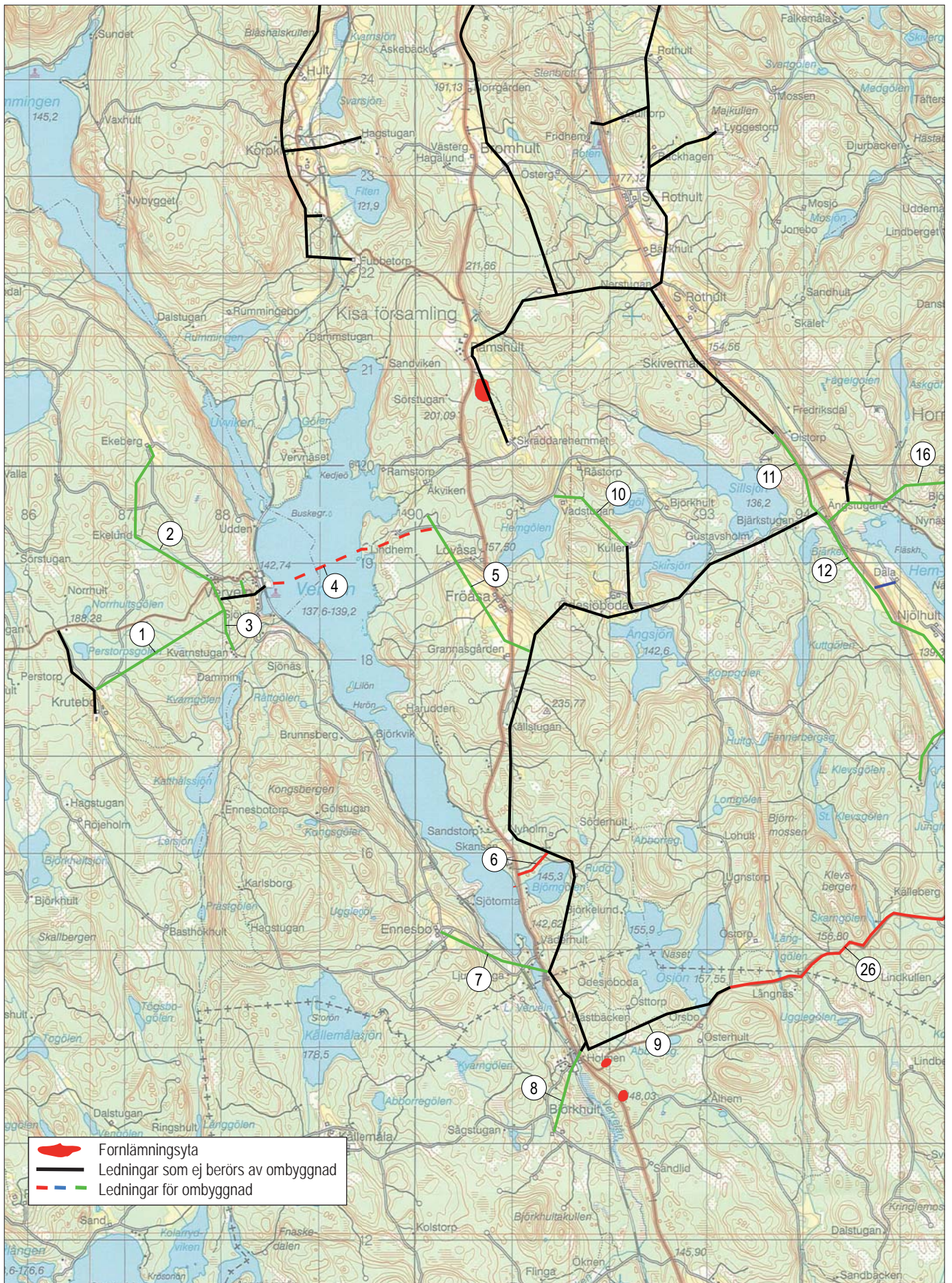
Inledning

Östergötlands länsmuseum utförde under april 2007 en arkeologisk utredning etapp 1 inför ombyggnad av ledningsnät mellan sjön Verveln och Horn. Sammanlagt berörs ca 4,5 mil uppdelat på 26 delsträckor. Ombyggnaden kommer att främst bestå av nya luftledningar, i form av linbyte på befintliga stolpar. Vid behov kommer stolpbyte ske. Även ny jordkabel samt helt ny luftledning blir aktuell på några sträckor. Socknarna Horn, Kisa och Tidarsrum i Kinda kommun berörs av ombyggnaden. Den sydligaste delen av ledningsarbetet går in i Södra Vi socken, Vimmerby kommun i Kalmar län.

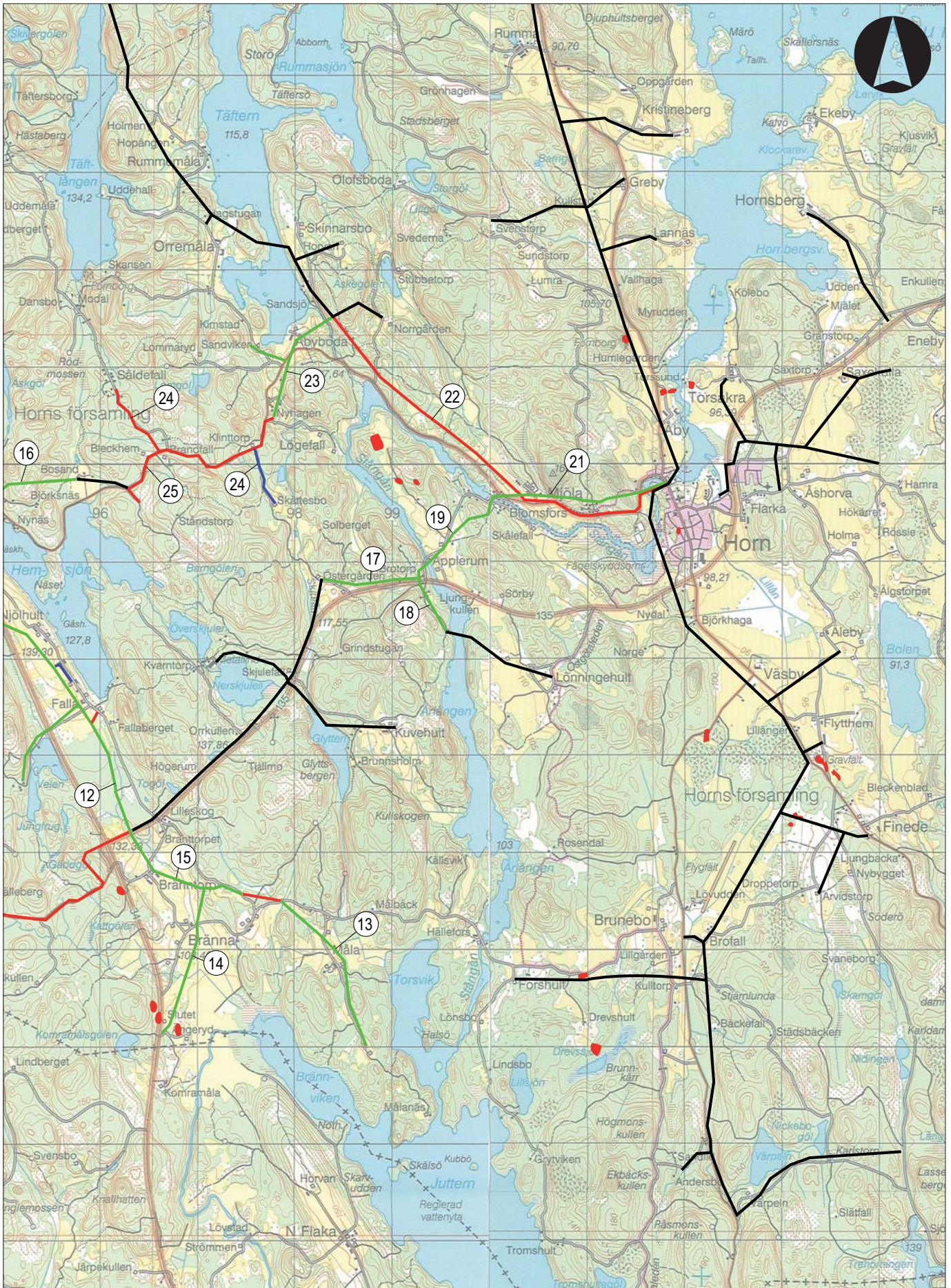
Den arkeologiska utredningen utfördes i april 2007. Uppdragsgivare var E.ON Elnät Sverige AB vilka även svarade för de arkeologiska kostnaderna. Ansvarig för utredningen samt rapportarbetet är antikvarie Erika Räf.

Arbetet har av uppdragsgivaren E.ON Elnät Sverige AB delats upp på 26 följande mindre projekt:

1. Verveln-Krutebo, Tidarsrums socken. Linbyte och stolpbyte i befintlig ledningsgata.
2. Ekeberg-Verveln, Tidarsrums socken. Jordkabel i vägkant.
3. Verveln- Kvarnstugan, Tidarsrums socken. Linbyte på befintliga stolpar.
4. Verveln-Lövåsa, Tidarsrum och Kisa socknar. Högsäpningsskabel, huvuddelen förlagd i sjön Verveln. På östra sidan av sjön ska kabeln grävas ner längs en 800 m sträcka i befintlig väg.
5. Fröåsa-Lövåsa, Kisa socken. Linbyte på befintliga stolpar.
6. Avgränsning Skansen, Kisa socken. Ombyggnad på befintliga stolpar samt jordkabel ca 200 m från sjön Björngölens strand vid torpet Björnstugan.
7. Avgränsning Ennesbo, Kisa socken. Linbyte på befintliga stolpar.
8. Avgränsning Björkhult, Södra Vi socken. Linbyte på befintliga stolpar.
9. Örsboviken – Brofall, Horns socken. Linbyte på befintliga stolpar.
10. Kullen – Vadstugan, Horns socken. Linbyte på befintliga stolpar.
11. Olstorp – Bjärkstugan, Horns socken. Linbyten på befintliga stolpar.
12. Bjärkstugan – Njölhult – Falla – Gamlebyvägen, Horns socken. Linbyte och stolpbyten i befintlig ledningsgata samt jordkabel i vägkant/åkermark.
13. Slycke – Måla, Horns socken. Linbyte på befintliga stolpar, eventuellt ny linjesträckning vid Slycke.
14. Brännatorp – Slutet, Horns socken. Linbyte på befintliga stolpar, eventuellt något enstaka stolpbyte på befintlig stolpplats.
15. Gamlebyvägen – Brännatorp, Horns socken. Linbyte och en del stolpbyten på befintlig ledning.
16. Ängsstugan – Bosand, Horns socken. Linbyte och något stolpbyte på befintlig ledning.
17. Östergårda – Brotorp, Horns socken. Linbyte på befintliga stolpar.
18. Brotorp – Hälsökälla, Horns socken. Linbyte och något stolpbyte på befintlig ledning.
19. Brotorp – Blomsfors, Horns socken. Linbyte på befintliga stolpar.
20. Sträckan utgår.
21. Horn – Blomsfors, Horns socken. Linbyte på befintliga ledningar.
22. Blomsfors – Åbyboda, Horns socken. Ny luftledning parallellt med befintlig ledning.
23. Åbyboda – Lögefall, Horns socken. Nybyggnad i befintlig ledningsgata.
24. Lögefall – Brandfall, Horns socken. Nybyggnad av luftledning i äldre vägsträckning.
25. Brandfall mot Bosand, Horns socken. Ny högsäpningsskabel i vägkant.
26. Brännatorp – Örsbo, Horns socken. Ny högsäpningsskabel i vägkant.



Figur 2. Utdrag ur Topografiska kartan med ledningsträckningar och fornlämningsmarkerade.
Skala 1:50 000.



Syfte

Syftet med den arkeologiska utredningen var att ge en bild av de kända fornlämningarnas karaktär och belägenhet samt presumtiva lägen för fornlämningar och kulturlämningar inom utredningsområdet.

Målsättningen var att inom utredningsområdet påvisa sammanhållna kulturhistoriska miljöer utifrån fornlämningsbeståndet med kopplingar till det historiska kartmaterialet och resultat från tidigare undersökningar i närområdet.

Utredningens resultat ska vid eventuell framtida exploatering kunna ligga till grund för länsstyrelsens fortsatta bedömningar i ärendet, samt ge förslag på vidare arkeologiska åtgärder på de platser där fornlämning eller möjlig fornlämning är belägen inför en eventuell exploatering.

Metod och dokumentation

Den arkeologiska utredningen etapp 1 innehöll två huvudmoment i form av:

- Kart- och arkivstudier
- Specialinventering av vissa sträckor som ansågs särskilt känsliga ur fornlämnings synpunkt

Kartstudierna inriktades främst på den äldre ekonomiska kartan från 1940-talet, i vissa fall kompletterad med Häradskartan från 1870-talet. Genom arkiv-

studierna inhämtades information om vad som hänt angående fornlämningar inom området och vad som finns dokumenterat.

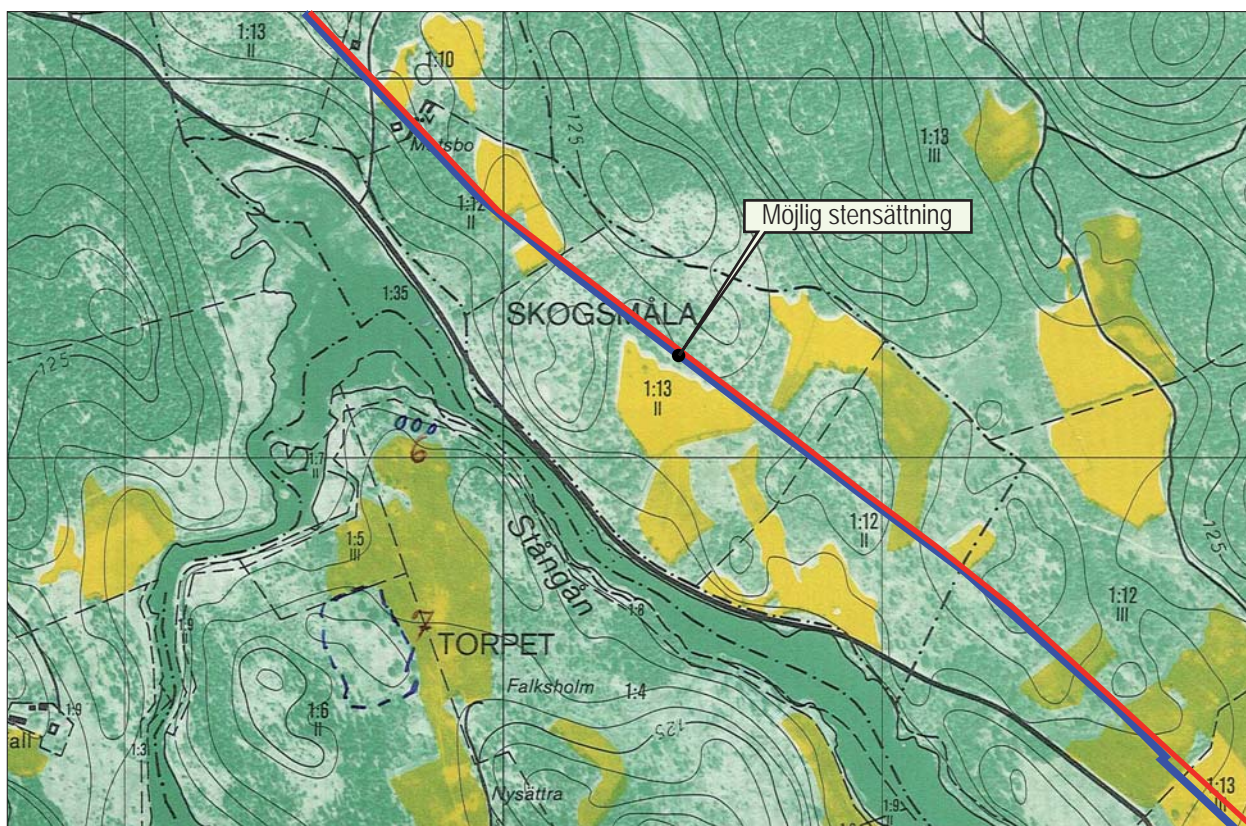
Specialinventeringen genomfördes som en rekognoscering i fält i syfte att lokalisera fornlämningar och presumtiva lägen för fornlämningar. Lägen där fornlämningar påträffades dokumenterades genom digital inmätning med GPS, inprickning på karta samt genom upprättande av beskrivning.

Områdesbeskrivning och fornlämningsbild

Arbetsområdet ligger i södra Östergötlands skogsbygd. Landskapet präglas av talrika sjösystem, insprängda mellan stenig, höglänt skogsmark och småbruten odlingsbygd. Den västra delen av arbetsområdet domineras av sjön Verveln; i den östra ringlar Stångån från sjön Juttern genom samhället Horn och vidare ut i sjön Åsunden.

De flesta av de aktuella ledningsdragningarna går genom höglänta skogsmarker som då och då bryts upp av förhållandevis små gårdar med hag- och åkermarker. Oftast innehåller dessa gårdsmiljöer områden med äldre röjningsrösen, vilket berättar om tidigare generationers odlarmöda på steniga åkrar.

Åldern på röjningsröseområdena är troligen skiftande; generellt kan man anta att bebyggelsen i södra



Figur 3. Utsnitt ur Ekonomiska kartans blad 075 49 med ledningssträckor, delsträcka 12, och fornlämnings markerade. Skala 1:10 000.

Östergötlands mer otillgängliga skogsbygder har ett medeltida ursprung. Bland arbetsområdets gårds- och torpnamn finns några vars slutled är –torp och -boda(-bo). Båda vittnar om medeltida nybebyggelse; slutleden –boda i östgötska platsnamn har sin största utbredning i Kinda och i skogstrakterna längs gränsen till Småland. Enligt Gösta Franzén kan namnformen ange någon form av fäbodan eller bodan som använts vid uppehåll under ängsslätter och som hölador. Namnet Falla som också påträffas längs den aktuella ledningssträckan anger sannolikt ett svedjat område, ”svedjefall” (Franzén 1982).

De till ytan största odlade markerna i arbetsområdet finner man främst runt Horn och längs Stångåns vattensystem. I denna miljö är också ett antal förhistoriska fornlämningar belägna, vilka i stort sett saknas i skogsbygderna i söder och sydväst. De visar på en tidig bebyggelse med sitt ursprung i järnåldern; inne i Horns samhälle finns en rest sten (RAÄ 3:2, Horns sn), tre stensättningar (RAÄ 3:1, 4, 68, Horns sn) och en fångstgrop (RAÄ 67, Horns sn).

Tre östgötasocknar – Horn, Kisa och Tidarsrum - är representerade i arbetsområdet. Horn är en medeltida socken och omnämns 1319. Som redan antytts ovan är socknen som helhet rik på fornlämningar, främst i den norra delen som ingår i det skogskedjelandskapet söder om Linköping och i Stångådalen. Socknens södra del tillhör södra Östergötlands skogsbygd.

Kyrkan ligger idag i Horns samhälle. Horns medeltida kyrka var belägen vid Ekeby på en udde i sjön Åsunden. Den revs i samband med att den nuvarande kyrkan uppfördes. Sockennamnet Horn i betydelsen ”udde, näs” syftar på det näs vid Åsunden där den gamla kyrkan låg (Franzén 1982). I den nuvarande kyrkans takstolar ingår bemålade stockar från den rivna kyrkan, som har dendrodaterats till slutet av 1300-talet. Den nuvarande kyrkan invigdes 1754.

Kisa är också en medeltida socken och omnämns år 1255 som Kisa eller Kysa. Ordet har troligen betecknat grusig mark (Franzén 1982). Socknen ligger huvudsakligen i södra Östergötlands skogsbygd.

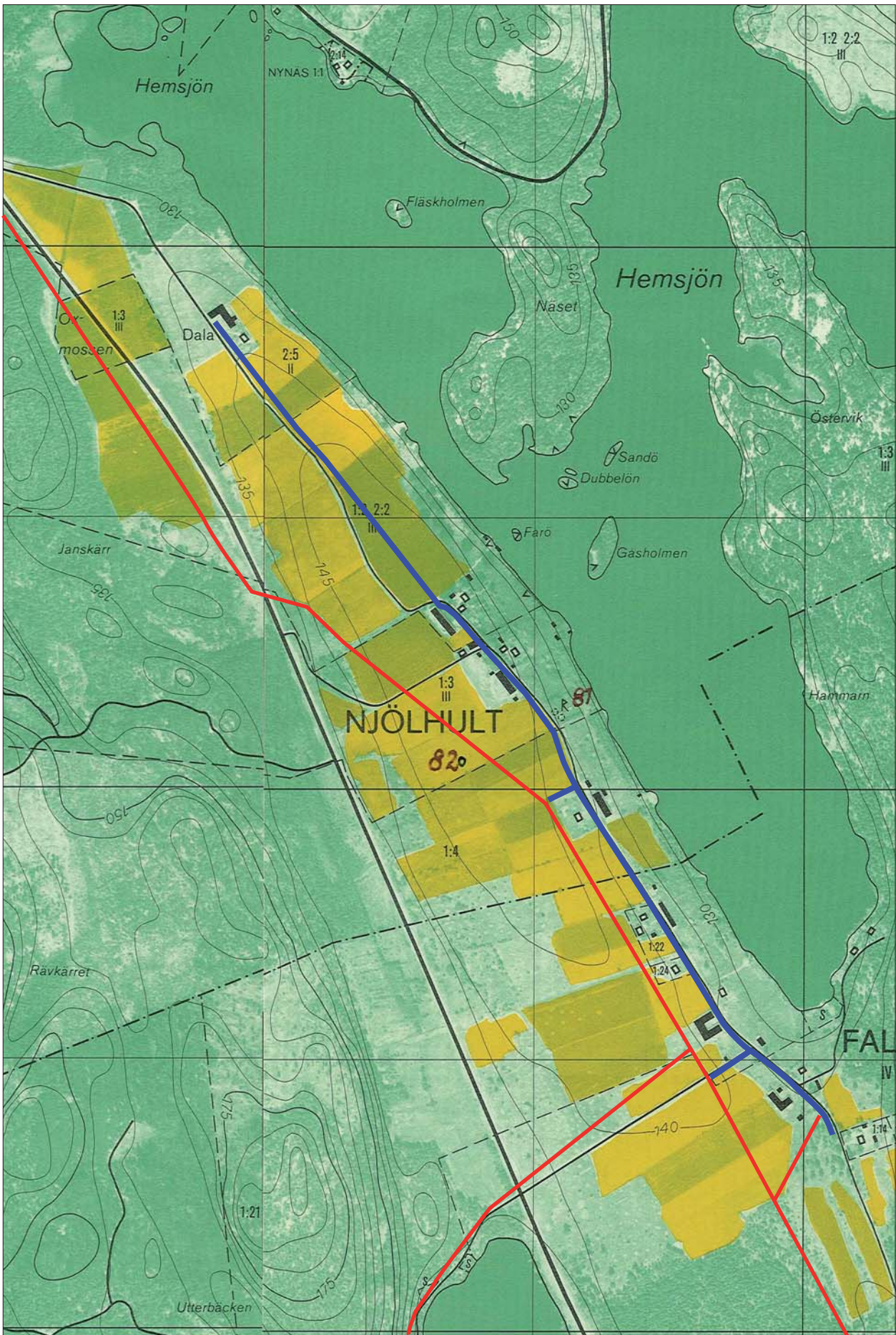
Även Tidarsrums socken har medeltida ursprung. Efterleden –rum i sockennamnet syftar på en öppen plats (Franzén 1982). Tidarsrums kyrka är en av landets äldsta och bäst bevarade träkyrkor. Den är uppförd av liggande timmer och är dendrokronologiskt daterad till 1264. Socknen ligger i södra Östergötlands skogsbygd och landskapet domineras av höglänt kuperad skogsmark.

Riksintressanta kulturmiljöer

En riksintressant kulturmiljö finns inom arbetsområdet. Vid byn Ennesbo (delsträcka 7) i Kisa socken ska linbyte ske på befintliga stolpar. Ennesbo bymiljö är klassat som kulturhistoriskt riksintresseområde. I byn



Figur 4. Möjlig stensättning i ledningsgata, delsträcka 12. Foto: Erika Räf, ÖLM



Figur 5. Utsnitt ur Ekonomiska kartans blad 075 38 och 075 39 med kabelschakt (blå) och sträcka för lin- och stolbyten (röd) markerade. Skala 1:10 000.

finns bl a äldre mangårdsbyggnader och loftbodan (RAÄ 19, Kisa sn). Motiveringen för riksintresseområdet är att Ennesbo består av en oskiftad klungby med välbevarade byggnader och omgivande odlingslandskap. De ovannämnda mangårdsbyggnaderna från slutet av 1700-talet är belägna på en till stor del uppodlad moränbunden höjd. I området finns också stora odlingsrösen och trädgårdsgårdar. (E87 Kisa sn; www.e.lst.se/amnen/kulturmiljo/kinda_kommun.htm).

Kartstudier

Efter en besiktning i fält av de 26 delsträckorna inriktades utredningen på kartstudier av området. Främst användes den äldre ekonomiska kartan från 1940-talet, i något fall kompletterad med Häradskartan från 1870-talet. Längs följande nio delsträckor fanns gårds- och bymiljöer med röjningsröseområden:

Delsträcka 1. Vid gården Krutebo finns odlingslandskap i form av röjda ytor med röjningsrösen. Odlingsytorna med röjningsrösen vid Krutebo återfinns också markerade på den äldre ekonomiska kartan från 1947 (075 37 7F Tranås 3h Verveln).

Delsträcka 2. Vid gården Ekeberg finns odlingslandskap i form av röjda ytor med röjningsrösen. Odlingsytorna med röjningsrösen vid Ekeberg finns också markerade på den äldre ekonomiska kartan från 1947 (075 47 7F Tranås 4h Korpklev).

Delsträcka 3. Vid gården Kvarnstugan finns odlingslandskap i form av röjda ytor med röjningsrösen. Odlingsytorna med röjningsrösen vid Kvarnstugan finns också markerade på den äldre ekonomiska kartan från 1947 (075 37 7F Tranås 3h Verveln).

Delsträcka 5. I området vid Fröåsa och Lövåsa finns odlingslandskap i form av röjda ytor med röjningsrösen. Odlingsytorna med röjningsrösen vid Fröåsa och Lövåsa finns också markerade på den äldre ekonomiska kartan från 1944 (075 38 7F Tranås 3i Fröåsa).

Delsträcka 6. I området vid Skansen och Björnstugan finns odlingslandskap i form av röjda ytor med röjningsrösen. Odlingsytorna med röjningsrösen vid Skansen och Björnstugan finns också markerade på den äldre ekonomiska kartan från 1944 (075 38 7F Tranås 3i Fröåsa).

Delsträcka 7. Ennesbo by. I området finns stora odlingsrösen och trädgårdsgårdar.

Delsträcka 10. Vid området Kullen och Vadstugan

finns odlingslandskap i form av röjda ytor med röjningsrösen. Odlingsytorna med röjningsrösen vid Kullen och Vadstugan finns också markerade på den äldre ekonomiska kartan från 1944 (075 38 7F Tranås 3i Fröåsa).

Delsträcka 14. Sträckan Bränntorp – Slutet, Horn socken. Ett röjningsröseområde (RAÄ 19, Horns sn) är beläget intill Bränna. Området är enligt den äldre ekonomiska kartan från 1944 (075 29 7F Tranås 2j Flaka) beläget i betesmark, d v s det kan röra sig om en äldre övergiven odlingsyta. På Häradskartan (kartblad Örsåsa 1868 -77) är inte rösena inritade. I fornminnesregistret anges RAÄ 19 som övrig kulturhistorisk lämning.

Delsträcka 26. Ledningsdragningen förbi korsningen Rv34/väg 135. På sydöstra sidan av korsningen Rv34/väg 135 är röjningsrösen belägna. De är också markerade på den äldre ekonomiska kartan från 1946 (075 39 7F Tranås 3j Bränna).

För alla ovanstående områden gäller att såväl röjningsrösen som stenmurar, småvatten och åkerholmar är viktiga miljöer för en mängd djur och växter. De är därför biotopskyddade enligt miljöbalken. Det innebär att det inte är tillåtet att ta bort eller skada dem.

Den okulära besiktningen visade på delvis skiftande karaktär hos de olika röjningsröseområdena. Både ytor med ansamlingar av ett större antal mindre rösen och ytor med enstaka, stora ”stenhögar/stendumpar” förekom. Generellt kan dock sägas att rösena gav ett förhållandevis sentida intryck, även om äldre ursprung inte kan uteslutas. Deras förekomst på den äldre ekonomiska kartan pekar på också på ett sentida ursprung. Ur kulturhistorisk synpunkt bedöms därför röjningsröseområdena inte behöva bli föremål för registrering i fornminnesregistret. Inga ytterligare arkeologiska åtgärder anses heller nödvändiga. Dock gäller försiktighet vid linarbetet i dessa områden. Odlingsytorna med röjningsrösen är kulturhistoriskt värdefulla då de visar på äldre tiders markanvändning. Särskild hänsyn ska tas så inte rösena skadas.

Sammanfattning

Resultat och föreslagna åtgärder

Efter besiktning, kartstudier och specialinventering i fält av vissa sträckor redovisas det samlade resultatet av den arkeologiska utredningen etapp 1 nedan, dels i löpande text, dels i tabell 1.

1. Verveln-Krutebo, Tidervals socken. Linbyte och stolpbyte i befintlig ledningsgata. Inga kända forn lämningar finns i ledningsgatan.

Arkeologisk bedömning: Inga ytterligare arkeologiska insatser krävs.

2. Ekeberg-Verveln, Tidervals socken.
Jordkabel i väggkant. Inga kända fornlämningar finns efter den aktuella vägen.

Arkeologisk bedömning: Inga ytterligare arkeologiska insatser krävs.

3. Verveln- Kvarnstugan, Tidervals socken.
Linbyte på befintliga stolpar. I södra delen finns en mangårdsbyggnad (RAÄ 28, Tidervals sn).

Arkeologisk bedömning: Inga ytterligare arkeologiska insatser krävs.

4. Verveln-Lövåsa, Tidervals och Kisa socknar.
Högspänningskabel, huvuddelen förlagd i sjön Verveln. På östra sidan av sjön ska kabeln grävas ner längs en 800 m sträcka i befintlig väg. Inga kända fornlämningar finns i närheten.

Arkeologisk bedömning: Inga ytterligare arkeologiska insatser krävs.

5. Fröåsa-Lövåsa, Kisa socken.
Linbyte på befintliga stolpar. Inga kända fornlämningar finns i närheten.

Arkeologisk bedömning: Inga ytterligare arkeologiska insatser krävs.

6. Avgränsning Skansen, Kisa socken.
Ombyggnad på befintliga stolpar samt jordkabel ca 200 m från sjön Björngölens strand vid torpet Björnstugan. En milstolpe (RAÄ 17, Kisa sn) samt en fornlämningsliknande naturbildning i form av en jordvall (RAÄ 18, Kisa sn) finns i närområdet.

Arkeologisk bedömning: Inga ytterligare arkeologiska insatser krävs.

7. Avgränsning Ennesbo, Kisa sn.
Linbyte på befintliga stolpar. Vid Ennesbo finns äldre mangårdsbyggnader och loftbodas (RAÄ 19, Kisa sn). Ennesbo bymiljö är klassat som kulturhistoriskt riksintresseområde.

Arkeologisk bedömning: Inga ytterligare arkeologiska insatser krävs.

8. Avgränsning Björkhult, Södra Vi socken.
Linbyte på befintliga stolpar. Ledningen går genom samhället Holmen där en stenvalvsbro (RAÄ 432, Södra Vi sn) samt lämningar efter sentida kvarn och benstamp (RAÄ 433, Södra Vi sn) är belägna. I närområdet finns flera torplämningar (RAÄ 201, 202, 201, Södra Vi sn).



Figur 6. De södra skogsbygderna i Kinda kommun innehåller många röjningsröseområden. Detta är en vy över röjningsrösen från öster vid korsningen Rv 34/väg 135, delsträcka 26.
Foto: Erika Räf, ÖLM.

Arkeologisk bedömning: Inga ytterligare arkeologiska insatser krävs.

9. Örsboviken – Brofall, Horns socken.
Linbyte på befintliga stolpar. Inga kända fornlämningar finns i närheten.

Arkeologisk bedömning: Inga ytterligare arkeologiska insatser krävs.

10. Kullen – Vadstugan, Horns socken. Linbyte på befintliga stolpar. Inga kända fornlämningar finns i närheten.

Arkeologisk bedömning: Inga ytterligare arkeologiska insatser krävs.

11. Olstorp – Bjärkstugan, Horns socken.
Linbyten på befintliga stolpar. Inga kända fornlämningar finns i närheten.

Arkeologisk bedömning: Inga ytterligare arkeologiska insatser krävs.

12. Bjärkstugan – Njölhult – Falla – Gamlebyvägen, Horns socken. Linbyte och stolpbyten i befintlig ledningsgata samt jordkabel i vägkant/åkermark.

Sträckan kan beröra möjliga boplatsspår (RAÄ 83, Horns sn) i form av mörka jordlager som påträffades på 1950-talet när man tog bort röjningsrösen. I sträckans närhet finns även uppgift om ett borttaget gravröse (RAÄ 81, Horns sn) Även två möjliga gravar i form av stensättningar (RAÄ 82:1 -2, Horns sn) tillsammans med röjningsrösen finns registrerade intill sträckan.

Arkeologisk bedömning: Potentiellt boplatss- och gravläge. Fornlämningsskilderna i området visar att fornlämningar kan förekomma under mark. Stolpbyten i befintlig ledningsgata bör ske under antikvarisk kontroll. Schaktning av jordkabel bör föregås av en arkeologisk utredning, etapp 2 (sökschaktsgrävning med grävmaskin i jordkabelns sträckning).

13. Slycke – Måla, Horns socken.
Linbyte på befintliga stolpar, eventuellt ny linje-sträckning vid Slycke. Inga kända fornlämningar finns i närheten.

Arkeologisk bedömning: Inga ytterligare arkeologiska insatser krävs.

14. Bränntorp – Slutet, Horns socken.
Linbyte på befintliga stolpar, eventuellt något enstaka

stolpbyte på befintlig stolpplats. Lämningar av ett torp (RAÄ 21, Horns sn) med en röjd odlingsyta med rotfruktsgröpar och röjningssten (RAÄ 20, Horns sn) finns i närområdet, samt ett röjningsröseområde (RAÄ 19, Horns sn).

Arkeologisk bedömning: Inga ytterligare arkeologiska insatser krävs.

15. Gamlebyvägen – Bränntorp, Horns socken.
Linbyte och en del stolpbyten på befintlig ledning. Direkt väster om Väg 34 ligger ett röjningsröseområde (RAÄ 23, Horns sn).

Arkeologisk bedömning: Inga ytterligare arkeologiska insatser krävs.

16. Ängsstugan – Bosand, Horns socken.
Linbyte och något stolpbyte på befintlig ledning. Inga kända fornlämningar finns i närheten.

Arkeologisk bedömning: Inga ytterligare arkeologiska insatser krävs.

17. Östergårda – Brotorp, Horns socken.
Linbyte på befintliga stolpar. Inga kända fornlämningar finns i närheten.

Arkeologisk bedömning: Inga ytterligare arkeologiska insatser krävs.

18. Brotorp – Hälsökälla, Horns socken.
Linbyte och något stolpbyte på befintlig ledning. Sjalva hälsökällan är registrerad med antikvarisk status som övrig kulturhistorisk lämning (RAÄ 91, Horns sn).

Arkeologisk bedömning: Inga ytterligare arkeologiska insatser krävs.

19. Brotorp – Blomsfors, Horns socken.
Linbyte på befintliga stolpar. Norr om sträckan finns röjningsröseområden (RAÄ 5, 8, 9, Horns sn) registrerade.

Arkeologisk bedömning: Inga ytterligare arkeologiska insatser krävs.

20. Sträckan utgår.

21. Horn – Blomsfors, Horns socken.
Linbyte på befintliga ledningar. Inne i Horns samhälle finns flera fornlämningar registrerade: en rest sten (RAÄ 3:2, Horns sn) tre stensättningar (RAÄ 3:1, 4, 68, Horns sn) och en fångstgrop (RAÄ 67, Horns sn).

Arkeologisk bedömning: Inga ytterligare arkeologiska insatser krävs.

22. Blomsfors – Åbyboda, Horns socken.
Ny luftledning parallellt med befintlig ledning. Inga kända fornlämningar finns i närheten. Dock finns flera fornlämningar i form av röjningsrösen (RAÄ 6:1-2, 8, 9) röjningsröseområden (RAÄ 7, Horns sn) och röjningssten (RAÄ 5, Horns sn) på västra stranden av Stångån.

Ett röjningsröse samt en möjlig fornlämning (se Bilaga) påträffades i befintlig ledningsgata vid specialinventering av sträckan.

Arkeologisk bedömning: Fornlämningen bör markeras och utförare ska informeras före ledningsarbetets början.

23. Åbyboda – Lögefall, Horns socken.
Nybyggnad i befintlig ledningsgata. Inga kända fornlämningar finns i närheten.

Arkeologisk bedömning: Inga ytterligare arkeologiska insatser krävs.

24. Lögefall – Brandfall, Horns socken.
Nybyggnad av luftledning i äldre vägsträckning. Inga kända fornlämningar finns i närheten.

Arkeologisk bedömning: Inga ytterligare arkeologiska insatser krävs.

25. Brandfall mot Bosand, Horns socken .
Ny högspänningskabel i väggkant. Inga kända fornlämningar finns i närheten.

Arkeologisk bedömning: Inga ytterligare arkeologiska insatser krävs.

26. Brännatorp – Örsbo, Horns socken. Ny högspänningskabel i väggkant. Ett röjningsröseområde (RAÄ 23, Horns sn) finns i sträckningens närområde.

Arkeologisk bedömning: Inga ytterligare arkeologiska insatser krävs.

Referenser

FMR=Fornminnesregistret

Franzén, G. 1982. *Ortmamn i Östergötland*. Stockholm.

Den äldre ekonomiska kartan

Häradskartan

www.e.lst.se/amnen/kulturmiljo/kinda_kommun.htm

Delsträcka	Socken/ RAÄ-nr i närområdet	Typ	Arkeologisk bedömning	Åtgärder
1. Verveln -Krutbebo	Tidersrums sn	-	Inga fornlämningar berörs	Försiktighet krävs vid röjningsröseområden. Inga ytterligare arkeologiska insatser.
2. Ekeberg - Verveln	Tidersrums sn	-	Inga fornlämningar berörs	Försiktighet krävs vid röjningsröseområden. Inga ytterligare arkeologiska insatser.
3. Verveln-Kvarnstugan	Tidersrums sn, RAÄ28	Mangårdsbyggnad.	Inga fornlämningar berörs	Försiktighet krävs vid röjningsröseområden. Inga ytterligare arkeologiska insatser.
4. Verveln-Lövåsa	Tidersrum och Kisa sn	-	Inga fornlämningar berörs	Försiktighet krävs vid röjningsröseområden. Inga ytterligare arkeologiska insatser.
5. Fröåsa-Lövåsa	Kisa sn	-	Inga fornlämningar berörs	Försiktighet krävs vid röjningsröseområden. Inga ytterligare arkeologiska insatser.
6. Avgränsning Skansen	Kisa sn, RAÄ17 och 18	Milstolpe, Fornlämningsliknande bildning (vall).	Inga fornlämningar berörs	Försiktighet krävs vid röjningsröseområden. Inga ytterligare arkeologiska insatser.
7. Avgränsning Ennesbo	Kisa sn, RAÄ 19	Mangårdsbyggnad och loftbodan.	Riksintresseområde Inga fornlämningar berörs	Försiktighet krävs vid röjningsröseområden. Inga ytterligare arkeologiska insatser.
8. Avgränsning Björkhult	Södra Vi sn, RAÄ 432, 433, 201 och 202	Stenvalvsbro, Kvarn och benstamp, Torplämning, Torplämning.	Inga fornlämningar berörs	Inga arkeologiska insatser.
9. Örsboviken-Brofall	Horns sn	-	Inga fornlämningar berörs	Inga arkeologiska insatser.
10. Kullen-Vadstugan	Horns sn	-	Inga fornlämningar berörs	Försiktighet krävs vid röjningsröseområden. Inga ytterligare arkeologiska insatser.
11. Olstorp-Bjärkstugan	Horns sn	-	Inga fornlämningar berörs	Inga arkeologiska insatser.
12. Bjärkstugan-Njölhult-Falls-Gamlebyvägen	Horns sn, RAÄ 83, 81, 82:1-2	Boplatsspår, Borttaget gravröse, Stensättningar.	Boplatsläge, Gravläge	<i>Antikvarisk kontroll vid linbyte, Utredning etapp 2 inför kabelschaktning</i>
13. Slycke-Måla	Horns sn	-	Inga fornlämningar berörs	Inga arkeologiska insatser.
14. Brännorp-Slutet	Horns sn, RAÄ21, 20, 19	Torplämning, Rörd odlingsyta, Röjningsröseområde	Kulturhistorisk lämning berörs	Försiktighet krävs vid röjningsröseområden. Inga ytterligare arkeologiska insatser.
15. Gamlebyvägen-Brännorp	Horns sn, RAÄ23	Röjningsröseområde	Inga fornlämningar berörs	Inga arkeologiska insatser.
16. Ängsstugan-Bosand	Horns sn	-	Inga fornlämningar berörs	Inga arkeologiska insatser.
17. Östergårda-Brotorp	Horns sn	-	Inga fornlämningar berörs	Inga arkeologiska insatser.
18. Brotorp-Hälsokälla	Horns sn, RAÄ91	Källa	Inga fornlämningar berörs	Inga arkeologiska insatser.
19. Brotorp-Blomsfors	Horns sn, RAÄ5, 8, 9	Röjningsröseområde, Röjningsröseområde, Röjningsröseområde	Inga fornlämningar berörs	Inga arkeologiska insatser.
20. Sträckan utgår				
21. Horn-Blomsfors	Horns sn, RAÄ3:2, 3:1, 4, 68, 67	Rest sten, Stensättningar, Stensättning, Fångstgrop	Inga fornlämningar berörs	Inga arkeologiska insatser.
22. Blomsfors-Åbyboda	Horns sn, RAÄ 9, 8, 6:1-2, 7, 5	Röjningsröse, Röjningsröse, Röjningsröse, Röjningsröseområde, Röjningssten	Röjningsröse och möjlig stensättning påträffades vid inventering	<i>Fornlämning markeras före linarbete</i>
23. Åbyboda-Lögefäll	Horns sn	-	Inga fornlämningar berörs	Inga arkeologiska insatser.
24. Lögefäll-Brandfall	Horns sn	-	Inga fornlämningar berörs	Inga arkeologiska insatser.
25. Brandfall mot Bosand	Horns sn	-	Inga fornlämningar berörs	Inga arkeologiska insatser.
26. Brännorp -Örsbo	Horns sn	-	Inga fornlämningar berörs	Försiktighet krävs vid röjningsröseområden. Inga ytterligare arkeologiska insatser.

Tekniska uppgifter

Område Horn-sjön Verveln
Socknar Kisa, Horn, Tidarsrum, Södra Vi
Kommuner Kinda, Vimmerby
Län och landskap Östergötland, Kalmar län
Ekonomiska kartans blad 07529, 07539, 07537, 07538, 07547 m fl
Koordinater X 6417420-6419660, Y 1484700-1502160
Koordinatsystem RT 90 2,5 V gon

Typ av undersökning Arkeologisk utredning, etapp 1
Länsmuseets dnr 197/07
Länsmuseets kononummer 530622

Uppdragsgivare E.ON Elnät Sverige AB
Kostnadsansvarig E.ON Elnät Sverige AB

Projektledare Erika Räf

Fältarbetstid 2007-04-11
Totalt undersöktes 45 km
Foto Enbart digitala

Grafik Johan Levin
Renritning -
Grafisk form Johan Levin

Dokumentationsmaterialet förvaras på Östergötlands länsmuseum.

Ur allmänt kartmaterial © Lantmäteriverket dnr 507-99-499
ISSN 1403-9273 Rapport 2007:33 © Östergötlands länsmuseum

Bilaga 1. Fornlämningsbeskrivningar

Stensättning?, närmast kvadratisk, ca 7 x 7 m i N-S riktning och ca 0,2 - 0,3 m h, bestående av en något gropig och delvis övertorvad fyllning. Möjlig kantkedja, bestående av ett 15-tal stenar, ca 0,3 – 0,7 m i diam. I den SV delen är 3 till 4 större stenar belägna, ca 0,4 – 0,8 m i diam.

X6420618 Y1499251 (GPS, medelavvikelse 4,2 m)

Ekonomiska kartans blad:07549

Läge och terräng: I kraftledningsgata och skogsmark, ca 15 m N om åkermark. Belägen ca 12 m V om röjningsröse (se nedan). Närheten till röjningsröse och åkermark gör att bedömningen av lämningen som stensättning är osäker, det kan röra sig om ett röjningsröse.

Röjningsröse, oregelbundet, ca 15 x 10 m i NÖ – SV riktning och ca 0,4 m h, bestående av delvis övertorvade stenar ca 0,2 – 1,0 m i diam.

X6420608 Y1499267 (GPS, medelavvikelse 4,3 m)

Ekonomiska kartans blad:07549

Läge och terräng: I kraftledningsgata och skogsmark, ca 5 m N om åkermark. Belägen ca 12 m Ö om möjlig stensättning (se ovan).



Östergötlands länsmuseum utförde under april 2007 en arkeologisk utredning etapp 1 inför ombyggnad av ledningsnät mellan sjön Verveln och Horn, Kinda kommun. Sammanlagt berörs ca 4,5 mil uppdelat på 26 delsträckor. Ombyggnaden kommer främst att bestå av nya luftledningar, i form av linbyte på befintliga stolpar. Även ny jordkabel samt helt ny luftledning blir aktuellt på några sträckor.

Vid utredningens fältinventering påträffades en möjlig grav i form av stensättning. Fornlämningen bör markeras före ombyggnaden. Östergötlands Länsmuseum gör också bedömningen att en utredning etapp 2 (sökchaktsgrävning) är nödvändig på en av delsträckorna. Ett antal röjningsröseområden berörs även av arbetena. Försiktighet krävs vid exploateringen, för att inte skada rösen.