

Rapport 2007:81

Arkeologiska utredningar och förundersökningar

Bergsvägen, Industrigatan, Tornbyvägen, Nygårdsvägen

RAÄ 95, 166, 321 och 419
Linköpings stad och kommun
Östergötlands län

Petter Nyberg

Bergsvägen, Industrigatan, Tornbyvägen, Nygårdsvägen

Innehåll

Sammanfattning	2
Inledning	4
Områdesbeskrivning, fornlämningsbild och tidigare arkeologiska undersökningar	4
Syfte och frågeställningar	5
Metod och dokumentation	5
Åtgärdsförslag	10
Schaktbeskrivningar	12
Referenser	16
Tekniska uppgifter	17
Bilaga 1. Anläggningsbeskrivningar	18
Bilaga 2. Anläggningssektioner	19
Bilaga 3. Anläggningsplaner	22

Ö S T E R G Ö T L A N D S L Ä N S M U S E U M
A V D E L N I N G E N F Ö R A R K E O L O G I

Box 232 • 581 02 Linköping • Tel 013 - 23 03 00 • Fax 013 - 12 90 70
info@ostergotlandslansmuseum.se • www.ostergotlandslansmuseum.se

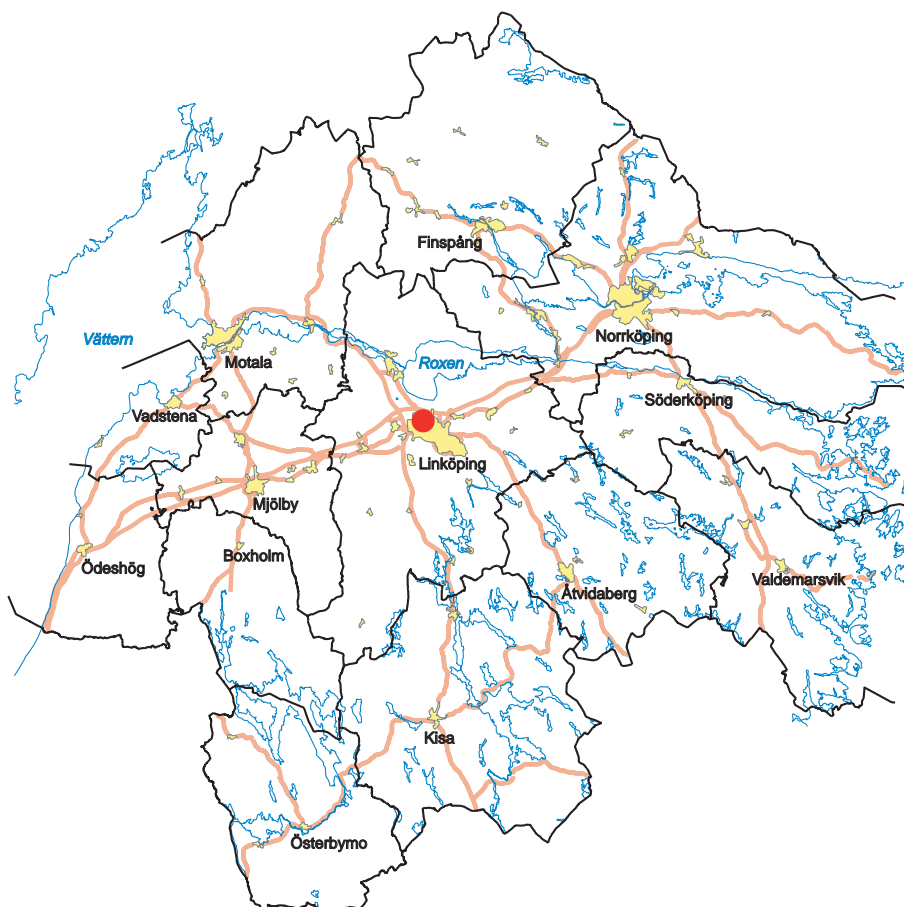
Sammanfattning

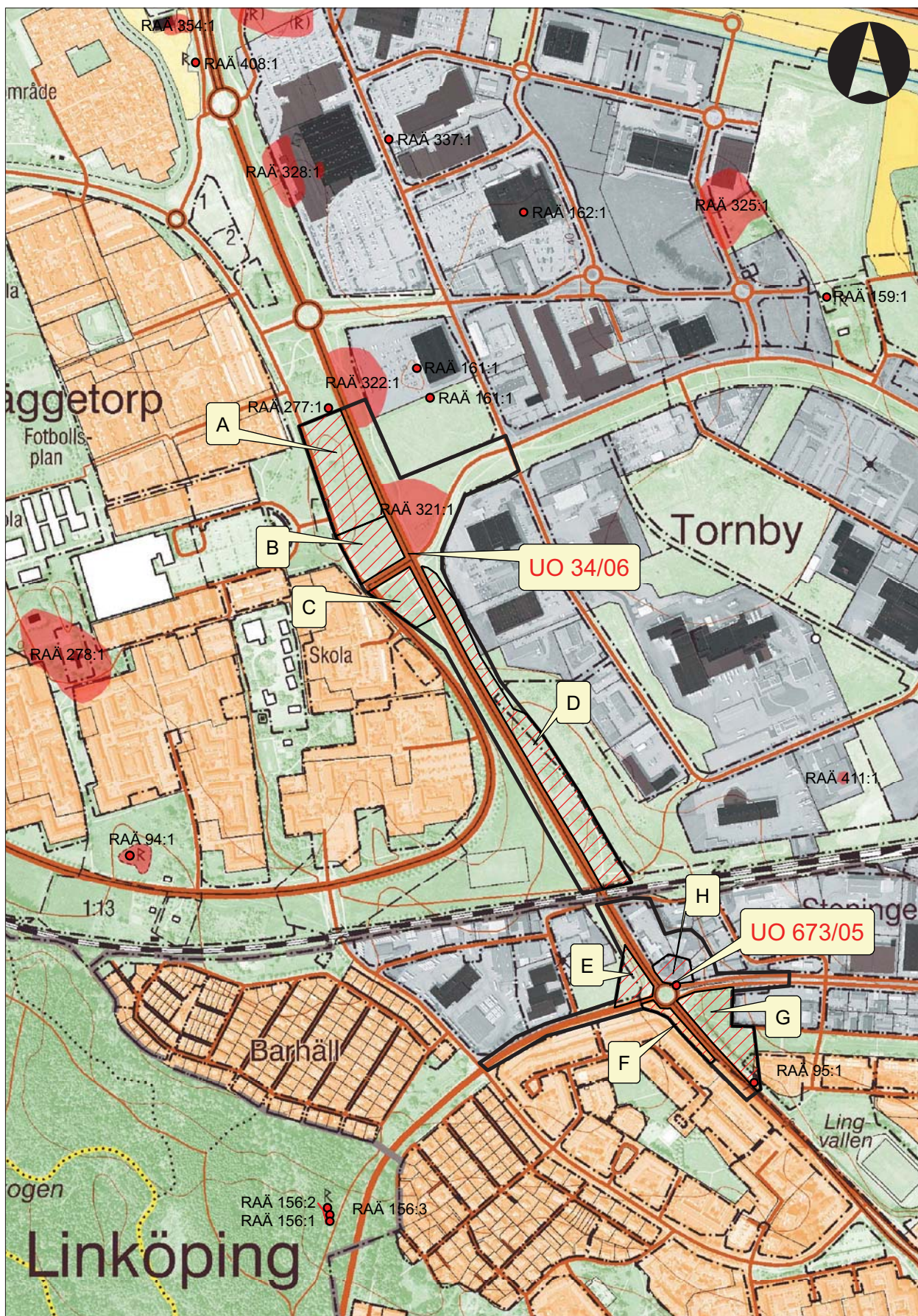
Under april 2006 utförde Östergötlands länsmuseum en arkeologisk utredning etapp 1 och 2 samt förundersökning med anledning av planerad ombyggnad av Bergs rondellen i Linköping. Vid förundersökningen av RAÄ 166 konstaterades att området kring "Bergsgraven" var urschaktat och uppfyllt med fyllnadsmassor. I samband med utredningen etapp 2 påträffades, i ett område öster om Bergsvägen och söder om Industrigatan, boplatsslämningar och ett antal diken. Boplatsslämningarna utgjordes av gropar och stolphål.

Vid samma tidpunkt utfördes även en arkeologisk utredning etapp 1 och 2 samt förundersökning med anledning av en planerad breddning av Bergsvägen och anläggning av en korsning mellan Tornbyvägen och Nygårdsvägen. Vid förundersökningen påträffades boplatsslämningar, bestående av tre stolphål, en grop och en odefinierad anläggning. Boplatsoområdet är beläget precis väster om Bergsvägen och utgör med största sannolikhet en fortsättning av boplatsoområde RAÄ 321.

I övrigt påträffades inget av arkeologiskt intresse. Beslut om fortsatta arkeologiska åtgärder fattas av Länsstyrelsen i Östergötlands län.

Petter Nyberg
antikvarie





Figur 2. Utdrag ur Fastighetskartan med undersökningsområden och delundersökningsområden markerade. Skala 1:10 000.

Inledning

Under april 2006 utförde Östergötlands länsmuseum en arkeologisk utredning etapp 1 och 2 samt förundersökning (dnr 673/05) med anledning av planerad ombyggnad av Bergsrondellen i Linköping. De aktuella gatuarbetena avser en planerad breddning och ombyggnad av en befintlig cirkulationsplats med tillhörande schakt för gång- och cykelportar vid Bergsvägen – Industrigatan (Bergsrondellen). Även en yta i kv Armborstet kommer att markberedas för ett bättre nyttjande. Schaktdjupet för fundament till belysning, vägmärken och gata är mellan 0,60 och 1,20 m. För cykelportar och markberedning i kv Armborstet är schaktdjupet ca 3,5-5,0 m. Exploateringsytan uppgår till ca 41 000 m².

Vid samma tidpunkt utfördes en arkeologisk utredning etapp 1 och 2 samt förundersökning (dnr 34/06) med anledning av en planerad förstudie för ombyggnad av Bergsvägen norr om järnvägen samt korsningen Tornbyvägen – Nygårdsvägen. Gatuarbetena avser breddning och ombyggnad av den befintliga Bergsvägen med tillhörande korsning, utförande av schakt för gång- och cykelport samt terrassering av en ny fyrfilig väg med tillhörande fundament för belysning. Normalt schaktdjup för belysningsfundament, vägmärken och terrass är ca 0,60-1,20 m, samt för cykelport ca 3,5-4,5 m från idag befintlig markyta. Exploateringsytan uppgår till ca 120 000 m².

Båda arbetena projekterades av Linköpings kommun, Teknik och Samhällsbyggnad, vilka även svarade för de arkeologiska kostnaderna.

Ansvarig för arbetet med utredningarna och förundersökningarna samt rapportarbetet var Petter Nyberg. Vid fältarbetet deltog antikvarie Rickard Lindberg.

Områdesbeskrivning, fornlämningsbild och tidigare arkeologiska undersökningar

De aktuella exploateringsområdena ligger ca 2 km väster om Stångån i en fornlämningsrik bygd uppe på en utlöpare till Linköpingsåsen och sluttar svagt från söder till norr ner mot sjön Roxen. Exploateringsområdenas sydligaste gräns ligger ungefär en km nordväst om Linköpings medeltida stadsområde (RAÄ 153). I området för de planerade arbetena förekommer flera stora boplatsskomplex, gravar och mindre gravfält från flera olika tidsskeden under förhistorisk tid.

Bergsrondellen ligger på platsen för den kända ”Båtyxegraven vid Bergsvägen” (RAÄ 166). Den undersöktes och borttogs på 1950-talet i samband med byggandet av den cirkulationsplats som finns där idag. Utmed Bergsvägen, ca 200 m sydöst om det södra arbetsområdet, finns ytterligare en registrerad lämning, RAÄ 95, vilken utgörs av en milstolpe. Vid undersökningen av RAÄ 166 påträffades en äldre vägbana. Ungefär 800 m sydöst om RAÄ 166 finns ytterligare en registrerad fornlämning, RAÄ 156, vilken utgörs av tre stensättningar (varav en osäker) samt en hålväg.

Det norra undersökningsområdet ligger inom Tornby industriområde. Ett historiskt kartöverlägg, baserat på 1732 års lantmäterikarta över området, visar att det aktuella undersökningsområdet ligger på tidigare åker-, ängs- och betesmark (Borna Ahlkvist & Tollin 1994:47f).

I anslutning till det norra arbetsområdet och i dess närhet finns en stor mängd registrerade lämningar från flera olika tidsskeden under förhistorisk tid. Miljön här präglas av skålgropslokaler (RAÄ 94, 159, 162, 270, 338), boplatser (RAÄ 161, 321, 322, 324, 325, 328, 337, 345, 354, 411), gravar och gravfält (RAÄ 94, 98, 160, 161, 277, 321). På östra sidan av Bergsvägen har flera stora exploateringsundersökningar utförts under de senaste decennierna (se bl a Borna 1993; Claréus 1987; Hörfors & Persson 1995; Karlenby 1996; Wickman-Nydolf & Nydolf 1999; Nielsen 2003; 2005; Stenvall 2005).

Vid arkeologiska undersökningar på stora Ullevi bytomt (RAÄ 345), ungefär en kilometer norr om de aktuella undersökningarna, har boplatsslämningar konstaterats. Ett stort förhistoriskt bosättningskomplex har sannolikt sträckt sig från den södra utkanten av Stora Ullevi i norr, ner till Tornbyvägen i söder. Det förhistoriska Ullevi har utgjort en yta av totalt ungefär 500 000 m² och har bestått av gårdar, ett område för metallhantverk (RAÄ 162), gravar (RAÄ 160, 161, 277, 321), ett hägnat härdområde (RAÄ 328) samt odlingsytor (RAÄ 337).

Väster om Bergsvägen finns inga indikationer på förhistorisk bosättning eller åkermark förutom ett mindre härdområde daterat till äldre järnålder (RAÄ 354). Österut, mellan ett område för metallhantverk (RAÄ 162) och Lilla Ullevi (RAÄ 325), har de arkeologiska undersökningarna inte påvisat vare sig bosättning eller odlingsytor. För området under nuvarande IKEA och parkeringsplatsen söder därom är uppgifterna något osäkra. Ett parti mellan det hägnade härdområdet (RAÄ 328) och området för

metallhantverk (RAÄ 162) är bebyggt utan att några arkeologiska undersökningar genomförts. Det är dock troligt att boplatsen även sträckt sig in i detta område (Nielsen 2005). Vid en tidigare undersökning på platsen påträffades dock lämningar av ett gravfält från yngre järnålder (RAÄ 160).

Vid en omfattande undersökning som företogs inför Biltemas etablering dokumenterades 34 huslämningar och 17 gravar med dateringar från ca 2600 f kr - 600 e kr (RAÄ 161, 322). Strax söder om boplatsskomplexet undersöktes ytterligare elva gravar från 600-talet f Kr till århundradet efter Kr f (RAÄ 321; Borna 1993). Sannolikt utgör dessa gravar fortsättningen på gravfältet RAÄ 161 (Nielsen 2005). På den västra sidan av Bergsvägen i höjd med RAÄ 322 finns en odaterad registrerad skelettgrav (RAÄ 277). I övrigt finns det inga uppgifter om kända fornlämningar väster om vägen.

Dateringar inom området visar således en kontinuerlig bosättning från senneolitikum fram till skiftet mellan äldre och yngre järnålder, då bebyggelsen flyttar in på bytomterna vid Stora och Lilla Ullevi. Stora förändringar sker dock även under hela denna period och inte endast vid skiftet mellan äldre och yngre järnålder (Nielsen 2005). Omgivningarna kring de aktuella undersökningsområdena är således av central betydelse för tolkningen av den bebyggelsearkeologiska utvecklingen i Linköpingstrakten.

Syfte och frågeställningar

Syftet med de arkeologiska förundersökningarna var primärt att fastställa om fast fornlämning skulle beröras av det planerade arbetsföretaget samt söka fastställa påträffade fornlämningars karaktär, vilket inbegrep utbredning och datering samt potential för eventuell vidare undersökning.

Det arkeologiska arbetet utfördes utifrån följande frågeställningar:

- Kommer dolda fornlämningar beröras av arbetsföretaget?
- Vilken karaktär, utbredning och datering har eventuella fornlämningar?
- Går eventuella nya fornlämningar att relatera till tidigare påträffade lämningar?

Resultatet av utredningarna och förundersökningarna ska kunna utgöra underlag för länsstyrelsens fortsatta bedömningar i ärendet.

Metod och dokumentation

De arkeologiska utredningarna omfattade två steg. I ett första skede, etapp 1, utfördes kart- och arkivstudier över de aktuella områdena. Därefter utfördes en besiktning i fält av utredningsområdena. Utredningarnas andra etapp utfördes i form av en sökschaktsgrävning. Sökschakten togs upp med hjälp av grävmaskin. Dokumentation utfördes med inmätning samt vid behov ritning och fotografering.

De arkeologiska förundersökningarna kom även de att utföras i form av en sökschaktsgrävning. Sökschakten togs upp med hjälp av grävmaskin inom närområdet till tidigare kända fornlämningar. Ett urval av de fornlämningar som påträffades undersöktes och dokumenterades genom plan- och profilritningar samt fotografering.

Delundersökningsområden

För att underlätta arbetet i fält delades undersökningsområdena söder och norr om järnvägen upp i ett antal mindre delundersökningsområden där det ansågs motiverat att gräva sökschakt. Delundersökningsområdena benämndes A, B, C och D norr om järnvägen respektive E, F, G och H söder om järnvägen.

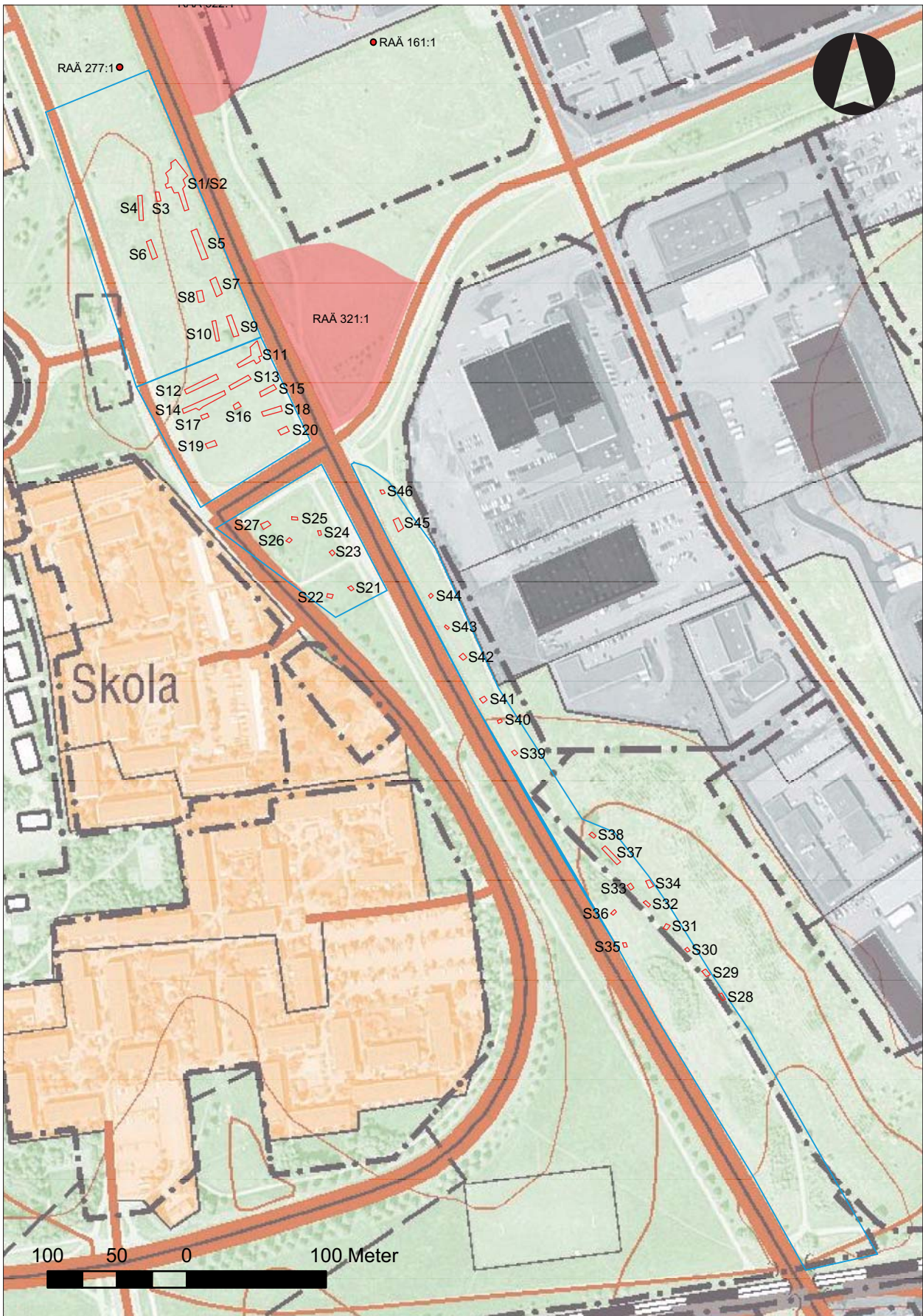
Resultat, norr om järnväg (dnr 34/06)

Inom delområde A grävdes nio sökschakt (S1/2-10). Stora delar av delområdet består av urschaktade och/eller påfyllda massor. Inget av arkeologiskt intresse påträffades.

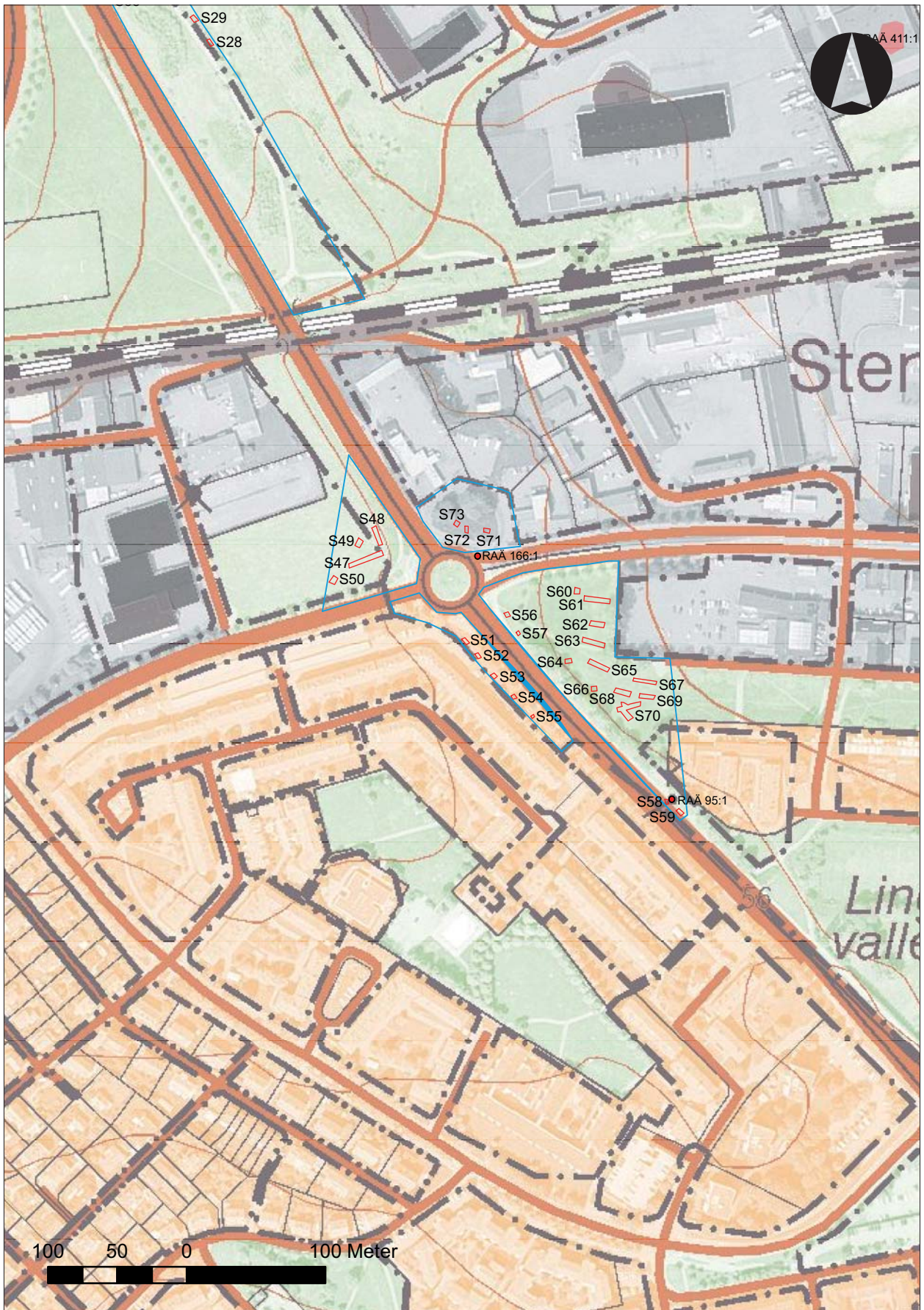
Inom delområde B grävdes tio sökschakt (S11-20). Inom delområdet påträffades boplatlämningar bestående av tre stolphål, en grop och en odefinierad anläggning (S11). Boplatlämningarna benämndes objekt 1. Boplatssområdet var beläget precis väster om Bergsvägen och utgör med största sannolikhet en fortsättning av boplatssområde RAÄ 321. Samtliga anläggningar undersöktes och borttogs inom ramen för förundersökningen. I schakt 12, 14, 17 och 18 påträffades en orörd äldre markhorisont (fig 5, lager 3). I de övriga schakten påträffades inget av arkeologiskt intresse.

Inom delområde C grävdes sju sökschakt (S21-27). Hela delområdet var urschaktat och sedan påfyllt med fyllnadsmassor. Inget av arkeologiskt intresse påträffades.

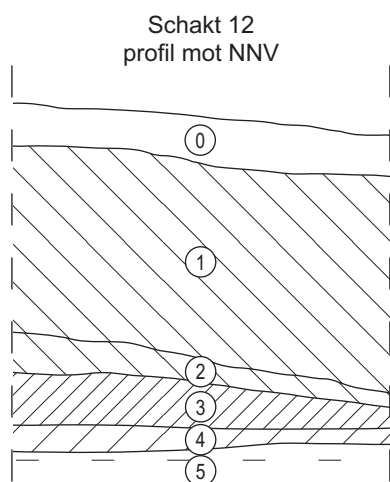
Inom delområde D grävdes 18 sökschakt (S28-46). Samtliga schakt innehöll fyllnadsmassor. Inget av arkeologiskt intresse påträffades.



Figur 3. Utdrag ur Fastighetskartan med schakten i delområdena A, B, C, D markerade. Skala 1:4 000.



Figur 4. Utdrag ur Fastighetskartan med schakten i delområdena E, F, G, H markerade. Skala 1:4 000.



- ① Grästorv.
- ① Grå lera (fyllnadsmassor).
- ② Rödgrå lera med inslag av tegel (fyllnadsmassor).
- ③ Gråsvart, lerig mylla.
- ④ Mörk, gråbrun lera (infiltration).
- ⑤ Undergrund. Gulgrå lera.

Figur 5. Sektion, schakt 12, mot NNV.
Skala 1:20

Resultat, söder om järnväg (dnr 673/05)

Inom delområde E grävdes fyra sökschakt (S47-50). Inget av arkeologiskt intresse påträffades.

Inom delområde F grävdes fem sökschakt (S51-55). Fyllningen i schakten bestod av fyllnadsmassor ända ner till undergrunden. Inget av arkeologiskt intresse påträffades.

Inom delområde G grävdes 15 sökschakt (S56-70). I två av sökschakten (S65, S70) påträffades boplatzlämningar (objekt 2). Dessa lämningar har fått fornlämningsnummer RAÄ 419. Boplatzlämningarna utgjordes av stolphål och gropar. Dessutom påträffades en grop av mer recent karaktär innehållande porslin, rödgoods och buteljglas samt områden med mycket kol och sot. I anslutning till RAÄ 419 påträffades även fyra diken som samtliga sträckte sig i samma nordöst-sydvästliga riktning (S63, S67, S68, S69, S70). Vid kartstudier kunde konstateras att dessa diken sannolikt härrör från den trädgård som finns med på den äldre ekonomiska kartan från 1948 (fig 6). Inom delområde G står även en milstolpe (RAÄ 95, objekt 3). I övrigt påträffades inom delområde G inget av arkeologiskt intresse.

Inom delområde H grävdes tre sökschakt (S71-73). Samtliga schakt innehöll fyllnadsmassor innehållande tegel, asfalt, trä och sprängstensblock. Dessa fyllnadsmassor fortsatte till sökschaktsbotten.

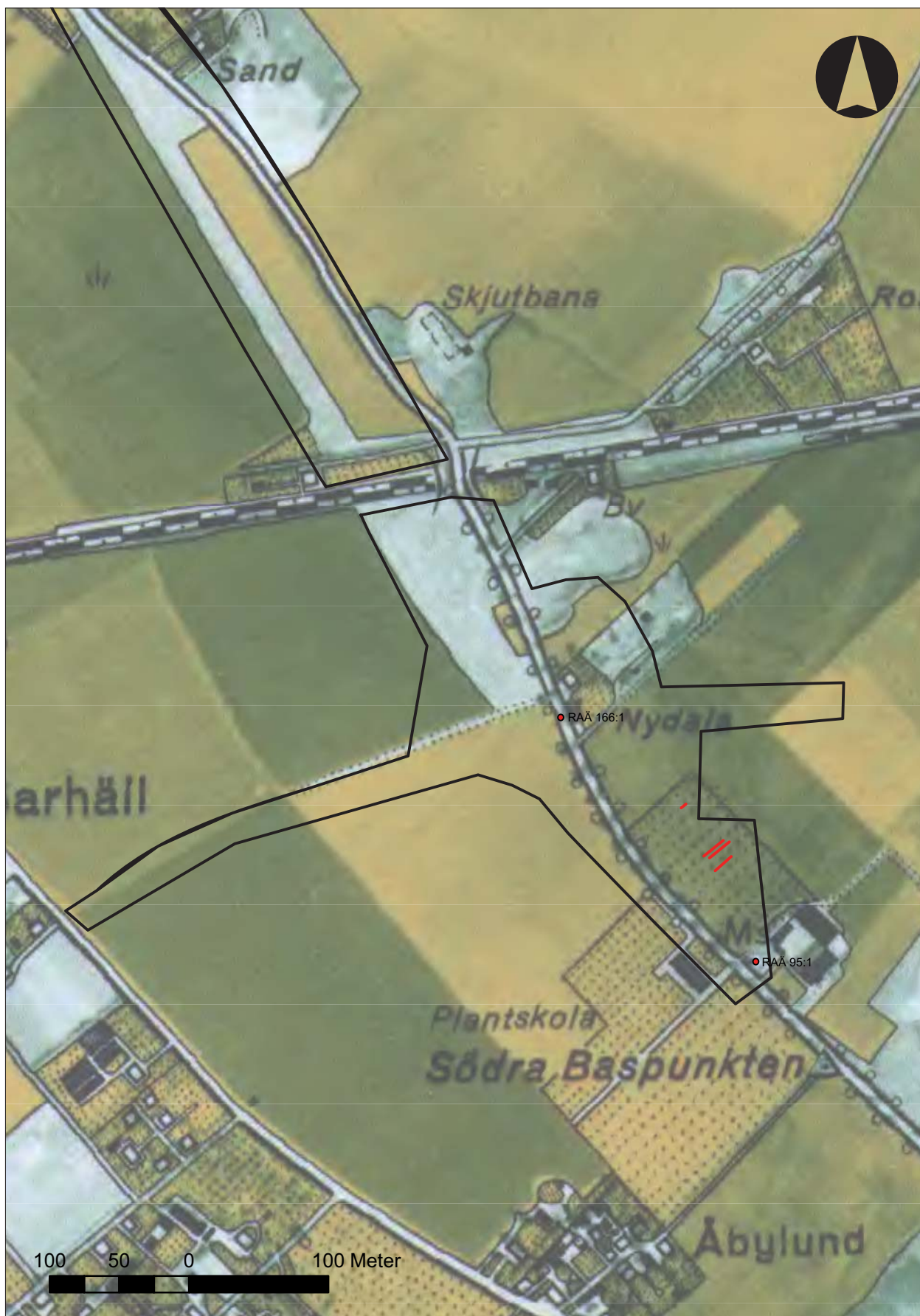


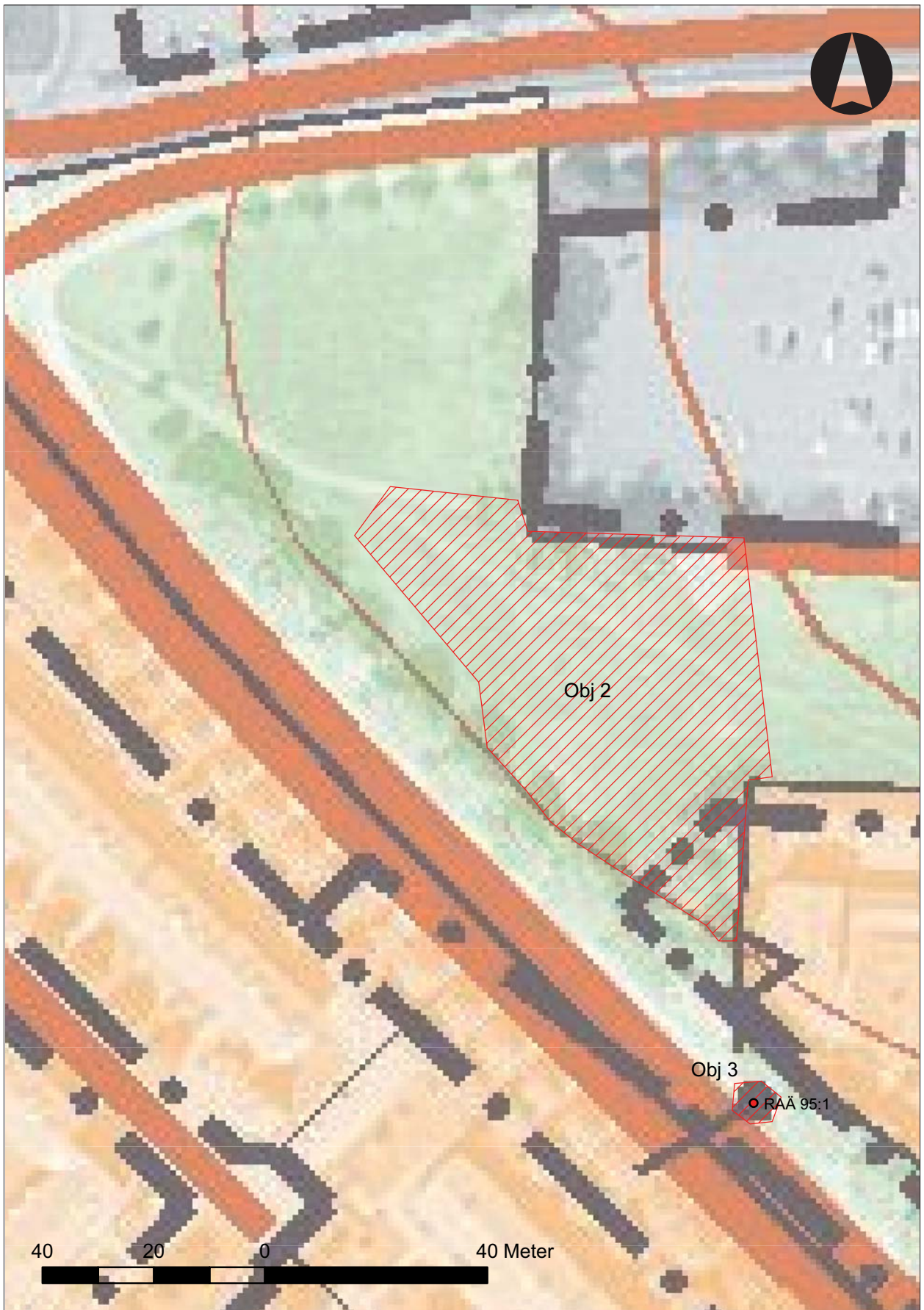
Fig 6. Utsnitt av Ekonomiska kartan från år 1948 rektifierad mot Fastighetskartan. De påträffade diken (A20, A21, A22, A24) är markerade som röda linjer. Skala 1:4 000.

Åtgärdsförslag

- Objekt 1, boplatssområde, utgör med största sannolikhet en fortsättning av boplatssområde RAÄ 321. Samtliga anläggningar undersöktes och borttogs i samband med förundersökningen. Inga ytterligare arkeologiska åtgärder föreslås.
- Objekt 2, (RAÄ 419) boplatssområde, med oklar avgränsning. Arkeologisk förundersökning i form av antikvarisk kontroll föreslås som arkeologisk åtgärd.
- Objekt 3, (RAÄ 95), milstolpe. Det är önskvärt att denna även i fortsättning står kvar på sin nuvarande plats. Den är placerad i exploateringsområdets ytterkant och därmed bör det vara möjligt planera en framtida exploatering på så vis att den inte påverkas.



Figur 7. Utdrag ur Fastighetskartan över objekt 1. Skala 1:1 000.



Figur 8. Utdrag ur Fastighetskartan över objekt 2 och 3. Skala 1:1 000.

Schaktbeskrivningar

Schakt 1/2

Längd: 37 m

Bredd: 3,5-17,0 m

Djup: 0,5-1,5 m

Innehåll: Fyllnadsmassor bestående av grå lera innehållande sten, betong, tegel, trä och hö. Inget av arkeologiskt intresse påträffades. Undergrunden bestod av gulgrå lera.

Schakt 3, 4, 6

Längd: 7-17 m

Bredd: 2,8-3,2 m

Djup: 3,0-3,5 m

Innehåll: Fyllnadsmassor bestående av grå lera innehållande sten av varierande storlek, betong, tegel, trä och hö ända till schaktbotten. Inget av arkeologiskt intresse påträffades.

Schakt 5, 7, 9

Längd: 13-22 m

Bredd: 3,9-4,9 m

Djup: 0,4-0,5 m

Innehåll: Mörkbrun sandig lera. Undergrunden bestod av gulgrå lera. Inget av arkeologiskt intresse påträffades.

Schakt 8, 10

Längd: 8-16 m

Bredd: 2,8-4,0 m

Djup: 0,6 m

Innehåll: Under grästorven fanns ett 0,1-0,3 m tjockt lager med fyllnadsmassor bestående av grå lera innehållande sten av varierande storlek, betong, tegel, trä och halm. Därunder fanns ett 0,3-0,5 m tjockt lager bestående av mörkbrun sandig lera. Undergrunden bestod av gulgrå lera. Inget av arkeologiskt intresse påträffades.

Schakt 11

Längd: 19 m

Bredd: 3,4-14,0 m

Djup: 0,7-1,0 m

Innehåll: Mörkbrun sandig lera. Undergrunden bestod av rödbrun eller gråbrun sand. I schaktet påträffades A2, A3, A4, A8, A12.

Schakt 12, 14

Längd: 27-32 m

Bredd: 3,0-5,7 m

Djup: 1,0-1,6 m

Innehåll: Under grästorven fanns ett ca 0,5-1,0 m tjockt lager med fyllnadsmassor bestående av grå lera innehållande 0,1-0,3 m stora stenar, järnföremål och asfalt. Därunder fanns ett ca 0,1-0,5 m tjockt lager med fyllnadsmassor bestående av rödgrå eller mörkgrå lera med inslag av tegel. Därunder påträffades ett 0,1-0,2 m tjockt lager bestående av gråsvart lerig mylla, vilket tolkades som ett äldre matjordslager. Undergrunden bestod av gulgrå lera (fig 5).

Schakt 13, 15, 16, 19

Längd: 5-16 m

Bredd: 3,0-4,0 m

Djup: 1,1-1,9 m

Innehåll: Fyllnadsmassor bestående av grå (högst upp) eller mycket mörkt blågrå (längst ner) lera ända ner till schaktbotten. Inget av arkeologiskt intresse påträffades i schakten.

Schakt 18

Längd: 14 m

Bredd: 3,8 m

Djup: 1,1-1,4 m

Innehåll: Under grästorven fanns ett ca 1,0 m tjockt lager med fyllnadsmassor bestående av grå lera innehållande 0,05-0,1 m stora stenar. Därunder påträffades ett 0,1 m tjockt lager bestående av mörk gråbrun kompakt lera innehållande 0,01-0,03 m stora stenar. Detta lager tolkades som en äldre markhorisont. Undergrunden bestod av gulgrå lera.

Schakt 20

Längd: 7 m

Bredd: 4,3 m

Djup: 1,0 m

Innehåll: Fyllnadsmassor bestående av grå lera innehållande 0,05-0,1 m stora stenar. Undergrunden bestod av gulgrå lera. Inget av arkeologiskt intresse påträffades i schaktet.

Schakt 21, 22, 23, 24, 25, 26, 27

Längd: 3-6 m

Bredd: 2,0-3,7 m

Djup: 1,0-1,5 m

Innehåll: Under torven fanns ett 0,4-0,6 m tjockt lager med fyllnadsmassor bestående av grå lera innehållande 0,05-0,1 m stora stenar. Därunder fanns ett 0,7-1,0 m tjockt lager bestående av löst gråbrunt grus innehållande 0,05-0,1 m stora stenar. Därunder fanns ett 0,10-0,15 m tjockt lager bestående av mycket mörk blågrå lera. Undergrunden bestod av gulgrå lera. Inget av arkeologiskt intresse påträffades i schakten.

Schakt 28, 29, 30, 31, 32, 33, 34

Längd: 3-5 m

Bredd: 2,1-3,2 m

Djup: 1,0-1,7 m

Innehåll: Fyllnadsmassor ända till schaktbotten, bestående av grå lera innehållande 0,05-0,10 m stora stenar och inslag av järnskrot. Inget av arkeologiskt intresse påträffades i schakten.

Schakt 35, 36

Längd: 4-5 m

Bredd: 2,7-3,2 m

Djup: 1,5 m

Innehåll: Fyllnadsmassor bestående av grå lera innehållande 0,05-0,1 m stora stenar. Undergrunden bestod av gråbrun grusig morän med rikligt av 0,05-0,1 m stora stenar. Inget av arkeologiskt intresse påträffades i schakten.

Schakt 37, 38, 39, 40, 41

Längd: 3-15 m

Bredd: 2,1-3,3 m

Djup: 0,7 m

Innehåll: Fyllnadsmassor bestående av grå lera innehållande 0,05-0,1 m stora stenar och inslag av tegel. Undergrunden bestod av gråbrun grusig morän med rikligt av 0,05-0,1 m stora stenar. Inget av arkeologiskt intresse påträffades i schakten.

Schakt 42, 43, 44, 45, 46

Längd: 3-9 m

Bredd: 1,6-4,2 m

Djup: 0,7-1,7 m

Innehåll: Under grästorven fanns ett ca 0,6 m tjockt lager med fyllnadsmassor av grå lera. Därunder fanns ett lager mycket mörk gråblå lera som sträckte sig ända till schaktbotten. Inget av arkeologiskt intresse påträffades i schakten.

Schakt 47, 48, 49, 50

Längd: 5-26 m

Bredd: 3,4-4,0 m

Djup: 0,5-0,7 m

Innehåll: Gråbrun sandig lera. Undergrunden bestod av gråbrun lerig sand. Inget av arkeologiskt intresse påträffades i schakten.

Schakt 51

Längd: 5 m

Bredd: 2,0 m

Djup: 2,0 m

Innehåll: Under grästorven fanns ett 0,25 m tjockt lager bestående av mkt mörk gråbrun mylla. Därunder fanns ett lager gulgrå sand med inslag av grus och 0,05-0,1 m stora stenar som sträckte sig ända till schaktbotten. Inget av arkeologiskt intresse påträffades i schaktet.

Schakt 52

Längd: 5 m

Bredd: 2,4 m

Djup: 0,8 m

Innehåll: Under grästorven fanns ett 0,45 m tjockt lager fyllnadsmassor bestående av grå lera med inslag av betong och tegel. Därunder och ända till schaktbotten bestod materialet av gulgrå sand med inslag av grus och 0,05-0,1 m stora stenar. Inget av arkeologiskt intresse påträffades i schaktet.

Schakt 53, 55

Längd: 2,5-3,5 m

Bredd: 2,3-3,3 m

Djup: 0,4-0,6 m

Innehåll: Under grästorven fanns ett 0,25-0,35 m tjockt lager fyllnadsmassor bestående av mycket mörk gråbrun mylla med inslag av tegel och betong. Därunder och ända till schaktbotten bestod materialet av gulgrå sand med inslag av grus och 0,05-0,1 m stora stenar. Inget av arkeologiskt intresse påträffades i schakten.

Schakt 54

Längd: 3 m

Bredd: 2,5 m

Djup: 0,7 m

Innehåll: Fyllnadsmassor ända till schaktbotten bestående av grå lera med inslag av tegel och betong. Inget av arkeologiskt intresse påträffades i schaktet.

Schakt 56

Längd: 3,5 m

Bredd: 3,2 m

Djup: 3,0 m

Innehåll: Fyllnadsmassor ända ner till schaktbotten bestående av grå lera med inslag av 0,05-0,1 stora stenar, kol, tegel och cement. Inget av arkeologiskt intresse påträffades i schaktet.

Schakt 57

Längd: 3 m

Bredd: 2,2 m

Djup: 1,5 m

Innehåll: Under grästorven fanns ett 1,1 m tjockt lager med fyllnadsmassor bestående av sandig grå lera innehållande 0,05-0,1 m stora stenar och tegel. Därunder bestod materialet av gråbrun sand med inslag av grus och 0,05-0,10 m stora stenar. Inget av arkeologiskt intresse påträffades i schaktet.

Schakt 58

Längd: 3 m

Bredd: 2,5 m

Djup: 0,9 m

Innehåll: Under grästorven fanns ett ca 0,7 m tjockt lager med fyllnadsmassor bestående av grå sandig lera innehållande 0,05-0,1 m stora stenar och inslag av tegel. Därunder och ända till schaktbotten bestod materialet av grått grus. På botten av schaktet påträffades ett dräneringsrör av tegel. Inget av arkeologiskt intresse påträffades i schaktet.

Schakt 59

Längd: 4 m

Bredd: 2,5 m

Djup: 0,4-0,5 m

Innehåll: Fyllnadsmassor ända ner till schaktbotten bestående av sandig grå lera innehållande 0,05-0,1 m stora stenar, porslin och tegel. Hela schaktets botten täcktes av ett betongfundament. Inget av arkeologiskt intresse påträffades i schaktet.

Schakt 60

Längd: 4 m

Bredd: 3,8 m

Djup: 1,8 m

Innehåll: Fyllnadsmassor bestående av grå lera/sandig lera innehållande 0,1-0,3 m stora stenar och inslag av kol och tegel. Undergrunden bestod av gulbrun lerig sand. Inget av arkeologiskt intresse påträffades i schaktet.

Schakt 61, 62

Längd: 10-19 m

Bredd: 3,5 m

Djup: 0,3-1,0 m

Innehåll: Mörk gråbrun lerig mylla. Undergrunden bestod av rödbrun sand med inslag av grus. Inget av arkeologiskt intresse påträffades i schakten.

Schakt 63

Längd: 16 m

Bredd: 3,3 m

Djup: 0,3 m

Innehåll: Mörk gråbrun lerig mylla. Undergrunden bestod av rödbrun sand med inslag av grus. Ett dike (A20) påträffades.

Schakt 64

Längd: 5 m

Bredd: 3,0 m

Djup: 0,8 m

Innehåll: Fyllnadsmassor ända ner till schaktbotten bestående av grå lera innehållande 0,05-0,1 m stora stenar med inslag av porslin och tegel. Inget av arkeologiskt intresse påträffades i schaktet.

Schakt 65

Längd: 16 m

Bredd: 3,4 m

Djup: 0,3-0,5 m

Innehåll: Mörk gråbrun lerig mylla. Undergrunden bestod av grå lera/rödbrun sand med inslag av grus. En grop (A23) påträffades.

Schakt 66

Längd: 4 m

Bredd: 3,3 m

Djup: 0,65 m

Innehåll: Under grästorven fanns ett 0,2 m tjockt lager bestående av mörk gråbrun lerig mylla. Därunder påträffades fyllnadsmassor som sträckte sig ända till schaktbotten bestående av grå lera innehållande 0,5 m stora stenar. Inget av arkeologiskt intresse påträffades i schaktet.

Schakt 67, 68

Längd: 12-17 m

Bredd: 2,3-3,6 m

Djup: 0,3-0,6 m

Innehåll: Mörk gråbrun lerig mylla. Undergrund bestod av rödbrun sand med inslag av grus och 0,05-0,1 m stora stenar. Två diken (A21, A22) löpte genom schakten i nordöstlig-sydvästlig riktning.

Schakt 69

Längd: 11 m

Bredd: 2,8 m

Djup: 0,5 m

Innehåll: Mörk gråbrun lerig mylla. Undergrund bestod av rödbrun sand. I schaktet påträffades ett nordöstlig-sydvästlig löpande dike (A24).

Schakt 70

Längd: 18 m (Ö-V), 14 m (N-S)

Bredd: 6,5 m

Djup: 0,3 m

Innehåll: Mörk gråbrun lerig mylla. Undergrunden bestod av rödbrun sand. I schaktet påträffades anläggningar boplatskaraktär (A25, A26, A28, A29, A30, A31, A32) . Dessutom påträffades en grop (A27) av mer recent karaktär innehållande porslin, rödgods och buteljglas samt områden med mycket kol och sot. I schaktet fanns också ett dike (A24) som sträckte sig i nordöstlig-sydvästlig riktning.

Schakt 71, 72, 73

Längd: 3,5-5 m

Bredd: 2,5-3,5 m

Djup: 2,5 m

Innehåll: Fyllnadsmassor ända till schaktbotten bestående av grå lera eller gråbrun sand med inslag av 0,1-0,3 m stora stenar, 0,5-1,0 m stora sprängstensblock, tegel, asfalt och trä. Inget av arkeologiskt intresse påträffades i schakten.

Referenser

- Borna H. 1993. *Ett gravfält från yngre bronsålder - äldre järnålder. Kv Glasrutan 2, SV del, RAÄ 321, Linköpings kommun, Östergötland*. Riksantikvarieämbetet, Byrån för arkeologiska undersökningar, UV Linköping.
- Borna Ahlkvist H & Tollin C. 1994. *Kring Stång. En kulturgeografisk utvärdering byggd på äldre lantmäteriakter och historiska kartöverlägg*. Riksantikvarieämbetet, Arkeologiska undersökningar, Skrifter No 7. Linköping.
- Claréus C. 1987. *Provundersökning kv Glasrutan 2, Linköping stad och kommun, Östergötland*. RAÄ 161. ATA dnr 5873/87. Riksantikvarieämbetet, Stockholm.
- Hörfors O & Persson H. 1995. *En boplats från äldre järnålder vid Ikea. Fornlämning nr 328, Kv Glasrutan (NV-del), Linköpings kommun, Östergötland*. Arkeologisk undersökning 1992. Östergötlands länsmuseum och Riksantikvarieämbetet, Avdelningen för arkeologiska undersökningar, UV Linköping.
- Karlenby L. 1996. Ullevi. *En boplats under 4000 år. Arkeologiska undersökningar. Kvarteret Glasrutan 2. Linköping kommun, Östergötland*. RAÄ 161, RAÄ 322. Riksantikvarieämbetet, Avdelningen för arkeologiska undersökningar, UV Uppsala. Rapport 1996:53.
- Nielsen A-L. 2003. *Från järnålder till 1600-tal i Stora Ullevi. Linköpings stad och kommun, Östergötland*. Arkeologisk förundersökning. Riksantikvarieämbetet, Avdelningen för arkeologiska undersökningar, Rapport UV Öst 2003:13.
- Nielsen A-L. 2005. *Under Biltema och Ikea – Ullevi under 1500 år. Liunga. Kaupinga. Kulturhistoria och arkeologi i Linköpingsbygden*. Red Kaliff A & Tagesson G. Riksantikvarieämbetet, Arkeologiska undersökningar, Skrifter 60. Linköping.
- Stenvall J. 2005. *Nya lämningar vid Bergsvägen. Ny detaljplan gällande bensinstationer och vägar vid Bergsvägen – Ullevileden, del av Skäggetorp 1:1, Linköpings stad och kommun, Östergötland*. Arkeologisk utredning etapp 2. Riksantikvarieämbetet, Avdelningen för arkeologiska undersökningar, Rapport UV Öst 2005:20.
- Wickman-Nydolf G & Nydolf N-G. 1999. *Äldre järnåldershus granne med Tornby bytomt. Arkeologisk undersökning på Tornby industriområde*. Linköping stad och kommun. Östergötland. Riksantikvarieämbetet, Avdelningen för arkeologiska undersökningar, Rapport UV Öst 1999:41.

Kartmaterial

Rikets allmänna kartverks kartarkiv, RAK, Ekonomiska kartan, 1948.

Tekniska uppgifter

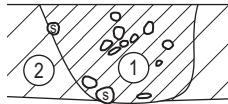
Plats	Bergsvägen, Industrigatan, Tornbyvägen, Nygårdsvägen
Stad/socken	Linköping stad
Kommun	Linköpings kommun
Län och landskap	Östergötland
Fornlämningsnr	RAÄ 95, 166, 321, 419
Ekonomiska kartans blad	085 57 (8F 5h Linköping)
Koordinater	X6478440-6477240, Y1487230-1488050
Koordinatsystem	RT 90 2,5 gon V
Typ av undersökning	Arkeologiska utredningar etapp 1 och 2 samt förundersökningar
Länsmuseets dnr	673/05, 34/06
Länsmuseets konto	530416, 530423
Uppdragsgivare	Linköpings kommun, Teknik- och samhällsbyggnad
Kostnadsansvarig	Linköpings kommun, Teknik- och samhällsbyggnad
Projektledare	Petter Nyberg
Personal	Rickard Lindberg
Fältarbetstid	2006-04-18--28
Totalt utreddes	Ca 16 ha
Fynd	-
Foto	Digitala bilder
Analyser	-
Grafik	Petter Nyberg
Renritning	Lasse Norr, Johan Levin
Grafisk form	Lasse Norr
Dokumentationsmaterialet förvaras på Östergötlands länsmuseum.	
Ur allmänt kartmaterial	© Lantmäteriverket dnr 507-99-499
ISSN 1403-9273	Rapport 2007:81 © Östergötlands länsmuseum

Bilaga 1. Anläggningsbeskrivningar

Anl	Klassifikation	Form i plan	Storlek i plan	Djup	Fyllning	Fynd	Undersökt	Övrigt
2	Stolphål	Rund	0,40 m	0,16 m	Mörkt gråsvart grus/ ljus grå lera		Ja	
3	Stolphål	Rund	0,70 m	0,25 m	Mörk gråbrun lerig sand		Ja	
4	Odefinierad anläggning	Oregelbun- den	0,60 x 0,40 m	0,16 m	Mörk gråbrun lerig sand		Ja	
8	Grop	Oval	0,80 x 0,60 m	0,12 m	Mörk gråbrun lerig sand		Ja	
12	Stolphål	Rund	0,35 m	0,22 m	Mörk gråbrun lerig sand		Ja	
20	Dike		0,30 m		Mörk gråbrun sandig mylla		Nej	Sannolikt från 1900- talet
21	Dike		0,40 m bred	0,25 m	Mörk gråbrun sandig mylla		Delvis	Sannolikt från 1900- talet
22	Dike		0,60 m bred		Mörk gråbrun sandig mylla		Nej	Sannolikt från 1900- talet
23	Grop	Rund	0,80 m	0,36 m	Grå grusig sand med rikligt av 0,01-0,05 m st stenar		Ja	
24	Dike		0,50 m bred	0,50 m	Mörk gråbrun sandig mylla		Nej	Sannolikt från 1900- talet
25	Stolphål	Rund	0,30 m	0,16 m	Gråsvart sand		Ja	
26	Grop	Oval	1,00 x 0,60 m	0,13 m	Gråsvart sand		Ja	
27	Grop	Oregelbun- den			Gråsvart lerig sand	Buteljglas, porslin, rödgoods	Nej	Recent
28	Stolphål	Rund	0,30 m	0,10 m	Gråsvart sand		Ja	
29	Stolphål?	Rund	0,30 m		Gråsvart sand		Nej	
30	Stolphål?	Rund	0,30 m		Gråsvart sand		Nej	
31	Grop?	Oregelbun- den			Gråsvart sand		Nej	
32	Grop?	Oregelbun- den			Gråsvart sand		Nej	

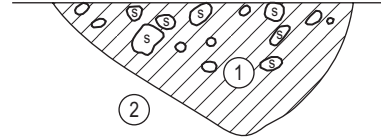
Bilaga 2. Anläggningssektioner

A21
profil mot SV



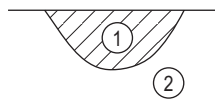
- ① Mörk, gråbrun, sandig mylla
- ② Grå lera

A23
profil mot SV



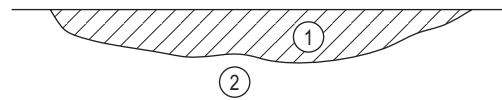
- ① Gråsvart sand
- ② Rödbrun sand

A25
profil mot SV



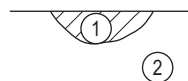
- ① Grå, grusig sand
- ② Rödbrun sand

A26
profil mot SV



- ① Gråsvart sand
- ② Rödbrun sand

A28
profil mot SV

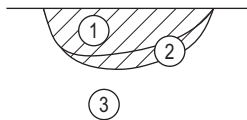


- ① Gråsvart sand
- ② Rödbrun sand

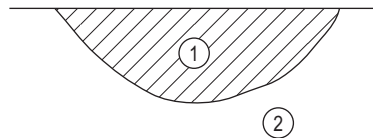


Bergsrondellen

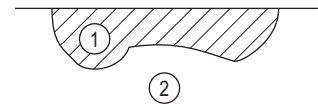
Linköpings stad och kommun, Ög
 RAÄ 419
 Profilirtning
 Skala 1:20
 Dnr 673/05
 2006-04-26 Petter Nyberg
 Renritning Lasse Norr / Johan Levin

A2
profil mot SÖ

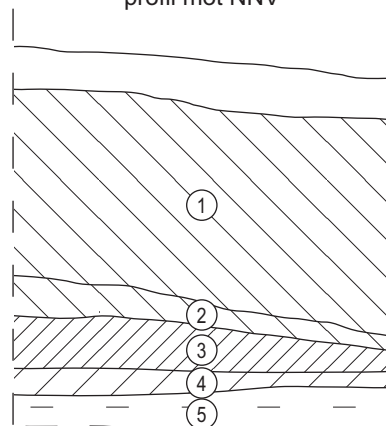
- ① Gråsvart sand
- ② Ljusgrå lera
- ③ Rödbrun sand

A3
profil mot NV

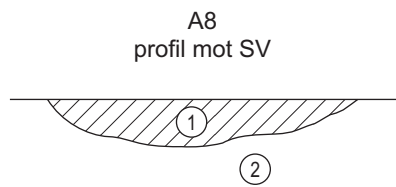
- ① Mörk, gråbrun lerig sand
- ② Rödbrun sand

A4
profil mot SV

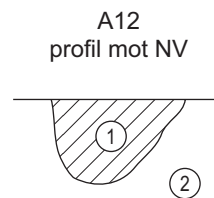
- ① Mörk, gråbrun lerig sand
- ② Rödbrun sand

Schakt 12
profil mot NNV

- ① Grå lera (fyllnadsmassor)
- ② Rödgrå lera med inslag av tegel (fyllnadsmassor)
- ③ Gråsvart, lerig mylla
- ④ Mörk, gråbrun lera (infiltration)
- ⑤ Gulgrå lera



- ① Mörk, gråbrun lerig sand
- ② Rödbrun sand



- ① Mörk, gråbrun lerig sand
- ② Rödbrun sand



Bergsvägen - Tornbyvägen

Linköpings kommun, Ög

RAÄ 321

Profilritning

Skala 1:20

Dnr 34/06

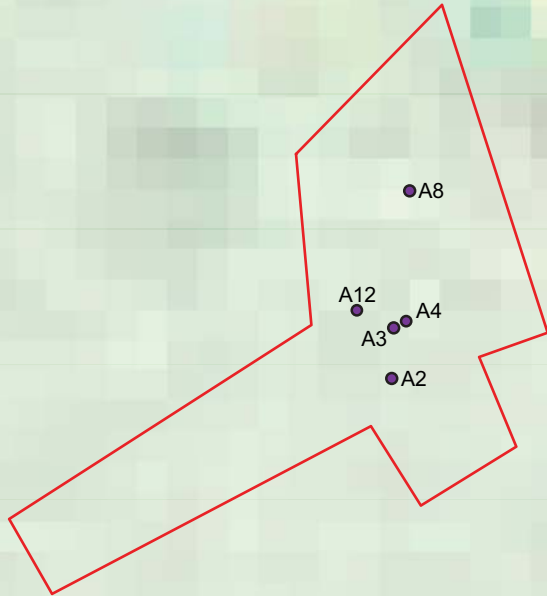
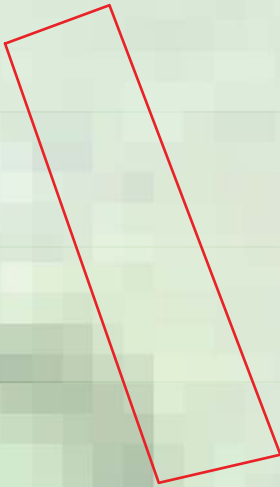
2006-04-27 Petter Nyberg

Renritning Lasse Norr

Bilaga 3. Anläggningsplaner



RAÄ 321:1







Under april 2006 utförde Östergötlands länsmuseum en arkeologisk utredning etapp 1 och 2 samt förundersökning med anledning av planerad ombyggnad av Bergsrondellen i Linköping. Vid förundersökningen av RAÄ 166 konstaterades att området kring "Bergsgraven" var urschaktat och uppfyllt med fyllnadsmassor. I samband med utredningen etapp 2 påträffades, i ett område öster om Bergsvägen och söder om Industrigatan, boplatsslämningar och ett antal diken.

Vid samma tidpunkt utfördes även en arkeologisk utredning etapp 1 och 2 samt förundersökning med anledning av en planerad breddning av Bergsvägen och anläggning av en korsning mellan Tornbyvägen och Nygårdsvägen. Vid förundersökningen påträffades boplatsslämningar som med största sannolikhet utgjorde en fortsättning av boplatssområde RAÄ 321.

I övrigt påträffades inget av arkeologiskt intresse.