

Rapport 2007:84

Arkeologisk utredning etapp 2

# Schaktning i Njölhult

Invid RAÄ 81 och 82  
Horns socken  
Kinda kommun  
Östergötlands län

Mats Magnusson



# Schaktning i Njölhult

## Innehåll

Sammanfattning . . . . .	2
Inledning . . . . .	4
Områdesbeskrivning. . . . .	4
Syfte . . . . .	4
Metod och dokumentation . . . . .	4
Resultat och tolkning . . . . .	4
Referenser . . . . .	4
Tekniska uppgifter. . . . .	6

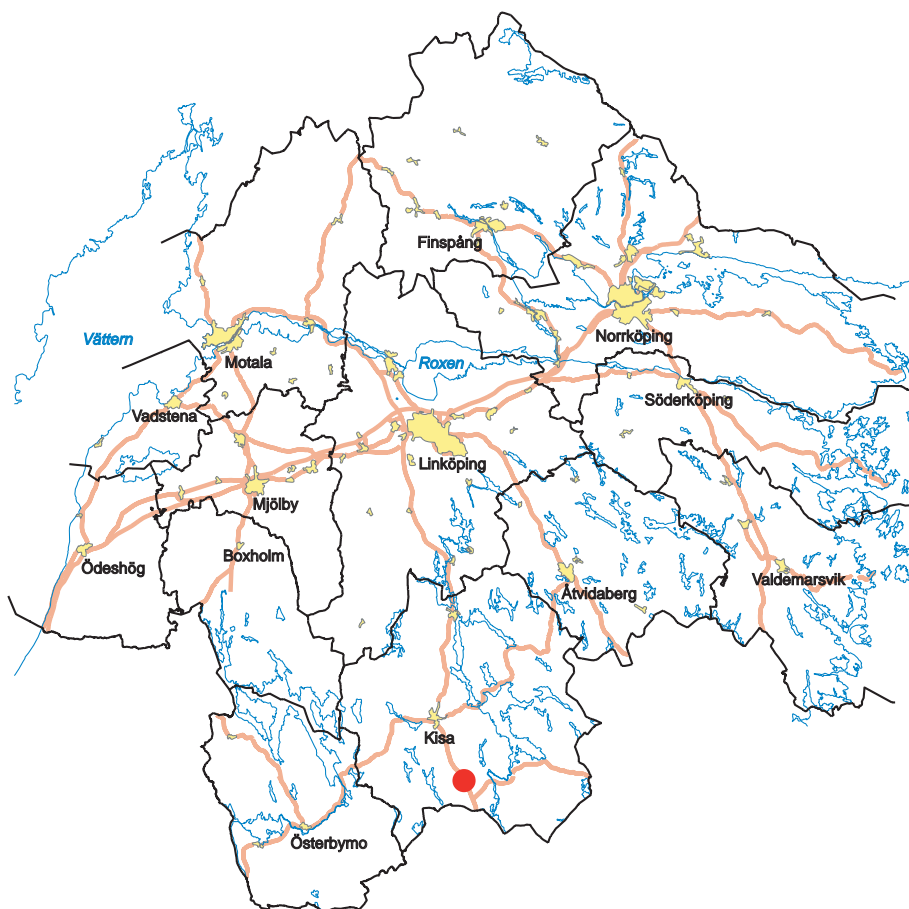
Ö S T E R G Ö T L A N D S L Ä N S M U S E U M  
A V D E L N I N G E N F Ö R A R K E O L O G I

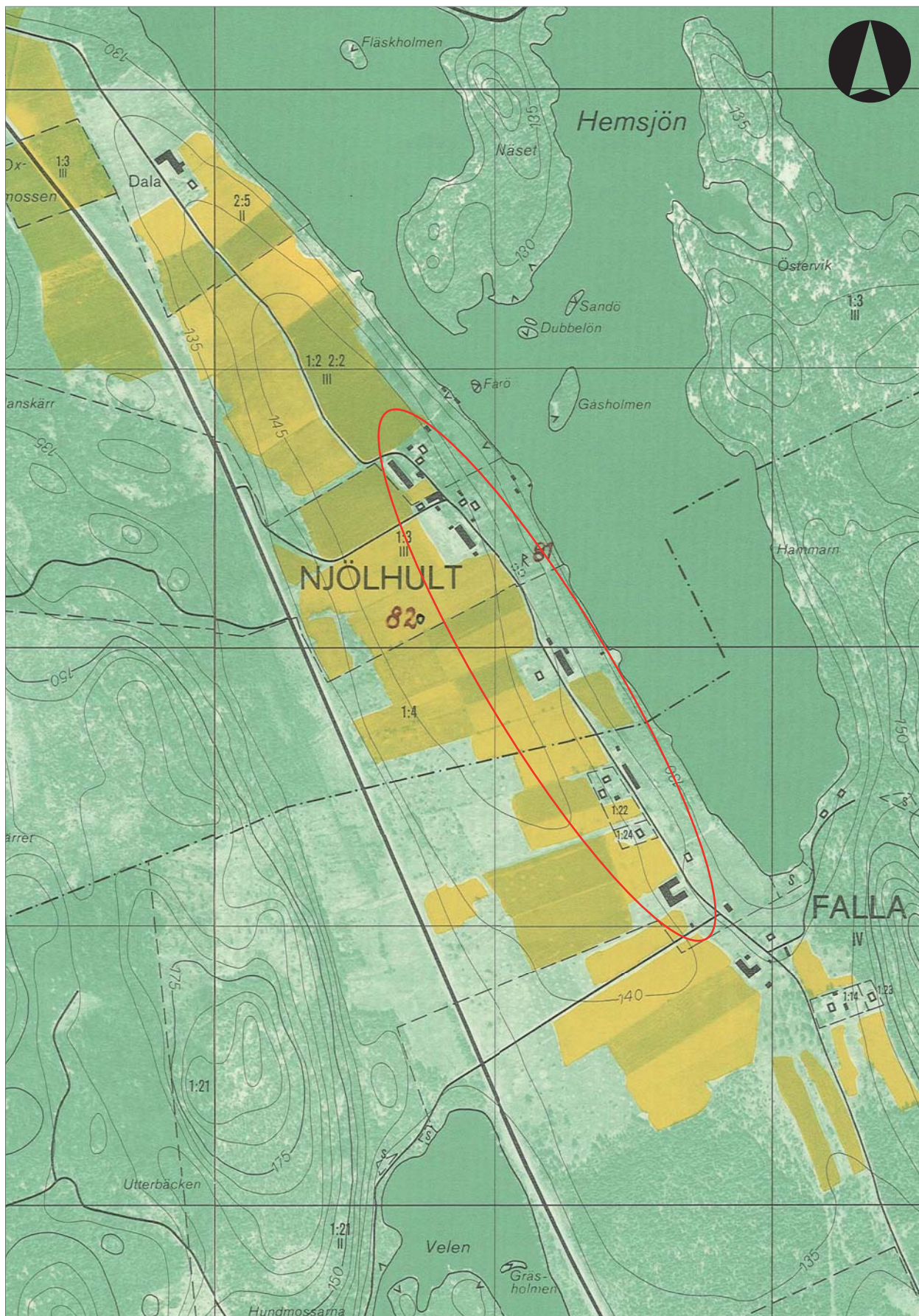
Box 232 • 581 02 Linköping • Tel 013 - 23 03 00 • Fax 013 - 12 90 70  
info@ostergotlandslansmuseum.se • www.ostergotlandslansmuseum.se

## Sammanfattning

Östergötlands länsmuseum utförde under augusti 2007 en arkeologisk utredning etapp 2 inför planerad ombyggnad av elnätet i Njölhult, Horns socken, Kinda kommun i Östergötlands län. Arbetet utfördes på uppdrag av E.ON Elnät Sverige AB. Under utredningen framkom inget av arkeologiskt intresse.

Mats Magnusson  
antikvarie





Figur 2. Utdrag ur Ekonomiska kartans blad 075 38 och 075 39 med utredningsområdet markerat. Skala 1:10 000.



## Inledning

Under augusti 2007 utförde Östergötlands länsmuseum en arkeologisk utredning etapp 2. Utredningen förleddes av planerad ombyggnad av elnätet i Njölhult. Arbetet gällde schaktning för jordkabel som ersättning för den luftburna elkabeln. Den drygt 1000 m långa sträckningen av kabelschaktet, genom den gamla radbyn, var tänkt att gå längs vägen med en avstickare västerut på ca 70 m.

Den arkeologiska utredningen etapp 2 utfördes efter muntligt beslut från Länsstyrelsen i Östergötlands län. Uppdragsgivare var E.ON Elnät Sverige AB som även svarade för de arkeologiska kostnaderna. Ansvarig för utredningen och för utformningen av rapporten var antikvarie Mats Magnusson. Sammanlagt omfattade den arkeologiska utredningen etapp 2 tio timmars fältarbete.

## Områdesbeskrivning

Arbetsområdet ligger i södra Östergötlands skogsbygd. Landskapet präglas av talrika sjösystem, insprängda mellan stenig, höglänt skogsmark och småbruten odlingsbygd. De till ytan största odlade markerna i området finner man främst runt Horn och längs Stångåns vattensystem. I denna miljö är också ett antal förhistoriska fornlämningar belägna, vilka i stort sett saknas i skogsbygderna i söder och sydväst. De visar på en tidig bebyggelse med sitt ursprung i järnåldern; inne i Horns samhälle finns en rest sten (RAÄ 3:2, Horns sn) och trestensättningar (RAÄ 3:1, 4, 68, Horns sn).

Horn är en medeltida socken och omnämns första gången 1319. Som redan antytts ovan är socknen som helhet rik på fornlämningar, främst i den norra delen som ingår i det skånska landskapet söder om Linköping och i Stångådalen. Socknens södra del tillhör södra Östergötlands skogsbygd (Räf 2007).

Njölhult är en skånsk radby vilket tydligt framgår av storskifteskartan från 1798 (LMS, akt D35-34:2). Det finns belägg för radbyar redan från medeltiden och framåt (se bl a Hagestad i Skåne). Byn ligger belägen på Hemsjöns västra sida och alla de ursprungliga tomterna hade sjökontakt. Idag har några av de byggnader som syns på storskifteskartan försvunnit och andra har uppkommit men ännu kan man se de gamla ägo gränserna och en del äldre timmerstommar.

På sjösidan av byvägen ligger två eventuella stensättningar (RAÄ 81:1-2, Horns sn) och ute i åkern på den motsatta sidan av vägen finns det uppgift om att ett, numera borttaget, gravröse skulle ha legat (RAÄ 82, Horns sn).

## Syfte

Syftet med den arkeologiska utredningen etapp 2 var att se till att fast fornlämning kom till skada i så liten utsträckning som möjligt. Detta skulle ske genom att kabelschakt, om möjligt, justerades. Ifall lagskyddade fornlämningar berördes skulle deras omfattning fastställas.

## Metod och dokumentation

Sökschaktsgrävning genomfördes där topografin ansågs vara fördelaktig sett ur fornlämningssynpunkt. Utefter den tänkta kabelsträckningen grävdes totalt tre sökschakt, 7-15 m långa, ca 0,8 m djupa och 0,7 m breda. Två sökschakt grävdes intill vägen och i dess längdriktning och ett tredje grävdes längs en tänkt avstickare vinkelrätt västerut från vägen. Dokumentationsmaterialet förvaras på Östergötlands länsmuseum.

## Resultat och tolkning

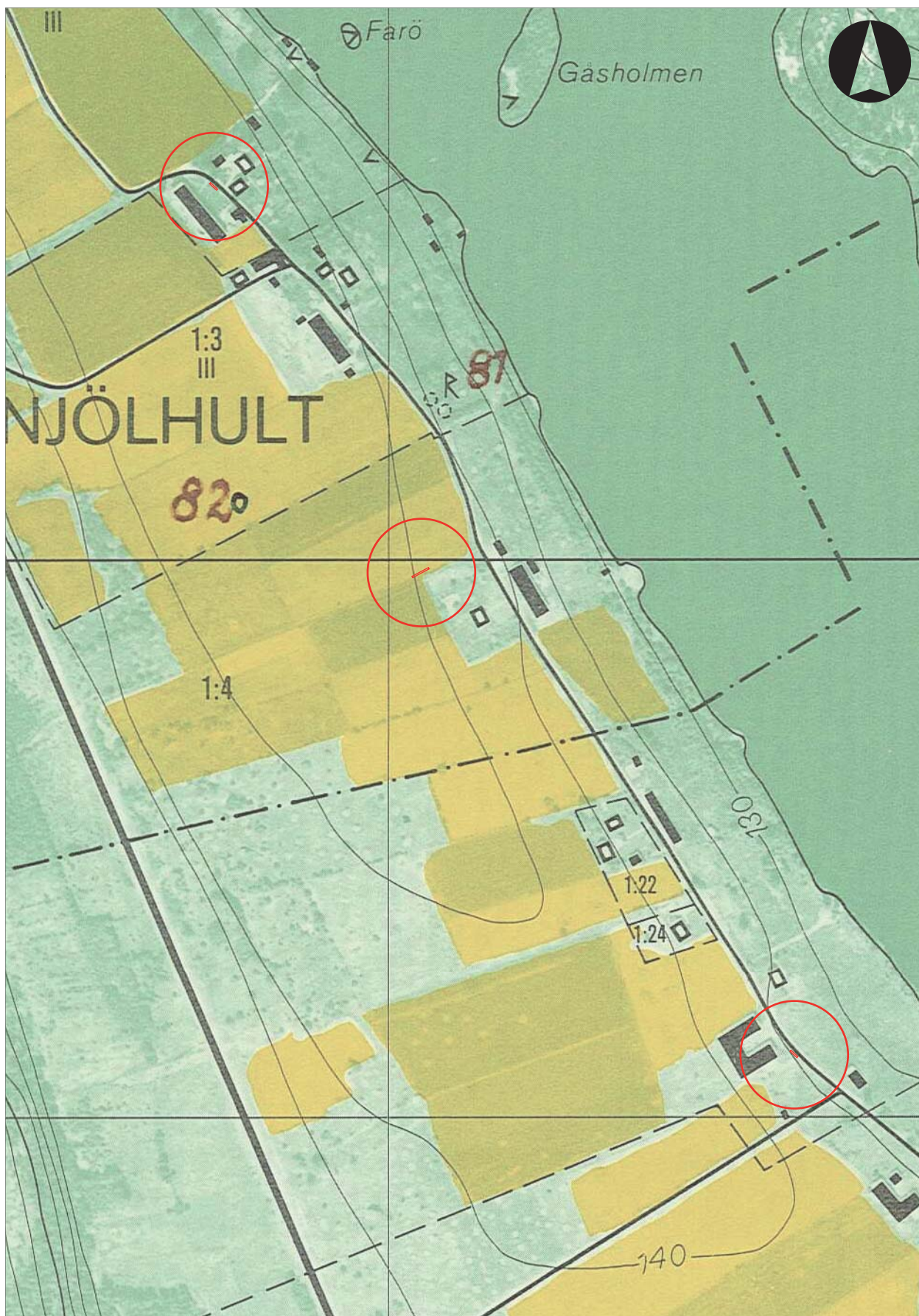
Inget av arkeologiskt intresse framkom vid utredningen och den naturliga undergrunden utgjordes av ljusgrå lerig sand. Östergötlands länsmuseum anser att tänkta exploateringar kan genomföras som planerat.

## Referenser

FMR = Fornminnesregistret

Lantmäteristyrelsens kartarkiv, LMS, akt D35-34:2. Storskifte Njölhult 1798.

Räf E. 2007. *Ombyggnad av ledningsnät mellan Verveln och Horn. Arkeologisk utredning etapp 1*. Rapport ÖLM 2007:33. Linköping.



Figur 3. Utdrag ur Ekonomiska kartans blad 075 39 med söschakten markerade. Skala 1:5 000.

## Tekniska uppgifter

Plats	Njölhult
Socken	Horn
Kommun	Kinda
Län och landskap	Östergötland
Fornlämningsnummer	RAÄ 81 och 82
Ekonomiska kartans blad	075 38 (7F 3i Fröåsa), 075 39 (7F 3j Bränna)
Koordinater	X64118360-Y1495330 och X6417510-Y1495930
Koordinatsystem	RT90 2,5 gon V
Höjdsystem	Rikets
Typ av undersökning	Arkeologisk utredning etapp 2
Länsstyrelsens dnr	431-8613-07
Länsstyrelsens handläggare	Carin Claréus
Länsstyrelsens beslut	2007-08-16 muntligt
ÖLM dnr	458/07
ÖLM projektnr	530694
Uppdragsgivare	E.ON Elnät Sverige AB
Kostnadsansvarig	E.ON Elnät Sverige AB
Projektledare	Mats Magnusson
Rapportarbete	Mats Magnusson
Fältarbetstid	2007-08-20
Fynd	Nej
Foto	Nej
Analyser	Nej
Grafik	Lasse Norr
Renritning	-
Grafisk form	Lasse Norr
Dokumentationsmaterialet förvaras på Östergötlands länsmuseum.	
Ur allmänt kartmaterial	© Lantmäteriverket dnr 507-99-499
ISSN 1403-9273	Rapport 2007:84 © Östergötlands länsmuseum







---

Östergötlands länsmuseum utförde under augusti 2007 en arkeologisk utredning etapp 2 inför planerad ombyggnad av elnätet i Njölhult, Horns socken, Kinda kommun i Östergötlands län. Under utredningen framkom inget av arkeologiskt intresse.