

Rapport 2007:98

Arkeologisk förundersökning

Fornlämningar bland lök och potatis i Bjälbo Trädgård

RAÄ 1 m fl
Bjälbo Trädgård 3:5
Bjälbo socken
Mjölby kommun
Östergötlands län

Marie Ohlsén

Fornlämningar bland lök och potatis i Bjälbo Trädgård

Innehåll

Sammanfattning	2
Inledning	4
Områdesbeskrivning.	4
Socken och fornlämningsbild	4
Arkeologiska undersökningar i närområdet	6
Syfte och frågeställningar	9
Metod och dokumentation	11
Resultat och tolkning	11
Område A:	11
Område B:	14
Område C:	16
Åtgärdsförslag	16
Område A	16
Område B	16
Område C	16
Schaktbeskrivningar	16
Anläggningar och lagerbeskrivningar	17
Referenser	18
Appendix 1	18
Tekniska uppgifter.	20
Bilaga 1. Fyndlista.	21
Bilaga 2. Översiktsplan.	22

Ö S T E R G Ö T L A N D S L Ä N S M U S E U M
A V D E L N I N G E N F Ö R A R K E O L O G I

Box 232 • 581 02 Linköping • Tel 013 - 23 03 00 • Fax 013 - 12 90 70
info@ostergotlandslansmuseum.se • www.ostergotlandslansmuseum.se

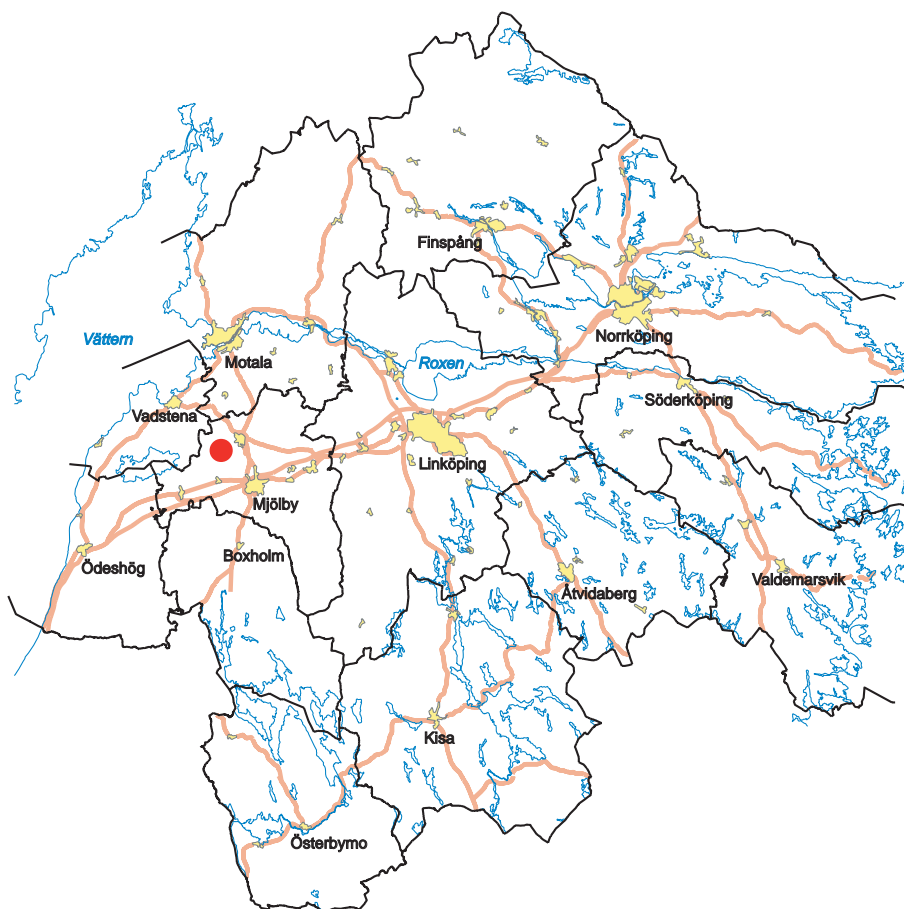
Sammanfattning

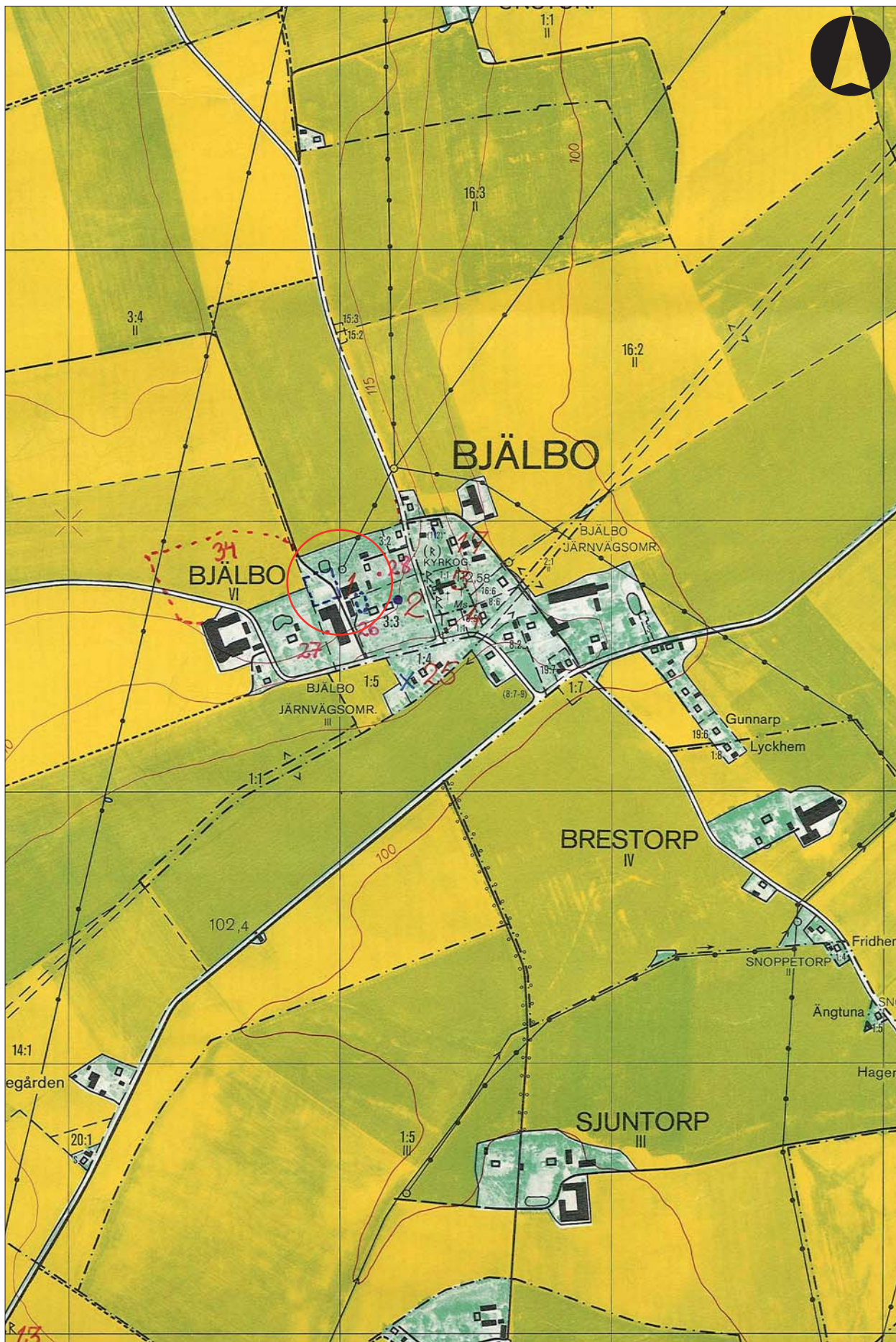
Under två dagar (27 och 28) i september 2007 utförde Östergötlands länsmuseum en arkeologisk förundersökning inom fastigheten Bjälbo 3:5 (Bjälbo Trädgård). Förundersökningens syfte var att söka på vilket djup eventuella lagskyddade lämningar ligger och utföra en första bedömning av vilken typ av lämningar det rörde sig om. Detta skulle utföras för att utgöra underlag inför eventuella framtida exploateringar. Förundersökningen utfördes med grävmaskin och för hand inom tre områden.

Vid förundersökningen framkom lagskyddade lämningar i form av kulturlager, stolphål, nedgrävningar och en stenläggning. I ytan av lämningarna påträffades brända ben, obrända djurben, en kritpipa, tegel, metallföremål m.m.

Inför eventuella exploateringar inom de aktuella områdena ska kontakt tas med länsstyrelsen som gör bedömning om eventuella fortsatta arkeologiska arbeten.

Marie Ohlsén
avdelningschef





Figur 2. Utdrag ur Ekonomiska kartans blad 085 40 med undersökningsområdet markerat. Skala 1:10 000.

Inledning

Det aktuella arkeologiska arbetet föranleddes av planerade nybyggnationer inom Bjälbo Trädgård, Bjälbo 3:5 (tidigare Bjälbo 3:3), samt av kabelnedläggning och uppförande av elskåp. De ansökta exploateringarna omfattar tre områden, i rapporten benämnda A-C. Område A uppgår till ca 900 m². Område B uppgår till ca 1200 m². Område C uppgår till ca 700 m².

Uppdragsgivare var Bjälbo Trädgård AB, Bruno Bergmar som även svarade för de arkeologiska kostnaderna. Arbetet utfördes efter beslut från Länsstyrelsen i Östergötlands län. Inför de arkeologiska arbetena har möten hållits på plats och områdena har besiktigats (6 och 18 september 2007). Undertecknad var projektansvarig. Vid förundersökningen medverkade även antikvarie Ingrid Gustin. Rapporten har skrivits av undertecknad.

Områdesbeskrivning

Nedanstående text är till stora delar hämtad från Ingrid Gustins rapport om Bjälbo stavkyrka (2006).

Socken och fornlämningsbild

Bjälbo socken är belägen ca 5 km väster om Skänninge. Den ligger i en utpräglad jordbruksbygd och utgör en del av Vadstenaslätten. De större gårdar som ingått i socknen har varit belägna i Bjälbo by. Den nuvarande kyrkan är belägen i direkt anslutning till byn och såväl by som kyrka ligger på en ås. Vid Bjälbo by har det även funnits ett vägmöte genom att vägarna från Skänninge, Väderstad, Hogstad, Vadstena och Hov strålat samman på platsen. Byn utgjorde länge en av de stora på östgötaslätten och vid laga skiftet 1870 bestod den av 16 gårdar. Idag finns fyra gårdar kvar i bykärnan. Dessa, Bjälbo fogdegård, Bjälbo Trädgård, Bjälbo Norrgård och Bjälbo Östgård, har mangårdsbyggnader som är karaktäristiska för 1800-talets andra hälft. Kyrkan och kyrkogården utgör tillsammans med den omgivande bebyggelsen en viktig kyrkomiljö av riksintresse för kulturmiljövården (ÖLMs kyrkoberivning; Ohlsén 2006).

De registrerade fornlämningarna i närområdet utgörs av ödekyrkogården (RAÄ 17) samt en fyndplats för arkitekturfragment inom Bjälbo kyrkby (RAÄ 1 och 2), runstenar och runristade gravhällar (RAÄ 3), minnessten (RAÄ 4), fyndplats för skelettdelar (RAÄ 25), grav och boplatsoområde (RAÄ 26), boplat (RAÄ 27), förmodad stensättning (RAÄ 28), boplatsoområde (RAÄ 34) (Ohlsén 2006). Uppgifter finns dessutom om ett bortodlat gravfält ca 150 m norr om Bjälbo by (ÖLM arkiv).

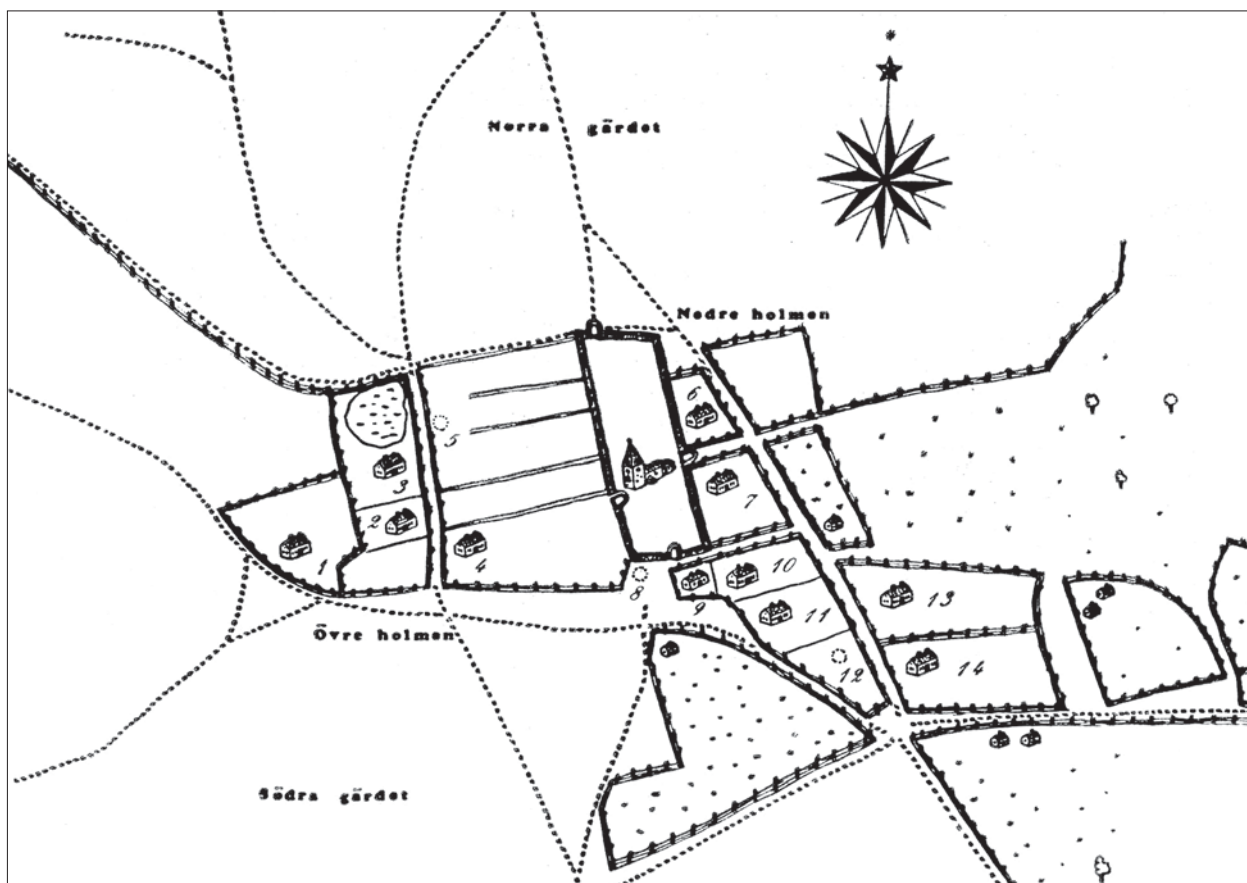
Runt om Bjälbo kyrka och i Bjälbo by har det genom åren företagits en rad arkeologiska under-

sökningar. Resultaten av undersökningarna visar att platsen skulle kunna ha varit kontinuerligt bebyggd allt sedan järnåldern. De dateringar man fått vid undersökningarna visar på aktiviteter under såväl äldre och yngre järnålder som medeltid (Tagesson 1992a; Tagesson 1992b).

Ortsnamnet Bjälbo är troligen sammansatt av tillnamnet "Bjäle" vilket betyder någon som skvallrar, pladdrar eller är allmänt lösmunt, samt efterledet "-bo" som betyder gård eller egendom (Franzen 1982:22). Bjälbo (Bielbo) finns första gången omnämnd i ett medeltida diplom daterat den 5 februari 1273. Brevet är utfärdat av Hertig Erik, son till framlidne jarlen/hertigen Birger. I brevet kungör hertig Erik att han tilldelat sin syster Kristina två åttingar i Näsby och en halv åtting i "Vengi" (DS nr 566). Den inflytelserika Bjälboätten ägde under 1100- och 1200-talet en gård i Bjälbo och det ovan nämnda diplommet är långt ifrån det enda där Bjälbo finns omtalat. Genom skriftliga källor kan en rad betydelsefulla politiska händelser knytas till platsen.

Var inom dagens Bjälbo by har Bjälboättens stamgods varit beläget? Enligt traditionen ska Bjälbohus eller Jarlaborgen ha legat på åsens högsta punkt. En gård med ett högt läge är Bjälbo Trädgård. Vid mitten på 1800-talet påträffades också en kalkstensomfattning av hög kvalitet inom denna gårds ägor. I början på 1900-talet utfördes en mindre arkeologisk undersökning i området. Då påträffades ytterligare arkitekturfragment av kalksten samt medeltida tegel och det spekulerades om dessa byggnadsdetaljer möjligen kunde härröra från den så kallade jarlaborgen. Antikvarie Jan Eriksson som under senare år studerat fragmenten menar dock att dessa inte har hört till en äldre gårdsanläggning utan till den medeltida kyrkan där delar revs i slutet på 1700-tal då den genomgick en stor ombyggnad (Eriksson 1989).

Eriksson har emellertid efter kartstudier konstaterat att det område som idag kallas Trädgården trots allt kan ha hyst sätesgården. Detta grundar sig på att Trädgården är belägen i bydelen Övre Holmen, vilken bör vara den äldsta tomten i byn. Den nuvarande kyrkan ligger intressant nog rakt öster om denna tomt. Till yttermera visso hade den nuvarande kyrkan västportal i sitt allra tidigaste skede, vilket är ovanligt. Västportalen, det som traditionellt sett är patronatritsinnehavarens egen ingång, har alltså gränsat till Bjälbo Trädgård. Arkeologiska undersökningar har vid några tillfällen utförts inom Bjälbo Trädgård. Inom området har man påträffat ett överodlat gravfält från äldre järnålder, vilket visar att det funnits en lång bosättningskontinuitet på platsen. Några stengrunder till en byggnad har emellertid inte påträffats. Eriksson har därför föreslagit att Bjälboättens sätesgård skulle kunna ha varit uppförd i trä (Eriksson 1989).



Figur xx. Bjälbo by i slutet av 1600-talet efter konceptkarta (J Eriksson 1989).

Bjälboätten

I Östergötland, framför allt i det västra jordbruksområdet, fanns tidiga aristokratiska släkter ur vilka många kungar hämtades under uppbyggnadsskedet av riket Sverige. Av dessa ätter utgjorde den från Bjälbo en av de mer betydelsefulla. På den storklocka som fortfarande hänger i Bjälbo kyrka kan man läsa: "Bjälbo är thet älsta Jarla- och Fursta-Säte i Östra Götaland ifrån Hedna werld. MCC war Magnus Maneschöld af Bjälbo Jarl och mest rådande i Göta Rike. Han hade Ingrid Ylva till Fru, hwilkens Son war Birger Jarl, af wilken 5 Konungar i Swea och Göta Rike komne äro: K. Walldemar, Magnus Ladulås, K. Birger, Magnus Ericsson, Eric Magnusson och 2 regerande Furstar Hertig Eric och Waldemar. Af thenna Birger Jarls Moder är thenna klocka först tillkommen år MCCXL..."

Inskriften på klockan i Bjälbo är ett av de mer tydliga uttrycken för Bjälboättens betydelse och självmedvetenhet under tidig- och högmedeltid. Det finns emellertid andra källmaterial, såsom de tre runstenar som idag står invid kyrkan, som talar för att platsen Bjälbo kan relateras till maktstrukturer redan under vikingatid. Runstenarna från denna tid brukar allmänt kopplas samman med den aristokrati, som framträder

i de gamla huvudbygderna i Östergötland under sen vikingatid. Denna aristokrati, som av allt att döma kristnades tidigt, utvecklades till en ekonomisk och politisk maktfaktor som inte bara kom att bli betydelsefull i det egna närområdet. Den östgötska centralbygden framstår vid medeltidens början som central även i det då löst hopfogade svenska riket (Ullén 2004:125).

Bjälbo var, som redan nämnts, den så kallade folkungaättens stamgods. Ätten innehade under 1100- och 1200-talen väldiga godsegendomar i Östergötland. I Bjälboområdet bör åtminstone delar av bland annat Hov, Orlunda, Fivelstad, Klåstad och Vadstena ha ingått i godsinnehavet (Eriksson 1989). Det är dock svårt att säga när Bjälbo inlämnades med folkungaättens egendomar. Den äldste kände stamfadern var Folke den tjocke som levde i början på 1100-talet. Det finns stora möjligheter att släkten redan vid denna tid satt på Bjälbo (Schück 1952:260 f., 262; jfr Berg 2003:210). En annan teori om Bjälboegendomens ursprung är att gården från början tillhörde sverkrarna och att egendomen utgjorde den sverkerättade Ingrid Ylvas arvegods. Det skulle i så fall ha varit Ingrid Ylva som förde med sig Bjälbo till Magnus Minnesköld (Schück 1952:260; jfr Lindberg 1995:36).

Magnus Minnesköld omnämns inte i skriftliga källor efter 1202 (Harrison 2002:190). Det brukar antas att han dog antingen vid slaget vid Lena 1208 eller vid Gestilren 1210 (Wikipedia. Magnus Minnesköld). Magnus Minnesköld är hur som helst den förste innehavaren till Bjälbo som är historiskt belagd. Västgötalagens lagmanskrönika omtalar att Bjälbo utgjorde Magnus Minneskölds huvudgård, att Magnus var lagman i Östergötland och att han förfogade över skatter från nio häradar (Eriksson 1989).

Magnus Minneskölds och Ingrid Ylvas son, Birger Magnusson som gått till historien som Birger Jarl, föddes i Bjälbo i början på 1200-talet. Birger Jarl fick senare Bjälbo gård i arv. Även sedan ätten blev kunglig hölls hovdagar i Bjälbo. Ett av dessa "hov" finns skildrat i Erikskrönikan. Där omnämns hur hertigarna Erik och Waldemar ordnade bröllop för några av sina män. Bjälbo finns även omnämnt i flera andra skriftliga källor såsom medeltida diplom. En rad historiska dokument har undertecknats i Bjälbo. Bland annat upprättade Magnus Ladulås år 1284 Jönköpings stadsprivilegier här. Dessa stadsprivilegier är de äldsta som finns bevarade i Sverige (Eriksson 1989).

Delar av Bjälbo började gå ur ättens händer under 1300-talet. År 1353 skänkte kung Magnus Eriksson patronatsrätten över Bjälbo kyrka till S:t Ingrids nun-

nekloster i Skänninge. Något senare gav hans mor och Magnus Ladulås sonhustru, Ingeborg Håkansdotter, hela sin del i Bjälbo till klostret. Detta skedde med Magnus Erikssons samtycke. Bjälbogårdarna kom slutligen att bli kronogårdar. Genom reformationen 1527 lades de egendomar som hörde till S:t Ingrids nunnekloster under kronan (Eriksson 1989).

Arkeologiska undersökningar i närområdet

Den arkeologiska potentialen för Bjälbo by/Trädgård måste bedömas som mycket stor.

Bjälbo utgjorde den så kallade folkungaättens/Bjälboättens stamgods. Var inom dagens Bjälbo by som stamgodset varit beläget är inte helt klarlagt. Enligt traditionen ska Bjälbohus eller Jarlaborgen ha legat på åsens högsta punkt. Vid mitten på 1800-talet påträffades en kalkstensomfattning av hög kvalitet på Bjälbo Trädgårds ägor (RAÄ 2:1). I början på 1900-talet utfördes en mindre arkeologisk undersökning i området (RAÄ 1:1). Då påträffades ytterligare arkitekturfragment av kalksten samt medeltida tegel och det spekulerades i om dessa byggnadsdetaljer möjligen kunde härröra från den s.k. jarlaborgen. Antikvarie Jan Eriksson som under senare år studerat frag-



Figur 3. Damm anlagd 1991. Schaktningen föregicks av en arkeologisk förundersökning. Foto ÖLM.



Figur 4. Område A i förgrunden. I bakgrunden hus betecknat III på schaktplan. Byggnationen föregicks av arkeologisk undersökning 1929. Foto ÖLM.



Figur 5. Område A i förgrunden. Huset till vänster betecknat I på schaktplan. Byggnationen föregicks av arkeologisk undersökning 1988 och 1992. Foto ÖLM.



Figur 6. Område A i förgrunden. I bakgrunden hus betecknat IV på schaktplan. Byggnationen 1996 föregicks inte av någon arkeologisk undersökning. Foto ÖLM



Figur 7. Område B i bakgrunden mellan hus IV till vänster och hus I till höger. Foto ÖLM



Figur 8. I bakgrunden mangårdsbyggnaden till Bjälbo Trädgård 3:5. Till höger i bild hus V, uppförd ca 1996 utan arkeologisk undersökning. Foto ÖLM

menten menar dock att dessa inte har hört till en äldre gårdsanläggning utan till den medeltida kyrkan. Delar av kyrkan revs då den genomgick en stor ombyggnad i slutet på 1700-talet (ÖLMs kyrkoberskrivning). Eriksson har efter kartstudier konstaterat att det område som idag kallas Trädgården trots allt kan ha hyst sätesgården. Trädgården är belägen i en bydel som kallas Övre Holmen och som bör vara den äldsta i byn. Kyrkan ligger intressant nog rakt öster om denna tomt. Till yttermera visso hade kyrkan västportal i sitt allra tidigaste skede, vilket är ovanligt. Västportalen, det som traditionellt sett är patronatratsinnehavarens egen ingång, har alltså gränsat till Bjälbo Trädgård. Några stengrunder till en byggnad har emellertid inte påträffats vid de arkeologiska utgrävningar som ägt rum. Bjälboättens sätesgård skulle därför möjligen kunna ha varit uppförd i trä (Eriksson 1989).

Inom Bjälbo Trädgård, fastigheten Bjälbo 3:5 (tidigare Bjälbo 3:3), finns ett antal registrerade fornlämningar. I sydväst ligger RAÄ 1:1, ett område som undersöktes arkeologiskt år 1929. Ytterligare 100 m i sydvästlig riktning ligger RAÄ 27:1, boplatz med bl a skärvtenspäckning. I söder finns RAÄ 26:1, ett förhistoriskt grav och boplatzområde. I närheten ligger också RAÄ 2:1, fyndplats för fragment av huggen kalksten. I öst finns RAÄ 28:1 och 35:1, en

stensättning respektive ett boplatzområde. Ytterligare registrerade fornlämningar finns på angränsande fastigheter samt invid Bjälbo kyrka.

I Bjälbo by har det genom åren företagits en rad arkeologiska undersökningar. Den ansvariga institutionen vid undersökningarna har mestadels varit Östergötlands länsmuseum. I det följande kommer endast de undersökningar och observationer som gjorts inom eller precis bredvid den aktuella fastigheten att presenteras.

De undersökningar som är mest att relevant för de schaktningar som planeras företogs 1992 (ÖLM dnr 157/92) och 1994 (ÖLM dnr 71/94). Delar av det område som undersöktes 1994 gränsar direkt till 2007 års exploateringsområde. Ca 3 meter söder om detta börjar de 610 m² som undersöktes 1992.

På det undersökta området 1992 påträffades intakta kulturlager direkt under marknivån. I kulturlagren i de norra delarna av området kom ett 15-tal anläggningar som till en del utgjordes av gravar i form av stensättningar. Även gravurnor framkom. Bland anläggningar förekom även härdar, gropar, stenpackningar, stolphål samt en syllstensrad till ett hus. De dateringar man fått vid undersökningarna visar på aktiviteter under såväl äldre och yngre järnålder som medeltid (Tagesson 1992).

År 1994 framkom en större stenpackning i de västra delarna av det s.k. norra schaktet. Denna tolkades som naturligt stenig mark. Någon struktur kunde inte urskiljas. Under denna stenpackning framkom två gravar vilka sannolikt härrörde från äldre järnålder. I de östra delarna av schaktet framträdde ytterligare en stor stenpackning. Anläggningarna tolkades som en stenlagd gårdsplan (östra stenpackningen) och som bebyggelseämningar från 1600-tal. Fynd av glaserat rödgods fanns i stenläggningen. Det kan här röra sig om Blockhusgården som är känd från äldre kartmaterial (ÖLM/Hörfors muntligen).

Övriga undersökningar eller observationer som företagits på fastigheten Bjälbo trädgård redovisas i bilaga 1. Sammanställningen är hämtad från Ohlsén 2006.

Syfte och frågeställningar

Syftet med förundersökningen var att fastställa på vilket djup lagskyddade lämningar ligger. Syftet med förundersökningen var även att fastställa vilken typ av fornlämningar som finns på exploateringsplatsen. Dikt an de områden där sökschaktningarna skulle ske har tidigare en rad grav- och boplatzindikerande lämningar framkommit. Eftersom sökschaktningarna utfördes i anslutning till och inom sedan tidigare kända fornlämningar kunde såväl förhistoriska, medeltida som efterreformatiska kulturlager och anläggningar påträffas.



Figur 9. Schaktplan över de undersökta områdena och med husbeteckningar inlagda.

Det är även möjligt att Bjälboättens sätesgård varit placerad högre upp på åsen och närmare stavkyrkan än man tidigare ofta antagit. Denna möjlighet gör de tilltänkta exploateringsytorna extra intressanta.

Metod och dokumentation

De tre undersökningsytorna är belägna nordväst, norr och nordost om mangårdsbyggnaden till fastigheten Bjälbo Trädgård. De utgjorde en sammantagen undersökningsyta om ca 2 800m². Förundersökningen utfördes i form av sökschaktsgrävning med grävmaskin. Sökschakten öppnades ned till anläggningsnivå. Påträffade anläggningar rensades fram för hand. Schakten placerades, i möjligaste mån, över hela exploateringsytorna. Inga påträffade anläggningar undersöktes, dock gjordes försök att fastställa vilken typ av anläggning som lämningen representerade. Förundersökningresultatet ligger till grund för länsstyrelsens beslut om fortsatta arkeologiska arbeten.

Vid förundersökningen upprättades planritningar. Dessutom dokumenterades de tre områdena med om-

givning genom digitalfotografering. De föremål och fynd som framkom vid schaktningarna förvaras vid Östergötlands länsmuseum under accessionsnummer C4369 i avvaktan på fyndfördelning.

Resultat och tolkning

Område A:

Det aktuella undersökningsområdet utgjorde den västra delen av en gårdsplan och var uppställningsplats för diverse fordon och vagnar. Området avgränsades mot söder av en byggnad som användes som maskinhall (uppförd under 1900-talets första hälft). I väster utgjorde fastighetsgränsen en avgränsning. I norr och söder fanns ingen avgränsning av området utan ytan fortsatte i grusad gårdsplan. Längre åt norr vidtog åkrar och ca 50 m åt öster ligger ytterligare byggnader. Vid undersökningstillfället var område A täckt med grus som låg direkt på en underliggande fiberduk.

Vid undersökningstillfället öppnades fyra sök-



Figur 10. Område A, schakt 11. Foto ÖLM.



Figur 11. Område A, schakt 11. Foto ÖLM.



Figur 12. Område A, schakt 9. Kulturlager under fiberduk och gårdsgrus. Foto ÖLM.

schakt. De var mellan 6 och 9 m långa, hade en bredd på 1,50 m och ett djup på mellan 0,20 och 0,40 m.

I samtliga schakt påträffades rester efter kulturlager. Dessa rester uppträdde direkt under fiberduken och fanns mycket sporadiskt bevarade över området. Hela området har vid ett tidigare tillfälle schaktats av vilket förstört och rört om kulturlagren. De bevarade kulturlagren var mycket kompakta, något feta och innehöll kol och sot. I lagren påträffades en kritpipa, fajans, glas, metallföremål, spikar m.m. I vissa fall har lagren rörts om vilket en upprättstående spik vittnade om. I schakt 9 grävdes kulturlagen igenom. Detta skedde på grund av att de uppträdde sporadiskt och var mycket tunna på vissa partier (0,05-0,20 m). Lagren utgör rester efter verksamheter som bedrivits under efterreformatorisk tid (1600-1800-tal).

Strax öster om schakten öppnades ett långschakt år 199 för nedläggning av ledningar. Vid detta undersökningstillfälle framkom bl a skärvsten och sot (Tagesson 1990). Ca 40 m nordost om platsen för förundersökningen låg tidigare en vattendamm som lades igen under senare delen av 1900-talet.



Figur 13. Område B, schakt 3. Foto ÖLM.



Figur 14. Område B, schakt 6. Foto ÖLM.



Figur 15. Område B, schakt 4. Foto ÖLM.



Figur 16. Område B, schakt 5. Anläggning 2. i bakgrunden. Foto ÖLM.



Figur 17. Kvarnsten/malsten påträffad i område B. Foto ÖLM.

Område B:

Område B avgränsades mot norr av en lagerbyggnad (uppförd mitten av 1990-talet) och i söder av ytterligare en byggnad (uppförd 1995). I öster finns en trädgård. I väster avgränsades området av den grusade gårdsplanen. Område B var gräsbevuxet och inom ytan fanns ett stort antal träd, buskar och planteringar. Dessutom stod en transformatorstation i den södra delen av området. Inom hela området fanns, för olika ändamål, nedgrävda ledningar (el, vatten mm).

Vid undersökningstillfället öppnades åtta schakt. De var mellan 3,5 och 11 m långa. Bredden var 1,50 m och djupet mellan 0,25 och 0,50 m. Då området var täckt av vegetation och nedgrävda kablar var det mycket svårt att få en optimal placering av schakten. Den sydvästra delen av ytan kom inte att täckas in av några schakt pga ovanstående hinder och den befintliga transformatorstationen.

I samtliga schakt påträffades anläggningar, kulturlager eller omrörda kulturlager. I de sydöstra schakten framkom några enstaka brända ben som kan utgöra rester efter förstörda gravar. Med tanke på det gravfält och boplatzlämningar som undersöktes år 1992 kan de påträffade resterna utgöra den nordligas-

te delen av gravfältet. Dessutom fanns i denna södra del kol, obrända djurben och enstaka tegel.

I den nordöstra delen av området framkom anläggningar i form av nedgrävningar. Den ena (A1, schakt 4) låg 0,30 m under markytan och var ca 0,70 m i diameter. Fyllning var humös och fet. I anläggningens yta fanns rikligt med kol, obrända djurben och skärersten. Obrända djurben har även framkommit vid intilliggande undersökningar. Vad anläggningen utgjort är omöjligt att svara på eftersom den inte undersöktes utan ligger kvar.

Den andra anläggningen (A2 fanns i schakt 5 på ett djup av 0,40 m under marknivån. Den var 3 m lång och minst 1 m bred. Fyllningen i anläggningen var humös och fet. I ytan fanns rikligt med skärvig och skörbränd sten, kol och enstaka brända ben. Anläggningen fortsatte in i den södra schaktväggen. Vid en provstickning med sond framgick det att den var minst 0,45 m djup och rikligt fylld med sten. Anläggningen kan eventuellt utgöra en långhärd.

I den västra delen av schakt 5 fanns ett bevarat kulturlager (L3). Det låg 0,30 m under markytan och är minst 0,15 m tjockt (sondering). I kulturlagret fanns skärersten, kol och obrända djurben.



Figur 18. Område C, schakt 13. Foto ÖLM.



Figur 19. Område C, schakt 14. Foto ÖLM.



Figur 20. Område C, schakt 14. Stolphål A8. Foto ÖLM.

I den västra delen av området framkom en större stenläggning (A3). Den låg 0,20 m under mark och bestod av fältstenar och enstaka kalkstenar. Stenläggningen är minst 50 m² stor och är anlagd direkt på undergrunden. Detta konstaterades i ett tvärschakt som öppnades i schakt 6. Stenläggningen utgör troligen en gårdsplan men det kan inte uteslutas att det rör sig om en grav, en stensättning. I närområdet till stenläggningen fanns stolphål (A4 och 5) och kulturlager (L4 och 5). Kulturlagren kan utgöra rester efter ett odlingslager.

Område C:

Område C avgränsades mot väster av en byggnad (uppförd 1996), i norr av en nyanlagd damm (1991), i öster fortsatte området i tallplantering. I söder avgränsades området av trädgården och uthuset inom fastigheten Bjälbo Trädgård 3:5.

Området utgjordes av tallplantering där tallplantorna endast var ett par decimeter upp till en halv meter höga. De stod relativt tätt och skulle bevaras. Detta omöjliggjorde en optimal placering av schakten. Inom ytan öppnades fyra schakt. De var mellan 4 och 15 m långa, bredden var 1,50 m och djupet 0,40-0,60 m.

I samtliga schakt framkom stolphål (A8-10). De påträffades på ett djup av 0,40-0,50 m under mark. Det ena stolphålet (A8) var stenskott och låg ca 3,5 m från (A9). Dessa två kan bilda ett stolppar ingående i en huskonstruktion.

Åtgärdsförslag

Område A

Inom område A påträffades sporadiskt bevarade kulturlager. Fyndsammanställningen tyder på att de är efterreformatiska. Vid eventuella exploateringar inom området förordar undertecknad antikvarisk kontroll i samband med schaktningarna.

Område B

Inom område B påträffades en ytligt liggande stenpackning samt anläggningar, som dock låg på ett större djup. Vid eventuella exploateringar i området förordar undertecknad en arkeologisk förundersökning.

Område C

Inom område C påträffades djupt liggande anläggningar. Vid eventuella exploateringar i området förordar undertecknad en arkeologisk förundersökning.

Schaktbeskrivningar

Schakt 1

4 m långt, 1,50 m brett och 0,40 m djupt. Fyllnadsmassor. En elkabel fanns på ett djup av 0,40 m under mark.

Schakt 2

3,5 m långt, 1,50 m brett och 0,45 m djupt. På ett djup av 0,40 m under mark framkom ett kulturlager (L1). Det bestod av humusblandad sandig morän och innehöll brända ben, enstaka kol, tegel, skärvsten och obrända djurben. Undergrunden fanns på ett djup av 0,45 m under mark och bestod av ljusgul sandig morän.

Schakt 3

4,5 m långt, 1,50 m brett och 0,35 m djupt. Ett kulturlager (L2) framkom på ett djup av 0,30 m under mark. Det bestod av humusblandad sandig morän och innehöll enstaka kol, glasbitar m.m. Undergrunden påträffades på ett djup av 0,35 m under mark.

Schakt 4

3 m långt, 1,50 m brett och 0,40 m djupt. I den östra kanten av schaktet framkom en nedgrävning (A1), 0,30 m under mark.

Schakt 5

7,5 m långt, 1,5 m brett och 0,50 m djupt. I schaktets västra del framkom en nedgrävning (A2). I schaktets östra del fanns ett kulturlager (L3).

Schakt 6

6 m långt, 1,50 m brett och 0,40 m under mark. En stenläggning (A3) framkom över hela schaktet. Ett tvärsnitt grävdes genom stenpackningen. Undergrunden framkom på ett djup av 0,40 under mark.

Schakt 7

11 m långt, 1,50 m brett och 0,35 m djupt. Stenpackningen (A3) fortsatte i detta schakt. I schaktets sydvästra del fanns ett kulturlager (L4) och ett stolphål (A4) samt ett störhål (A5). Under grunden fanns på ett djup av 0,35-0,40 m under mark.

Schakt 8

3,5 m långt, 1,50 m brett och 0,30 m djupt. På ett djup av 0,20 m under mark fanns rester efter ett odlingslager (L5).

Schakt 9

6 m långt, 1,50 m brett och 0,30 m djupt. Kulturlager (L6) framkom på ett djup av 0,15-0,20 m under mark. Under grunden fanns på ett djup av 0,35-0,40 m under mark.

Schakt 10

6 m långt, 1,50 m brett och 0,20 m djupt. Kulturlager (L6) framkom på ett djup av 0,20 m under mark.

Schakt 11

9 m långt, 1,50 m brett och 0,40 m djupt. Kulturlager (Lx) på 0,40 m djup under mark.

Schakt 12

6 m långt, 1,50 m brett och 0,40 m djupt. Kulturlager (Lx) på 0,40 m djup under mark.

Schakt 13

15 m långt, 1,50 m brett och 0,60 m djupt. I schaktets södra del framkom ett stolphål (A7) och en nedgrävning (Ax). Undergrunden framkom på ett djup av 0,50-0,60 m under mark.

Schakt 14

6 m långt, 1,50 m brett och 0,40 m djupt. I schaktets mellersta del framkom två stolphål (A8 och 9). Under grunden fanns på ett djup av 0,040 under mark.

Schakt 15

4 m långt, 2,0 m brett och 0,40 m djupt. Inga lämningar.

Schakt 16

8 m långt, 1,50 m brett och 0,40 m djupt. Ett stolphål (A11) framkom 0,40 m under mark.

Anläggningar och lagerbeskrivningar

A1

Nedgrävning. I schakt 4. Framkom 0,30 m under mark. 0,70 m i diameter. Fyllningen bestod av humusblandad sand som var något fet. I ytan av anläggningen fanns obrända djurben, skärvsten och rikligt med kol. Undergrunden bestod av sandig morän och framkom på ett djup av 0,35-0,40 m.

A2

Nedgrävning. I schakt 5. 3 m lång och minst 1 m bred. Framkom 0,40 under mark. Fyllningen var humusblandad sand som var fet. I ytan fanns rikligt med kol, skärvig och skörbränd sten och enstaka brända ben. Vid sondering konstaterades att anläggningen var minst 0,45 m djup. Långhärd?

A3

Stenläggningen. I schakt 6 och 7. Minst 50 m² stor och 0,20 m djup. Anlagd direkt på undergrunden.

Uppbyggd av fältstenar med inslag av kalkstenar. En bit av en malsten/kvarnsten i sandsten påträffades i schakt 7. En stor mängd obrända djurben fanns på och emellan stenarna vilket tyder på att stenläggningen kan utgöra resterna efter en gårdsplan.

A4

Stolphål. I schakt 7. 0,20 m i diameter.

A5

Störhål, I schakt 7. 0,10 m i diameter.

A6

Nedgrävning. I schakt 13. 0,50 m lång. Småsten i ytan.

A7

Stolphål. I schakt 13. 0,20 m i diameter. Framkom 0,50 m under mark.

A8

Stolphål. I schakt 14. Stenskott. 0,20 m i diameter. Framkom 0,40 m under mark.

A9

Stolphål. I schakt 14. 0,20 m i diameter. Framkom 0,40 m under mark. Påträffades 3,5 m söder om A8.

A10

Stolphål. I schakt 15. 0,20 m i diameter. Framkom 0,40 m under mark.

A11

Stolphål

L1

Kulturlager. 0,05 m tjockt. I schakt 2. Framkom 0,40 m under mark. Lagret bestod av humusblandad sandig morän. Innehöll brända ben, enstaka kol, tegel, skärvsten och obrända djurben. Under grunden fanns på ett djup av 0,45 m under mark.

L2

Kulturlager. 0,05 m tjockt. I schakt 3. Framkom 0,30 m under mark. Lagret bestod av humusblandad sandig morän. Innehöll enstaka kol, bitar av planglas. Undergrunden fanns på ett djup av 0,35 under mark.

L3

Kulturlager. 0,15-0,20 m tjockt. I schakt 5. Framkom 0,30 under mark. Lagret bestod av humusblandad sandig morän. Det innehöll skärvsten, kol och obrända djurben. Undergrunden framkom på ett djup av 0,50 under mark.

L4

Kulturlager. I schakt 7. Framkom 0,20 m under mark. Lagret var kompakt och bestod av svagt humusblandad sandig morän. Odlingslager?

L5

Kulturlager. I schakt 8. Framkom 0,20 m under mark. Liknar L 4. Lagret var kompakt och bestod av svagt humusblandad sandig morän. Odlingslager?

L6

Kulturlager. 0,05-0,20 m tjockt. I schakt 9-12. Sporadiskt bevarat i område A. Laget mycket hårt och kompakt. Framkom direkt under fiberduk. Fiberduken låg som underlag för gårdsplansgrus. Lagret bestod av mörk fet humusblandad sandig morän. Inslag av större stenar. Lagret innehöll kol, spik, kritpipa, metallföremål, tegel m.m. Efterreformatorisk.

Referenser

- Eriksson, J., antikvarie vid Länsstyrelsen, Östergötland.
- Eriksson, J. Eriksson, Jan. 1983. Två arkeologiska kyrkundersökningar i Bjälbo. *Meta* 83:2. s. 32-34.
- Eriksson, J. 1989. Det medeltida Bjälbo. *Historiska Nyheter* nr 46. Statens Historiska Museer.
- Franzén, G. 1982. Ortnamn i Östergötland. AWE/BEBERS landskapsserie. Stockholm
- Gustin, I. Bjälbo Stavkyrka. Arkeologisk forskningsundersökning. Östergötlands länsmuseum, rapport 2006:91.
- Hasselmo, M. 1989. Skänninges uppkomst och utveckling. 1989. *Historiska Nyheter* nr 46. Statens Historiska Museer. s. 10-11.
- Lindberg, M. 1995. ”Byggd till hans tempel i Norden” – Om de tidiga kyrkorna på Östgötaslätten. C/D-uppsats, Arkeologiska institutionen Uppsala universitet. (stencil).
- Ohlsén, M. 2006. Tidigmedeltida gravar på Bjälbo Norrkyrkogård. Arkeologisk förundersökning. Östergötlands länsmuseum, rapport 2006:6.
- Schück, H. 1952. Folkungaättens ursprung. Arkeologiska forskningar och fynd. Studier utgivna med anledning av H. M Konung Gustav VI Adolfs sjuttioårsdag 11.11 1952. Stockholm. s. 260-268.

Tagesson, G. 1992a. Arkeologisk utredning. Bjälbo Fogdegård 26:1, Bjälbo socken, Mjölby kommun, Östergötland. Rapport. Östergötlands länsmuseum.

Tagesson, G. 1992b. Arkeologisk undersökning 1988-1992. Bjälbo Trädgård. Fornlämning nr 26, Bjälbo socken, Mjölby kommun, Östergötland. Rapport. Östergötlands länsmuseum.

Ullén, M. 1985. Träkyrkor. Medeltidens ABC. Red. N. Folin & G. Tegnér. SHM. Stockholm.

Ullén, M. 2004. Östergötlands kyrkor - kulturarv och bebyggelsehistoria. Östergötland landskapets kyrkor. Sockenkyrkorna, kulturarv och bebyggelsehistoria. RAÄ. Stockholm

ÖLMs kyrkogårdsbeskrivning. Internt dokument Östergötlands länsmuseum.

ÖLMs topografiska arkiv. Dokument om Bjälbo kyrkby. Östergötlands länsmuseum.

Appendix 1

Bjälbo kyrkby och dess omgivning har varit föremål för ett stort antal mer eller mindre omfattande arkeologiska undersökningar. Den ansvariga institutionen vid undersökningarna har mestadels varit Östergötlands länsmuseum. Den sammanfattning som presenteras nedan av de observationer och arkeologiska undersökningar som genomförts i området har hämtats från den arkeologiska rapporten *Tidigmedeltida Gravvar på Bjälbo Norrkyrkogård* (Ohlsén 2006).

1850-tal Bjälbo Trädgårds ägor. Fynd av kalkstensomfattning (ÖLM arkiv).

1914 Bjälbo Norrkyrkogård. I samband med grundläggning av ett sockenstall påträffades två medeltida gravar med kalkstenshällar. Intill gravarna fanns även en stengrund. I området har vid senare tillfällen framkommit ristade gravhällar (ÖLM arkiv).

1919 Bjälbo Trädgårds ägor. Mindre arkeologisk undersökning. Fynd av arkitekturfragment av kalksten och medeltida tegel (ÖLM arkiv).

1929 Bjälbo Trädgård. Provschakt grävdes inför uppförande av maskinhall. Vid denna schaktning påträffades rester efter Blockhusgården, en mur som bedömts som medeltida och ”ett kullersten lagt golv” som vilade på ett kulturlager (ÖLM/Cnattingius).

- 1930-tal Bjälbo Trädgård. Arkeologisk forskningsundersökning i syfte att finna resterna efter "Folkungaättens sätesgård". Man fann en stenlagd gårdsplan, brunn, eldstäder och enklare husgrunder samt huggna arkitekturdetaljer hörande till kyrkan (Eriksson 1989).
- 1954 Bjälbo Norrkyrkogård. Vid schaktning för ledning framkom en skelettgrav tillsammans med en ornerad stenhäll (ÖLM arkiv).
- 1981 Bjälbokyrkans västtorn. Östergötlands länsmuseum genomförde en murverksdokumentation och en arkeologisk undersökning av golvlagen i samband med en renovering av kyrkan. En rökugn påträffades i kammaren på andra våningen. Matavfall och andra fynd pekar på att tornet använts som bostad. Under ett tidigt skede har tornet brunnit och bostadsvåningen förstördes. Den återuppbyggdes aldrig igen (ÖLM/Eriksson).
- 1982 Bjälbo Norrkyrkogård. Östergötlands länsmuseum genomfördes med bidrag från Clas och Greta Lagerfelts stiftelse en forskningsundersökning av platsen för en stenkestegrav norr om Bjälbo kyrka. Vid forskningsundersökningen påträffades syllstenar till en träkyrka, två spädbarnsgravar, lösa skelettdeklar, mynt m m (ÖC 1982).
- 1983 Bjälbo Trädgård 3:3. Kontroll av ledningsschakt norr om mangårdsbyggnaden. Enstenssamling påträffades som dock inte undersöktes vidare (ÖLM/Gilstring).
- 1984 Bjälbo Trädgård 3:4. Kontroll av ledningsschakt väster om ladugården och norr om potatislagret. I schaktet framkom mörkfärgningar, skärvestenspackning och obrända ben. Troligen rör det sig förhistoriska boplatzrester (ÖLM/Hinze Larsson).
- 1985 Bjälbo Trädgård 3:3. Kontroll av dräneringsschakt runt huvudbyggnaden. Mycket mörk sandjord påträffades, 0,6-0,8 m tjockt (ÖLM/Eriksson).
- 1987 Bjälbo Trädgård 3:3. Efterkontroll av avschaktning för gårdsplan väster om flygelbyggnaden. Stensättningar har troligen schaktats bort vid detta tillfälle (ÖLM/Gilstring).
- 1988 Bjälbo Trädgård 3:3. Inför byggnation av potatislager genomfördes en arkeologisk undersökning. Vid den undersöktes och dokumenterades ett förhistoriskt gravfält och boplatzrester (ÖLM/Tagesson).
- 1988 Bjälbo Trädgård 3:4. En förmodad stensättning framkom i ett ledningsschakt (ÖLM/Tagesson).
- 1990 Bjälbo Trädgård 3:3. Antikvarisk kontroll av elledningsschakt inom fastigheten. Skärvesten och sot framkom i schaktet (ÖLM/Tagesson).
- 1991 Bjälbo Trädgård 3:4 II. Antikvarisk kontroll inför anläggandet av en större vattendamm. Inget av arkeologiskt intresse framkom (UV-Linköping/Elfstrand).
- 1992 Bjälbo Fogdegård 26:1. Arkeologisk utredning inför dammbygge. Lämningar av en förhistorisk boplatz och kulturlager framkom vid schaktningen (ÖLM/Tagesson).
- 1992 Bjälbo Trädgård 3:3. Arkeologisk undersökning av boplatzlämningar och gravfält, sannolikt en fortsättning på 1988 års undersökta gravfält (ÖLM/Tagesson).
- 1992 Bjälbo Trädgård 3:3 och 3:2. Schaktkontroll i samband med nedläggning av VA utmed landsvägen mot Vadstena. Kulturlager och anläggningar framkom i schaktet (ÖLM/Feldt).
- 1993 Bjälbo Fogdegård. Arkeologisk förundersökning. Lämningar av en förhistorisk boplatz och kulturlager såsom gropar, härdar, stolphål m m dokumenterades (ÖLM/).
- 1993 Bjälbo Trädgård 3:3. Arkeologisk förundersökning i samband med schaktning för elkabel. Vid undersökningen berördes endast recenta lager och fynd (ÖLM/Hörfors).
- 1994 Bjälbo Trädgård 3:3. Kompletterande undersökning inför nyuppförande av potatislager efter brand 1993. Vid undersökningen påträffades lämningar såsom stenlagd gårdsplan och bebyggelse från 1600-tal. Trägolvet från senmedeltid, förhistoriska brandgravar m m (ÖLM/Hörfors).
- 1996 Bjälbo Norrkyrkogård. Förundersökning i samband med schaktning för vattenledning till lägergården Kullen. Vid denna framkom tidigmedeltida skelettgravar varav två var stenkestegravar och en stensatt brunn (Ohlsén 2006).
- 1997 Bjälbo 3:5. Inför anläggandet av ett vindkraftverk utfördes en arkeologisk förundersökning. Inget av arkeologiskt intresse framkom i schakten (ÖLM/Björkhager).
- 2003 Bjälbo 8:5, Bjälbo skola. Arkeologisk förundersökning i samband med schaktning för VA- och dräneringsledningar. Vid undersökningen påträffades tre förhistoriska lämningar och kulturlager från medeltid och framåt (UV Öst/Rudh 2004).

Tekniska uppgifter

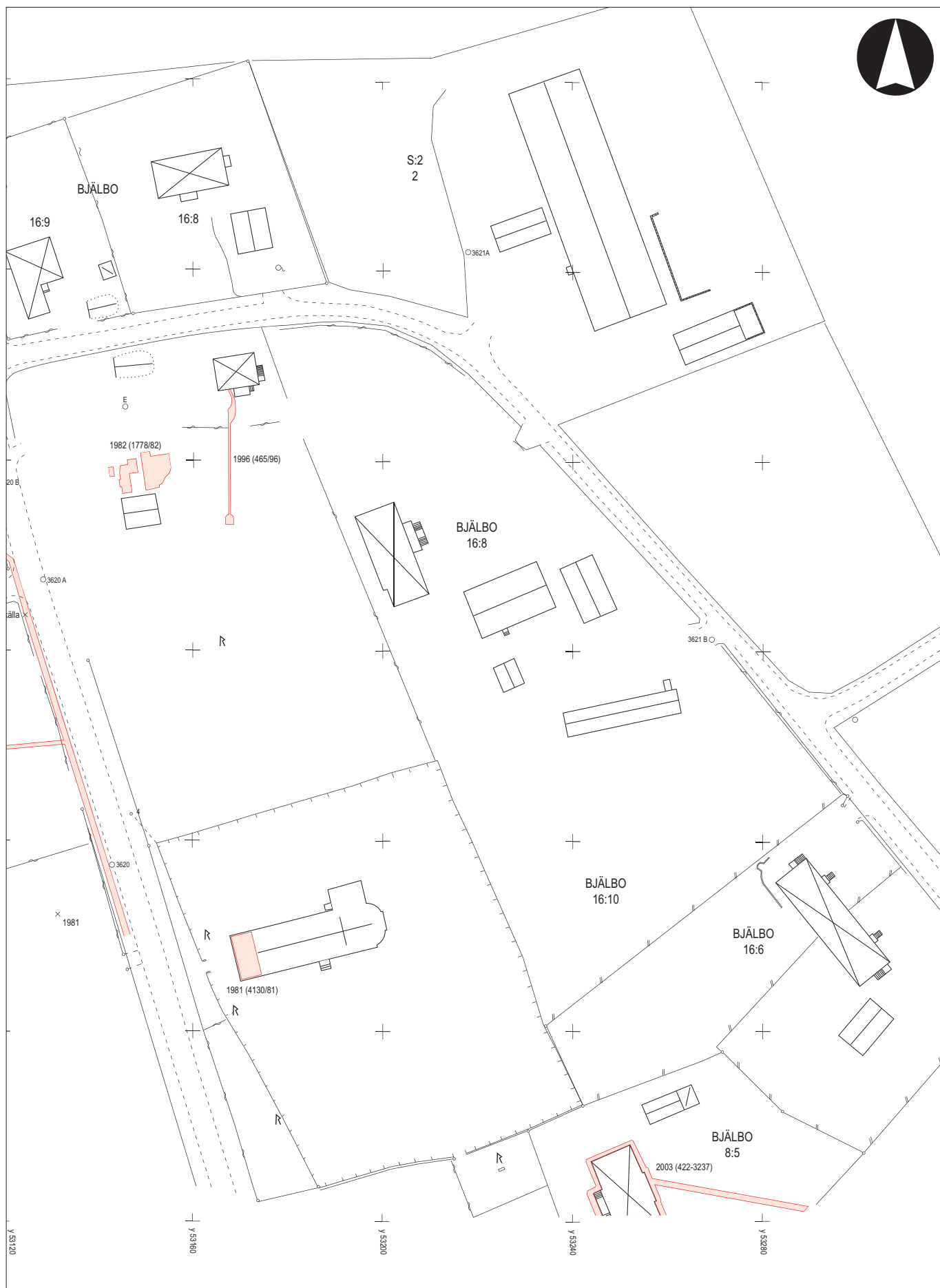
Lokal	Bjälbo Trädgård 3:5
Socken	Bjälbo
Kommun	Mjölby
Län och landskap	Östergötland
Ekonomiska kartans blad	085 40 (8F 4a Bjälbo)
Koordinater	X xxxxxxx, Y xxxxxxx
Koordinatsystem	SWEREF 99
Typ av undersökning	Arkeologisk förundersökning
Länsstyrelsens dnr	
Länsmuseets dnr	457/07
Kostnadsbärare	Bjälbo Trädgård AB, Bruno Bergmar
Tid	2007-09-27 - - 2007-09-28
Projektledare	Marie Ohlsén
Övriga deltagare	Ingrid Gustin
Fynd	ÖLM C4369:1-14
Foto	Digitala
Analys	-
Grafik	Johan Levin
Renritning	-
Grafisk form	Johan Levin
Dokumentationsmaterialet förvaras på Östergötlands länsmuseum.	
Ur allmänt kartmaterial	© Lantmäteriverket dnr 507-99-499
ISSN 1403-9273	Rapport 2007:98 © Östergötlands länsmuseum

Bilaga 1. Fyndlista.

Subnr	Antal	Sakord	Klassif 1	Klassif 2	Material 1	Teknik 1	Längd	Höjd	Diam	Fragment	Anlnr	Anmärkning
01	4	Ben	Animalieben	Blandat	Ben		0	0	0	F	Schakt 5	Häst ?
02	9	Ben	Animalieben	Blandat	Ben		0	0	0	F	Schakt 6	Häst ?
03	1	Kärl	Mynning	Yngre rödgods	BII:4	Drejlat	18	11	0	F	Schakt 6	Klar glasyr, dekorativa drejspår
04	2	Spik	Järn			Smitt	0	0	0	D	Schakt 10	Spik 1: L75, D5, tunn och krokig. Spik 2: L75, B10x8, grov med stort huvud.
05	1	Kärl	Burk	Aluminium	Järn	Pressat	67	0	40	D	Schakt 10	Liten aluminiumbehållare med järnbotten, ev för filmrulle ?
06	1	Kärl	Mynning		Glas	Pressat	51	48	0	F	Schakt 10	Tjockt kärl av klarglas, syltburk eller dyl.
07	2	Kärl	Butelj	Buk	Glas	Pressat	0	0	0	F	Schakt 10	Bit 1: ca 25x20mm, grönt glas. Bit 2: ca 25x20mm, brunt glas.
08	1	Oidentifierbart	Kant		Glas	Pressat	30	2,5	0	F	Schakt 10	Skev bit klarglas, oklar anv.
09	1	Fönsterglas			Glas	Pressat	23	1	0	F	Schakt 10	Glaspest
10	1	Pipa	Kritpipa		Piplera	Pressat	22	0	6,5	F	Schakt 10	
11	1	Kärl	Fajans		D	Pressat	0	0	0	F, 2	Schakt 10	En bottenbit och en bit med blomsterdekor.
12	1	Oidentifierbart		Porslin	D	Pressat	0	0	0	F	Schakt 10	Isolator ?
13	1	Oidentifierbart	Tegel		Lera	Slaget	69	14	0	F	Schakt 11	Golvtegel ?
14	1	Oidentifierbart			Järn		59	37	0	F	Schakt 11	Järn alt slagg ?

Bilaga 2. Översiktsplan.







Östergötlands länsmuseum utförde i september 2007 arkeologisk förundersökning på tre områden inom fastigheten Bjälbo Trädgård, Bjälbo socken i Östergötland. Syftet med förundersökningen var att fastställa på vilket djup eventuella dolda lagskyddade lämningar låg.

Vid förundersökningen framkom lämningar på ett djup mellan 0,20 och 0,50 m under markytan. Lämningarna bestod av nergrävningar, stenläggning, stolphål och kulturlager. I samband med schaktningen påträffades brända och obrända ben, kritpipa, kol, skärvsten, glas, metallföremål m.m. De framkomna lämningarna har troligen järnålders, medeltida och efterreformatoriska dateringar.

Inför eventuell exploatering ska länsstyrelsen kontaktas för beslut om vidare arkeologiska åtgärder inom de olika områdena.