

Rapport 2007:108

Arkeologisk förundersökning/antikvarisk kontroll

”Novemberljus”

RAÄ 72 & 153
Kv Akademien 1 & vid Berga kyrka
Linköping stad och kommun
Östergötlands län

Fredrik Samuelsson

”Novemberljus”

Innehåll	
Sammanfattning	2
Inledning	4
Områdesbeskrivning	4
Syfte	4
Metod och dokumentation	4
Resultat och tolkning	4
Referenser	9
Tekniska uppgifter	10

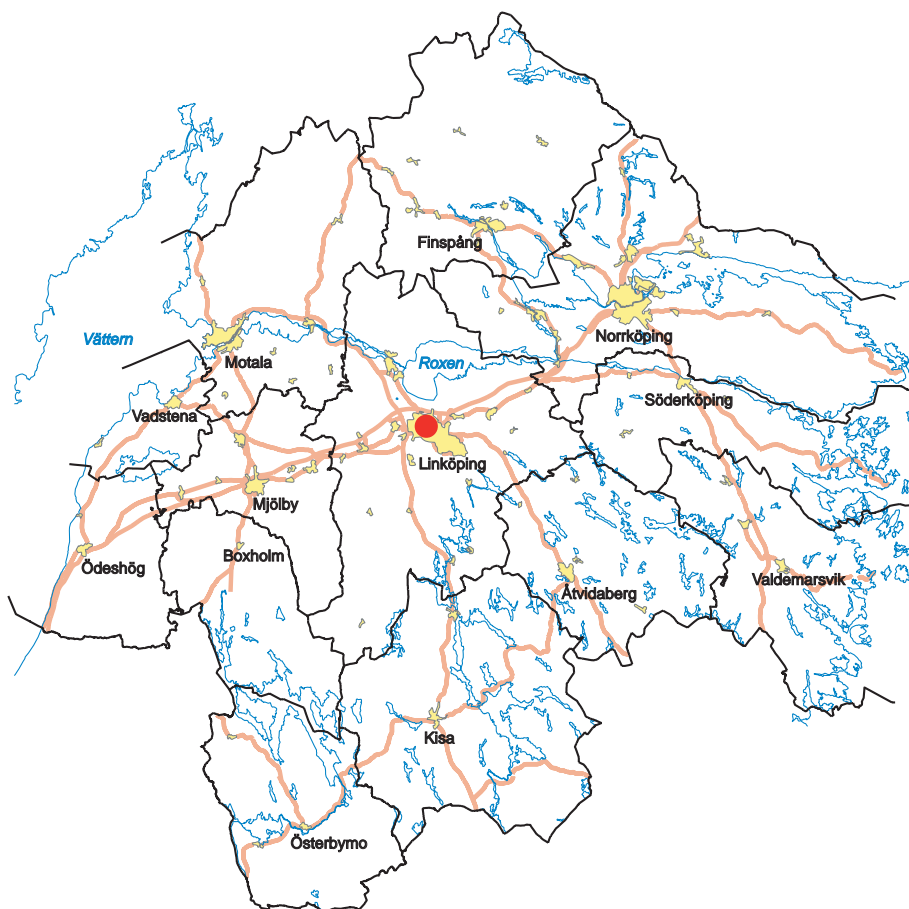
Ö S T E R G Ö T L A N D S L Ä N S M U S E U M
A V D E L N I N G E N F Ö R A R K E O L O G I

Box 232 • 581 02 Linköping • Tel 013 - 23 03 00 • Fax 013 - 12 90 70
info@ostergotlandslansmuseum.se • www.ostergotlandslansmuseum.se

Sammanfattning

I oktober 2007 utförde Östergötlands länsmuseum två arkeologiska förundersökningar i form av antikvariska kontroller inom ovan rubricerade fastigheter. Förundersökningarna utfördes i samband med schaktning för ny el till evenemanget "Novemberljus". Arbetet utfördes på uppdrag av Linköpings kommun. Vid förundersökningarna påträffades ingenting av arkeologiskt intresse.

Fredrik Samuelsson
antikvarie





Figur 2. Utdrag ur digitala Fastighetskartan med aktuella undersökningsområden markerade. Skala 1:10 000.

Inledning

Östergötlands länsmuseum utförde i oktober 2007 två arkeologiska förundersökningar i form av antikvariska kontroller i samband med schaktning för ny el till evenemanget "Novemberljus". Undersökningarna utfördes dels i kv Akademien 1, vid Östergötlands länsmuseum, dels i stadsdelen Berga, vid Berga kyrka. Förundersökningarna utfördes efter beslut från Länsstyrelsen i Östergötlands län.

Uppdragsgivare var Linköpings kommun vilka även svarade för de arkeologiska kostnaderna. Ansvarig för förundersökningarna samt för skrivandet av rapporten var undertecknad.

Områdesbeskrivning

Vid länsmuseet:

Det aktuella området ligger i nära anslutning till en medeltida karpdamm som sannolikt hört till den s.k. Bredgården som var belägen på platsen för den nuvarande Biskopsgården och där byggnadslämningar från 1200-talet har påträffats (Feldt muntl). Det berörda området ligger strax utanför det medeltida Linköpings gräns, RAÄ 153. Under 1600-talet var området en del av det s k Hunnebergsgärdet, d v s den stadsjord som låg nordväst om själva stadsbebyggelsen. Stadsjordarnas ursprung är oklart men har i något fall kunnat följas tillbaka till medeltiden. Jordarna tillhörde staden och bestod av åkrar, ängar och beteshagar. Vid tidigare undersökningar i området har medeltida odlingslager samt fyllnadslager eller omrörda kulturlager från nyare tid påträffats (Björkhager 2001, Borna Ahlkvist & Tollin 1994, Persson 1994 och Samuelsson 2007).

Vid Berga kyrka:

Kabelledningen kom att följa en befintlig gång-/cykelväg strax söder om kyrkan. Vid ledningens slutpunkt i väst är det bara ca 20 m till gravfält RAÄ 72:1, vilket består av ca 10 runda stensättningar. Ca 160 m söder om det aktuella området är gravfält RAÄ 71:1 beläget på en höjdrygg. Detta består av ca 12 runda stensättningar. Strax norr om detta gravfält finns en 45 m lång stensträng (RAÄ 412). Mellan 200-300 m väst och sydväst om kabelsträckningen, på andra sidan Tinnerbäcken, finns en älvkvarnsförekost (RAÄ 203:1) och två stensättningar (RAÄ 73:1-2).

I november 2005 utförde Riksantikvarieämbetet UV Öst en arkeologisk utredning, etapp 1 inför en detaljplanering för Berga skola, Berga centrum

m.m. Utredningsområdet ligger strax söder om det nu aktuella området, på andra sidan Söderleden. Vid utredningen uppmärksammades Berga bys gamla byggnadstomter med anor från åtminstone medeltid (UV 25). Bytomten var inte tidigare noterad i fornminnesregistret och är idag till stor del bebyggd med skolbyggnader och en privatbostad (Ericsson 2005).

Syfte

Syftet med förundersökningarna var att tillse att fast fornlämning inte kom till skada genom de planerade markingreppen. Fornlämningar som framkom skulle dokumenteras avseende karaktär och omfattning samt om möjligt dateras. Förundersökningarnas resultat skulle kunna ligga till grund för länsstyrelsens fortsatta beslut i ärendet.

Metod och dokumentation

De arkeologiska förundersökningarna genomfördes i form av antikvariska kontroller i samband med schaktningen. Schakten grävdes med maskin. Den undersökta schaktsträckningen vid museet var ca 50 m och vid Berga kyrka ca 120 m. Vid båda platserna var schaktbredden och djupet ca 0,4 m.

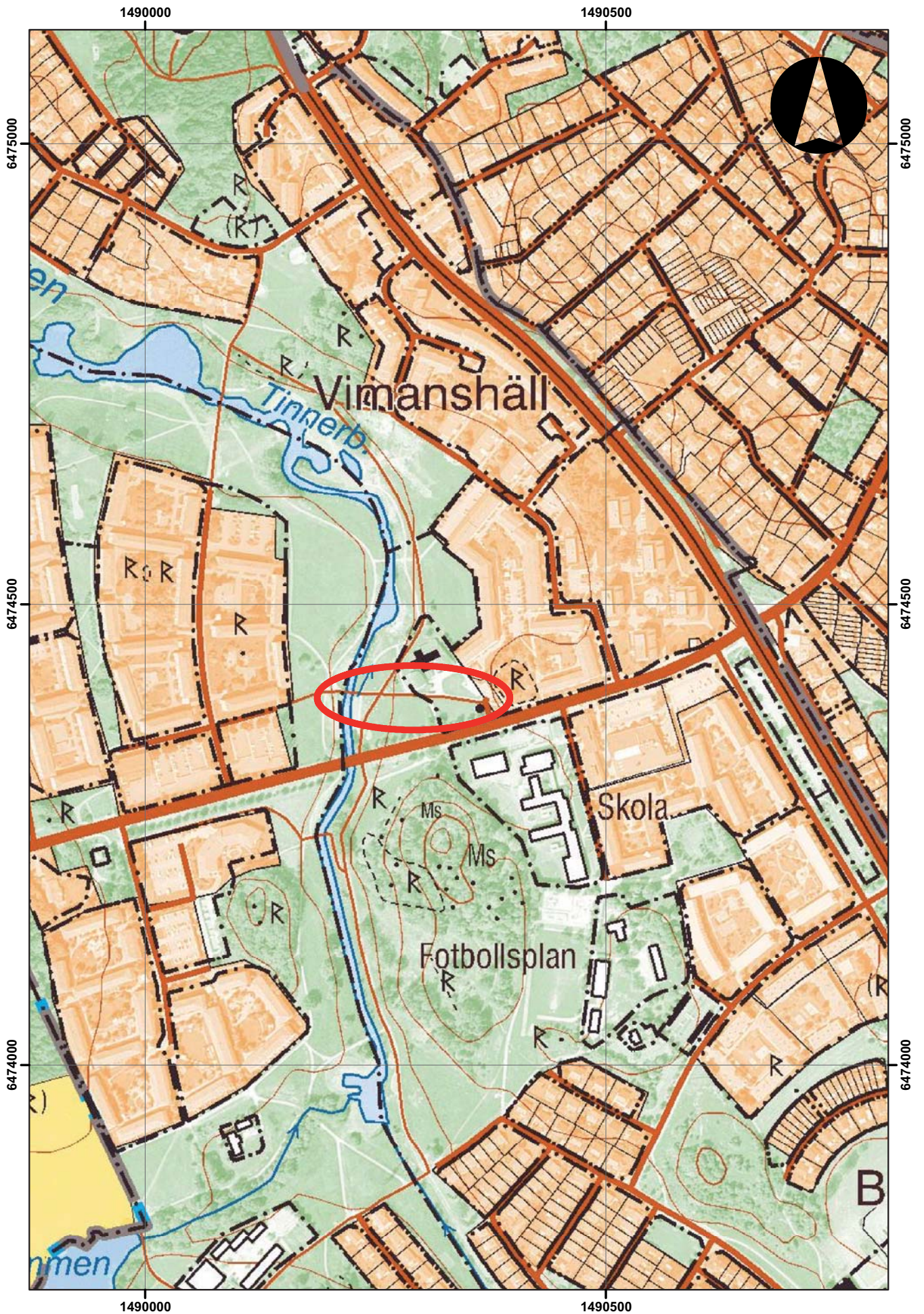
Resultat och tolkning

Vid länsmuseet:

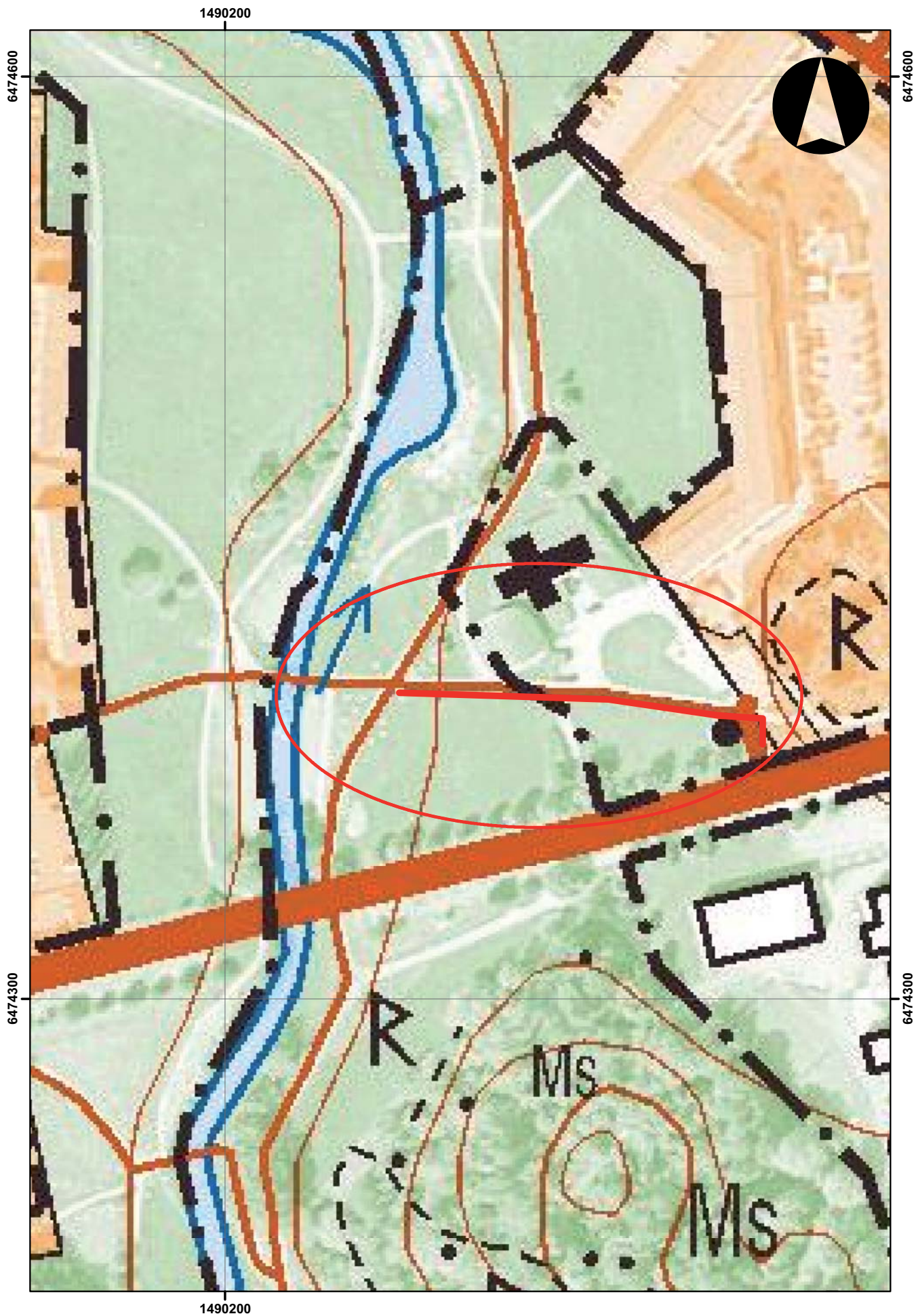
Vid undersökningen påträffades inget av arkeologiskt intresse. Schaktdjupet berörde i stort sett bara matjorden som bestod av mörkbrun siltig sand med inslag av tegel och glas. På en liten yta i södra delen av schaktet grävdes det dock djupare eftersom en ny belysningsstolpe skulle på plats. I det ca 0,8 m djupa hålet observerades att undergrunden tog vid efter 0,4-0,5 m och bestod av gulbrun siltig sand.

Vid Berga kyrka:

Inte heller här påträffades någonting av arkeologiskt intresse. I stor del av schaktet kom man inte ner till undergrunden utan under den 0,1-0,3 m tjocka matjorden (som bestod av brun sand) fanns ett lager med gråbrun sandig lera med inslag av 0,05-0,07m stora stenar, tegel och järnspik. Troligtvis rör det sig om utfyllnadsmassor i samband med bygget av Söderleden och den intilliggande cykel-/gångbanan. Bitvis var schaktet även stört av andra kablar och vattenbrunnar. På de platser undergrunden syntes bestod den av gulbrun lera.

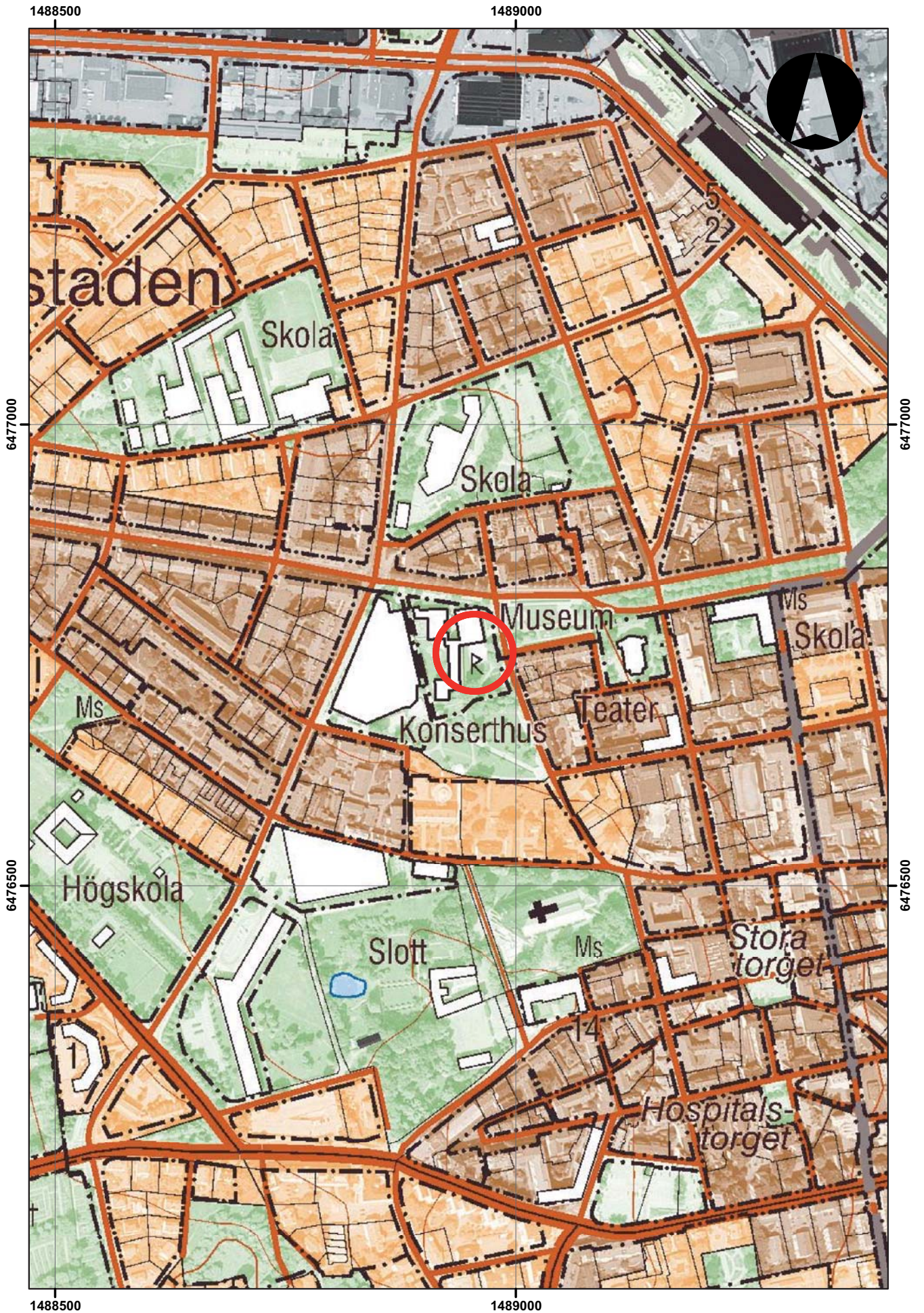


Figur 3. Utdrag ur digitala Fastighetskartan med undersökningsområdet vid Berga kyrka markerat. Skala 1:5 000.



6

Figur 4. Utdrag ur digitala Fastighetskartan med schakt och undersökningsområde vid Berga kyrka markerade. Skala 1:1 500.



Figur 5. Utdrag ur digitala Fastighetskartan med undersökningsområdet vid läns museet markerat. Skala 1:5 000.

1489000



1489000

8

Figur 4. Utdrag ur digitala Fastighetskartan med schakt och undersökningsområde vid läns museet markerade. Skala 1:1 500.

Referenser

Tryckta

Björkhager V. 2001. *Vasavägen 16. Museibakgården*. Rapport ÖLM 2001:123. Linköping.

Borna Ahlkvist H. & Tollin C. 1994. *Kring Stång. En kulturgeografisk utvärdering byggd på äldre lantmäteriakter och historiska kartöverlägg*. Riksantikvarieämbetet. Arkeologiska undersökningar. Skrifter nr 7. Värnamo.

Ericsson A. 2005. *Berga skola och centrum. Arkeologisk utredning, etapp 1*. Rapport UV Öst 2005:75. Riksantikvarieämbetet, avdelningen för arkeologiska undersökningar.

Persson H. 1994. *Kv Akademien 1 & STG 2985 (Museiparken)*. Rapport ÖLM 1994. Linköping.

Samuelsson F. 2007. *Friluftsscenen "Tages hörna"*. Rapport ÖLM 2007:51. Linköping.

Otryckta

Fornminnesregistret: <http://www.fmis.raa.se/fmis/>

Tekniska uppgifter

Lokal	Östergötlands länsmuseum (kv Akademien 1) samt stadsdelen Berga (vid Berga kyrka)
Stad	Linköping
Kommun	Linköping
Län och landskap	Östergötland
Fornlämningsnummer	RAÄ 72 & 153
Ekonomiska kartans blad	085 57 (8F 5h Linköping) & 085 48 (8F 4i Blästad)
Koordinater	Vid museet: X6476753, Y1488948 – X6476733, Y1488966. Vid Berga: X6474376, Y1490374 – X6474398, Y1490231
Koordinatsystem	RT90 2,5 gon V
Höjdsystem	Rikets
Typ av undersökning	Arkeologisk förundersökning/antikvarisk kontroll
Länsstyrelsens dnr	431-22861-07
Länsstyrelsens handläggare	Carin Claréus
Länsstyrelsens beslut	Muntligt
ÖLM dnr	549/07
ÖLM projektnr	530721
Uppdragsgivare	Linköpings kommun
Kostnadsansvarig	Linköpings kommun
Projektledare	Fredrik Samuelsson
Rapportarbete	Fredrik Samuelsson
Fältarbetstid	2007-10-12 & 2007-10-18
Totalt undersöktes	Ca 170 löpmeter
Fynd	Nej
Foto	Nej
Analyser	Nej
Grafik	Fredrik Samuelsson
Renritning	-
Grafisk form	Johan Levin
Dokumentationsmaterialet förvaras på Östergötlands länsmuseum.	
Ur allmänt kartmaterial	© Lantmäteriverket dnr 507-99-499
ISSN 1403-9273	Rapport 2007:108 © Östergötlands länsmuseum



Östergötlands länsmuseum utförde i oktober 2007 två arkeologiska förundersökningar i form av antikvariska kontroller i samband med schaktning för ny el till evenemanget "Novemberljus". Undersökningarna utfördes dels i kv Akademien 1, vid Östergötlands länsmuseum, dels i stadsdelen Berga, vid Berga kyrka. Båda platserna ligger inom Linköpings kommun, Östergötland. Vid förundersökningarna påträffades ingenting av arkeologiskt intresse.