

Rapport 2008:40

Arkeologisk uppröjning

Arkeologisk uppröjning efter branden i Älvestads kyrka

Älvestads Kyrka
Älvestads socken
Motala kommun
Östergötlands län

Titti Fendin



ÖSTERGÖTLANDS LÄNSMUSEUM
AVDELNINGEN FÖR ARKEOLOGI

Arkeologisk uppröjning efter branden i Älvestads kyrka

Innehåll

Sammanfattning	2
Inledning	4
Områdesbeskrivning	5
Fornlämningsmiljö	5
Plats för runsten – RAÅ 34	6
Älvestad i medeltida skriftliga källor	7
FÖRE BRANDEN	7
Kyrkans byggnadshistoria	7
Tornet	9
Långhus	10
Inventarier	15
Kyrkans vård- och underhållsplan	19
Kyrkogården	19
Tidigare arkeologiska undersökningar	19
BRANDEN	21
Brandförloppet	21
Hanteringen av kyrkans inventarier	22
Inventarier som inte kunde räddas	25
EFTER BRANDEN	26
Den arkeologiska uppröjningen - målsättning	26
Metod och dokumentation	27
Genomförandet och resultatet av uppröjningen	29
Arbetsmiljö	37
Murskador	38
Branddrabbade kyrkor och arkeologiska undersökningar	40
Exempel på arkeologiskt undersökta branddrabbade kyrkor	40
Västra Husby kyrka, Östergötlands län	40
Ryssby kyrka, Kalmar län	41
Arkivgenomgång	42
Nedbrytning av arkeologiskt material	42
Kyrkans kulturhistoriska värden – några arkeologiska utgångspunkter	44
Referenser	46
Tekniska uppgifter	48
Bilaga 1. Arkivförteckning	49
Bilaga 2. Panorama över långhuset	50
Bilaga 3. Fyndlistor	51
Bilaga 4. Pressklipp	52

Ö S T E R G Ö T L A N D S L Ä N S M U S E U M
A V D E L N I N G E N F Ö R A R K E O L O G I

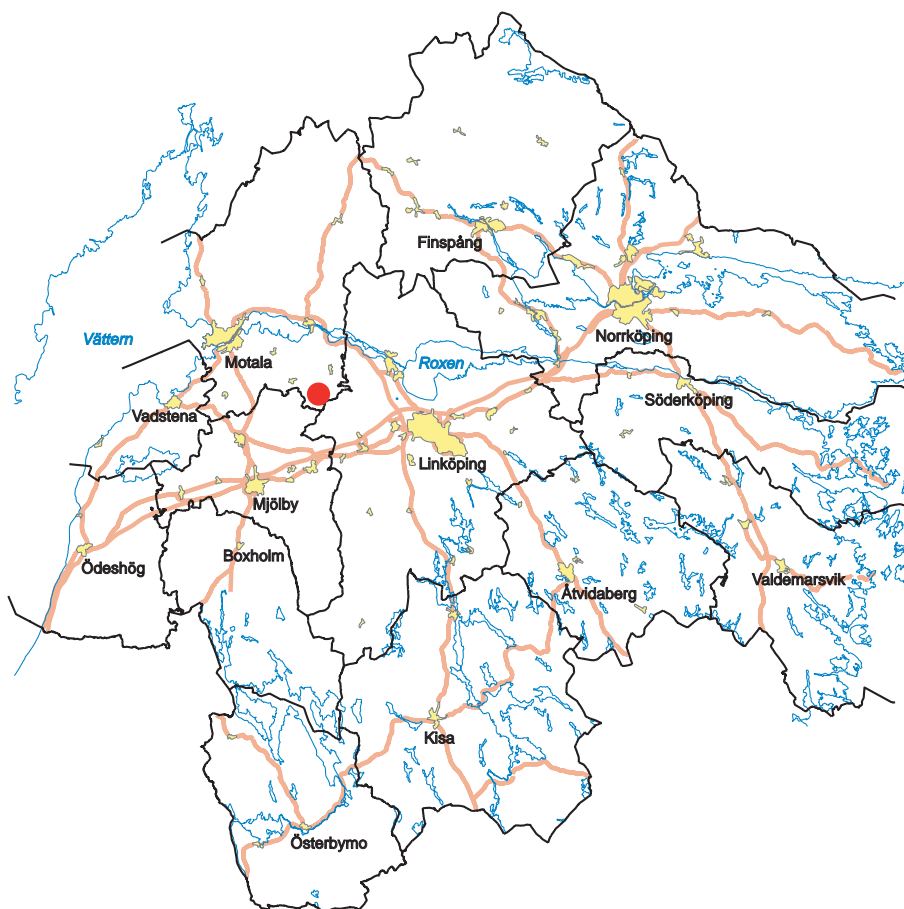
Box 232 • 581 02 Linköping • Tel 013 - 23 03 00 • Fax 013 - 12 90 70
info@ostergotlandslansmuseum.se • www.ostergotlandslansmuseum.se

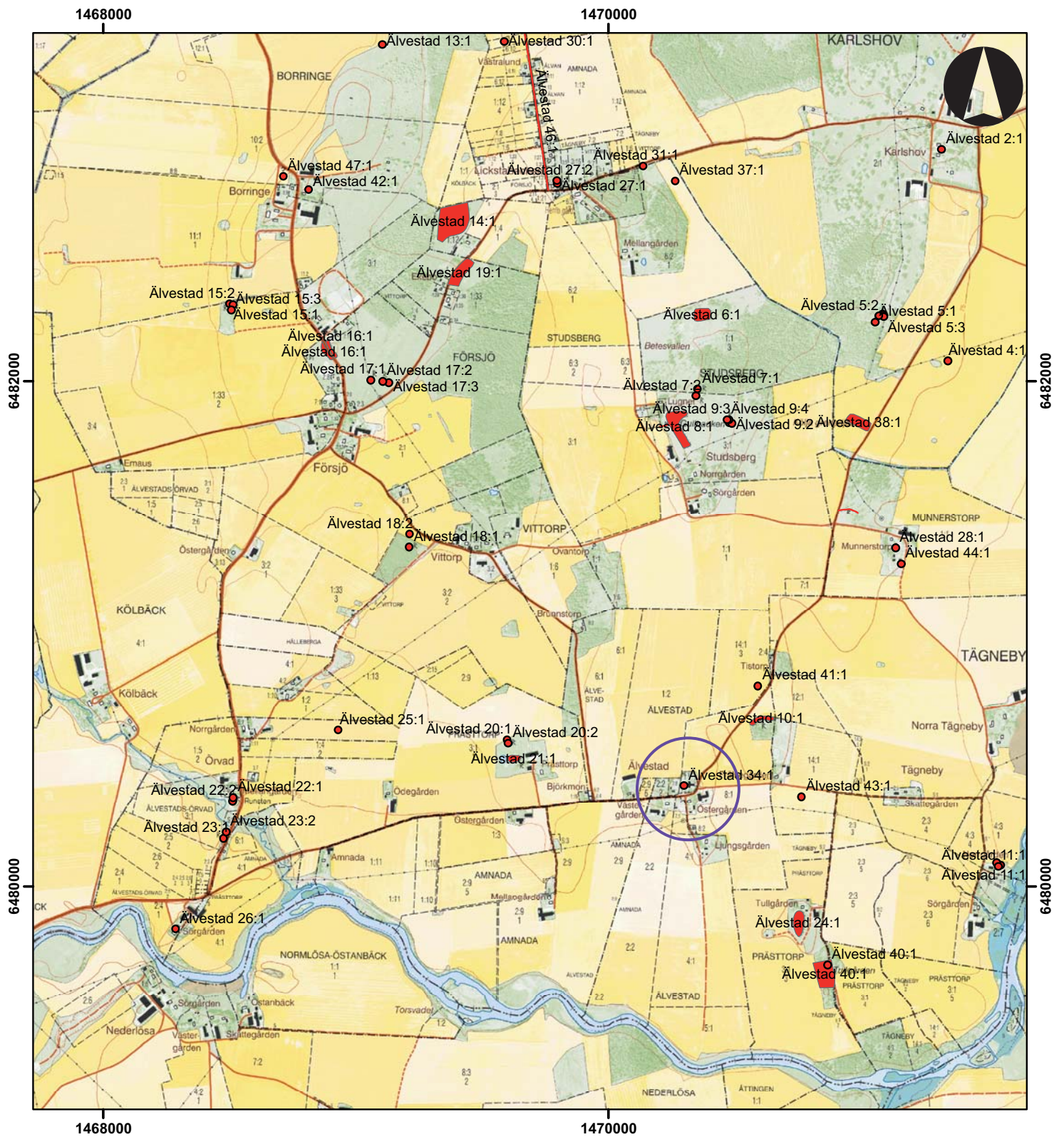
Sammanfattning

Torsdagen den 29 mars 2007 drabbades Älvestads kyrka av en omfattande brand. Kyrkan med tidigmedeltida ursprung ligger på en moränhöjd i slättlandskapet mellan Linköping och Motala. Sockenkyrkan – belägen på krönet av en mindre ås och med vidsträckt utsikt över slättlandskapet mellan Linköping och Motala – uppfördes ursprungligen som en romansk stenkyrka under 1100-talet. Kyrkan har därefter genomgått flera stora ombyggnationer, första gången under senmedeltid då långhuset förlängdes. Fram till branden 2007 präglades kyrkan till stor del av den gestaltning den fick vid 1750-talets omfattande om- och tillbyggnader. Kyrkan förstörades då åt såväl norr som öster. År 1836 fick det medeltida tornet nyklassicistisk utformning med lanternin.

Som ett första steg i den antikvariska hanteringen, beslutades om arkeologisk uppröjning av brandmassorna i långhus och torn. Uppröjningen utfördes av arkeologer från Östergötlands länsmuseum tre veckor efter branden. Den arkeologiska dokumentationen är tänkt att ingå som kunskapsunderlag inför den fortsatta handläggningen av kyrkan.

Titti Fendin
antikvarie





Figur 2. Utdrag ur digitala Fastighetskartan med samtliga fornlämningar markerade. Skala 1:20 000.

Inledning

På krönet av en mindre ås med vidsträckt utsikt över slättlandskapet mellan Linköping och Motala ligger Älvestad kyrka. Den romanska stenkyrkan med torn har sedan 1100-talet genomgått flera stora ombyggnationer. Fram till våren 2007 präglades kyrkan till stor del av den nyklassicistiska gestaltning den fick under 1750-talet.

Torsdagen den 29 mars 2007 eldhärjades kyrkan. Branden uppstod initialt i en intilliggande verkstadslokal, men spreds snabbt till kyrkan som snart var helt övertänd. Tack vare församlingsbornas föredömliga och snabba ingripande kunde så gott som samtliga kulturhistoriskt värdefulla inventarier räddas ur den brinnande kyrkan.

Efter ett dygn då branden släckts och man åter kunde gå in i kyrkan stod det klart att elden gått hårt åt kyrkobyggnaden. Det som återstod var i stort sett de brandskadade murarna i långhus och sakristia. Inne i långhuset täcktes golvytan av resterna av det kollapsade taket; ett omfångsrikt lager av krossade tegelpannor, stora bitar deformerad kopparplåt och halvt förkolnade träbjälkar. På väggarna – mellan sotiga partier av flagnande kalkputs – framträdde den underliggande gråstensmuren. Hettan hade ställvis skalat loss stora bitar av murstenarnas ytskikt. Korväggens draperimålning hade av värmen krackelerat och låg nu i stycken framför återstoden av det tegelmurade altaret.

Långhusets sydvägg uppvisade likaså omfattande skador. Ställvis var murverket helt blottlagt och putsen flagnande. Men i och med branden uppdagades också att kyrkans väggar tidigare varit prydda med medeltida kalkmålnerier. Målerierna var under flera århundraden dolda för kyrkans besökare under tjocka putslager fram till dess att den kraftiga hettan från branden tvingade ovanliggande puts att släppa från väggen. Ovanför korporten sågs nu fragmentariska rester av en kvinnas dokklädda huvud, invid mittenfönstret en mansfigur i hatt.

Tornet hade, bortsett från översta delen, klarat sig förhållandevis väl. Bottenvåningen, där en av kyrkans fyra medeltida dörrar förvarades, var kraftigt nersotad, men saknade annars, liksom första våningsplanet, allvarliga skador. Av tornets översta del, lanterninen av trä, fanns dock inget kvar och murverket som lanterninen vilat på var svårt skadat. De två klockorna, från 1600- respektive 1700-talet påträffades liggande på det övre tornvalvet. Den större av klockorna hade spruckit vid fallet.

De senaste hundra åren har det i Sverige i genomsnitt brunnit en kyrka om året (Alexandersson

& Karls Fors 2004). Flera av bränderna har drabbat äldre kyrkor. En kyrkobrand innebär så gott som alltid att stora kulturhistoriska värden går förlorade, en svår förlust för den drabbade församlingen liksom för vårt gemensamma kulturarv. Branden i Älvestads kyrka har medfört att stora kulturhistoriska materiella värden försvunnit, många av dem omistliga.

Branden vid Älvestads kyrkan visar tydligt värdet av att ha en bra uppdaterad skadeinventarieförteckning och en genomtänkt handlingsplan. Församlingens kyrkvärd och ordföranden i fastighetsnämnden Arne Ekholm tog i ett tidigt skede av branden kontakt med läns museet för att få vägledning om hanteringen av kyrkans inventarier. Läns museets 1:e konservator Eva Ringborg anlände till kyrkan precis i det skede då taket störtade in. Hon kunde på plats leda det omfattande uppsorteringsarbetet och kunde jämföra de inventarier som bars ut ur kyrkan med skadeinventeringens förteckning. Bland annat fördes ett senmedeltida altarskåp och en senmedeltida processionsstaty i säkerhet undan lågorna. Genom att klargöra vilka delar av kyrkan som var särskilt skyddsvärda kunde hon även bistå Räddningstjänsten under släckningsarbetet.

Efter branden sammankallades en arbetsgrupp inför den fortsatta handläggningen av kyrkan. Gruppen bestod av representanter för församlingen, stiftet, länsstyrelsen och läns museet. I ett tidigt skede och som ett första steg i den antikvariska hanteringen, beslutade länsstyrelsen om en arkeologisk uppröjning av brandmassorna i kyrkans inre. Uppröjningen genomfördes 16–24 april 2007 av arkeologer från Östergötlands läns museum; Anna Börjesson, Ann-Charlott Feldt, Titti Fendin, Mats Magnusson, Ingrid Gustin, Eva Modén, Marie Ohlsén och Fredrik Samuelsson samt biträdena Johan Levin och Lasse Norr. I röjningsarbetet deltog även kyrkvakmästare Anna Egberth, Fornåsa pastorat samt personal från Företagsservice.

I denna rapport redogörs för hur uppröjningen gick till samt för den dokumentation som utfördes i samband med röjningsarbetet. I rapporten utvärderas också resultaten och erfarenheterna från uppröjningen med tanke på den fortsatta arkeologiska hanteringen. Älvestads kyrkohistoria behandlas därutöver i en översiktlig genomgång. Projektansvarig är antikvarie Titti Fendin som också utarbetat rapporten. Redaktör Johan Levin har, förutom att redigera rapporten, även upprättat en sammanställning av tillgängligt arkivmaterial som berör Älvestads kyrka. Sammanställningen finns i slutet av rapporten (se bilaga 1). Uppdragsgivare var Fornåsa pastorat som även stod för de arkeologiska kostnaderna.

strax söder om Karlshovs gård, är nästa gravområde beläget; fyra runda stensättningar på krönet av en moränplatå (RAÄ 5). På krönet av "Kärlekskullen, en mindre åsrygg i åkermarken 500 m öster om Karlshovs gård ligger ytterligare två runda låga stensättningar (RAÄ 1).

En moränrygg med läge en dryg halvkilometer sydost om kyrkan, intill Tullgården, kröns av ett gravfält med en hög (Ebbehögen, nio meter i diameter), sexton runda stensättningar samt tre resta stenar (RAÄ 24). Omkring 680 meter väster om kyrkan ligger två mindre gravområden förlagda till krönläget på låga, långsträckt moränryggar; RAÄ 20 med två runda stensättningar och RAÄ 21 med sex runda stensättningar.

I socknens sydvästra hörn, 1700 meter från kyrkan och invid Örevad ligger RAÄ 22; två stensättningar och RAÄ 23; en stensättning samt en runsten (RAÄ 23:2). Runstenen påträffades på en åkerren sydväst om bäcken under 1700-talets andra hälft av Carl Fredric Broocman och restes enligt uppgift på samma plats (Broocman 1993).

Strax söder om Borringe, på krönet av en moränrygg ligger RAÄ 16 ett gravfält bestående av 14 runda stensättningar, 1 rektangulär stensättning och 3 resta stenar. Cirka 400 m öster om gravfältet, på en låg långsträckt höjdrygg, finns ytterligare två runda

stensättningar och en kvadratisk stensättning (RAÄ 15). En moränplatå omkring 150 m sydväst om RAÄ 16 är läge för en rund stensättning, en kvadratisk stensättning och en treudd (RAÄ 17). Gravarna omges av odlingsrösen.

Bland socknens övriga fornminnen kan nämnas fynd av hacksilver och två knutmynt vid Borringe, ca tre km från Älvestad. Fynden dateras till vikingatid-tidigmedeltid (Malmer 1983:6f). Borringe är även fyndplats för en vikingatida guldring (RAÄ 47, Ohlsén 2001).

Plats för runsten – RAÄ 34

I Erik Brates Östergötlands runinskrifter från 1911 – nämns att en runsten ska ha påträffats i Älvestads kyrka vid den stora renoveringen på 1750-talet (Brate nr 41). Den äldsta kända avbildningen av runstenen, omkring år 1700, finns i Johan Peringskjölds handskrift Monumenta suegothica (KB F h 7 bl 209). I Arthur Nordéns otrycka manus (förvaras hos RAÄ-Sk-runverket), tänkt som supplement till Östergötlands runinskrifter, anges att Älvestadstenen avtecknades redan under 1600-talet (antikvarie Patrik Larsson, RAÄ-Samhällsavd-kulturminne-Runverket i e-post 5/9 2007). Om Nordén här avser Peringskjölds teckning eller om det rör sig om en äldre avbildning är



3. Ög. 41. Älvestad (B. 910).

Figur 4. Johan Peringskjölds avbildning av den nu förkomna runstenen (RAÄ 34). Efter Brate 1911, fig 3.



Figur 5. Johan Liljegrens avbildning av runstenen (RAÄ 34) i Runurkunder från 1833 (nr 1149).

oklart. Stenen finns senare avbildad i Johan Göranssons Bautil från 1750 (nr 910 ATA). Bautil baseras bland annat på Peringskjölds teckningar.

Brate uppger, med hänvisning till Bautil, att runstenen ska ha varit 1,35 m lång och 1,60 m bred i ”storänden” och 0,59 m i ”lilländen” (1911). Den avbildade stenen i Brate är identisk med Peringskjölds avbildning och saknar övre del. Att stenen förmodligen varit längre bekräftas även av Johan Liljegrens avbildning (nr 1149) i Runurkunder från 1833 (”Runir 4” ATA). Inskriften tolkar Brate efter översättning som: ”Götar och hans bröder ... Gud hjälpe hans själ” (1911:39ff).

Vad gäller runstens placering refererar Brate såväl till Liljegen, Göransson som till Carl Fredric Broocmans Beskrivning öfver Östergötland 2 från 1760 (1993:138). Samtliga uppger att runstens plats ska ha varit i vapenhuset. Enligt Brate ska en, ” trovärdig kyrkvård”, omkring 1904, ha lämnat uppgift om att runstenen ”låg som golv i det på kyrkans södra sida för länge sedan bortrivna vapenhuset”. Stenen ska ha lämnats kvar övertäckt av ett tunt jordlager. Brate lät år 1907 eftersöka runstenen framför sydportalen. Över 20 hål ska utan framgång ha spetsats upp (1911).

Med hänvisning till inskriftens likhet med den runristade kalkstenen Ög 2 i Orlunda sn gör Brate antagandet att den runristade hällen i Älvestad sannolikt varit av kalksten. Intressant i sammanhanget är att runstenar vanligtvis inte brukar vara av kalksten – däremot runristade gravhällar – så kallade Eskilstunakistor. Eskilstunakistan består av två gavelhällar, två sidohällar och en lockhäll – en ovan mark stående gravkonstruktion med förankring i sen vikingatid och tidigmedeltid. Begreppet ”Eskilstunakista”, som användes av Sune Lindqvist redan år 1915, är dock omdiskuterat. Kritik har riktats mot begreppets uttalt geografiska anknytning liksom den enhetliga terminologins försök att omfatta en fornlämningskategori med stora formmässiga variationer. De senaste årtionden har istället de ristade stenhällarna diskuterats i alternativa termer som vikingastilsgravmonument (Neill & Lundberg 1994:146) respektive tidigkristna gravmonument (Hedvall & Menander 2003).

Den geografiska fördelningen av fyndplatser med delar av gravmonument är framförallt koncentrerad till Östergötland där minst 26 fyndplatser, möjligen 28, har registrerats. Enstaka ristade hällfynd, däribland Älvestadstenen, är här medräknade. För övrigt finns koncentrationer i södra Mälardalen och Västergötland samt enstaka fyndplatser i Småland och på Öland. Gravkonstruktionen är ämne för en pågående diskussion som rör gravmonumentens roll i förhållande till tidigt kristnande, jordägande, kungamakt och lokala stormän under sen vikingatid och tidigmedeltid (Neill & Lundberg 1994; Berg 2003:45; Ersgård 2006)

Älvestad i medeltida skriftliga källor

Älvestad förekommer första gången i de skriftliga källorna i slutet av 1200-talet.

År 1300 omnämns byn som ælwistadæ (SD 2: 328, 702) och 1313 som almstadhum (DS 1921, brev 2565). År 1321 som æluæstadum då Folke Ulfsson och hans hustru Sigrid Mårtensdotter testamenterar ½ attung i Älvestad till Alvastra kloster (DS 2275, brev 3060). Älvestad omnämns 1323 som egen socken i Östergötland, parochia ælluistadhum osgocia, då Bengt Bosson upplåter genom byte två attungar jord i Yresjö i Älvestads socken i Östergötland till sin son Magnus (DS 2406 brev nämns också Älvestad i samband med en uppgift om att biskop Isar i Strängnäs ägde en gård här (SD 3: 598). År 1350 omnämns en präst; Inguarus de Aluestathum (SD 6: 193). Förleden i Älvestad kan innehålla ett mansnamn, fornsvenskans Ælve (Wahlberg 2003: 383).

FÖRE BRANDEN

Kyrkans byggnadshistoria

Kyrkan har restaurerats i flera omgångar – förutom större ombyggnationer under senmedeltid och på 1750-talet – har större arbeten genomförts 1868, 1923, 1968 samt 1994. En stor del av uppgifterna om den äldre kyrkans olika byggnadsfaser har hämtats från den murverksdokumentation som genomfördes 1968 av ingenjör Ture Jangvik i samband med kyrkans renovering (ATA dnr 463 29/2 1970). Därtill har material från kyrkoinventeringen samt arkivmaterial från Östergötlands länsmuseum och ATA använts. Kompletterande uppgifter har vidare hämtats från arkeologiska rapporter från två mindre schaktgrävningar som utförts i och utanför kyrkan (Hörfors 1993; Hedvall 2002). Undersökningarna är de enda som hittills utförts inom och i anslutning till kyrkan. Därutöver tillkommer kyrkogårdsinventeringen (Hörfors 2003).

Älvestads äldsta kända kyrka har rötter i tidigaste medeltid. Den romanska stenkyrkan uppfördes ursprungligen med torn och ett 12 meter långt och 7,5 meter brett långhus, troligen under 1100-talets andra hälft. Såväl torn som långhus uppvisar likartat murverk och har båda skråkantad sockel. Den medeltida sockeln slutar åt öster på södra långhusväggen med ett väl synligt murhorn. Byggmaterialet i murarna är kalksten med inblandning av sandsten. Om stenmaterialet har lokalt ursprung är oklart. Murningssättet och den gemensamma sockeln för torn och långhus visar att kyrkan har uppförts samtidigt. Huvudportalen i romansk stil på södra långhusväggen har en pro-



Figur 6. Kyrkans exteriör från sydväst. Foto Riggwelter, bilden hämtad från Wikimedia Commons. Bilden licensierad enligt CC-BY-SA 3.0.



Figur 7. Kyrkans exteriör från norr. Foto ÖLM.

filerad omfattning av kalksten och sandsten. Enligt tidigare landsantikvarien i Östergötlands län, Gunnar Lindqvist (2002) med flera, ska kyrkan ha tillhört den grupp stormannakyrkor (kungsgårdskyrkor) som uppfördes i anslutning till större gårdar under 1100-talet. I sammanhanget nämns den i dag förkomna runristade kalkstenen. Den fragmentariska stenen anses sannolikt ha varit en lockhäll till en tidigmedeltida gravkista – något som kan tala för att det i Älvestad funnits såväl en begravningsplats som en tidig kyrka, kanske uppförd i trä.

Tornet

Tornet är placerat på västgavelns södra del. Kyrkans torn och en stor del av murverket i södra långhusväggen är från den medeltida byggperioden och en viktig källa till kunskap om medeltida murverk. I synnerhet tornets inre har murverk och valv med bland annat spår av formträ som visar på den tidens byggteknik. I tornets södra fasad finns en dörröppning till torntrappan. Ingång på tornets södra sida är ovanligt, men

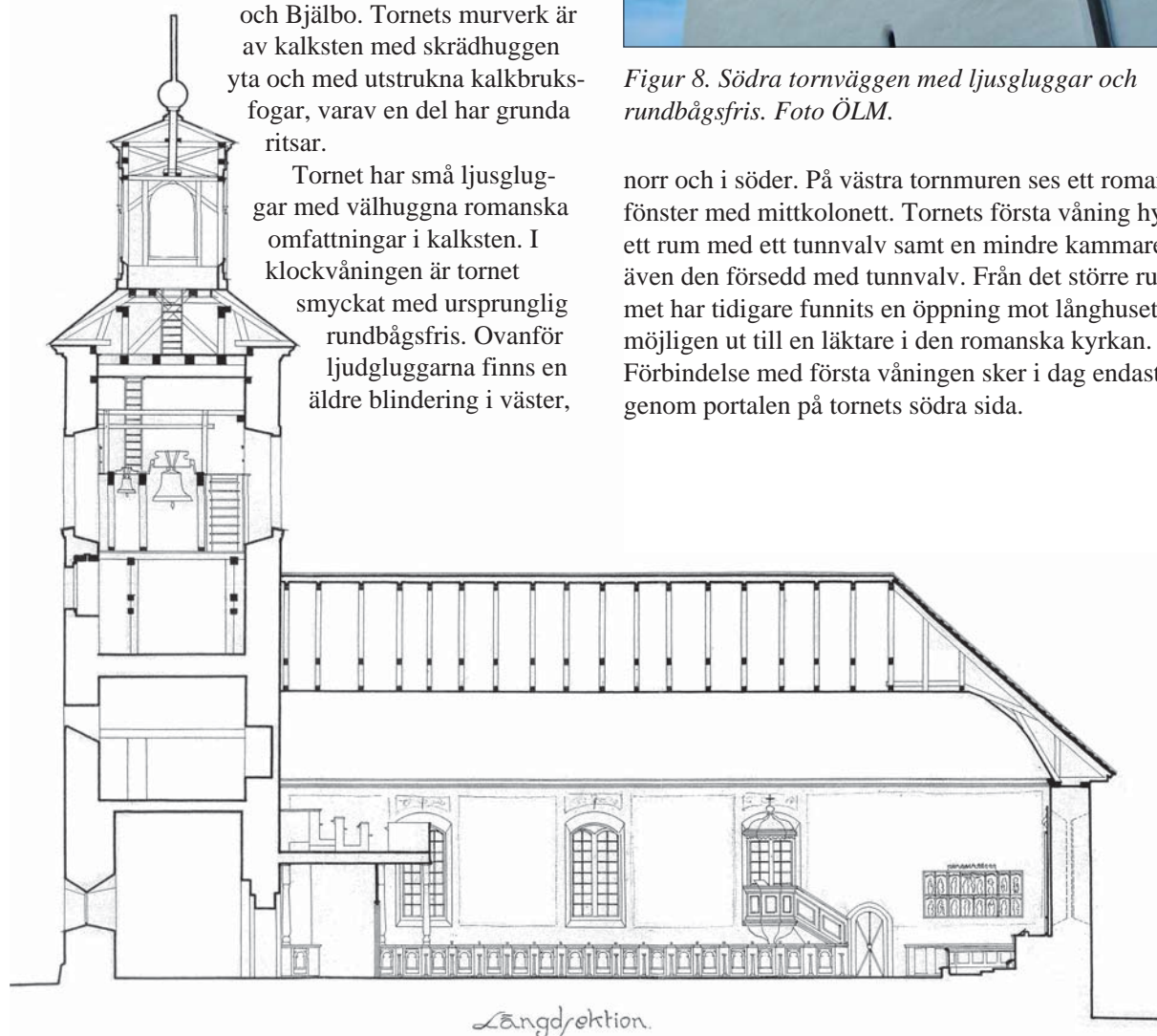
återfinns även i kyrkorna i Flistad och Bjälbo. Tornets murverk är av kalksten med skrädhuggen yta och med utstrukna kalkbruksfogar, varav en del har grunda ritsar.

Tornet har små ljusgluggar med välhuggna romanska omfattningar i kalksten. I klockvåningen är tornet smyckat med ursprunglig rundbågsfris. Ovanför ljudgluggarna finns en äldre blindering i väster,



Figur 8. Södra tornväggen med ljusgluggar och rundbågsfris. Foto ÖLM.

norr och i söder. På västra tornmuren ses ett romanskt fönster med mittkolonett. Tornets första våning hyser ett rum med ett tunnvalv samt en mindre kammare, även den försedd med tunnvalv. Från det större rummet har tidigare funnits en öppning mot långhuset, möjligen ut till en läktare i den romanska kyrkan. Förbindelse med första våningen sker i dag endast genom portalen på tornets södra sida.



Figur 9. Längdsnitt av tornet och långhuset sett från söder. Skiss av arkitekt W. Jestanowitch 1920 inför renoveringen 1923.

Lillklockan göts enligt inskriften av Johan Meyer, Stockholm år 1674. Storklockan har omgjutits tre gånger; 1742, 1759 och 1818. Dess inskription lyder: "Christen, då mitt klara ljud tränger till ditt öra, kom att lofva Herren Gud, låt hans ord dig röra. När jag ock förkunna får någon här afliden, vet att tänka på din bår, akta nådetiden. Om jag bådär vådeldsbrand uti någon hydda, hasta då med hielpsam hand nästans gods att skydda".

Långhus

Under senmedeltiden förlängdes den romanska kyrkan åt öster. Långhusets längd utökades till 22 meter och fick troligen en salsformad plan. Även den skråkantade sockel som fanns i den äldre kyrkan förlängdes då det bredare koret byggdes. Vid murverksdokumentationen 1968 kunde förlängningen ses från dagens mittfönster i långhuset till öster om kordörren. Den senmedeltida kyrkan hade sakristia, vapenhus och smal korportal. På kyrkogården fanns tidigare en klockstapel.

Från 1730-talet finns en anteckning om att kyrkan ansågs vara för trång. I minnesanteckningar från en

biskopsvisitation på 1740-talet påtalas detta återigen samt att valv och väggar var så spruckna att man befارade att valv skulle rasa ner. Församlingen ville bygga en ny kyrka med korsarm och material hade redan anskaffats. Socknens allmoge hade tidigare fått sig pålagt att spränga sten till kyrkobygget. År 1752 föreslog översten och landshövdingen C G von Roxendorff att norra muren skulle rivras och att långhusets mur skulle flyttas till i höjd med sakristian. Det dröjde dock ända fram till 1756 innan kyrkan utvidgades åt norr och öster till en salskyrka med rakslutet kor. Tornet fick därigenom en asymmetrisk placering i förhållande till långhuset på västgaveln. Arbetet utfördes av byggmästare Anders Hansson från Kärna. Kyrkorummet fick ett tunnvalvt brädtak. Då sakristian ännu inte uppmurats inrättades en provisorisk sakristia i tornet. I långhuset togs en dörr till koret upp liksom flera stora fönsteröppningar. De nya fönstren omnämns av Broocman, 1760, fyra år efter den stora renoveringen:

"Byggnaden är nu mycket vacker, i synnerhet som kyrkan upplyses av 8 ansenligen stora fenster" (1993:137).



Figur 10. Älvestad kyrka med bogårdsmur och gårdarna runt kyrkan som de återges på den geometriska avmätningsskarta Älvestad nr 1-7, upprättad 1642-43, av lantmätare Johan Larsson Grot, (Lantmäteristyrelsens arkiv D150-15: D8 15 26-28). I lantmätarnas skriftliga instruktioner inför upprättandet av de geometriska kartorna fanns en särskild paragraf som angav att kyrkorna skulle avbildas verklighetstrogen med rätta proportioner och typiska byggnadsdetaljer. Gårdarna omfattades inte av detta regelverk utan framställdes genomgående schablonmässigt. Jämförande undersökningar inom ramen för Riksarkivets projekt "Äldre geometriska kartor" visar att återgivningen av kyrkor på 1600-talskartorna i allmänhet uppvisar stor överensstämmelse med samtida kyrkmålningar. Detaljen från kartan från 1642-43 kan vara den hittills äldsta kända avbildningen av kyrkan där specifika stildrag, för kyrkan, som exempelvis tornets utseende, särskilt framhävt (Forskningsassistent Olof Karsvall, Riksarkivet, muntligen).

Ett gravvalv för släkten von Roxendorff, som skänkt en del föremål till kyrkan, byggdes under koret. Trappan ned till gravvalvet byggdes med kalkstensskivor vilande på tegelstenar.

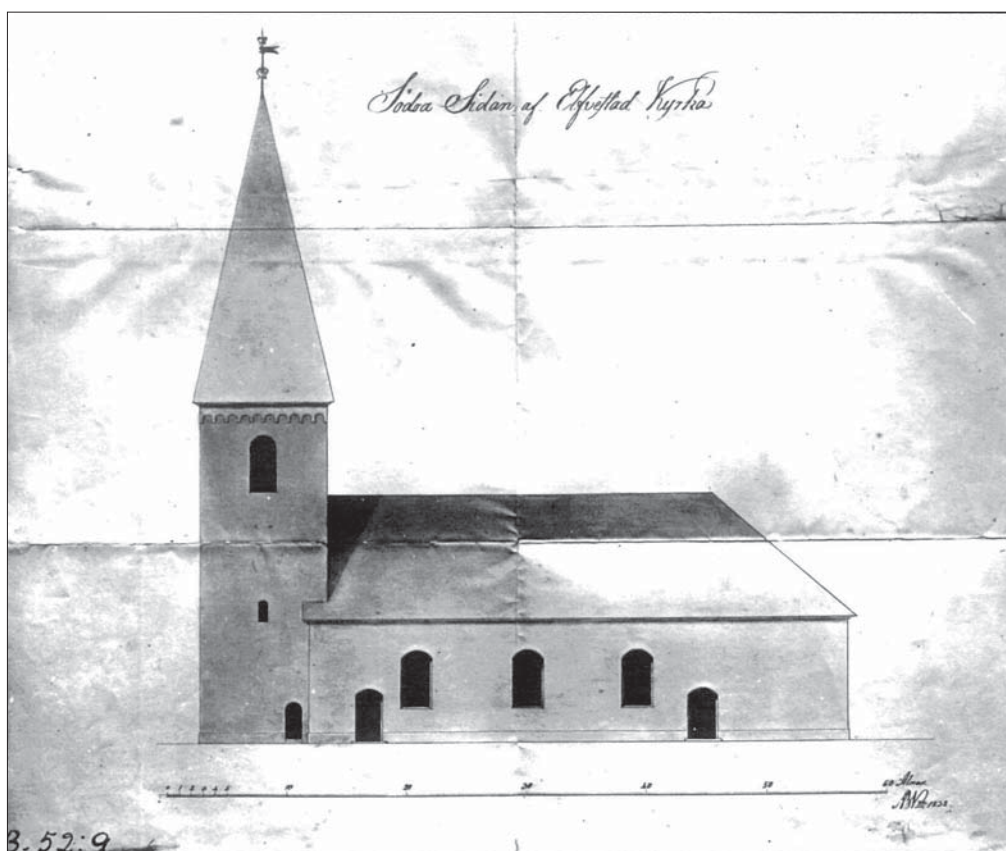
Gravvalvet fick ett tunnvalv med nord/sydlig orientering. Minst 12 kistor står i den södra delen, varav några i två lager.

Tiden efter 1750-talets stora ombyggnation genomgick kyrkan flera tillbyggnader och restaureringar. Några av dem kan här nämnas: Mellan åren 1768-73 utökades kyrkan med ny sakristia försedd med trävalv. Bakom arbetet stod murmästare Peder Palmgren. En tornlanternin uppfördes år 1836 av byggmästare Abraham Nyström, efter ritningar av arkitekten C F Ferngren. Exteriört fick kyrkan på detta sätt en nyklassicistisk prägel. Inga uppgifter om vad som gjordes i kyrkan vid renoveringen 1868 har påträffats i det genomgångna skriftliga källmaterialet.

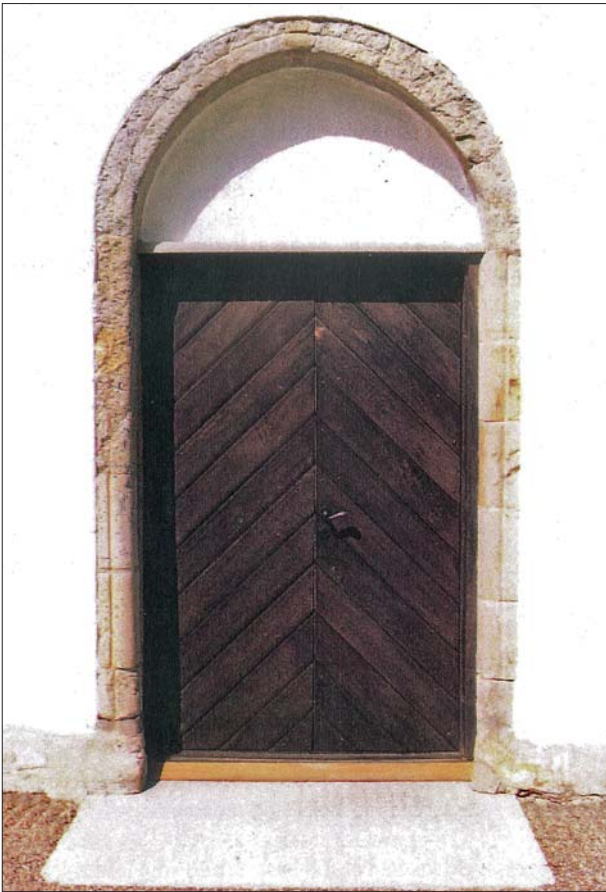
Under 1900-talet har ett flertal renoveringar utförts. En större renovering genomfördes 1923. De planerade ändringarna beskrevs året innan: Vid renoveringen skulle mittpartiet på sydmuren förankras och i grunden förstärkas eftersom muren här lutade starkt utåt. Vidare hade man för avsikt att bredda

den sydvästra portalen då man ansåg den vara för smal för begravningsprocessioner. Vapenhuset var vid tidpunkten inbyggt tvärs över kyrkans västra del. Portalkarmen skulle sättas i murlivet innanför tympanonfältet, sedan murklackarna av tegel rivits. Det mycket fragmentariska tympanonfältet, som föreföll vila på karmen, skulle därefter ersättas med ett nytt, väl inmurat tympanon av kalksten. En gammal gravsten tjänade som tröskelsten i sydportalen. Nu lämnades förslag om att gravstenen skulle bytas ut mot en tröskel av kalksten. Dessutom ville man att golvets gångar och koret skulle beläggas med grovhyvlad kalksten i stora planer. Här, menade man, att de äldre gravstenar, som fram till renoveringen tjänat som trösklar, skulle läggas in. Korets golv skulle också höjas ett steg över kyrkans övriga golvnivå. Huruvida alla dessa förslag verkligen genomfördes är oklart.

I mars 1932 drabbades kyrkan av en mindre brand i en kamin, sannolikt på södra långhusväggen. Brandskadorna begränsades till yttertaket. Vid reparationsarbetet framkom att ett tjockt lager sågspån fyllde mellanrummet mellan det inre trävalvet och yttertaket.



Figur 11. Den hittills äldsta kända avbildningen av kyrkan är från år 1836, samma år som den nyklassicistiska tornlanterninen uppfördes. Det medeltida tornet på bilden hade gotisk spira i likhet med den som i dag kan ses på tornet i Flistads kyrka. ATA:s bildarkiv.



Figur 12. Den romanska sydportalen med omfattning av sandsten och kalksten. Foto Gunnar Lindqvist.



Figur 13. Trappan intill sakristian. Bakom trappan ses nergången till bisättningsrummet. Foto ÖLM.



Figur 14. och 15. Interiör från sakristian. Foto ÖLM

Figur 16. Ovanför prediksstolen från 1779 hänger det äldre ljudtaket från 1661. Foto ÖLM.



Figur 17. Dörren i korväggen in till sakristian. Foto ÖLM.



Figur 18. Den mot södra tornväggen uppställda dörren i tornets bottenvåning. Foto ÖLM.



Figur 19. Dörren i långhusets västvägg in till tornets bottenvåning. Foto ÖLM.



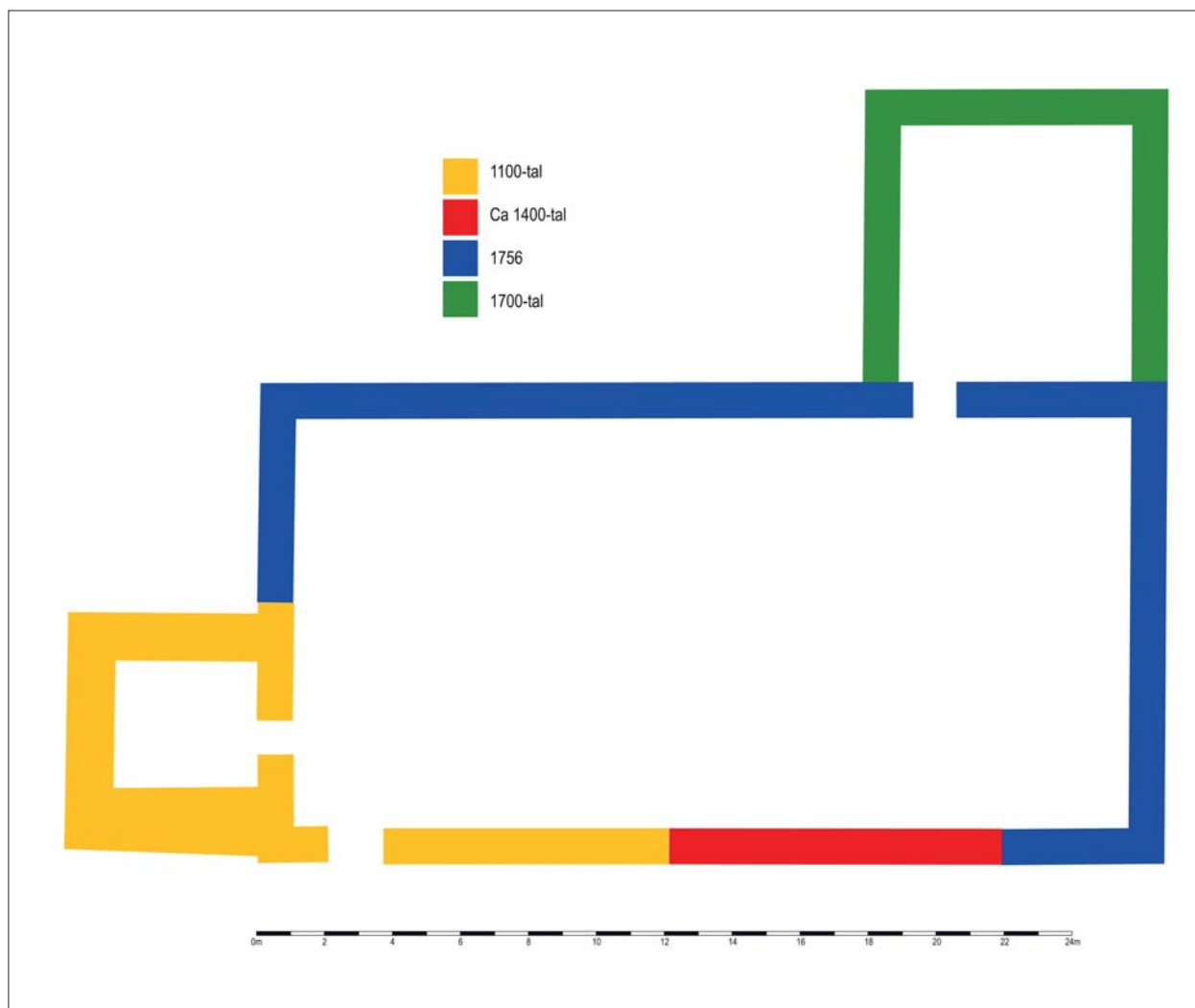
Figur 20. Dörren in till tornkammaren på tornets första våningsplan. Foto ÖLM.

Sakristian restaurerades 1950 då ytterdörren på östra gaveln igensattes och ny ingång togs upp i norra långhusväggen. I samband med restaureringsarbetena anordnades även ett bisättningsrum under sakristian. Redan 1965 återupptogs den tidigare igensatta ytterdörren på sakristians östra gavel. En trappa byggdes i anslutning till den nyupptagna dörröppningen.

Vid den yttre restaureringen 1968 knäckades den äldre putsen ner och en dokumentation av murverket utfördes (Ture Jangvik, K-konsult, Linköping Rapport ÖLM dnr 463/1970). Flera igensatta öppningar i kyrkans väggar kunde påvisas – bland annat fönsteröppningar från flera tidsperioder. Troligen har man använt sig av sten från den rivna delen av medeltidskyrkan, när man utvidgade kyrkan på 1750-talet. Det

ta syns bland annat i sockeln på norra långhusväggen. Till medeltiden hör även de fyra järndörrarna: dörren mellan sakristian och koret, dörren från långhuset in till nedre tornrummet, dörren som står uppställd mot södra tornväggen inne i tornrummet samt en järndörr mellan de två tornrummen i tornets första våning.

Den mest omfattande renoveringen sedan 1700-talet utfördes interiört år 1994 efter arkitekt Jerk Altons ritningar. Då tillkom läktarunderbyggnaden med bl a toalett och kapprum. En ny trappa anlades till orgelläktaren i långhusets nordvästra del. Därutöver fick kyrkorummet en ny färgsättning. I samband med restaureringarna genomfördes den första arkeologiska undersökningen inne kyrkan och på kyrkogården (Hörfors rapport 1993).



Figur 21. Kyrkans grundplan efter 1756.



Figur 22. Kyrkans interiör efter renoveringen 1994. Foto ÖLM.

Inventarier

Till kyrkans många inventarier hör altarskåpet i ek från 1400-talets senare del, en triptyk med framställningar av de tolv apostlarna och med skulpturer av Kristus, Maria och Johannes. I altarskåpet ses även Sankt Laurentius och Sankt Johannes vilket kan tyda på att kyrkan varit helgad åt just dessa helgon. Altarskåpets hänger på södra korhusväggen, men stod fram till 1779 på högaltaret.

Bland nattvardskärlen i silver finns en kalk med senmedeltida fot, en paten och en oblatask. Av de många silverföremål som kyrkan ägde vid medeltidens slut var de tre föremålen de enda som kyrkan fick behålla vid Gustav Vasas reduktion 1540. Bland de föremål som då togs i beslag fanns exempelvis kalkar, en förgylld monstrans och en förgylld krona.

Till kyrkans inventarier hör också en brudkrona i förgyllt silver från 1800-talet, två altarkrucifix från 1600-1700-talet, ett var placerat på högaltaret och ett på altaret i sakristian. En senmedeltida processionsstav med ljushållare i smide med kors och bladornament räknas som ett av kyrkans märkligaste föremål.

Altartavlan i sex delar – föreställande Bebudelsen, Nattvarden och Passionshistorien – är tillsammans med draperimålningen på östra korväggen en gåva till kyrkan år 1779 från släkten von Roxendorff.

Tre skulpturer i metall från 1600-1700-tal hör troligen till en äldre prediksstol. Två senmedeltida ljusstakar i brons och en trearmad ljusstake av malm från 1600-talet kan vidare nämnas. Därutöver finns flera ljuskronor – varav en i mässing från 1699, en dopfunt från 1600-talet i mässing, med rikt ornerad cuppa och på träfot skänkt av Claes Niethoff och Catrina Garff, Borringe år 1661. Dopfunten tillverkades sannolikt vid Norrköpings mässingsbruk. Bland kyrkans äldre textilier kan nämnas en mässhake i siden med blommonster och silverbroderier daterad till 1700-talet och två kalkkläden i siden från 1700-talet, det ena silverbroderade är skänkt av släkten von Roxendorff 1775.

Till kyrkans inventarier räknas även en ringbudkavle försedd med förteckning över de olika hemmarnas ringningsplikt i kyrkan liksom två huvudbaner från 1600-talet, uppförda över ägarna till Borringe.



Figur 23. Det senmedeltida altarskåpet. Foto ÖLM.



Figur 24. Nattvardskalken i silver med senmedeltida fot.



Figur 25. Översta delen av den medeltida processionsstaven i smide. Foto Gunnar Lindqvist.



Figur 26. Draperimålningen och altartavlan, skänkt av släkten von Roxendorff 1779. Altartavlan är indelad i sex fält med målade bildframställningar: Marie Bebådelse, Nattvarden, Korsbärandet, Korsfästelsen, Begravningen och Uppståndelsen. Foto ÖLM.



Figur 27. Huvudbanér över Hans Hindrich Niethoff från 1692, placerat på södra långhusväggen. Foto ÖLM.



Figur 28. Interiör mot läktaren med orgelfasaden. Foto Gunnar Lindqvist.



Figur 29. Orgelfasaden från år 1776, ett verk av orgelbyggaren Jonas Wistenius. Foto ÖLM.

Kyrkans predikstol från 1779 är i karolinsk barockstil. Det åttkantiga ljudtaket till 1661 års predikstol, placerades över den nya predikstolen, medan 1779 års ljudtak flyttades till sakristian.

Orgeln från 1776 är ursprungligen ett verk av hög kvalitet av Jonas Wistenius. Orgeln byggdes om 1937 och fick då ett nyare verk medan man behöll Wistenius orgelfasad och en stor del av det äldre pipmaterialet.

Kyrkans vård- och underhållsplan

I Kulturminneslagen 4 kapitlet framgår att en vård- och underhållsplan ska upprättas för kyrkor och deras inventarier. Vård- och underhållsplanen innebär bland annat att inventarieförteckningar ska upprättas och att en inventarieansvarig ska utses. Lagen säger att vård- och underhållsplanen ska granskas av biskopen i stiftet, detta sköts dock oftast av kontraktsprosten.

På uppdrag av kyrkans försäkringsbolag upprättade de flesta av stiftets kyrkor och Östergötlands länsmuseum under mitten av 1980-talet en inventering av kyrkans föremål och fasta inventarier. Förteckningen omfattar beskrivning av inventarier och deras placering i kyrkan. Vid inventeringen märktes föremålen. Inventarieförteckningen förvaras hos församlingen.

Till Älvestad kyrka hör också en noggrann skadeinventarielista som tidigare upprättats i samarbete med länsmuseumets konservatorer. Skadeinventeringsförteckningen visar vilka inventarier som finns i kyrkan samt i vilket skick de befinner sig. Inventeringen uppdateras årligen. En noggrann skadeinventeringsförteckning utgör ett mycket värdefullt underlag för bedömning av inventariernas status efter en brand. Nya skador kan ha tillkommit vid själva branden och hanteringen därefter. Förteckningen avsåg ursprungligen bemålade föremål, men har kommit att omfatta samtliga kyrkans inventarier.

Kyrkogården

Runt kyrkan finns en kallmurad bogårdsmur. Muren är byggd i två till tre skift av natursten. En bred grusgång leder från den södra grinden fram till huvudportalen i södra långhusväggen.

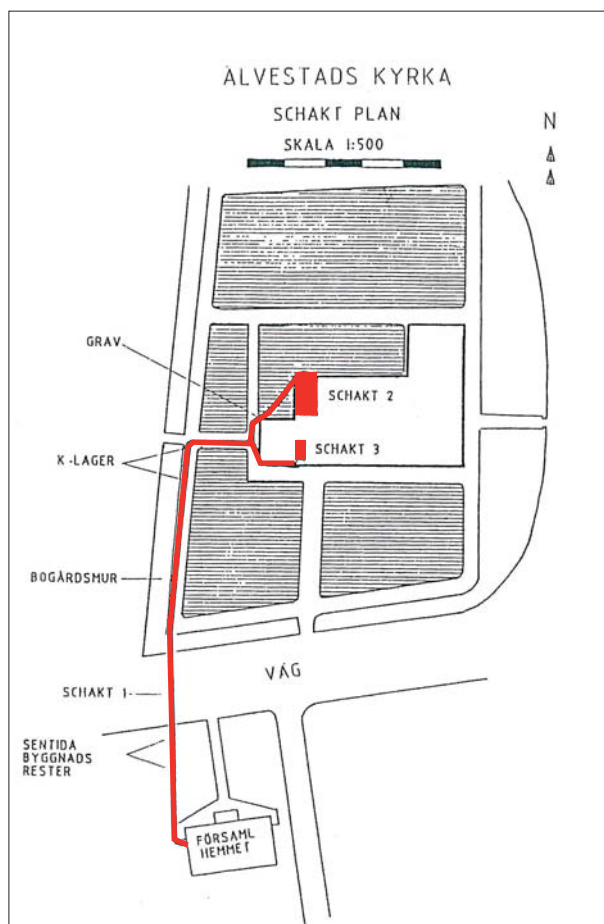
Södra ingången har vid något tillfälle de senaste tio åren förändrats, tidigare fanns en trappa direkt innanför grinden som ledde upp till kyrkogårdens marknivå. Trappan är nu ersatt av en sluttande gång fram mot kyrkan. Kyrkogården äger ett stort antal bevarade gravvårdar från 1600-1700-tal, den äldsta från 1611. Gravstenarna från 1600-talet har ställts upp längs med kyrkogårdsmuren i väster och söder (Hörfors 2003; Sune Ljungstedts inventering, ÖLM:s arkiv).

Tidigare arkeologiska undersökningar

1993

En arkeologisk förundersökning genomfördes i maj respektive september detta år av Östergötlands länsmuseum (Hörfors Rapport 1993). Arbetet utfördes med anledning av planerad VA-, el- och teleledningsdragnings inför de projekterade restaureringsarbetena året därpå.

Vid undersökningen togs tre schakt upp: Schakt 1 sträckte sig från församlingshemmet, innanför bogårdsmuren fram till den västligaste ingången och sen fram till tornet. Därifrån förgrenade sig schaktet i en nordlig schakt del (vilken i sin tur anslöt till schakt 2 inne i kyrkan) och i en sydlig schakt del fram till långhuset. Schakt 2 förlades till nordvästra hörnet inne i kyrkans långhus och omfattade utrymmet för en planerad toalett och ett pentrykök. Schakt 3 togs upp under orgelläktaren. Därutöver gjordes en antikvarisk kontroll i samband med projekterat arbete framför altaret. I samtliga upptagna schakt inne i kyrkan fanns ett omfattande utrymme av rundade stenar och kalksand. Lagret dolde alla äldre konstruktioner.



Figur 30. Översikt över upptagna schakt vid förundersökningen 1993. Efter Hörfors 1993.

Schakt 1 innehöll morän och grus, bortsett från en fyra meter lång sträcka med kulturlager precis innanför bogårdsmuren, i höjd med västra gångvägen in till själva kyrkan. Kulturlagret hade en mäktighet av 0,30 m. Vid 25 meter, räknat från församlingshemmet, grävdes schaktet ner under bogårdsmuren. På en dryg meters djup och inom ett begränsat område noterades en kraftig brandhorisont. Brandhorisonten förknippades med anläggandet av muren. Mellan 50 och 54 m fanns en stratigrafisk horisont av två kulturlager separerade av kalkbrukslager. Vid 63 meter, precis i tornets nordvästra hörn, påträffades en intakt grav. Gravens djup anges dock inte i rapporten. Schaktkanten flyttades 0,20 m åt sidan så att graven kunde lämnas ostörd.

Schakt 2 omfattade det utrymme där toaletten planerades. Under golvet låg en fyllning av bark, flis, brädor och hö ner till ett djup av 0,15 m. I fyllningen fanns recent fönster- och buteljglas med mera – inget av detta tillvaratogs. Fyllningen underlagrades av ett 0,65 m tjockt, fyndtomt lager med runda stenar, kalksand och bruk. Lagret grävdes inte genom i sin helhet annat än vid nordväggen där genombrottet för de planerade arbetena skulle göras. Under stenlagret låg den ursprungliga marknivån med mörk jord utblandad med grov morän och stora stenar. I det upptagna schaktet sågs långhusets nordmur och man konstaterade att putsen fortsatte 0,40 m ner under nuvarande golvnivå. Vägputsen slutade i en ojämn kant och detta tolkades som att den ursprungliga golvnivån kan ha legat här.

Schakt 3 togs upp under orgelläktaren med anledning av att man här planerade att ta bort ett befintligt brädgolv samt att anlägga ett fundament för ny läktartrappa. Under kyrkans golvnivå påträffades ett äldre brädgolv samt fyllnadsmassor ner till 0,50 m djup.

Vid den antikvariska kontrollen framför altaret schaktades golvet ner 0,30 m. Arbetet berörde endast fyllnadsmassor direkt på valvet hörande till det von Roxendorffska gravkoret.

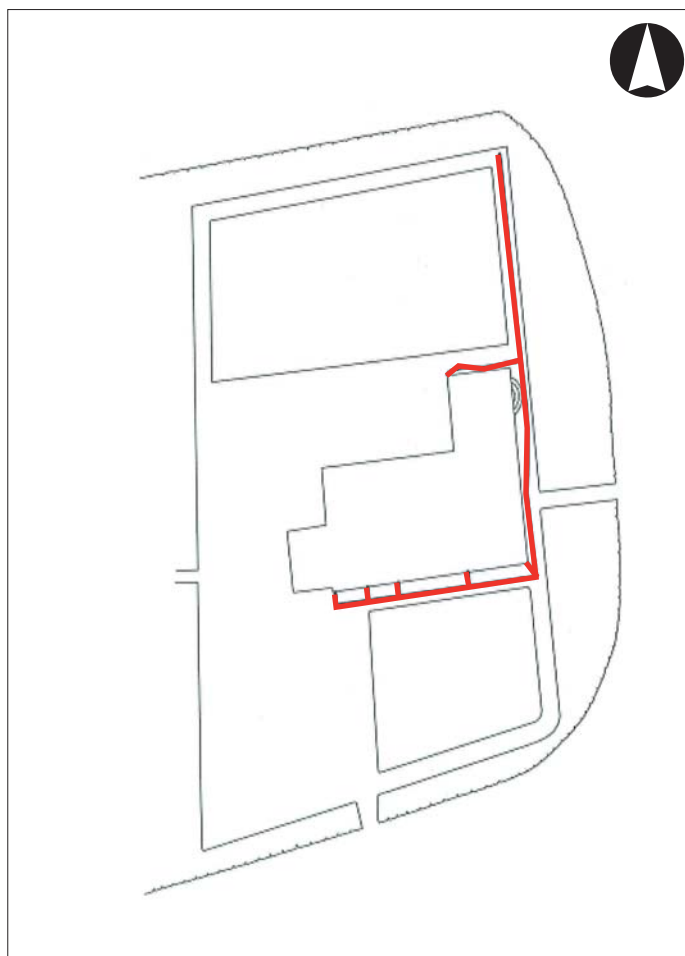
2001

Med anledning av anläggandet av dräneringsledning för avledning av takvatten utmed kyrkans södra och östra fasad utförde Riksantikvarieämbetet UV Öst i april 2001 en arkeologisk förundersökning (Hedvall 2002). Visst schaktningensarbete utfördes även vid södra ingången till kyrkogården i samband med att ingången skulle breddas. Samtliga schakt anlades i kyrkans grusgångar. Vid undersökningen drogs

ledningsschaktet från anslutningen mellan torn och långhus, cirka en meter ut från grunden och vidare längs med långhusets södra vägg. Schaktet anslöt mot långhuset på fem ställen där stuprör fanns.

Under en 0,05-0,10 m tjock grusgångsfyllning fanns omrörda massor av sandig humus innehållande ben från tidigare söndergrävda gravar. Under långhusets skråkantade sockel sågs ytterligare en kvaderhuggen kalksten och under detta skift grundstenar med naturlig form. Stenarna låg förskjutna 0,10-0,15 m in under kyrkan.

Öster om koret, från kyrkans sydöstra hörn sträckte sig schaktet mot norr. Avståndet från kyrkan var 1,5 m. Från kyrkans sydöstra hörn och 13 m framåt fanns ben i den bortgrävda sandiga humusen. Schaktet fortsatte därefter fram till kyrkogårdens nordöstra hörn. I höjd med sakristian grävdes utmed sakristians norra sida. Några avsatta kulturlager förekom inte i de upptagna schakten. De bortgrävda jordmassorna av sandig humus vid kyrkogårdens södra ingång innehöll enstaka människoben.



Figur 31. Plan över undersökningsområdet med det grävda dräneringsschaktet markerat. Efter Hedvall 2002, figur 2.



Figur 32. Foto Johnny Gustavsson, Östgöta Correspondenten.

BRANDEN

Brandförloppet

Strax före 12.30, torsdagen den 29 mars 2007, fick Räddningstjänsten i Motala larm om att brand utbrutit i en verkstadslokal i en ladugårdsbyggnad i Älvestad. Huset med verkstadslokalen ligger omkring 50 m sydost om kyrkan. Ljudet från flera kraftiga explosioner fick många bybor att rusa till platsen. När brandmän från Borensberg och Motala anlände var verkstadsbyggnaden redan övertänt. Släckningsarbetet inleddes genast. För att förhindra ytterligare explosioner arbetade man bland annat med nedkylning av de gastuber som förvarades i verkstaden.

Drygt tjugo minuter efter att Räddningstjänsten anlände till verkstadsbranden upptäcktes en smal strimma rök på kyrktakets norra sida. Rökstrimman sågs i takhöjd, i övergången torn till långhus. Hur branden omärkligt kunnat sprida sig till den närliggande kyrkan är oklart. En teori är att brandflagor i ett tidigt skede, kanske redan i samband med de inledande explosionerna, letat sig in under takteget, in till spåntaket ovan kyrkvinden där branden sedan ostört kunde utvecklas. Vid brandtillfället var vindriktningen syd till sydostlig, något som kan ha gynnat den snabba spridningen till kyrkan (Räddningsledare

Kennet Andersson, Brand- och Räddningstjänsten, Motala, muntlig uppgift).

När branden väl fått fäste i långhustaket dröjde det inte länge förrän långhuset var helt övertänt. Översta delen av tornet brann likaså. Släckningsarbetet försvarades då man inte kunde komma in på kyrkvinden eftersom lucka dit saknades. Snart stod det klart att inte mycket av kyrkobyggnaden gick att rädda. Brandkåren fick huvudsakligen koncentrera sig på att hindra elden från att sprida sig till intilliggande bostadshus.

Det omfattande släckningsarbetet krävde förstärkning från Räddningstjänsten i Linköping, Vadstena och Tjällmo. Sammanlagt arbetade ett 25-tal brandmän med att släcka de båda bränderna i verkstaden och kyrkan.

En person som befann sig i verkstadslokalen då branden utbröt fick svåra brännskador. Därutöver rådde en av brandmännen ut för en allvarlig incident. Brandmannen arbetade med nedkylning av taket stående på en stege invid södra långhusväggen. Plötsligt började taket bukta oroväckande och sekunden senare välldes ett eldklot av exploderande brandgaser fram rakt mot och över brandmannen. Han lyckades dock ta sig ner på marken där han snabbt omhändertogs av ambulanspersonal – osannolikt nog enbart med lindriga skador. Händelseförloppet filmades av massmedia.

Branden fick stor uppmärksamhet i massmedia såväl lokalt som på riksnivå. Uppmärksamheten var naturligtvis som störst de första dagarna, för att därefter mattas av.

Radio, TV och tidningar fortsatte dock att belysa vad som hände kring kyrkan under resten av året. När de mest akuta händelserna var över vidtog frågan om vad som skulle hända med kyrkan i framtiden. Reportagen handlade framförallt om en eventuell återuppbyggnad av kyrkan och vilken utformning kyrkan i så fall skulle ha. Ett annat ämne som togs upp var frågan om vad en arkeologisk undersökning i kyrkan skulle kunna utvisa om kyrkans äldre historia (se bilaga 4).

Hantering av kyrkans inventarier

Många församlingsbor hade skyndat till platsen redan vid den kraftiga explosionen i verkstadslokalen. Kyrkvärden och ordförande i fastighetsnämnden Arne Ekholm, med nycklar till kyrkan, var en av de första på plats. Branden vid Älvestad kyrka visar

tydligt värdet av att ha en bra uppdaterad skadeinventarieförteckning och en klar handlingsplan över vad som ska göras i händelse av brand. Redan innan elden fått ordentligt fäste i taket fattades beslutet att evakuera kyrkans inventarier. I detta tidiga skede av branden kontaktade Arne Ekholm Läns museet för att få vägledning om hanteringen av kyrkans inventarier. Utrymningen av inventarierna kunde genomföras inom loppet av omkring tjugo minuter. Från säkerhetsskåpet i sakristian hämtades kyrksilvret ut efter det att kyrkvaktmästare Anna Egberth tillkallats för att låsa upp skåpet. Läns museets 1:e konservator, Eva Ringborg, anlände till kyrkan precis i det skede då taket störtade in. Hon kunde på plats leda en första uppsortering av inventarierna som bars ut ur kyrkan och jämföra dem med skadeinventeringens förteckning. Eva Ringborg kunde vidare bistå Räddningstjänsten under släckningsarbetet genom att för dem klargöra vilka delar av kyrkan som var särskilt skyddsvärda.

Församlingsbornas föredömliga agerande innebar



Figur 33. Församlingsborna gjorde en snabb räddningsinsats och bar ut kyrkans inventarier innan kyrkan var helt övertänd. Här lantbrukare och kyrkonämndens ordförande Gösta Gyllenhammar med dopfunten från 1661 och två ljusstakar. Foto Åke Karlsson, Östgöta Correspondenten.

att merparten av kyrkans inventarier kunna bringas i säkerhet vid branden. Bland de kyrkliga inventarier som bars oskadda ut kyrkan fanns altarskåpet från 1400-talet och den senmedeltida processionsstaven. Där fanns också skulpturerna och krucifixen från 1600-1700-tal, nattvardskärlen, brudkronan i förgyllt silver, kyrkans textilier och ljuskronor.

Till de många föremål som räddades hörde även ringkavlebudkavlen försedd med förteckning över de olika hemmanens ringningsplikt i kyrkan samt de två huvudbanéren från 1600-talet. Därutöver räddade prediksstolen som stod i sakristian och ljudtaket från 1779.

Folk arbetade hårt med att bära ut föremål trots att kyrkan blev alltmer rökfylld. Efter ett tag bröt lågorna genom kyrkans innertak. Räddningstjänsten avbröt då utrymningen. Församlingsbor och andra tillskyndade var alla mycket tagna av den dramatiska situationen, att se kyrkan brinna och ödeläggas.

Hösten 2007 anordnade Svenska kyrkan middag och diplomutdelning för ortsborna i Älvestad klockaregård. Församlingsbor som deltagit i räddningsarbetet fick mottaga diplom ur biskop Martin Linds hand som tack för sina insatser under branden den ödesdigra dagen i mars 2007.

Benny Ekberg, journalist på Motala & Vadstena Tidnings nätupplaga 30/3 2007 ger en ögonblicksskildring av händelserna vid branden:

”Det sprakar när eldslågorna äter sig genom kyrktaket. Värmen från branden slår emot människorna som står på bygatan. Elsa Lindmark kommer gående längs vägen. Hon och sonen Mikael satt och åt lunch när de hörde hur det smällde utanför.

– Det brann i ladan i närheten.

Hon ringde brandkåren. Men räddningstjänsten hade redan fått larmet. Hon gick ut och såg att elden hade spridit sig till kyrkan.

– Jag grät när jag fick se det. Det är fruktansvärt.

Hon ser tagen ut. Det gör även andra som har samlats framför kyrkan. Elden har precis innan blossat upp explosionsartat från taket. Det ser ut som att brandmännen inte längre kan begränsa skadorna. Det finns en överklighet i det som händer. Det tycker kyrkonämndens ordförande Gösta Gyllenhammar:

– Det är dramatiskt. Det är svårt att ta in det som händer.

Han förklarar att det annars aldrig händer i en människas liv att den egna församlingskyrkan förstörs i en brand. Det finns sorg och förstämning bland de närvarande på kyrkbacken.

– Det är traumatiskt det som händer, poängterar prästen Stig Witthammar.

Han är i dag verksam i Skänninge, men har jobbat som präst i Älvestads församling under 13 år. Stig Witthammar visar runt bland alla inventarier som har räddats ur byggnaden. Tack vare att många hjälpte till hann allt plockas ut utom några medeltida dörrar som blev för tunga att släpa ut. Förutom kyrksilvret räddas även en sirlig brudkrona från 1870, äldre mässkrudar, värdefulla mässhakar, dopfunten, en antik bibel, ljuskronor med mera. Till och med mikrofonstativet fick de med sig ut ur kyrkan.

Arne Ekholm är en av de som har burit ut alla föremål ur kyrkan. Han är sorgsen och tycker inte det är till någon större tröst att de hann få ut inventarierna eftersom kyrkan håller på att försvinna i lågorna. Människor som bor i bygden framhåller att kyrkan är viktig för dem. Hit har de gått på bröllop, dop och begravningar och kanske till någon av de 25 gudstjänster som hålls årligen. Anders Gustavsson har låtit båda sina döttrar gå här och konfirmeras.

– Det är fruktansvärt med branden.

Kyrkan blir totalförstörd i branden. Församlingsprästen Stefan Bjuvsjö berättar att det är för tidigt att säga hur det blir med kyrkans återuppbyggnad. Tills vidare får gudstjänsterna hållas i Klockaregården, församlingshemmet i Älvestad. ”



Figur 34. Efter branden sattes insamlingsbössor upp vid ingångarna till kyrkogården för bidrag till kyrkans återuppbyggnad. Foto ÖLM.



Figur 35. Två av kyrkans fyra medeltida dörrar efter branden; till vänster dörren intill tornet från långhuset, till höger dörren intill sakristian sett från långhuset. Foto ÖLM.

Inventarier som inte kunde räddas

Två av kyrkans fyra medeltida dörrar – intill tornet respektive intill sakristian – brandskadades svårt. Övriga dörrar; dörren som stod lutad mot väggen i tornets bottenvåning, liksom dörren till tornkammaren i första tornvåningen, klarade sig dock förhållandevis väl.

Vid branden blev också orgelfasaden och orgelverket kvar i lågorna. Orgeln var den ena av två återstående Wisteniusorglar i Östergötland. Den andra orgeln finns i Skällviks kyrka (Ullén 2004:131). Lågorna tog även predikstolen från 1779 i karolinsk barockstil och det tillhörande ljudtaket från 1661 liksom altarrundeln i trä och den fasta bänkinredningen med målerier. Ett epitafium i brun kalksten över komminister Petrus Rosinius (1713-72) blev kvar i den brinnande kyrkan. Stentavlan hängde innan branden på södra långhusväggen invid korporten.

Bland textilier som man inte lyckades rädda fanns en fd altarmatta i sakristian och två antependier vilka hängde på altaret. Två altarljusstakar samt två altarvaser blev även de kvar i branden liksom en fattigstock i trä som var placerad i vapenhuset. Därutöver saknas efter branden tre minnestavlor, vilka hängde på orgelläktaren. Det var dels två tavlor med

Gustaf III:s minnestal samt en tavla med Karl XIV Johans tal 1817.

Dagen efter branden gick läns museets byggnadsantikvarie Anita Löfgren Ek och konservator Eva Ringborg tillsammans med församlingens representant Arne Ekholm igenom skadeinventeringsförteckningen. Metallföremålen stämades av med försäkringsinventeringens förteckning. Byggnadsantikvarien samlade ihop och packade kyrkans textilier med tanke på den fortsatta förvaringen. En förteckning över inventariernas eventuella skador samt deras tillfälliga placering upprättades av läns museets konservator. En del inventarier, som exempelvis altartavlan, fördes till samfällighetens övriga kyrkor för säker förvaring. Detta gjordes dagarna närmast efter branden. Altarskåpet togs in till läns museet. Andra föremål som burits ut ur kyrkan förvarades tillfälligt och under bevakning i församlingshemmet. En del föremål fördes till OKAB saneringsföretag och till Securitas värdevalv. Övriga inventarier förvarades hos församlingen.

När den akuta brandsituationen hävts under den sena torsdagseftermiddagen inleddes eftersläckningsarbetet, ett arbete som slutfördes först påföljande dag.



Figur 36. Branden startade i takhöjd på norra sidan i övergången långhus-torn. Kyrkans norra exteriör dagen efter branden. Foto ÖLM.

Vid den arkeologiska uppröjningen, tre veckor efter branden, pyrde det fortfarande i takbjälkar som lagts upp utanför kyrkan och föremål som påträffades under isoleringsull i långhusets nordvästra hörn var så heta att de inte gick att hålla i utan handskar.

Det brandtekniska händelseförloppet redogörs för i en särskild rapport utarbetad av Räddningstjänsten i Motala Vadstena (Rapport Dnr 2007-RT00441).

Brandorsaken utreds av polismyndigheten bland annat med teknisk undersökning av brandplatsen.

Direkt efter branden är det viktigt att spärra av brandplatsen såväl av säkerhetsskäl som för att förhindra stöld och annan skadegörelse (Alexandersson och Karls Fors 2004:22). Detta skedde även vid kyrkan i Älvestad.

EFTER BRANDEN

Den arkeologiska uppröjningen - målsättning

Som ett första steg i den antikvariska hanteringen och med stöd av Kulturminneslagen beslutade Länsstyrelsen i Östergötland om en arkeologisk uppröjning av brandmassorna i kyrkans inre. Enligt kulturminneslagen (4 kapitlet § 3) behövs tillstånd från länsstyrelsen för rivning, flyttning eller större förändringar i kyrkobyggnaden, något som gäller även om kyrkan helt eller delvis förstörts av brand. Uppröjningen var ett led i kartläggningen av de skador som uppstått till följd av branden i kyrkan. Bestämmelserna omfattar dessutom återuppförandet av kyrkobyggnaden. I klartext innebär det att innan något flyttas eller tas bort ska den befintliga kyrkan vara ordentligt dokumenterad med tanke på kvarvarande kulturhistoriska värden



Figur 37. Röken låg fortfarande tät över brandmassorna i långhuset dagen efter branden. Foto taget från korporten i södra långhusväggen. Till höger altaret och upp till vänster dörren in till sakristian. Foto ÖLM.

(Alexandersson & Karls Fors 2004:22). Samtliga arbeten som utförs inne i en kyrka efter en brand bör stå under antikvarisk kontroll. Det avser även arbeten som syftar till att säkra byggnaden i avvaktan på beslut om återuppbyggnad.

Rensningen av brandytorna i Älvestads kyrka skulle utföras av arkeologer för att förhindra att såväl äldre lager förstördes som att fynd riskerade att försvinna. Den arkeologiska dokumentationen är tänkt att ingå som kunskapsunderlag inför den fortsatta handläggningen av kyrkan.

Metod och dokumentation

Uppröjningsarbetet föregicks av en översiktlig byggnadsantikvarisk dokumentation som genomfördes av byggnadsantikvarie Anita Löfgren-Ek från länsmuseum. De fragmentariska medeltida kalkmålerierna dokumenterades inledningsvis samt säkrades efter



Figur 38. Altaret och resterna av draperimålningen dagen efter branden. Foto ÖLM.

uppröjningen av konservator Misa Asp, expert på konservering av muralt måleri, puts och sten, Stockholm (se Asp 2007).

Den arkeologiska uppröjningen omfattade brandmassorna i långhuset och i tornet. Upprensningen i långhuset indelades i fyra olika arbetsled. Inledningsvis grovrensades den brunna ytan på de allra översta brandresterna, bland annat resterna av takplåt och det täckande lagret av brända takpannor. Identifierbara inventarier insamlades. Vid den efterföljande systematiska upprensningen indelades långhuset i 4 x 4 m stora rutor. Rutindelningen genomfördes för att underlätta identifieringen av kända underliggande strukturer och för att möjliggöra dokumentation av den brunna golvytan i långhuset. Rutorna röjdes var och en på brandmassor. Äldre spik och andra mindre metalldelar insamlades i backar märkta med den ruta där delarna påträffades. Därefter finrensades den uppröjda ytan genom krattning efter kvarvarande spikar och andra metallföremål. Rensningarna skedde för hand med hjälp av skyfflar, norgehackor, krattor och handskrapor.

Brandmassorna i tornet röjdes bort utan antikvarisk kontroll och dumpades på planen bakom församlingshuset. Besked om tornröjningen kom till arkeologernas kännedom först när röjningen redan verkställdes. Den arkeologiska genomgången av brandmassorna in situ kunde därför inte genomföras. Brandmassorna fick sållas igenom där de dumpats och de enstaka fynd som påträffades insamlades. I ett senare skede av undersökningen rensades golvytan i tornets översta del.

Vid uppröjningen av platsen för orgeln deltog orgelspecialisten Niclas Fredriksson från Riksantikvarieämbetet som hjälpte till att identifiera resterna av 1700-talsorgeln.

Nerfallna kalkmålerifragment invid korväggen respektive södra långhusväggen utsorterades och insamlades. Deras fyndläge registrerades med meterangivelse med utgångspunkt från västra hörnet av södra långhusväggen.

Från det inledandet skedet till röjningsarbetets slut utfördes en omfattande fotodokumentation av kyrkans olika delar såväl interiört som exteriört. Hit hör även gravkryptan och tornets inre delar. Det togs fotoserier av de olika väggsektionerna inne i långhuset. Dessa kunde senare sammanlänkas så att man fick ett panorama över murarna innersidor



Figur 39. Tornets översta del ovanifrån efter branden. Skyliftfoto ÖLM.



Figur 40. Övre delen av långhusets västvägg och nedre delen av östra tornväggen efter branden. Foto ÖLM.



Figur 41. Framför ingången till tornet täcktes golvytan av brandmassor i flera lager med bland annat rester av orgeln. Foto ÖLM.



Figur 42. Nergången till von Roxendorffs gravkoret innan röjningsarbetet. Foto ÖLM.



Figur 43. Återanvänt medeltida tegel med rester av kalkmåleri i porten intill sakristian. När stora delar av medeltidskyrkan revs på 1750-talet återanvändes materialet i den nya kyrkan. Foto ÖLM.



Figur 44. På den västra sotskadade väggen i tornets bottenplan påträffades efter branden en så gott som helt oskadd krans av strå. Foto ÖLM.



Figur 45. Översikt långhusets östra del en vecka efter branden. I bildens mitt ses nergången till gravkoret. Skyliftfoto, ÖLM.

(se bilaga 2). Rester av kalkmålerier på väggarna fotograferades. Fotodokumentationen omfattade även de olika arbetsleden i undersökningen. I samband med säkerhetsbesiktning av kyrkans olika delar med hjälp av skylift utfördes även fotodokumentation.

Genomförandet och resultatet av uppröjningen

I detta kapitel redogörs för hur den arkeologiska uppröjningen genomfördes tre veckor efter branden och vad som blev resultatet av den. Inledningsvis beskrivs förhållanden före uppröjningen inne i kyrkan i en översiktlig situationsbild och med stöd av det fotomaterial som togs innan uppröjningen påbörjades.

Som nämnts i rapportens inledningskapitel täcktes långhusets golv i det närmaste helt av spillorna av det nerfallna taket. Här fanns stora mängder kraftigt bränt tegel, förvridna delar av takplåt och halvt förkolnade träbjälkar. Krossat, delvis smält fönsterglas sågs i de brandskadade murarnas fönsteröppningar. Den underliggande gråstensmuren framträdde mellan sotiga partier av flagnande kalkputs. Stora bitar av murstenarnas ytskikt hade av värmen under branden

spjälkats loss. Fragmentariska kalkmålerier fanns på långhusets sydvägg. I sakristieportalens omfattning hade återanvänt medeltida tegel med kalkmåleri blottlagts.

Av altaret återstod enbart de tegelmurade sidorna och korväggen draperimålning låg i stycken framför altaret. Trädörren som skyddade nergången till gravkoret framför altaret saknades. Trappan ner till den öppna gravkammaren täcktes av taktegel i drivor. Sakristierummet uppfylldes nästan helt av förkolnade träbjälkar och takpannor.

Under taklagret låg allt som funnits inne i kyrkan vid brandtillfället. Så gott som allt, förutom föremål av sten och metall, hade mer eller mindre förbränts till aska. Trots att det rörde sig om bitvis omfångsrika lager (upp till 40 cm tjocka) stod det med all tydlighet klart att förvånansvärt lite återstod av det som en gång varit. Anblicken av ask- och kollagren var svår att förlika med vetskapen att de en gång utgjort interiören av en hel kyrka med kyrkbänkar och alla övriga fasta inventarier.

Ett bestående intryck var också hur olika hettan påverkat material. Kraftigt sintrat taktegel låg sida vid sida med till synes helt intakta bitar. Eldens om-



Figur 46. Storklockan och lillklockan påträffades liggande på det övre tornvalvet. Foto Jan Eriksson.



Figur 47. Krossat taktegel täckte marken intill kyrkans ytterväggar. Foto ÖLM.



Figur 48. Utanför sydportalen ställdes en traktor upp där brandmassorna dumpades. Foto ÖLM.



Figur 49. Buktande radiatorer och böjda järnbalkar upplagda intill kyrkogårdsmuren. Foto ÖLM.

vandlande kraft var påtaglig. Här fanns radiatorer av metall som blåsts upp av värmen och fått en buktande form. Kraftiga järnbalkar låg böjda nästan vinkelrätt. Slående var den stora andelen deformerad spik av olika storlekar, allt från ålderdomliga handsmidda spikar till senare tiders Gunnebospike. Spiken påträffades frekvent spridd över hela golvytan och genomgående i alla brandpåverkade lager. Därutöver tillkom den stora mängden halvt nedsmälta metalldelar som inte gick att knyta till någon känd funktion.

Ett fåtal föremål påträffades vid den inledande grovrensningen. Det som tillvaratogs var bland annat en ljusbricka och en myntlåda som tillhörde ljusbrickan. Även enstaka medeltida tegel, däribland en bit profiltegel, som fanns bland brandresterna insamlades. En del av dem hade utsatts för sådan värme att de fått en glaserad yta. En fullständig översikt över tillvarataget material finns i slutet av rapporten (se bilaga 3).

Frågan ställdes hur man på godtagbart sätt skulle kunna forsla bort brandmassorna från kyrkans inre. Att köra in med maskin i långhuset bedömdes som alltför riskabelt med tanke på de känsliga brandskadade golvytorna. Lämningsarnas bevaringstillstånd efter branden var inte kända vilket sågs som ett viktigt skäl till en restriktiv hållning när det gällde belastningen av golvytorna. Istället beslutades att det mest skonsamma var att köra ut massorna med hjälp av skottkärror. Massorna dumpades därefter i skopan på en traktor vilken placerats direkt utanför sydportalen. Därifrån kördes massorna iväg för tillfällig förvaring på gårdsplanen bakom församlingshuset. Stora metalldelar som balkar, element med mera liksom

annat skrymmande material uppsamlades i containrar vilka ställts utanför kyrkogården.

Den systematiska upprensningen påbörjade första upprensningdagen med insamling av föremål av metall och glas i plastbackar försedda med rutmarkeringar. Mindre, relativt oskadda inredningsdetaljer; dörrhandtag, gångjärn och bänkkrokar sparades för eventuell framtida återanvändning.

Ruta 1 och 2: Resterna av orgelläktaren och den brunna orgeln strax innanför sydportalen. På plats var orgelspecialisten Niclas Fredriksson från Riksantikvarieämbetet. Kvar efter orgeln fanns smälta orgelpipor, tangentknappar, metallfjädrar med mera. De låg tillsammans med delar av det elektriska systemet; som proppskåp, elledningar, m m. Samtliga påträffade delar av orgeln tillvaratogs och samlades in i respektive rutback.

Ruta 2: I långhusets nordvästra hörn, på platsen för orgelläktare, toalett och pentry, täcktes stora delar av isoleringsull. Inför anläggandet av toalett och pentry utfördes år 1993 en arkeologisk undersökning inom



Figur 50. Under upprensningens inledande skede uppsamlades större metallföremål framför långhusets sydportal innan de borttransporterades. Foto ÖLM.



Figur 51. 4 x 4 m stora rutor uppmättes och markerades med röda stakkäppar, här framför sakristieportalen. Foto ÖLM.



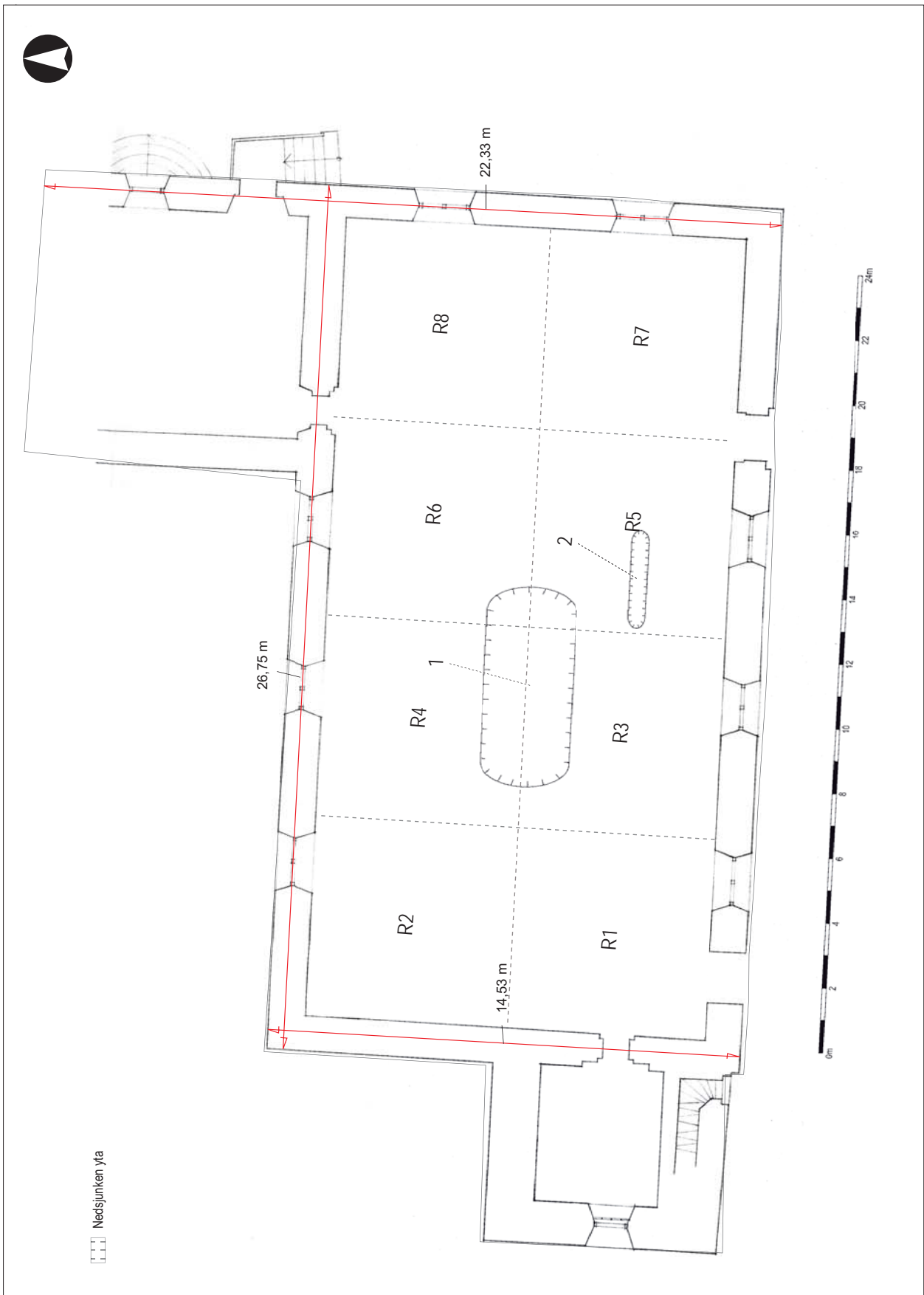
Figur 52. Första röjningsdagen; genomgång av brandmassorna efter orgeln i långhusets västra del. Foto ÖLM.



Figur 53. Brandmassorna genomsöktes systematiskt. Föremål som påträffades, huvudsakligen rörde det sig om spik och andra metallföremål som klarat branden, insamlades i platsbackar. Foto ÖLM.



Figur 54. Valvhjässan till tunnvalvet i von Roxendorffska gravkoret framför altaret blev synligt då brandmassorna röjts undan. Foto ÖLM.



Figur 55. Planöversikt med rutindelningen inlagd. Centralt i långhuset, 7,5 m från västväggen sågs på den röja ytan en 6 x 3 m stor och 0,5-0,7 m djup försänkning (1). En mindre, 3 x 1 m stor, rännliknande försänkning framkom 2 m från sydväggen strax väster om korporten (2).

denna del av kyrkan. Tre veckor efter branden fanns här fortfarande glödhärdar. Ytan i hörnet rensades fri från brandrester ner till de fragmentariska resterna av äldre lager. Ett mynt från 1763 påträffades i massorna.

Ruta 3, 4, 5, 6, och 7: Ben som blottats i och med branden under golvnivå registrerades och insamlades. I skrivande stund är det oklart om de härrör från gravar in situ eller om de funnits i omrörda fyllnadsmassor. Merparten av benen var brandskadade. Koncentrationer av ben fanns framförallt i långhusets mellersta och nordöstra delar. Stenstrukturer vilka blivit synliga i och med branden dokumenterades översiktligt med foto och beskrivning. Förkolnade takbjälkar som fortfarande låg kvar inne i kyrkan samlades ihop i höjd med ruta 4 och 6 invid norra långhusväggen med tanke på eventuella framtida dendrokronologiska analyser.

Brandmassor fanns ner till strax under golvnivå i långhuset. Här och var på den upprensade ytan i långhuset låg bitar av kalkstenshällar. Inom den del som motsvaras av den medeltida kyrkans grundplan fanns 7,5 m från västväggens mitt, en ca 0,5-0,7 meter djup, 6 m lång, trågformad försänkning med antydning till stensatta sidor. På dess botten samt på norra kanterna påträffades brända ben (ruta, 3, 5 och 6). Inom ett begränsat område omedelbart norr om denna försänk-

ning påträffades flera knappålsliknande föremål. Ytterligare en antydd, men mindre djup, rännliknande försänkning sågs omkring två meter från sydväggen i höjd med tredje fönstret räknat från väster. Försänkningen hade öst-västlig orientering och var omkring tre meter lång.

Bland de föremål som rensades fram fanns, som nämnts, den stora andelen spik i olika storlekar liksom alla de många delar som utgjort kyrkans elektriska system. Därutöver tillkom tre mynt och en pollett bland brandmassorna i långhusets sydöstra hörn i höjd med korporten. Mynten daterades till 1700-1800-tal, polletten var präglad 1801.

Vid efterföljande finrensning krattades ytan noga igenom ytterligare en gång efter återstående spik och andra mindre metallföremål som inte följt med i den systematiska rensningen. Även dessa lades samman med övriga fynd i de olika rutmarkerade lådorna.

Nerfallna kalkmålerifragment insamlades. Putsbitar med medeltida kalkmåleri sorterades fram ur högen med nerfallen kalkputs invid södra långhusväggen. Omålade bitar med enbart 1700-tals puts vid södra väggen bortsorterades i detta första skede. Bitarna med medeltida kalkmåleri lades i trälådor märkta med meterangivelse räknat från sydvästra hörnet av långhuset med tanke på bitarnas fyndläge längs med väggen.



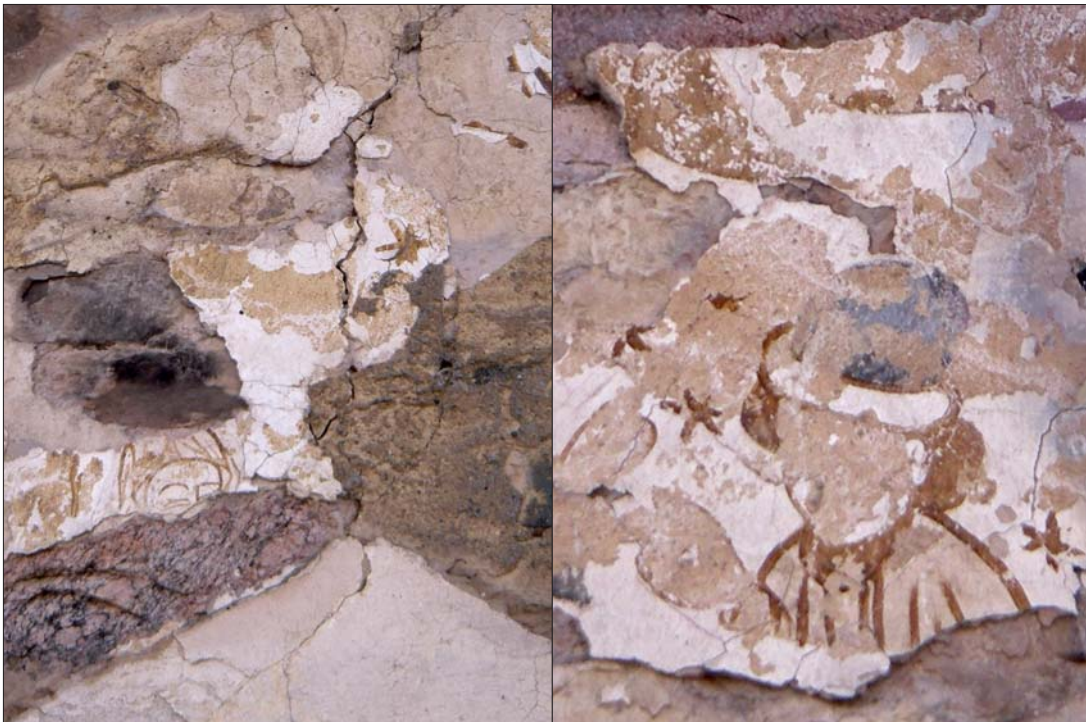
Figur 56. Delvis förkolnade träbjälkar från taket och kyrkvinden uppsamlades intill norra långhusväggen. Foto ÖLM.



Figur 57. Västra och mellersta delen av långhuset efter röjningen. Foto ÖLM. IMG0310.JPG



Figur 58. Nerfallna putsfragment med kalkmålerier uppsamlades i lådor märkta med meterangivelse beroende på var bitarna påträffades utefter södra långhusväggen. Foto ÖLM.



Figur 59. Senmedeltida kalkmålerier på södra långhusväggen: Till vänster övre delen av en kvinnas dokklädda huvud. Fragment ovanför korporten. Till höger en man i blå hatt omgiven av stjärnliknande figurer. Framställningarna återfanns på muren till vänster om andra fönstret. Foto ÖLM.



Figur 60. Högar med nerfallen kalkputs vid södra långhusväggen genomsöktes efter fragment med kalkmålerier. Foto ÖLM.



Figur 61. På södra långhusväggen, intill korporten, avtecknade sig de sotiga konturerna efter epitafiet från 1700-talet till minne av komminister Petrus Rosinius. Epitafiet påträffades i bitar nedanför muren. Foto ÖLM

Kalkputsens tjocklek varierade längs med södra långhusväggen. Den västra delen uppvisade genomgående en tunnare puts än den östra delen. Det föreföll som om kalkbruket var tjockare vid väggpartiet med gråstensmur i höjd med andra och tredje fönstret. Puts- och brukslagren kunde här vara upp till 10 cm tjocka. Under äldre medeltid utfördes målningarna på väl glättad ytputs, senare på mindre omsorgsfullt behandlade putsytor (Andersson & Rosenqvist 1980:73). Generellt varierar putstjockleken med murverkets släthet, kalkstensmur är slätare än gråstensmur. Putslagrens varierande tjocklek och textur i Älvestad kyrka speglar kanske denna skillnad.

De olika putslagren hade också en tendens att häfta vid varandra. De medeltida målerierna var således ibland hårt fästa mot yngre putslager och det gick inte att separera de olika skikten från varandra på ett säkert sätt. Av det skälet lämnades en hel del bitar med flera skikt puts kvar nedanför södra långhusmuren för senare bedömning av konservator Misa Asp, expert på konservering av muralt måleri, puts och sten.

Förutom de insamlade kalkmålerifragmenten insamlades även bitarna som tidigare utgjorde epitafiet av brun kalksten på långhusväggen invid korporten. Insamlingen omfattade även målade putsbitar från draperimålningen från 1700-talet nedanför korväggen.

Arbetsmiljö

Skyddsutrustning i form av hjälm, glasögon, munskydd, knäskydd, och handskar krävdes för det synnerligen sotiga, dammiga, inte helt ofarliga uppröjningsarbetet. Tre veckor efter branden brann det fortfarande i enstaka stockar och i vissa delar av långhuset var brandmassorna allttjämt rykande heta. Uppehållsvädret under uppröjningens första veckor följdes av mer eller mindre ihållande regn under resterande tid. Innan regnskurarna hade enstaka mindre putsbitar och stenflisor släppt från kyrkans väggar, men i och med väderomslaget ökade aktiviteten i murarna markant. Stora murbruksbitar och stenar rasade nu ständigt ner från väggarna, något som vi fick vara mycket uppmärksamma på med tanke på vår egen säkerhet. Särskilt utsatt för väderomslaget verkade murverket i tornets översta del vara – här hade kalkbruket mer eller mindre förbränts och de stora murstenarna låg i princip utan sammanhållande fogbruk. Efterhand började också sten härifrån falla ner i långhuset. Enligt Räddningstjänsten kunde även östra tornfasaden utgöra en rasmiljö. Kraftiga järnbalkar i anslutning till fönsteröppningarna i långhusets västra del riskerade dessutom att rasa ner från de skörbrända murarna.



Figur 62. Tornets översta murverk uppvisade kraftiga brandskador både på murbruk och stenar. Efter den arkeologiska uppröjningen säkrades murkrönet och tornet fick ett provisoriskt trätak. Foto ÖLM.

Med tanke på säkerheten för oss som arbetade i kyrkan kontaktades, i detta skede av undersökningen, Sveriges Provnings- och Forskningsinstitut, Borås. Kontakten ledde till att Jan-Erik Lindquist, forskare på institutet och med stor kunskap om brandskadade murar – på uppdrag av Älvestads församling – utförde uppmätningar av murarnas hållfasthet. Uppmätningarna utfördes i maj, efter den arkeologiska uppröjningen.

Andra riskfaktorer i arbetsmiljön i kyrkan omfattade förutom nerfallande murrester även hanteringen av många olika sorters vassa föremål framförallt av metall. En eventuell riskfaktor var alla kemiska ämnen i brandmassorna. Genom en brand genomgår de olika materialen som ingår i en kyrkobyggnad en omvandling till brandmassor. Vad som händer de olika materialens kemiska beståndsdelar i denna process, huruvida de friläggs eller inte är ännu ej klarlagt. Merparten av arbetet vid uppröjningen utfördes i knästående vilket innebar att man befann sig mycket nära brandmassorna och att man därmed i hög grad exponerades för stora mängder aska och sot som virvlade upp. De miljömedicinska undersökningar rörande bränder som hittills har gjorts omfattar huvudsakligen

brandmäns exponering av brandrök, däremot inte brandmassor. För att kunna fastställa om exponering av brandmassor ur ett längre tidsperspektiv innebär några hälsorisker behövs mer ingående analyser av vilka kemiska ämnen som frilagts vid branden (Docent, överläkare Ulf Flodin, Yrkes- och miljömedicinskt centrum, Linköping, muntligen).

Murskador

På långhusets väggar sågs tydliga nivåmässiga skillnader vad gäller murskadornas omfattning och spridning (se bilaga 2). Skillnaderna har med all sannolikhet sin grund i att värmeutvecklingen under branden varierade mellan de olika murdelarna. Mest utsatt för värme var mittenpartiet. Här hade stora delar av putsen fallit ner och stenarna i muren hade spjälkats hårt. Bottenpartierna hade också synbara skador på puts och underliggande murverk. Skadorna på de översta delarna var däremot inte lika uttalade som på mittenpartierna. Särskilt tydligt var detta på norra och östra långhusväggarna. Den troliga förklaringen är att den snabba värmeutveckling som mittenpartierna utsattes för aldrig drabbade de översta delarna eftersom taket



Figur 63. Mätning av murarnas hållfasthet utfördes av Jan-Erik Lindkvist, Sveriges Provnings- och Forskningsinstitut, Borås efter den arkeologiska upp-röjningen. Foto ÖLM.



Figur 64. Södra långhusväggen i höjd med andra fönstret efter branden. Under den flagnande putsen mitt under fönstret framträdde hörnstenarna till 1100-talskyrkans långhus. På muren till vänster om fönstret fanns rester av senmedeltida kalkmåleri. Foto ÖLM.

efter ett tag rasade in. Då inget längre stängde in elden föll temperaturen hastigt (J-E Lindkvist, Sveriges Provnings- och Forskningsinstitut, Borås, muntlig uppgift).

De yttre murskadorna förvärrades markant då vädret drypt tre veckor efter branden växlade till svalare temperatur och regn. Tidigare hade endast mindre putsfragment och små bitar av sten från de mest eldhärjade delarna fallit ner. I och med väderförsämringen började stora bitar puts och stenskrivor lossa från väggarna i större omfattning än tidigare. Händelseutvecklingen orsakas av den kemiska process som startat i murverket till följd av branden. Den kemiska processen innebär att kalkbruket hastigt tar upp respektive avdunstar vatten vilket medför en snabb ändring av kalkbrukets volym; först utvidgning och därefter krympning. Efter hand stabiliserades processen, men under kort tid utsattes murverket för mycket starka nedbrytande krafter vilka riskerade att försvaga murarnas konstruktion (J-E Lindkvist, Statens Provnings- och Forskningsinstitut, Borås, muntlig uppgift).

Kyrkor och brandskydd

"Vårt lands kulturhistoriskt värdefulla byggnader och de föremål som finns i dem utgör en oersättlig kulturskatt.... Att skydda och vårda detta kulturarv är ett ansvar som delas av alla. Det är vårt gemensamma ansvar att förvalta det som tidigare generationer lämnat över till oss och att föra det vidare till kommande generationer." (Fällman & Hansing 1997:7).

Ett antal allvarliga bränder som på senare tid drabbat kyrkor (bland annat Katarina kyrka i Stockholm och Södra Råda stavkyrka i Västergötland) har medfört att brandskyddet i kulturhistoriska byggnader hamnat i fokus. Räddningsverket och Riksantikvarieämbetet har tillsammans publicerat skriften Brandskydd i kulturbyggnader. Handbok om brandsyn och brandskyddsåtgärder i kulturhistoriskt värdefulla byggnader (Fällman & Hansing 1997). I handboken behandlas hur brandskyddet för kulturbyggnader – exempelvis kyrkor – ska planeras och organiseras utifrån aktuell lagstiftning (bland annat räddningstjänstlagen och kulturminneslagen). Boken riktar sig

i första hand till byggnadsantikvarier på länsstyrelser och museer samt till kommunernas räddningstjänster, men även till fastighetsägare, förvaltare och andra som arbetar med kulturmiljövård. Tanken bakom publikationen är att den ska bidra till en samsyn mellan myndigheter, institutioner och organisationer vad gäller brandskyddsfrågor i kulturbyggnader.

Riksantikvarieämbetets rapport *Kyrkan brinner* (Alexandersson & Karls Fors 2004) är tänkt att fungera som inspirationskälla och diskussionsunderlag för förbättring av brandskyddet i kyrkobyggnader. Den riktar sig främst till de olika församlingarna, men vänder sig även till kulturmiljövårdande myndigheter med tanke på deras rådgivande roll till församlingarna. Rapporten bygger på en undersökning av 16 kyrkor som drabbats av brand de senaste decennierna. Undersökningen utgår från arkivmaterial från Riksantikvarieämbetets Antikvariska-topografiska arkiv (ATA) där man studerat handlingar som rör bränder och återuppbyggnadsarbeten. I rapporten räknas ett antal vanliga brandorsaker för kyrkbränder upp; branden kan vara anlagd, ha uppkommit i samband med renoveringsarbeten i kyrkobyggnaden, orsakats av tekniska fel (vanligtvis i kyrkans elektriska system) eller uppstått utan känd orsak. Vanligtvis är skadorna omfattande vid kyrkbränder. Det är många ställningstaganden att ta hänsyn till när en kyrka har brunnit. Redan utarbetade planer med klara riktlinjer för vad som behöver göras kan då vara till god hjälp. För att få veta hur församlingen resonerat efter branden och vad den diskussionen resulterat har man genomfört intervjuer med församlingsborna.

Vid själva branden kan Räddningstjänstens arbete göras mer effektivt om det föreligger en så kallad insatsplan. En insatsplan upprättas i samråd med församlingen och företrädare för kulturmiljövården. Planen omfattar en ritningsöversikt av byggnaden med anvisningar om hur Räddningstjänsten ska agera i händelse av brand. Det kan handla om vattenförsörjning på platsen, tillgänglighet för utryckningsfordon etc. Det bör även finnas en lokal åtgärdsplan som församlingen själv upprättat där uppgifter finns om hur man snabbt kan tillkalla olika kontaktpersoner, exempelvis med antikvarisk sakkunskap. Uppgifterna bör även finnas med i själva insatsplanen. Erfarenheter har visat på värdet av att ha en antikvarisk kontrollant på plats under själva branden.

Branddrabbade kyrkor och arkeologiska undersökningar

En arkeologisk undersökning efter en kyrkobränd har som övergripande mål att kartlägga och säkra kyrkans kvarvarande kulturhistoriska värden. Med det menas

befintliga lämningar såväl ovan som under markytan. Försvunna värden kan inte ersättas, men nya kan, genom den arkeologiska kunskap som genereras ur tolkningen av kvarvarande materiella spår, tillföras kyrkans historiska värdegrund.

Trots det utförs relativt få arkeologiska undersökningar i samband med bränder i kyrkor. Kunskapsläget kring den här typen av arkeologiska objekt, med sina alldeles särskilda förutsättningar, är därför också begränsat. Bristen på kunskap omfattar bland annat frågor om hur stratigrafi och bevaringsmiljö påverkas under de extrema förhållanden som råder under och efter en brand. Vad detta – såväl i kortare som längre tidsperspektiv – får för konsekvenser för lämningarna och för den arkeologiska tolkningen är i sammanhanget av central betydelse. Därtill kännetecknas kunskapsläget av brist på konkreta praktiska erfarenheter kring hur det antikvariska arbetet kan organiseras – liksom vad som bör undvikas – sammantaget värdefull kunskap inför framtida arkeologiska undersökningar av branddrabbade kyrkor. Beslut om arkeologisk undersökning efter en kyrkobränd liksom undersökningens utformning handlar därför på ett överordnat plan om hur vi vill att det kulturhistoriska arvet ska förvaltas. Älvestads kyrka; uppröjningen och de framtida undersökningarna utgör här inget undantag.

Exempel på arkeologiskt undersökta branddrabbade kyrkor

Västra Husby kyrka, Östergötlands län
År 1977 ödelades stora delar av Västra Husby 1800-tals kyrka i en brand. Inför återuppbyggandet av kyrkan genomförde Östergötlands och Linköpings stads museum under hösten 1977 och våren 1978 en arkeologisk undersökning. Den arkeologiska undersökningen omfattade lämningarna efter den medeltida kyrka som funnits på platsen innan ny kyrka uppfördes på 1800-talet. Därutöver genomfördes hösten 1978 schaktövervakning i samband med nedläggning av ledningar öster om kyrkan och utmed kyrkans södra långhusmur.

Målsättningen med den arkeologiska undersökningen var att fastställa den medeltida kyrkans utbredning, konstruktion och byggnadshistoria. Undersökningssytan omfattade en ca 260 kvadratmeter stor yta och utfördes under ledning av antikvarie Jan Eriksson. I undersökningen ingick även dokumentation av det medeltida murverket i kyrkans torn. Det medeltida tornet och västgaveln från det medeltida långhuset revs inte som resten av den medeltida kyrkan utan byggdes in i 1800-talskyrkan.

Resultaten från den arkeologiska undersökningen redovisas i en särskild rapport (Gustin 2006). Stora delar av rapporten hämtades från ett opublicerat manus förfärdigat av Jan Eriksson. En sammanställning av undersökningsresultaten hade tidigare publicerats i Meddelanden Östergötlands och Linköpings Stads Museum (Eriksson 1979).

Vid undersökningarna kunde den äldre stenkyrkans grundplan fastställas. I grundplanen ingick långhus med kordel, västtorn, sakristia, gravkor och vapenhus. Enligt det skriftliga källmaterialet uppfördes kyrkan under 1100-talet, något som stöds av murverkets typologiska datering. Utbyggnaden av koret liksom uppförandet av torn och vapenhus antas ha skett kring 1360-talet eller något senare. Sakristian tillkom troligen under senmedeltid, gravkorets byggnadstid anges i skriftliga källor till år 1669.

Kyrkans murar bestod av 1,5 meter tjocka skalmurar, förutom i västgaveln där murarnas omfång var 1,8 meter. Murmaterialet utgjordes av tuktad fältsten lagda i jämna skift.

Rivningen av den medeltida kyrkan hade lämnat tydliga spår i form av genombrutna murdelar och uppbrutna partier av golvytorna. Begravningar i kyrkans långhus och kor hade resulterat i att stora delar av det äldre kalkbruksgolvet saknades. Spår efter en medeltida portal kunde ses i murverket mellan torn och långhus. Portalens utseende och läge i muren kan tyda på att tornets bottenvåning ursprungligen uppfördes som en västempor.

Vid undersökningarna framkom även spår efter äldre aktivitet på platsen. En stenrad, som inte verkar ha tillhört den medeltida kyrkan, tolkas som ett väggfundament till en tidig träkyrka.

Andra detaljer i stenkyrkans olika byggnadsdelar, såsom att kor och långhus uppfördes i två olika etapper, kan tala för att koret fogats till en äldre stående byggnad, sannolikt en träkyrka.

Bland de 170 fyndposterna kan nämnas medeltida mynt, fönsterglas, fingerringar, radbandspärlor, fyra gravhällsfragment, en gravtumba i kalksten och en ströning.

Rapporten nämner inte de skador i kyrkan som uppstått till följd av branden. Hur de arkeologiska lämningarna påverkats av branden är således oklart. Likaledes saknas uppgifter om hur uppröjningen av brandmassorna genomfördes. I förbigående nämns enbart att rasmassorna från uppröjningen borttransporterades innan undersökningen påbörjades. I fyndförteckningen framgår att ett fynd, gravtumban, påträffades vid röjningen efter branden, för övrigt nämns fem fynd som påträffats i rasmassor, men det är oklart om det rör sig om brandmassor eller om det är frågan om rasmassor från rivningen av den medeltida kyrkan.

Ryssby kyrka, Kalmar län

Strax norr om Kalmar ligger Ryssby. År 2001 brann byns kyrka ner till grunden. Efter branden utförde Kalmar länsmuseum en brandsanering, en arkeologisk förundersökning med fördokumentation samt en murverksdokumentation av det som återstod av kyrkan. En rapport föreligger som behandlar detta arbete (Ring m fl 2003). I utvärderingen, i rapportens slutkapitel, jämförs undersökningsresultaten med undersökningens övergripande målsättning; att klarlägga kyrkobyggnadens kronologiska utveckling. En central fråga här var om 1750-talskyrkan haft någon medeltida föregångare. I arbetet ingick kartering av murrester och befintliga kulturlager liksom insamling av daterande fynd. Undersökningsresultaten utgjorde underlag för bedömning av förutsättningarna för ett eventuellt bevarande av kyrkolämningar, gravar och kulturlager.

Undersökningen visade lämningar av en äldre kyrka i kyrkans norra del. Murrester liksom medeltida brakteaterfynd från en grav kunde knytas till den äldre kyrkan. I kyrkan återfanns en runsten vilken tidigare enbart var känd från en avbildning från 1750-talet. En relativ kronologi upprättades med hjälp av gravkamrarna. I undersökningen ingick således kartläggning av befintliga gravar och deras tidsmässiga relationer till omgivande lämningar. Man kunde konstatera att yngre gravkamrar skadat äldre murrester. Halva kyrkorummet utgjordes dessutom av äldre kyrkogårdsmark.

Det faktum att kyrkan fick stå öppen under drygt två år innan undersökningarna kom till stånd påverkade, som tidigare nämnts, lämningarnas bevarandestatus i negativ riktning. Vidare ansåg man att de planerade golv- och grundmursarbetena skulle innebära ytterligare negativ påverkan på lämningarna. Ett nytt golv i kyrkan skulle medföra att klimatförhållanden förändrades för de underliggande lämningarna och risken för att gravkamrar skulle rasa ihop bedömdes som stor.

Slutligen betonas lämningarnas vetenskapliga värde; den nyvunna kunskapen om sockenkyrkans äldre historia kan, menar man, även ses i ett större lokalhistoriskt perspektiv; som källa till ny kunskap om den medeltida Mörebygden. Kyrkans olika byggnadsetapper kan här bland annat relateras till Kalmar stads framväxt liksom förändringar i kyrkans funktioner. Gravmaterialet innebär i detta sammanhang en möjlighet till inblick i människornas livsvillkor och hälsa på landsbygden under medeltiden.

Arkivgenomgång

En utbränd och orörd kyrka ger ett kaosartat intryck. Tjocka lager sot och aska täcker spillrorna av byggnadsdetaljer, elsystem och föremål i vad som förefaller vara en enda röra. Det är bokstavligen svårt att förstå vad det är man faktiskt ser i jämförelse med den bild man har av kyrkan innan branden. Men brandresterna kan i sig berätta något om brandens förlopp och hur olika delar av kyrkan drabbats, vilket kan vara till stor hjälp för att förstå de svåridentifierade brandskadade strukturerna. Den brandtekniska utredningen kan här vara till hjälp. Utredningen omfattar olika skeenden under branden liksom dess följder.

I Riksantikvarieämbetets rapport "Kyrkan brinner" understryks vikten av att arkivhandlingar, ritningar m m som finns över kyrkan i ett tidigt skede av undersökningen gås igenom och sammanställs. En sammanställning av kyrkans arkivalier kan fungera som allmän vägledning och identifiering av strukturer när man går igenom brandplatsen – inte minst om det är något särskilt som eftersöks (Alexandersson & Karls Fors 2004). Även Ryssbyrapporten betonar värdet av att i ett tidigt skede av undersökningen kartlägga kyrkans arkivalier med tanke på utformningen av den arkeologiska undersökningen (Ring m fl 2003).

Efter själva uppröjningen genomfördes en kartläggning av Älvestadkyrkans arkivalier, kyrkoinventeringen och av litteratur som behandlar kyrkan. Arkivmaterialet, inklusive ritningar och fotografier förvaras i läns museets arkiv, hos Antikvariskt Topografiskt Arkiv (ATA) i Stockholm samt på Vadstena landsarkiv. Arkivhandlingarna omfattar dokumentationen av tidigare undersökningar och övriga ärenden som genom åren rört själva kyrkobyggnaden liksom kyrkogården. Med hjälp av ritningar och undersökningsrapporter, bland annat en murverksdokumentation från 1968 upprättades en preliminär översiktsplan över kyrkans byggnadskonstruktion. Planen fungerade som en form av diskussionsunderlag inför det fortsatta arbetet.

Figur 65. Under sommaren och hösten 2007 utsattes kyrkans brandskadade murar och den brandskadade, röjda ytan inne i långhuset för stora regnmängder. Mot slutet av sommaren och vidare under hösten uppkom flera sättningar inom ett område som motsvarar den medeltida kyrkans mittgång. De kollapsade partierna började öster om sydportalen och sträckte sig fram till den yta som motsvarar det romanska koret. I de upp till en meter djupa depressionerna sågs ben, trärester och kalkbruk.

Nedbrytning av arkeologiskt material

I dag saknas grundläggande kunskap om nedbrytningsprocesserna hos arkeologiska lämningar när en kyrka brinner. Det vi vet om brandutsatta arkeologiska objekt och bevaringsmiljö grundar sig på ett fåtal forskningsundersökningar, ingen av dem med direkt inriktning på bränder i kyrkobyggnader. Därutöver finns de iakttagelser som gjorts vid de få arkeologiska undersökningar som hittills utförts i nyligen branddrabbade kyrkor. I den metodiska utvärderingen av brandundersökningen i Ryssby kyrka (Ring m fl 2003) framhålls de negativa erfarenheter man haft av att låta den brunna ytan stå öppen för väder och vind. Man menar att detta agerande försvårade de arkeologiska undersökningarna avsevärt.

En viktig erfarenhet från det arkeologiska uppröjningsarbetet efter branden i Älvestad kyrka är att i ett så tidigt skede som möjligt efter branden skaffa sig en uppfattning om lämningarnas bevaringstillstånd. Ju bättre bevarade lämningarna är desto större möjlighet finns att utvinna information för tolkning. Möjligheten till tolkning kan därför sättas i direkt relation till lämningarnas bevaringstillstånd.

Riksantikvarieämbetet stod under 1990-talet bakom två forskningsstudier där man undersökte vilka faktorer som i störst utsträckning påverkar nedbrytning av arkeologiskt material (Nord & Lagerlöf 2002). Studierna omfattade brons- och järnföremål samt arkeologiskt benmaterial i jord varav en del har utsatts för brand, innan de deponerats. Undersök-



ningsresultaten är tänkta att vara till hjälp för att man bättre ska kunna bedöma framtida nedbrytning av arkeologiska fynd i jord med avseende på fornlämningsmiljö, markförurning med mera. Studien riktar sig i första hand till länsstyrelserna som vägledning vid beslut om skydd eller borttagande av fornlämningar.

Undersökningarna visar att de hydrologiska förhållandena har stor betydelse för bevaringsförhållanden för såväl organiska som icke-organiska lämningar. Markanta förändringar i fuktförhållanden, från vattendränkt mark till uttorkad jord och som sker under en kort tidsperiod är genomgående mycket skadligt för lämningarna. De förändrade förhållanden innebär att mikroorganismer som bakterier och svampar lättare får tillträde vilket påskyndar nedbrytningen av exempelvis benmaterial. Fynd i konstruktioner utan jordfyllning och med stor genomsläpplighet, som kallmur, har visat sig vara extra utsatta för nedbrytning på grund av väder och vind liksom konstruktioner och fynd som omges av sot och kol. Sot och kol tycks accelerera nedbrytningstakten.

I Riksantikvarieämbetets rapport "Kyrkan brinner" (Alexandersson & Karls Fors 2004) framhålls värdet av att så fort som möjligt efter branden skydda och täcka in kvarvarande byggnadsdelar som exempelvis murverk. Den häftiga värmen från branden i kombination med vind, väta och kyla kan annars ge ytterligare skador på murverket.

Vid brand sker en kraftig uttorkning av material



som brinner, så gott som all fukt försvinner i det första skedet. Därefter sker en successiv återfuktning (muntlig uppgift J-E Lindkvist, Statens Provnings- och Forskningsinstitut, Borås). I vilken utsträckning denna process sker handlar om vilka temperaturer som massor, murpartier, föremål, ben med mera har varit utsatta för. Det handlar vidare om vilken inverkan varierade fuktighetsförhållanden kan ha haft på de arkeologiska lämningarna såväl under kortare perioder som undre längre tid.

Bevaringsförhållandena vid Älvestads kyrka är – med utgångspunkt från vad som är allmänt känt om bevaringsförhållanden för arkeologiska lämningar – således beroende av en rad olika faktorer som temperatur, material och fuktighetsförhållanden. Förhållandet mellan de olika faktorerna varierar inom kyrkans olika delar, dels i plan och dels på olika nivåer under den befintliga golvytan. I och med branden har det arkeologiska materialet utsatts för starka nedbrytande krafter, i större utsträckning än den naturliga nedbrytning som drabbar alla arkeologiska lämningar. Ett rimligt förhållningssätt är att betrakta den röjda brandytan och lämningarna där under som mycket sårbara. Denna sårbarhet måste, med tanke på lämningarnas antikvariska värde, vägas in i bedömningen av vad som ska hända med kyrkan i framtiden.

Hur lämningarnas bevaringsmiljö i kyrkan påverkas vid själva brandtillfället och den första tiden efter branden liksom vad som sker i ett längre tidsperspektiv kan således betraktas som hittills relativt outforskade frågor. Med tanke på att bevaringsmiljöerna i en kyrka omfattar en mångfald organiska och icke-organiska material från kyrkans långa historia rör det sig sannolikt om ett förhållandevis sammansatt problem.

När det gäller bedömningen av lämningarnas bevaringstillstånd vill jag särskilt referera till de explicita riktlinjer som omfattar skadeinventeringsplanen för kyrkans inventarier. Här handlar det om en fortlöpande bedömning av föremålens skadestatus för att underlätta identifieringen av nyttillkomna skador. De bakomliggande tankegångarna bör vara tillämpbara även på bedömningen av kyrkans arkeologiska lämningar. Det vill säga att så tidigt som möjligt efter branden bilda sig en uppfattning om skadornas omfattning samt att i ett mer långsiktigt bevarandeperspektiv försöka se konsekvenserna av dessa skador. Inför ställningstaganden kring den fortsatta hanteringen av kyrkan bör därför – med hänvisning till vad fornminneslagen föreskriver om vikten att vårda vårt gemensamma kulturarv – lämningarnas kulturhistoriska värde sättas i relation även till deras presumtiva framtida bevarandestatus.

Figur 66. I början av oktober hade sättningsarna ytterligare fördjupats. Foto ÖLM.



Figur 67. Efter den arkeologiska uppröjningen byggdes en skyddande överbyggnad för nergången till von Roxendorffska gravkoret. Foto ÖLM.

Kyrkans kulturhistoriska värden – några arkeologiska utgångspunkter

”En byggnads kulturvärden avgörs alltså inte bara av ålder och utseende, utan också av vad den kan berätta om sin tids byggnadstradition, arkitekturideal och om samhällsutvecklingen i stort” (Fällman & Hansing 1997:7).

En äldre kyrka rymmer i regel många kulturhistoriska värden. En kyrka med lång historia har stark anknytning till bygden och människorna där. Det är en plats för minnen och starka upplevelser och med djup förankring i människors medvetande, en länk till förfäder och till platsen (Alexandersson & Karls Fors 2004). De antikvariska värdena omfattar de konkreta lämningarna, de faktiska resterna av kyrkans långa historia såväl ovan som under markytan – en form av historiska dokument som rymmer möjligheten till ökad kunskap om människors sätt att leva och tänka (Andersson & Rosenqvist 1980:11). Hit hör själva kyrkobyggnaden och dess inventarier, men även de materiella spåren från människors olika handlingar genom tiderna såväl innanför kyrkans väggar som utanför, inom kyrkogårdens hägn.

Några grundläggande utgångspunkter här är synsättet på kyrkan som en helhet där såväl murrester, fyllningar, kulturlager, fynd, gravar med mera ingår.

Denna helhet bör omfattas av de teoretiska och metodiska ramverk som gäller för andra arkeologiska objekt. I ett mer övergripande tolkningsperspektiv handlar det om att inte betrakta kyrkan som en autonom enhet utan som en central företeelse i olika tiders ekonomiska, sociala och andliga landskap. Tillsammans utgör de underlag för utformandet av den fortsatta arkeologiska hanteringen där varje del, på något sätt, bör återspegla helhetstanken att en byggnad alltid utgör en del av en miljö och har antingen påverkat utformningen av miljön eller anpassats till den (Andersson & Rosenqvist 1980:10).

Äldre stenkyrkor har i regel genomgått många förändringar som utvidgningar, rasingar, brand, och återuppbyggnad (Alexandersson & Karls Fors 2004). När det gäller kyrkor som utsatts för brand kan de materiella spåren härledas till tre olika större händelseperioder i kyrkans historia; tiden innan branden, själva brandförloppet liksom tiden efter branden. Till tiden efter branden hör även återuppbyggnaden. Samtliga händelseperioder omfattar den befintliga kyrkobyggnaden och dess inventarier, men rör även under golvytan dolda äldre konstruktioner som murrester, gravar, föremål, fyllningar, lager med mera. Det handlar därtill om vad som kan finnas under själva kyrkobyggnaden, både den befintliga som dess eventuella äldre föregångare. Här kan dessutom fin-

nas spår från tidig aktivitet av förhistoriskt datum, exempelvis gravar, hus och kulturlager. Det arkeologiska underlaget rör således inte enbart själva kyrkobyggnaden utan även den plats där kyrkan en gång anlågts.

Den övergripande frågeställningen när det gäller framtida arkeologiska undersökningar i Älvestads kyrka handlar om ett klarläggande av kyrkans äldre grundplan; det vill säga torn, långhus, kor, vapenhus och sakristia. Med andra ord hur många byggnads- och renoveringsetapper finns bevarade i byggnaden och vad kännetecknar dem? Särskild fokus ligger framförallt på den medeltida kyrkans yttre och inre konstruktion; det vill säga den romanska kyrkobyggnaden och dess om- och tillbyggnader under senmedeltid.

Tidigare murverksdokumentation som utfördes av ingenjör Ture Jangvik 1968 rörde tornet och södra långhusväggen. Det den inte omfattade är det medeltida långhusets norra och östra delar. Hit hör bland annat de oklarheter som finns kring korets utseende liksom sakristians placering. Frågan är således om det finns andra inre strukturer, rumsfunktioner, inom de två äldsta bebyggelsefaserna som vi i dag inte känner och som en arkeologisk undersökning kan besvara. Vid uppröjningen sågs flera försänkningar inom den medeltida kyrkans förmodade grundplan. Försänkningarna antyder att här finns underliggande okända strukturer.

Spår efter vägg- och golvkonstruktioner kan ge anvisning om vilken murteknik som använts och vilka delar som varit bärande eller burna konstruktionsdelar. Muröppningar visar läget för fönster och portaler i den äldre kyrkan. Skador som sprickor och skevheter, spår efter reparationer liksom olika former av nyttjandespår – kan ses som tecken på hur man hanterat byggnadsmässiga svårigheter (Andersson & Rosenqvist 1980:99). I massorna kan finnas rester av byggnadsdetaljer som tympanon, golvstenar olika sorters fundament. Ett annat undersökningsområde rör frågor om materialval, vilka material, som sten, virke, olika kalkbruk, har använts i kyrkans olika delar och faser. En intressant aspekt inom detta område är hur man återanvänt äldre material. Här kommer också frågan in om vad som hänt med den runristade hällen, RAÄ 34, vars öde i dag är okänt.

Studier av lagerföljderna i marken såväl innanför som utanför kyrkan kan ge vägledning om den äldsta tidsperioden i kyrkans historia. Aktivitetsspår, som lager av träspån, avfall från stenhuggning kan knyta an till kyrkans byggnadstid. Till stenkyrkans tidigaste spår hör grunden. Hur grunden är konstruerad är bland annat beroende av markförhållanden på platsen. Älvestads kyrka vilar på sandig morän. Under södra långhusväggens skrånade sockel och en där under liggande kvaderhuggen kalksten fanns grund-

stenar med naturlig form i två skift (Hedvall 2002), men hur långt fundamentstenarna sträcker sig är inte känt. Stenfundament på åsgrund och sand kan, vad man vet, vara nedgrävda till ett par meters djup (Andersson & Rosenqvist 1980:11, 99, 96).

Förutom stenkyrkans medeltida historia kan en arkeologisk undersökning även besvara frågan om vad som kan ha föregått den första stenkyrkan på platsen, kanske en kyrka i trä eller andra spår av verksamhet. Hur pass vanligt förekommande de allra äldsta träkyrkobyggnaderna var i Östergötland under tidigkristen tid är en svårbesvarad fråga (Ullén 2004:10). Fynd av gravhällar med runstensornering från 1000-talet vid ett antal östgötakyrkor från 1100-talet visar att det funnits kristna begravningsplatser vid denna tid. Sannolikheten måste betecknas som stor att det också funnits kyrkor på dessa gravplatser (Bonnier 1996:67). Hittills har dock endast ett fåtal tidiga träkyrkor kunnat beläggas arkeologiskt. Tidiga gravhällsfynd från ett trettiotal socknar, särskilt i de västra delarna av landskapet talar dock för att träkyrkorna under tidigkristen tid varit fler än som hitintills konstaterats genom arkeologiska undersökningar (Bonnier 2004:32; Ullén m fl 2004:124).

Det rör sig således om materiella spår av ännu äldre datum än den första stenkyrkan, spår som kan tillföra ytterligare bakgrund till kyrkans och platsens tidiga historia. Älvestads kyrka är såväl i norr, öster som söder omgiven av järnåldersgravfält – samtliga utom RAÄ 10 (Älvestads sn) ligger på befintliga moränhöjder i det för övrigt flacka slättlandskapet. Gravfälten kan betecknas som större gårdsgravfält från järnåldern, två av dem dessutom med högar. Gravfälten på höjderna antyder att samtida bosättningar kan finnas i närheten. På höjderna, i anslutning till gravfältet, ligger i dag större gårdar vilka, liksom Älvestad, omnämns i medeltida skriftkällor. Mot bakgrund av att moränhöjden med kyrkan ligger mycket nära dessa och dessutom är den högsta i landskapet gör det troligt att även här kan finnas spår efter såväl bosättning som äldre gravar.

Framtida arkeologiska frågeställningar och forskningsområden omfattar således kyrkans äldre grundkonstruktion, men också tidigare aktivitetsspår på platsen som kan belysa kyrkans roll i det sena vikingatida-tidigmedeltida samhället. Vilka faktorer har medverkat till att kyrkan byggdes? Hur har jordägande och maktförhållanden sett ut i det dåtida landskapet där Älvestad ingår. Har det funnits en stark släkt, ett patronat som bekostat kyrkobygget med rötter i järnålderns samhälle på platsen? Vilken relation har denna i så fall haft till kyrka och till kungamakt? Hur ska den runristade hällen uppfattas? Har den en gång ingått i ett vikingastilsgravmonument på platsen och vad säger det i så fall om platsens betydelse?

Referenser

- Alexandersson, K & Karls Fors, A. 2004. Kyrkan brinner. Vad händer sedan? Rapport Riksantikvarieämbetet 2004:2
- Andersson, K & Rosenqvist, A. 1980. Handledning vid byggnadsarkeologisk undersökning. Det murade huset. Underrättelser från Riksantikvarieämbetet och statens historiska museer 1980:6. Stockholm: Liber.
- Asp M. 2007. Rapport Älvestad kyrka Östergötland. Etapp 1, akuta säkringsåtgärder på framkomna senmedeltida målerifragment. 2007-06-18. Stockholm.
- Berg, J. 2003. Gods och landskap. Jordägande, bebyggelse och samhälle i Östergötland 1000-1562. Meddelande 120. Kulturgeografiska institutionen, Stockholms universitet.
- Bonnier A C. 1996. Kyrkorna i Dals Härad. Några av landets äldsta kyrkor. Kyrka i bruk. Meddelanden från Östergötlands länsmuseum. Linköping. s 67-84.
- Bonnier A C. 2004. Medeltidens kyrkor. Östergötland. Landskapets kyrkor. Sjöström I & Ullén M (red). Forskningsprojektet sockenkyrkorna. Stockholm.
- Brate, E. 1911-18. Östergötlands runinskrifter. Sveriges runinskrifter. Bd 2. Stockholm: Almqvist & Wiksell.
- Broocman, C F. 1993. Beskrifning öfver de i Östergötland befintliga städer, slott, sockenkyrkor, socknar, säterier, överofficersboställen, järnbruk och prästgårdar mm. Linköping: Ekström.
- Eriksson J. 1989. Det medeltida Bjälbo. Historiska Nyheter nr 46. Statens Hiistoriska Museer.
- Ersgård, L. 2006. Helgonets boning; studier från forskningsprojektet ”Det medeltida Alvastra”. Lund Studies in Historical Archaeology 5. Stockholm. Almqvist & Wiksell international.
- Fällman, L & Hansing, S. 1997. Brandskydd i kulturbyggnader: handbok om brandsyn och brandskyddsåtgärder i kulturhistoriskt värdefulla byggnader. Karlstad: Statens räddningsverk; Stockholm: Riksantikvarieämbetet.
- Göransson, J. 1750. Bautil, det är: alle Svea ok Götha rikens runstenar, upreste ifrån verldenes år 2000 til Christi år 1000; för detta, efter glorvördigast i åminnelse konung Gustaf Adfolfs ok konung Karl XI:tes befallning afritade ok til största delen: uti former inskurne; men nu, efter vår allernådigaste konung Fridrich I:stas befallning ok riksens högloflige ständers begäran, med några anmärkingar utgifne af Johan Göransson. Stockholm: (Salvius).
- Hedvall, R. 2002. Älvestad kyrka, Motala kommun, Östergötland. Rapport Riksantikvarieämbetet UV Öst 2002:10.
- Hedvall, R. & Menander, H. 2003. Tidigkristna gravmonument i Östergötland. En inventering och registrering av samtliga gravmonument i Östergötland. Linköping.
- Hörfors, O. 1993. Rapport arkeologisk förundersökning maj och september 1993, Älvestads kyrka, Älvestads socken, Fornåsa pastorat, Motala kommun, Östergötland. Östergötlands länsmuseum
- Hörfors, O. 2003. Älvestads kyrkogård. Kulturhistorisk kyrkogårdsinventering. Älvestads församling, Fornåsa pastorat, Linköpings stift, Östergötlands län. Östergötlands länmuseum.
- Kaliff, A & Tagesson, G. 2005. Linköpingsbygden. Ett centralt område med flera centra? I A, Kaliff & G, Tagesson, Liunga Kaupinga. Kulturhistoria och arkeologi i Linköpingsbygden. Riksantikvarieämbetet Arkeologiska undersökningar, Skrifter 60, Linköping, s. 8-45.
- Lindqvist, G. 2002. Älvestads kyrka. Linköpings stifts kyrkor. Västervik.
- Malmer, B (red). Corpus nummorum saeculorum IX-XI qui in Suecia reperti sunt. 8, Östergötland 1. Älvestad – Viby. Stockholm: Kungliga Myntkabinettet: Kungliga Vitterhets- historie- och antikvitetsakademien: Almqvist & Wiksell International 1983; (Motala: Borgström).

- Neill, T. & Lundberg, S. 1994. Förnyad diskussion om "Eskilstunakistorerna". Fornvännen 89 1994:145-159.
- Nord, A G & Lagerlöf, A. 2002. Påverkan på arkeologiskt material i jord. Redovisning av två forskningsprojekt. Riksantikvarieämbetet Rapport.
- Ohlsén, M. 2001. Upphittad guldring i Borringe, Älvestad sn, Motala.. Rapport 2001:40. Östergötlands länsmuseum
- Ring, C & Alström, U & Rajala, E & Öberg, A. 2003. Ryssby kyrka. En arkeologisk förundersökning och murverksdokumentation. Ryssby socken, Småland. Rapport 2003 Kalmar Läns Museum.
- Ullén, M. 2004. Östergötlands kyrkor – kulturarv och bebyggelsehistoria. I Östergötland. Landskapets kyrkor. Sockenkyrkorna. Kulturarv och bebyggelsehistoria. I Sjöström, I & Ullén, M (red), s. 123-135. Riksantikvarieämbetet. Stockholm.
- Wahlberg, M. 2003. Svenskt ortnamnlexikon. Uppsala. Språk och Folkminnesinstitutet (SOFI).
- Arkiv**
Antikvariskt Topografiskt Arkiv (ATA) Sockenarkiv; Älvestads kyrka:
- Antikvariskt Topografiskt Arkiv (ATA) Bildarkiv
MurverksdokumentationDnr 463 29/2 1970
- DS Diplomatarium Suecanum. Riksarkivet. <http://fmpro.ra.se/ra/medeltid.html>
- Kungliga Biblioteket. Peringskjöld. Monumenta suegothica. KB Fh 7 bl 209
- Rapport Dnr 2007-RT00441. Räddningstjänsten Motala Vadstena.
- SD Svenskt Diplomatarium. Riksarkivet. <http://fmpro.ra.se/ra/medeltid.html>
- SOFI Språk och folkminnesinstitutet, Ortnamnsgästret, Östergötlands län. <http://www.sofi.se>
- Östergötlands länsmuseum: Ärendehandlingar dnr 375/90; kyrkogårdsinventering, Älvestad kyrka. O Hörfors, Östergötlands länsmuseum, kyrkoinventering.
- Östergötlands länsmuseums arkiv; Sune Ljungstedts kyrkogårdsinventering
- Östergötlands länsmuseums topografiska arkiv; Älvestads socken
- Kartor**
SGU Linköping NV AF 119 Berggrundskarta
SGU Linköping NV AE 24 Jordartskarta
Ekonomiska kartan 085 65 8F 6e Karlshov
- Muntlig uppgift**
Räddningsledare Kennet Andersson, Brand- och Räddningstjänsten, Motala
Docent, överläkare Ulf Flodin, Yrkes- och miljömedicinskt centrum, Linköping
Forskningsassistent Olof Karsvall, Riksarkivet, telefonsamtal 15/2 2008
Antikvarie Patrik Larsson, Samhällsavdelningen kulturminne - Runverket, Riksantikvarieämbetet.
Fil dr Jan-Erik Lindkvist, Sveriges Provnings- och Forskningsinstitut, Borås.
http://www.sofi.se/servlet/GetDoc?meta_id=17592008-01-07).

Tekniska uppgifter

Lokal	Älvestad kyrka
Socken	Älvestad
Kommun	Motala kommun
Län och landskap	Östergötland
Fornlämningsnummer	-
Ekonomiska kartans blad	085 65 (8F 6e Karlshov)
Koordinater	X6480406 Y1470324
Koordinatsystem	RT90
Typ av undersökning	Arkeologisk uppröjning
Länsstyrelsens dnr	-
Länsstyrelsens handläggare	Jan Eriksson
Länsstyrelsens beslut	-
ÖLM dnr	133/08
ÖLM projektnr	530635, 530679
Uppdragsgivare	Fornåsa pastorat
Kostnadsansvarig	Fornåsa pastorat
Projektledare	Titti Fendin
Personal	Anna Börjesson, Ann-Charlott Feldt, Mats Magnusson, Ingrid Gustin, Eva Modén, Marie Ohlsén, Fredrik Samuelsson, Johan Levin och Lasse Norr.
Fältarbetstid	2007-04-16 -- 24
Totalt undersöktes	ca 300 m ²)
Fynd	C 4388
Foto	Digitala
Analyser	-
Grafik	Johan Levin
Renritning	Johan Levin
Grafisk form	Johan Levin
Dokumentationsmaterialet förvaras på Östergötlands länsmuseum.	
Ur allmänt kartmaterial	© Lantmäteriverket. Ärende nr MS2006/02241
ISSN 1403-9273	Rapport 2008:40 © Östergötlands länsmuseum

Bilaga 1. Arkivförteckning

Landsarkivet i Vadstena

Älvestads kyrkoarkiv 1685-1991 (ref. kod: SE/VALA/00471) Innehållande bl a:

- Uppgifter om den äldsta Inventarieförteckningen upprättad 1788.
(ref. kod: SE/VALA/00471/N III)
- Uppgifter om Handlingar angående orgelverket, tornbyggnaden och klockan fr. 1763.
(ref. kod: SE/VALA/00471/O I a)
- Uppgifter om kyrkans räkenskaper fr. 1652-1877
(ref. kod: SE/VALA/00471/L I a)
- Uppgifter om 'Historiska anteckningar' fr. 1696-1796.
(ref. kod: SE/VALA/00471/P II)

Riksarkivet

Svenskt Diplomatarium

- Älvestad by omnämns första gången 3/7 1300 (lat. *Ælwistadæ*).
Brevnr: 1918 (Tryckt DS 1321)

Biskop Isar i Strängnäs kungör att han med herr Holmsten i Grödinge gjort ett jordabyte, varvid han till Holmsten överlåtit och utbetalt 1 gård i Mora med alla tillägor, 1/2 markland i "Thør" och 120 mark penningar för dennes gård "ælwistadæ" i Östergötland,

- Tegneby omnämns första gången i ett brev från 1304. (Älvestad sn nämns inte)
Brevnr: 2067 (tryckt DS 1435)
- Älvestad (lat. *Almstadhum*) omnämns i skrift första gången 1313.
Brevnr: 2565 (tryckt DS1921)

Dan Jonsson säljer och bortbyter 3 attungar jord i Berga jämte skogslotter i Strömstad och Hadistad till drotsen Knut Jonsson mot en attung jord i Älvestad och 200 mark penningar.

- I ett brev från 1376, författat på svenska, stavas namnet *Ælwestadha*).

Vitalis

Vitterhetsakademiens bibliotek

- Älvestad Kyrka, Arkeologisk förundersökning. Hedvall R. 2002.
- Älvestad kyrka, kyrkobeskrivning. Lindqvist G. 2002.
- *Corpus nummorum saeculorum IX-XI qui in Suecia reperti sunt.* Hatz G, Malmer B. 1983.

Antikvariskt Topografiskt Arkiv (ATA)

Riksantikvarieämbetet

Östergötlands läns museums arkiv

Bilaga 2. Panorama över långhuset

Bilaga 3. Fyndlistor

Av Östergötlands länsmuseum, under april 2007, omhändertaget, icke-fyndregistrerat röjningsmaterial från Älvestads kyrka

* Återbördas till Älvestads församling.

Ruta/plats	Förvaring	Antal	Mängd	Innehåll	Anm
1	*Plastlåda (36 liter)	2	Halvfyllda	Metalldelar (spikar, skruvar, beslag m m)	
1	*Plastlåda (36 liter)	3	Fyllda	Orgeldelar	
2	*Plastlåda (36 liter)	1	Fylld		Föremål från pentry
3	*Plastlåda (36 liter)	1	Fylld	Metalldelar (spikar, skruvar, beslag m m)	
4	*Plastlåda (36 liter)	2	Fyllda	Metalldelar (spikar, skruvar, beslag m m)	
5	*Plastlåda (36 liter)	1	Halvfylld	Metalldelar (spikar, skruvar, beslag m m)	
6	*Plastlåda (36 liter)	2	Fyllda	Metalldelar (spikar, skruvar, beslag m m)	
7	*Plastlåda (36 liter)	1	Fylld	Metalldelar (spikar, skruvar, beslag m m)	
8	*Plastlåda (36 liter)	2	Fyllda	Metalldelar (spikar, skruvar, beslag m m)	
Prediksstolen, orgel-läktaren m fl.	*Plastlåda (36 liter)	4		Metallföremål (beslag etc)	
Norra långhusväggen	*			Tegelstenar	
Altarväggen	*Fyndback (trä)	4		Målade kalkputsfragment (1700-tal)	
Södra långhusväggen	Fyndback (trä)	1		Målade kalkputsfragment (medeltid)	Förvaras på Östergötlands länsmuseum
	*	1		Dörrhandtag, bänkkrokar, metallänkar	
7	*	1		Ljusskiva	
7	*	1		Myntlåda	Tillhör ljusskivan
Korport (södra långhusväggen)	*	2		Gångjärn	
Sakristian		1		Baldakin (1700-tal)	Förvaras på Östergötlands länsmuseum

Fynd från den arkeologiska uppröjningen efter branden i Älvestad kyrka 16-24/4 2007

Fynd nr	Fynd	Antal	Ruta	Läge	Anm
1	Snidad träknopp	1	5	Till vänster om gravkor	0,15 x 0,09 m stor, avfasad i ena änden, delvis fragmentarisk, kraftigt eldskadat
2	Br ben	7 fr	3		Skallfragment
3	Br ben	4 fr	3		
4	Br ben	8 fr	3		Spongiöst ben, smulor
5	Br ben	ca 20 fr	3		Mindre fragment + stort rörben
6	Br ben	ca 20 fr	4	I höjd med andra fönstret (fr väst)	
7	Br ben	7 fr	4	I höjd med andra fönstret (fr väst)	
8	Ben	1	5		I takteggelagret
9	Br ben	1 fr	6	Nordöstra hörnet, utanför sakristian	
10	Br ben	2 fr	6		
11	Br ben	ca 20 fr	7		
12	Br ben	3 fr		Tornet, övre delen	
13	Formtegel	1	5		
14	Kalkputs	1		Södra väggen	Sentida, brandskadat
15	Fogbruk	1		Södra väggen	Brandskadat
16	Fogbruk	1		Norra väggen	Med färgförändring
17	Metallkrok	2 fr	7		
23	Knapp	1	6		Knapphölje

Älvestad kyrka, mynt påträffade vid uppröjningen efter branden 2007

Fynd nr	Mynt	Ruta	Årtal	Myntort	Antal
18	1 öre smt Adolf Fredrik	7	1763	Avesta	1
19	½ skilling Gustav IV Pollet	7	1801	Avesta	1
20	1/12 skilling Gustav IV	7	1802	Avesta	1
21	1 öre Oscar I	7	1858	Avesta	1
22	½ skilling Carl XIV Johan	Tornet	1821		1



"Jag känner med människorna i Ålvestad". Biskop Martin Lind är dystyr efter att precis ha tittat in i det som återstår av kyrkan.

Biskop Martin Lind:

"Det är ett sår i bygdens hjärta"

ÅLVESTAD
Biskop Martin Lind var djupt tagen när han i går eftermiddag vandrade i skuggan av den rykande kyrkoruinen. Tack vare ortsborna kunde dock de medeltida skatterna räddas.
Ålvestad kyrka uppfördes på 1100-talet av en storman på Östgötaslätten. Det imponerande tornet, vars stadiga murar ännu står efter torsdagens brand, kan i äldre tider ha använts som ett försvarsverk. Kyrkan byggdes ut på 1730-talet och ef-

ter ytterligare restaureringar fick den en nyklassicistisk karaktär. Lanterninen på tornet tillkom 1836.
"Nästan allt"
När larmet om branden gick underrättades snabbt läns museets personal i Linköping. Chefskonservatorn Eva Ringborg tog sig till platsen – och kunde, mot alla odds, dra en suck av lättnad:
– Ortsborna har lyckats få ut nästan alla föremål som har något kulturhistoriskt värde, sade hon.

Utan ett 20-tal personers rädiga ingripande kunde ett stycke historia ha gått förlorat för all framtid. Gösta Gyllenhammar, ordförande i kyrkonämnden, var en av dem som hjälpte till att bära.
– Vi har fått ut allt som går att bära. Vi såg elden genom taket när vi bar ut altartavlan.
Ingen pyroman
Det var en märklig syn när altarskåpet från 1400-talet, dopfunten i mässing från 1600-talet och den stora,

sexdelade altartavlan från 1700-talet fördes i säkerhet. Eva Ringborg gjorde en hastig undersökning av träfigurerna i altarskåpet – de tolv lärjungarna. Skåpet hade lagts på en åker bredvid en sönderrostad traktor.
– Färgskikt och förgyllning har lossnat. Men det viktigaste var att de fick ut skåpet.
Strax efter klockan 16 i går anlände biskopen till platsen. Han såg djupt berörd ut när han gick omkring bland brandmän och ortsbor för att försöka trösta.

– Tack och lov är det ingen pyroman som varit i farten. Men det är ett sår i Ålvestads hjärta som har rivits upp. Det känns i magen, sade Martin Lind.
Gösta Gyllenhammar beskrev kanske stämningen bäst:
– I 900 år har vi som bor och har bott här gått till kyrkan. Det är en sorg i bygden.
Gunnar Lindquist, den före läns museichefen, gjorde så sent som för fem år sedan en kyrkobeskrivning över Ålvestads kyrka och inventerade då alla

föremål. Han är bedrövad.
– Varje sockenkyrka av den här digniteten bär på en historisk kunskap som går förlorad när det brinner på det här sättet. Det är väldigt ledsamt.
Fredrik Quist
Reporter
013-28 01 56
fredrik.quist@corren.se
Jeppje Gustafsson
Fotograf
0733-10 93 92
jeppje.gustafsson@corren.se



Altarskåpet från 1400-talet överlevde branden. Konservatorn Eva Ringborg och museiteknikern Johan Nilsson drar suckar av lättnad.



Modiga ortsbor hjälpte till att rädda det mesta av kyrkinventarierna.

BILD: ÅKE KARLSSON



Den sexdelade altartavlan, som nyligen har restaurerats, förs i säkerhet.

En rykande ruin är kvar ovan jord

Nedbrunna kyrkan kan bli en ödekyrkogård

ÅLVESTAD

Från en av landets äldsta kyrkor till en rykande ruin. I Ålvestad har branden ödelagt allt ovan jord. Men under de glödande resterna finns hotade gravar och kulturskatter kvar.

Det pyser och puttrar under brandresterna. Roken sipprar ut genom taket och de utblåsta fönstren. Gravarna utanför är inte längre täckta av gräs och vårblommor. De är svarta, svedda av torsdagens lågor.

Det är dagen efter storbranden i Ålvestad. Inne i församlingshuset inventeras kyrkoföremålen som räddades av ortsborna. På borden ligger kors, biblar, ljusstakar och förgyllda änglar som packas ned i flyttkartonger och skickas till grannkyrkan. I hallen hänger en antik prästkap-pa.

– De har valt rätt föremål, säger Eva Ringborg

från Östergötlands läns-museum.

Kyrkogården är avspärrad och det glöder fortfarande i tornet. Ingen vet hur mycket som är förstört där inne. Först efter helgen ska räddningstjänsten gå in i kyrkans äldsta del.

– Vi går inte in i tornet med tanke på den stora rasrisken, säger brandmästare Håkan Sandberg.

Men Jan Eriksson, länsstyrelsens antikvarie, är desperat. Han vill in i tornet för att stoppa ytterligare förstörelse på det 800 år gamla originalvirket. En senmedeltida järnsmidesdörr ska också finnas där. Liksom kyrkklockorna som rasade ned under branden.

– Det är för riskabelt, säger Håkan Sandberg och stoppar antikvarien.

I stället beslutar räddningstjänsten att lågorna som har börjat slå upp igen i resterna ska släckas. Under det gamla stengolvet ligger ett gravvalv

med kistor från 1700-talet.

– Det är bättre att de blir vattenskadade än att de förkolnar, säger Jan Eriksson.

Stiftsantikvarie Gunnar Nordanstig håller med. I nuläget vet han inte hur kyrkans framtid ser ut. Det måste församlingen och försäkringsbolaget komma fram till.

– Man kan riva kyrkan helt och göra det till en ödekyrkogård. Eller så bygger man en rekonstruktion. Var vi hamnar vet vi inte i dag, säger Gunnar Nordanstig.

Efter helgen ska räddningstjänsten återvända till den utbrända kyrkan för att se hur man ska gå vidare med arbetet.

Då tar även polisen beslut om det ska göras en teknisk undersökning av platsen eller inte.

TEXT MARIA BIAMONT

0141-22 36 24

maria.biamont@motalatidning.se

FOTO MARIA GREDESKOG

0141-22 36 08

maria.gredeskog@motalatidning.se



I torsdags gick lågorna lösa inne i 1100-talskyrkan i Ålvestad. I går fanns bara en rykande ruin kvar.



Brandmannen Ola Åkeson hamnade mitt i ett brinnande eldhav under torsdagens släckningsarbete. I går besökte han den totalförstörda kyrkan på sin lediga dag. "Det som har drabbat mig är ganska obetydligt. Jag lider med killen i verkstaden och hans familj", säger han.



Motala Tidning, 2007-03-31

STOCKHOLM (TT) Efter 15 björnangrepp på bisamhällen förra året kräver biodlarna rätt till viltskadeersättning från staten. Naturvårdsverket ser nu över om biodlar-

na ska få samma villkor som får- och renägare.



STOCKHOLM (TT) Marknadsdomstolen förbjuder hemelektronikkedjan Siba att i reklamen kalla sig störst. Fortsätter firman att kalla sig till exempel "Nordens

största varuhus för hemelektronik" hotar en halv miljon kronor i böter.



Förmiddag brann det fortfarande efter torsdagens storbrand som ödelade kyrkan.

BILD: JEPPE GUSTAFSSON



Här är superdräkten som räddade brandmännen

ÄLVESTAD
Tack vare andningsmasken som brandmännen Ola Åkesson bar klarade han sig från allvarliga brännskador i ansiktet.

När ett larm går hoppar brandmännen i sina stövlar, drar upp hängselbyxorna och sätter på sig jackan, vad man har under spelar ingen roll, det går bra med en t-shirt. När en brandman ska rökdyka eller vid ett släckningstillfälle som i Älvestad sätter han dessutom på sig hjälm och trär på sig lufttuber med en tillhörande andningsmask.

Under hjälmen hade jag en tunn rökdykarhuva och andningsmasken täckte hela ansiktet. Däremot hade jag inte dragit upp jackhuvan över hjälmen och därför blev den svedd, förklarar Ola Åkesson.

Brandmästare Håkan Sandberg i Motala förklarar att kläderna står emot väldigt hög värme.

När vi övar i containrar är det mellan 500 och 600 grader varmt men man försöker hålla sig jämns med golvet där det är lite svalare, säger Håkan Sandberg.

TERESE TROGEN

Oklart om kyrkan ska rivras eller renoveras

ÄLVESTAD
Om Älvestads kyrka ska byggas upp blir en fråga för Fornåsa kyrkliga sällskapet tillsammans med länsstyrelsen och försäkringsbolaget att besluta om.

Det menar stiftsantikvaren Gunnar Nordensköld som under gårdagen besökte Älvestad.

När en kyrka brunnit kan beslutet bli alltifrån rivning och det blir en ödekyrkogård kvar till att kyrkan rekonstrueras helt, säger Gunnar Nordensköld.

Han får medhåll av Gösta

Gyllenhammar, ordförande i Fornåsa kyrkonämnd:

Vi vet ingenting än, säger Gösta Gyllenhammar. Vi vet inte vad försäkringsbolaget kommer göra eller ens om murarna klarat branden.

Huserar hos grannkyrkor

Under gårdagen var även Eva Ringborg, konservator på Östergötlands länsmuseum på plats för att tillsammans med församlingsbor dokumentera de lösa inventarier som räddats.

Altarskåpet låg på en åker och har transporterats

till läns museet. Altartavlan finns nu Lönsås kyrka och andra föremål och textilier har vi fört till olika grannkyrkor, säger Eva Ringborg som anser att församlingsborna räddat rätt saker och gjort en strålände insats.

Röjer försiktigt

Till inventarieförteckningen ska det även finnas en utrymningsplan för alla inventarier. Oavsett om den följts i det här fallet eller inte har det gått bra och man har räddat mycket, säger Gunnar Nordensköld.

Jan Eriksson, antikva-

rie på länsstyrelsen var vid Älvestad för att bilda sig en uppfattning om fördörelsen.

Det är viktigt att det kommande uppröjningsarbete görs under en antikvarisk kontroll, säger Jan Eriksson.

Fortfarande vid elvatiden på förmiddagen brann det i kyrkan och räddningstjänsten hade från början tänkt att det skulle självslicka. Men på grund av ett gravkor i kyrkans östra del valde man att spruta på mer vatten.

Kistor som är 300 år gamla ligger under ett mu-

rat valv. Hellre att det blir vattenskadat på dem än att de förkolnar av värmen, förklarar Jan Eriksson.

Många människor fanns utanför kyrkan för att beskåda fördörelsen.

Jag kände att jag ville komma hit i dag, jag är uppvuxen i närheten och har mina släktingar begravda här, berättar Lennart Österberg från Vikingstad.

Det är tragiskt, säger Magnus Andersson som var en av dem som hjälpte till att få ut kyrkinventarier under torsdagen.

TERESE TROGEN



Redigering: Mikael Elofsson

Östgöta Correspondenten • Lördag 31 mars 2007 **A7**

Kvar av kyrkan – en ruin

Räddningsarbetet fortgick dagen efter

Ålvestad kyrka har förvandlats till en rykande ruin. Under gårdagen pågick eftersläckningsarbete i mindre skala för att rädda de kulturskatter som fortfarande finns kvar. Under kyrkans stengolv finns ett gravvalv med kistor från 1700-talet. I tornet, som fortfarande glöder, finns 800 år gammalt originalvirke, en senmedeltida

järnsmidesdörr och kyrkklockorna som rasade i samband med branden.

Yvad som orsakade storbranden är fortfarande oklart. Någon teknisk undersökning har inte kunnat göras eftersom det råder rasrisk. Men mycket tyder på att det rör sig om en arbetsplatsolycka i verkstaden intill kyrkan. Där befann sig

en man född 1987 som fortfarande vårdas på US för svåra brännskador.

LOKALT 2-3

FOTO MARIA GREDESKOG

Under det gamla stengolvet ligger ett gravvalv med kistor från 1700-talet. Brandmannen Göran Johansson försöker stoppa ytterligare förstörelse i Ålvestad kyrka.



Motala Tidning, 2007-03-31



Älvestad kyrkoruin går att använda till många aktiviteter, menar insändarskribenten.

ARKIVBILD: JEPPE GUSTAFSSON

Riv inte Älvestad kyrkoruin!

Turister tycker om att besöka och se platser där det skett spännande och dramatiska händelser. Bevarandet av ruinen och den troliga tillströmningen av turister skulle bidra till en ny möjlighet för Älvestad att bygga vidare på, exempelvis genom café och möjligheter för övernattnig?

En kyrkoruin ger många möjligheter: Utomhusgudstjänster, -konserter och inte minst som turistmagnet. Ett museum med inventarier

skulle kunna iordningställas i kyrktornet och mycket mer.

Om man istället väljer att riva ruinen, vad får man då? Jo, ytterligare en ödekyrkogård som inte är lika spännande för besökare som en kyrkoruin, se till exempel på Styra och Klockrike, som knappt några turister besöker.

Man skulle även kunna arrangera bröllop i ruinen – det funkar i Alvastra.

MOTALAGUIDE

Östgöta Correspondenten, 2007-04-03

Gravarna i Älvestad oskadda

MOTALA

Kistorna i gravvalvet under Älvestad kyrka är intakta. Föremålen i kyrktornet har inte heller skadats nämnvärt i branden som skakade byn i torsdags.

Det berättar Gösta Gyllenhammar, ordförande i Fornåsa kyrkonämnd.

– Vattnet har inte nått ner till kistorna under golvet, säger han.

I **tornet** ligger kyrkklockorna som rasade ned vid branden. Där ligger även gamla handlingar, bland annat ritningar och bokföring som har blivit fuktskadade.

– Jag vet inte om det är

någonting värdefullt, säger Gyllenhammar.

Församlingens representanter har nu träffat försäkringsbolaget för att utvärdera skadorna. Nästa vecka hålls ytterligare ett möte där länsstyrelsen ska närvara. Då kommer kyrkans framtid att diskuteras.

Men först är det uppröjning som gäller.

– Det hänger plåtar och förkolnade trästockar på flera ställen. Vi måste få in en firma som städar av det så att ingen kommer till skada, säger Gösta Gyllenhammar.

MARIA BIAMONT

0141-22 36 24

maria.biamont@motalatidning.se

Motala Tidning, 2007-04-05

Klocka i Älvestad kan ha klarat branden

ÄLVESTAD
Älvestads kyrkas äldsta kyrkklocka kan ha överlevt branden 29 mars.

Hela Älvestad kyrka totalförstördes men en stor del av inventarierna kunde räddas bland annat altarskåpet. Nu ser det ut som ytterligare en kulturhistorisk klenod kan ha klarat branden.

Det är den äldsta och

mindre klockan som göts av Johan. Meyer i Stockholm 1674.

– Storklockan kan dock ha spruckit, säger stiftsantikvarien Gunnar Nordanskog.

Gjutits om

Den stora klockan har gjutits om flera gånger. Senast 1818 i Norrköping av Lars Öhman efter det att

klockan spruckit under en lång kungsringning.

Murade tunnvalv

När Västra Husby kyrka någon mil öster om Söderköping brann 1977 förstördes kyrkklockorna, bland annat en av Östergötland äldsta från 1100-talet.

Klockorna klarade inte hettan i tornet som fungerade som en skorsten för

branden. Älvestads medeltida kyrktorn hade dock murade tunnvalv inne i tornet som hindrade lågorna att tränga upp genom tornet. Klockorna blev liggande på valven istället för att störta ned.

HÅKAN WASÉN

013-28 02 10

hakan.wasen@corren.se

... men 1700-talsorgel gick åt pipan

ÄLVESTAD
Efter branden i Älvestads kyrka står det klart att länet har förlorat en kulturhistoriskt värdefull orgel.

Orgeln i Älvestads kyrka uppfördes 1776 av orgelbyggaren Jonas Wistenius som drev verkstad på Storgatan i Linköping. Wistenius byggde efter sina läroår på kontinenten, enligt egen

utsago 96 orglar, de flesta i Linköpings stift. Orgeln i Älvestad blev en av Wistenius sista.

– Det finns kanske bara fem Wisteniusorglar kvar som fortfarande är spelbara. Orgeln i Älvestad var en av de sista som gick att spela på. Det är ytterst beklagligt att den gått förlorad, säger Niclas Fredriksson, orgel-

expert på Riksantikvarieämbetet.

Vid branden i Älvestads kyrka lyckades ortsborna rädda de värdefullaste inventarierna. Av lätt insedda skäl gick det dock inte att föra orgeln i säkerhet.

FREDRIK QUIST

013-28 01 56

fredrik.quist@corren.se

Redigering: Yens Wahlgren

OC 2007-04-05 G

Östgöta Correspondenten, 2007-04-05.

LOKALT

Okända fynd i ruinen

Älvestad ett utflyktsmål

ÄLVESTAD
Två veckor har gått sedan den förödande kyrkbranden. Älvestad har blivit ett utflyktsmål och hittills okända målningar har hittats när vägputsen rasat.

Drygt två veckor har gått sedan Älvestad kyrka eldhärjades. Storbranden fick stor uppmärksamhet och fortfarande kommer många till byn för att se den totalförstörda byggnaden med egna ögon.

Den här söndagen skiner vårsolen. Några motorcyklister har stannat till vid kyrkan för att ta fotografier. En bil kör sakta förbi och två cyklister gör sig redo att dra vidare efter en kortare paus.

Älvestad har blivit ett utflyktsmål.

– Det lugnar väl ner sig, säger Gösta Gyllenhammar, kyrkonämndens ordförande.

Diskussionerna om en eventuell återuppbyggnad av kyrkan är fortfarande i sin linda och enligt Gösta Gyllenhammar finns det flera möjliga alternativ.

Själv tycker han att murarna kan jämnas med marken och ersättas av en ny, mindre kyrka.

– Tornet från 1200-talet kan användas som klockstapel, säger han.

Länsstyrelsen är av en annan åsikt. Den vill beva-

ra så mycket som möjligt av originalet. Men frågan är hur mycket försäkringspengarna räcker till. Bara att ersätta den ursprungliga orgeln skulle kosta mellan tre och fyra miljoner.

Det totala försäkringsbeloppet uppgår till 24 miljoner kronor.

– Det yttre blir säkert helt återställt. Däremot blir nog inte kyrkan fullt inredd.

– Kanske blir det en kallkyrka med en mindre gudstjänstlokal för 50 till 75 personer, säger Gösta Gyllenhammar.

Under putsen som lossnade vid branden har det hittats gamla målningar som kan vara från 1400-talet. Färgerna är bleka men figurerna syns tydligt.

– Dem kände varken länsstyrelsen, länsmuseet eller vi till, säger Gösta Gyllenhammar.

Under den närmaste tiden ska ett platt tak läggas på kyrktornet så att inte regn och kyla skadar innehållet. I maj hålls ett byggmöte där en grov kostnadsberäkning för ett nytt kyrktak ska presenteras.

Brandresterna ska också skrapas upp. Av det gamla stengolvet under de förkolnade träbitarna och tegelpannorna är förmodligen ingenting kvar i dag. Ett golv på vilket bröllop, be-



Förstörelsen är total. Två veckor efter kyrkbranden i Älvestad är diskussionerna om en återuppbyggnad bara i sin linda. "Kanske blir det en kallkyrka med en mindre gudstjänstlokal för 50 till 75 personer", säger Gösta Gyllenhammar, kyrkonämndens ordförande i Fornåsa pastorat.

gravningar, dop och gudstjänster har hållits.

– Självklart känns det. Kyrkan har stått här i alla tider. Men det är först nu som en del har förstätt vad den verkligen har betytt, säger Gösta Gyllenhammar.

TEXT MARIA BIAMONT

0141-22 36 24

maria.biamont@motalatidning.se

FOTO ANDREAS ÅSENHEIM

0141-22 36 26

andreas.asenheim@motalatidning.se



Älvestads kyrkoruin har blivit ett utflyktsmål efter branden.

Under vägputsens rasade vid branden fanns gamla kyrkmålningar som kan vara från 1400-talet.



FOTO ANDREAS ÅSENHEIM

Inget hinder för gudstjänst

ÅLVESTAD

Gudstjänsterna hålls i samma omfattning som förut i Ålvestad. Men de har fått flytta till församlingshemmet Klockaregården.

Den första gudstjänsten i församlingshemmet efter branden lockade fler åhörare än vanligt. Gudstjänstlivet har sedan pågått som vanligt.

Kantor Ulla-Maj Strand har fått byta arbetsplats. Hon har tjänstgjort i församlingen i sju-åtta år.

– Visst är det sorgligt att kyrkan brann ned.

Hon saknar kyrkorgeln som inte gick att rädda.

Däremot är hon glad för att pianot kunde bäras ut ur kyrkan och flyttas till församlingshemmet.

– Pianot är helt oskadat. De som bar gjorde ett fantastiskt jobb.

Kyrkoherde Stefan Bjuvsjö menar att branden kan leda till ett ökat engagemang för församlingsarbetet.

– Vi kan få i gång ett samtal om vad vi vill med vår kyrka.

Han förklarar att det kommer att bli gudstjänster några gånger i sommar i Klockaregården. Omfattningen blir den samma som när kyrkan fanns. **BENNY EKBERG**



FOTO ANDREAS ÅSENHEIM

Arne Ekholm serverar kyrkkaffe efter gudstjänsten i Klockaregården. Han berättar att det börjar klarna hur Ålvestad kyrka ska se ut i framtiden.

Motala Tidning, 2007-06-04.



Församlinglivet i Älvestad pågår som vanligt efter kyrkbränden. Sven-Olov Andersson tycker branden är tragisk. Men kyrkan ska byggas upp igen.

Kyrkan ska byggas upp

Utvändigt får den samma utseende som före Älvestadbranden



Ur MT&VT den 30 mars.

ÄLVESTAD

Älvestad kyrka ska byggas upp igen. Utvändigt ska den få samma utseende som före branden. Ett provisoriskt tak ska sättas upp före vintern. – Hur den ska se ut interiört är väldigt öppet, säger Arne Ekholm som är fastighetsansvarig.

Det har gått drygt två månader sedan branden som ödelade Älvestad kyrka. Kyrkoruinen står mitt i byn och påminner om de dramatiska timmarna då kyrkan försvann i lågorna. – När jag blundar så minns jag interiören i den gamla kyrkan, berättar Arne Ekholm.

Branden ledde till myck-

et jobb för honom och flera andra i församlingen. Reaktionen börjar komma nu, säger han.

– Jag är fruktansvärt trött på mornarna.

Allt jobb börjar ge resultat. Nyligen hölls en välbesökt kyrkstämman. Då bestämdes att Älvestad kyrka ska återuppbyggas.

– Exteriört ska den återuppformas så lik den förra kyrkan som möjligt. Statens provningsanstalt har varit här och undersökt torn och långhusväggar och konstaterat att det inte är omöjligt.

Under detta år ska ett provisoriskt tak sättas upp över långhuset för att skydda det som återstår mot fuktskador.

Däremot är den stora kyrkklockan helt förstörd. Den lilla klockan har kunnat bevaras, men troligen kommer den att tappa klangen som en effekt av branden. Församlingen har fått klart från ett klockgluteri att nya klockor kan gjutas.

Däremot, säger Arne Ekholm, att det är en öppen fråga hur kyrkan ska se ut invändigt. Det finns flera idéer. En tanke är att bygga ett mindre kyrkorum och låta det ligga ihop med ett nytt församlingshem. En arkitekt har anlåtits för den invändiga utformningen. Ett första möte ska hållas nu på torsdag. – Har man idéer är man

välkommen att höra av sig.

Kyrkan var försäkrad för 22,4 miljoner kronor. Arne Ekholm räknar med att försäkringsbeloppet ska räcka för att bygga upp kyrkan igen. Försäkringsvärdet för interiören var satt till 800 000 kronor. – 99 procent av det kunde räddas.

Församlingens bor ska åka till Ryssby, norr om Kalmar, om 14 dagar.

Kyrkan i Ryssby brann 2001 och är nu återuppbyggd.

– Vi ska göra ett studiebesök eftersom den är väldigt lik vår kyrka.

BENNY EKBERG
0141-22 26 22
benny.ekberg@motalatidning.se

Ruin blir åter en kyrka

Församlinglivet i Älvestad går vidare – ingen neddragning på gudstjänster

Älvestad kyrka ska byggas upp igen. Redan i år ska ett provisoriskt tak placeras över långhuset för att skydda det mot fuktskador. Utvändigt kommer den att få samma utseende som tidigare.

– Statens provningsanstalt har varit här och undersökt torn och långhusväggar och konstaterat att det inte är omöjligt, säger Arne Ekholm som är fastighetsansvarig.

Däremot har församlingen inte bestämt hur kyrkan se ut invändigt. På torsdag ska ett första möte hållas med den arkitekt som har anlitats. Det är bestämt att nya klockor kommer att gjutas.

Efter branden den 29 mars har gudstjänstlivet fortsatt i samma omfattning som förut. Alla gudstjänster hålls i församlingshemmet.

LOKALT 2-3

Motala Tidning, 2007-06-04.



ARKIV MARIA GREDESKOG

Murresterna har varit utsatta för väder och vind sedan den förödande branden den 29 mars. Allt regnande har medfört att det är risk för mögelskador. Därför ska murarna täckas över.

Regn ett hot mot ruinen i Älvestad

ÄLVESTAD
Först brann Älvestad kyrka ned till grunden. Nu ställer regnet till problem. Murresterna måste täckas över för att förhindra mögelskador.

Den rikliga nederbörden i sommar ställer till bekymmer inför återuppbyggnaden av Älvestad kyrka. Kyrkofullmäktiges ordförande Arne Ekholm har sett att det är mycket fukt inne i ruinen efter all nederbörd.

– Det har inte gått bra, säger han.

Det finns exempelvis risk att trägolvet skadas av mögel. Därför måste tornet och murresterna

täckas över. Det ska läggas ett provisoriskt plåttak över kyrkotornet.

– Det måste ske så fort som möjligt.

Församlingen har fått tillåtelse att ta bort 60-70 centimeter av den översta delen av tornet. Denna del är från 1830-talet och behöver inte bevaras. Det har satts upp ställningar för att förbereda arbetet. Det går åt en kranbil för att få ned de stora stenbumblingarna. Problemet är att det är semestertider och svårt att få tag i personal som kan utföra jobbet. Arne Ekholm hoppas att det ska lösa sig under de närmaste veckorna.

Parallellt med detta pågår planeringen av åter-

uppbyggnaden. Mycket talar för att den nya kyrkan kommer att bli mindre.

– Vi hade ett förslag om att lyfta in församlingshemmet i den men det har vi avskrivit.

Därför ser det ut som att kyrkan kommer att bli lika stor som under medeltiden. Älvestad kyrka byggdes ut i mitten av 1700-talet och blev då dubbelt så stor. Det skedde i samband med att folkmängden i socknen mer än fördubblades. I dag har antalet invånare sjunkit och det bor 300 personer i församlingen. Det är ungefär lika många som före utbyggnaden av kyrkan.

– Vi har fått tillåtelse av

länsstyrelsen att bygga en mindre gudstjänstlokal, säger Arne Ekholm. Det har tillsatts tre grupper som ska ta fram förslag på hur den nya kyrkan ska utformas. Målsättningen är att de ska vara klara sitt arbete till i början av oktober.

– Jag hoppas att vi är eniga om hur kyrkan ska se ut så att vi kan räkna på vad det kommer att kosta.

Församlingen kan använda sig av 22,4 miljoner kronor som kyrkan var försäkrad för. Målet är att den nya kyrkan ska börja byggas våren 2008. Arbetet beräknas ta två år.

BENNY EKBERG

0141-22 36 22

benny.ekberg@motalatidning.se

Riskabelt att vistas i kyrkan

ÄLVESTAD. Det rikliga regnandet har gjort att det uppstått sättningar i kyrkoruinen. Östergötlands länsmuseum har spärrat av ett mindre område där jorden har rasat.

– Det finns risk för mer sättningar, säger arkeolog Anders Lundberg.

Därför kan det vara riskabelt att röra sig inne i kyrkan. Det var kyrkofullmäktiges ordförande Arne Ekholm som kontaktade länsmuseet när han trampade igenom marken på ett ställe. Det finns hålrum under det gamla kyrkogolvet som gör att marken lätt kan sätta sig.

Det är känt att det finns flera äldre gravar under kyrkan. Östergötlands länsmuseum kommer att undersöka gravkammaren under augusti.

▼ BAKGRUND Branden

Det var den 29 mars som Älvestad kyrka förstördes vid en brand. Den startade i en angränsande verkstad. Vinden låg på mot kyrkan och gnistor kunde spridas till kyrktaket som antändes. Ett stort antal värdefulla föremål hann räddas ur kyrkan.

Två personer skadades i branden. En man som arbetade i verkstaden fick svåra brännskador. En brandman hamnade i ett eldhav men sprutade vatten på sig själv och undkom med lindriga skador.

Älvestad kyrka har anor från 1100-talet. Den byggdes ut 1756. I kyrkan fanns många historiska föremål, bland annat från medeltiden.

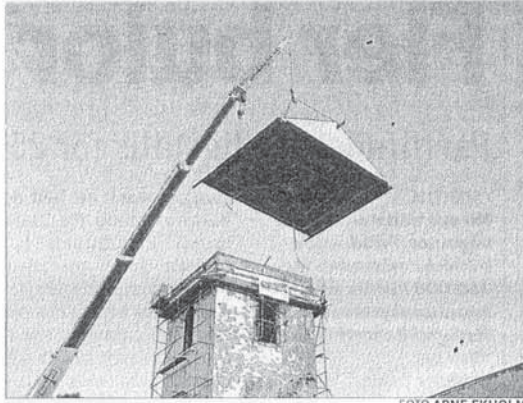
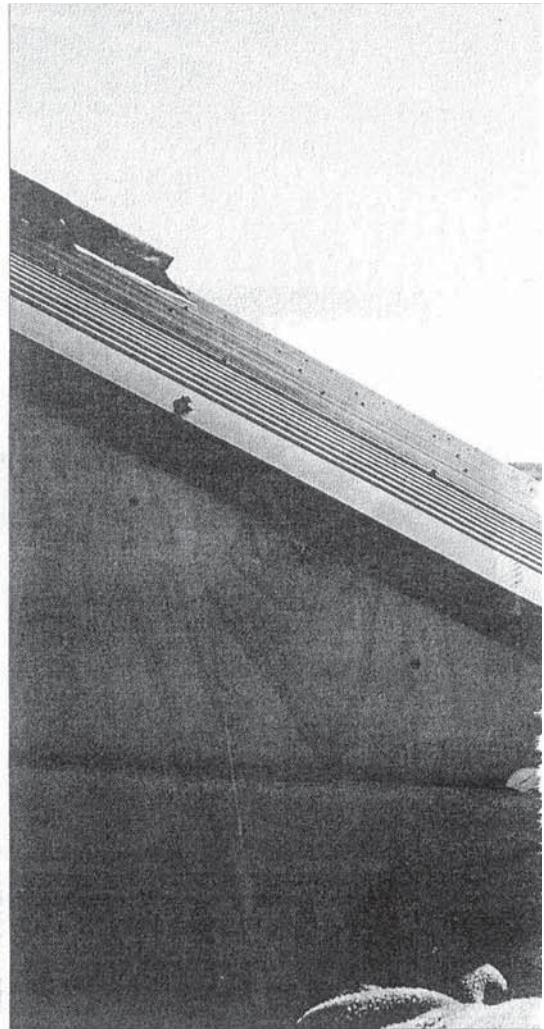


FOTO ARNE EKHOLM

Plåttaket ska skydda kyrktornet från ytterligare förstörelse. Monteringen skedde tidigt på torsdagsmorgonen.



Långhusets väggar har sprickor och kommer att täckas med väv för att stoppa frostsprängningar.



Nytt tak ska rädda

ÄLVESTAD

Medeltida målningar bleknar, väggar möglar och trägolv vattenskadades.

Väder och vind fortsätter att tära på nedbrunna kyrkan i Älvestad.

Nu ska ett nytt plåttak stoppa angreppen i det gamla tornet.

Den dramatiska eldsvådan förvandlade Älvestad kyrka till en ruin.

Brandbekämpningen och sommarens regn inne-

bar dessutom att delar av byggnaden fuktskadades.

I går fick kyrktornet ett tillfälligt plåttak för att förhindra ytterligare förstörelse.

Tornrummen är tömda men det gamla trägolvet ligger i riskzonen för mögelangrepp.

– Golvet är fuktigt. Därför kommer vi att lyfta golvet och köra med avfuktare, säger kyrkvärden Arne Ekholm.

Tornet är inte det enda som behöver skyddas mot

vädrets makter. De medeltida kalkmålningarna som uppenbarade sig på väggarna efter branden är också hotade.

– Jag tycker att vägmålningarna har bleknat. Vi ska sätta över masonit eller plywood som skydd, säger Arne Ekholm.

Tornet och delar av kyrkan härstammar från 1100-talet. Långhusets väggar har fått sprickor och börjat mögla. De kommer att täckas med väv för att stoppa frostsprängningar.

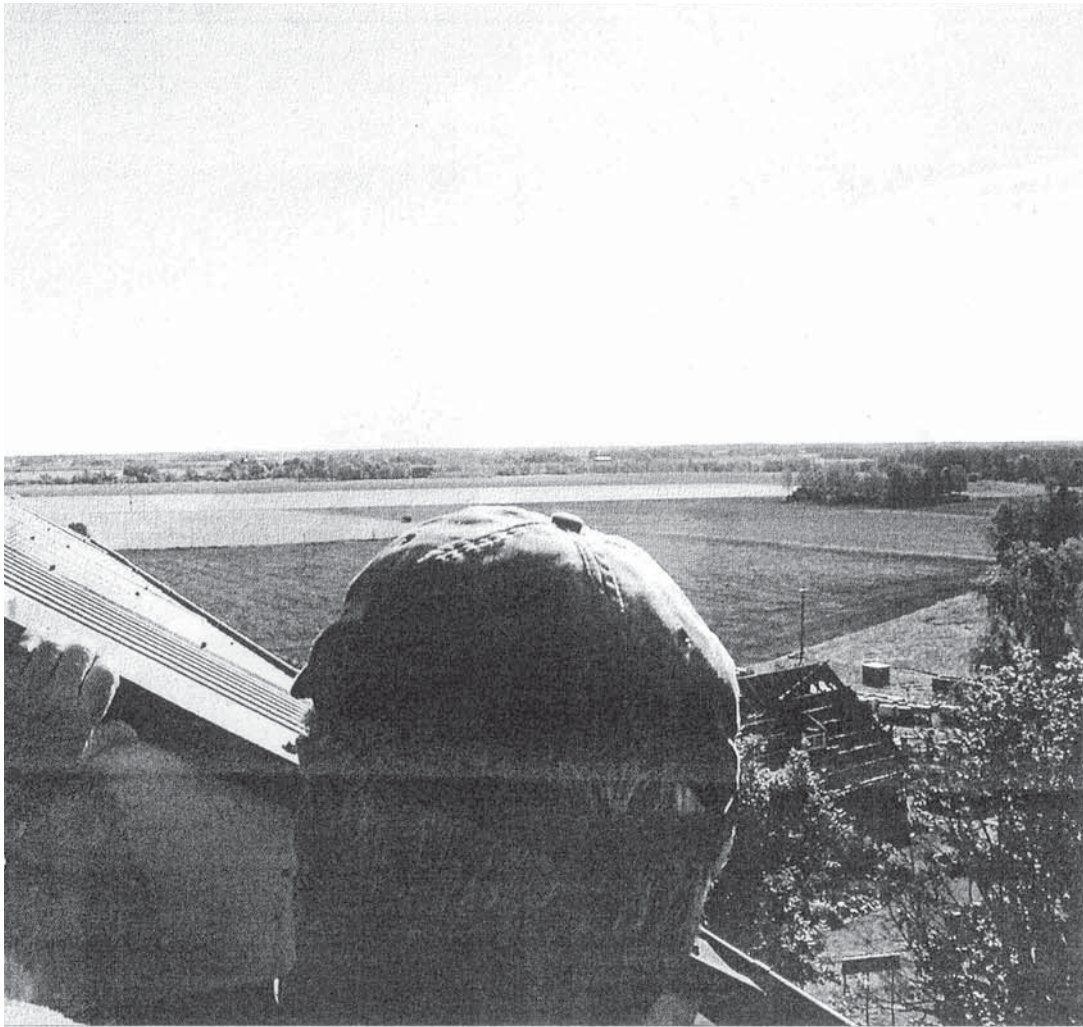
I gravkammaren under kyrkorummet har fukt trängt in och för närvarande skyddas hålet i golvet av en presenning.

Stora sprickbildningar är ett problem även i kyrktornet. Ett stort järnband har trätts runt tornets topp för att förhindra att det faller sönder.

– Järnbandet håller ihop och skyddar tornet mot vind, säger Arne Ekholm.

För tillfället deltar tre snickare och två smeder i räddningsarbetet som

Motala Tidning, 2007-09-14.



Utsikten från kyrktornet är milsvid. Här syns också att vädrets makter varit allt annat än goda mot Älvestad kyrka. Kyrkvärden Arne Ekholm har tagit en tur upp med bygghissen.

Älvestad kyrka

kommer att pågå under de närmaste månaderna. Parallellt sker planeringen av återuppbyggnaden. Församlingen kan använda sig av drygt 22 miljoner kronor som kyrkan var försäkrad för. Målet är att bygget påbörjas våren 2008.

TEXT
MARIA BIAMONT
0141-22 36 24

maria.biamont@motalatidning.se

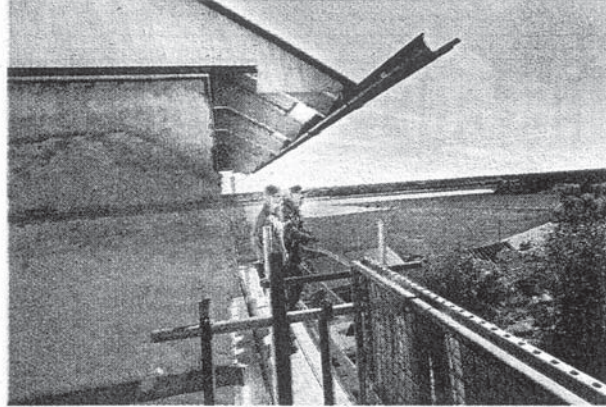
FOTO
ANDREAS ÅSENHEIM
0141-22 36 08

andreas.asenheim@motalatidning.se



Böckerna som förvarades i tornkammaren vattenskadades och ligger nu nedfrusna i väntan på eventuell restaurering. De äldsta exemplaren kan vara av intresse då det sägs att de innehåller prästanteckningar, enligt Arne Ekholm.

Motala Tidning, 2007-09-14.



Ett provisoriskt torn har monterats på nedbrunna Älvestad kyrka.

BILD: MIA KARLSVÄRD

Provisoriskt torn på Älvestad kyrka

ÄLVESTAD

Efter en regnig sommar har nu resterna efter den nedbrunna kyrkan i Älvestad fått ett tillfälligt skydd mot fukt för att klara vintern. Ett tak har placerats på det medeltida tornet.

– Det är för att vi inte ska få in mer fukt i väggarna. När det blir kallt och vinter får vi frostsprängningar. Men det har klarat sig ganska bra, trots en regnig sommar, säger Arne Ekholm, kyrkvård och fastighetsansvarig.

När vattnet i väggarna fryser expanderar det och kan orsaka sprickor. Ett tak på tornet och en ställning med en väv över murarna ska hindra mer vatten från att tränga in. Två tornkammare har drabbats hårdare och där kommer man att ställa golvet på högkant och placera avfuktningssystem.

Hur länge det provisoriska taket ska sitta där beror på när återuppbyggnaden kan sätta igång. Och det i sin tur beror på hur den framtida kyrkan ska se ut.

Om församlingsmedlemmarna är överens kan man i bästa fall fatta ett beslut i höst. Men försäkringsbeloppet på 20 miljoner sätter vissa gränser. Det måste även tas hänsyn till att södra långväggen och tornet är från 1100- respektive 1200-talet. Dessutom råder högkonjunktur även på byggmarknaden vilket gör att många firmor kan vara fulltecknade.

JESPER CEDERBERG
013-28 00 00

 **Corren.se**



Se filmen från branden på corren.se

B8 Östgöta Correspondenten • Lördag 15 september 2007

Östgöta Correspondenten, 2007-09-15.



Den ödesdigra dagen 29 mars 2007 brann Älvestad sockenkyrka i Östergötland. Tre veckor efter branden genomförde arkeologer vid Östergötlands länsmuseum en arkeologisk uppröjning av brandmassorna i kyrkans långhus och torn. Uppröjningen och den dokumentation som genomfördes under arbetet ingick som ett led i kartläggningen av skador som uppstått vid branden inför den fortsatta antikvariska handläggningen av kyrkan.