

Rapport 2008:45

Arkeologisk utredning etapp 1 och 2

Herrbeta - Ullälva

RAÄ116, 131, 136 & 140
Törnevalla socken
Linköpings kommun
Östergötlands län

Fredrik Samuelsson
Kjell Svarvar

Herrbeta - Ullälva

Innehåll

Sammanfattning	2
Inledning	4
Områdesbeskrivning.	4
Syfte	4
Metod och dokumentation	4
Resultat och tolkning	5
Referenser	5
Tekniska uppgifter.	6

Ö S T E R G Ö T L A N D S L Ä N S M U S E U M
A V D E L N I N G E N F Ö R A R K E O L O G I

Box 232 • 581 02 Linköping • Tel 013 - 23 03 00 • Fax 013 - 12 90 70
info@ostergotlandslansmuseum.se • www.ostergotlandslansmuseum.se

Sammanfattning

Inför ombyggnation av en kraftledning, från luftledning till jordförlagd kabel, utfördes en arkeologisk utredning etapp 1 och 2 på sträckan Herrbeta - Ullälva, Törnevalla socken, Linköpings kommun, Östergötland.

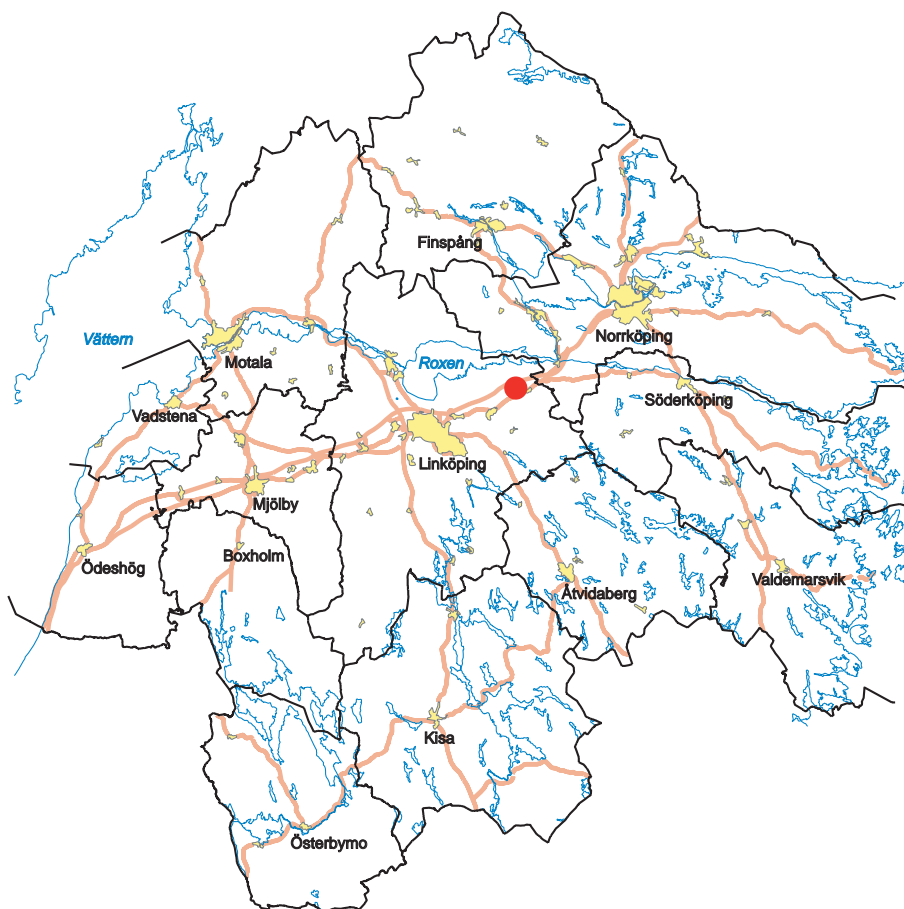
Kabelsträckningen gick till övervägande del i åkermark men även till viss del i vägbank. Ett större antal fornlämningslokaler, främst stensträngar och stensättningar samt mindre gravfält och gravgrupper, kom att beröras av kabelsträckningen. Vid utredningen framkom även att kabelförläggningen gick i utkanten av de historiskt kända byarna Ullälva, Överby, Herrbeta och Gåselöt.

Vid utredningens etapp 2 utfördes sökschaktsgrävning utmed några utvalda platser, lokalerna RAÄ 116, RAÄ 131, RAÄ 136 och RAÄ 140, alla Törnevalla socken. Dessa utgörs av grav- och boplatsområden, stensträngssystem, terrasseringsringar och hålvägar.

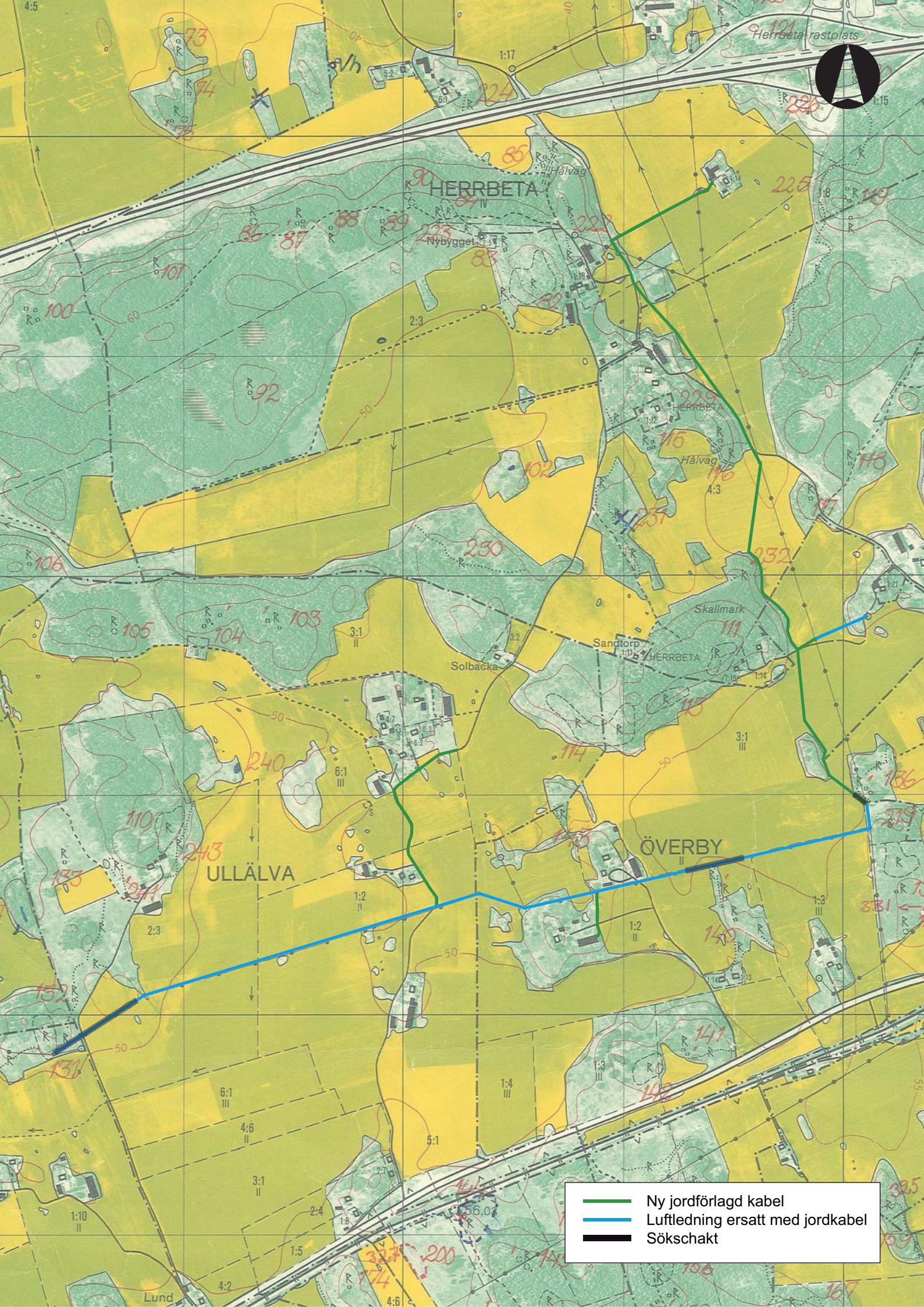
Sökschaktsgrävningen resulterade i att två mindre mörkfärgningar framkom på åkermarken sydväst om RAÄ 136 vid Gåselöt. Kabelsträckningen förlades runt mörkfärgningarna som inte undersöktes.




Kjell Svarvar
antikvarie

Fredrik Samuelsson
antikvarie



Figur 2. Utdrag ur Ekonomiska kartans blad 086 60 med utredningsområdena markerade. Skala 1:10 000.



-  Ny jordförlagd kabel
-  Luftledning ersatt med jordkabel
-  Sökschakt

Inledning

Östergötlands länsmuseum utförde en arkeologisk utredning etapp 1 och 2 i samband med planerad ombyggnad av en kraftledning, från luftledning till jordförlagd kabel, på sträckan Herrbeta - Ullälva, Törnevalla socken, Linköpings kommun. Den totala sträckan för den nya jordkabeln omfattade ca 4430 löpmeter. Förutom för några justeringar och kompletteringar kom den nya jordkabeln att följa samma sträckning som den befintliga luftledningen. Under sökningen utfördes 25 oktober och 8 december 2004 efter beslut från Länsstyrelsen i Östergötlands län.

Uppdragsgivare var Linköping Kraftnät AB som även svarade för de arkeologiska kostnaderna. Ansvarig för förundersökningen var Viktoria Björkhager och för rapportarbetet Kjell Svarvar och Fredrik Samuelsson.

Områdesbeskrivning

Ledningssträckningens omgivande landskap präglas av åkermark som bryts av moränhöjder, impediment och småskogsbevuxna höjdsträckningar. På flertalet av dessa impediment och höjdsträckningar återfinns fornlämningar. De utgörs främst av stensträngar och stensättningar samt mindre gravfält och gravgrupper men även några enstaka terrasseringar och boplatsområden är kända. Merparten av dessa lämningar kan hänföras till den äldre järnåldern. Även den historiskt kända bebyggelsen återfinns främst på impedimentmark.

Till övervägande del löper den befintliga ledningssträckningen över åkermark som saknar kända fornlämningar. Frånvaron bedöms främst vara ett resultat av odlingsverksamhet under långa tider. På ett antal punkter korsar eller tangerar dock ledningssträckningen impediment med kända fornlämningar. Dessa utgörs av RAÄ 116 – en stensättning, en stensträng och en hålväg, RAÄ 131 – ett grav- och boplatsområde med stensträngar och terrasseringar med skärvenstenförekomster, RAÄ 132 – en stensättning, RAÄ 136 - stensättningar och stensträngar, RAÄ 139 – ett gravfält, RAÄ 140 – stensättningar, stensträngar och terrasseringar, RAÄ 219 – en kalkugn samt RAÄ 229 – en stensättning.

Ledningssträckningen löper även på eller igenom de historiskt kända tomtorna till byarna Ullälva, Överby och Herrbeta samt tangerar Gåselöt. Äldsta kända historiska belägg för Ullälva är från år 1360 och 1365 omnämns en *"Mattis j vllleue"* (SOFI). Herrbeta och Gåselöt nämns redan år 1295 (SOFI). Överby tycks sakna medeltida belägg, men kan ortnamnskronologiskt antas ha sitt ursprung i yngre järnålder.

I det aktuella exploateringsområdets omedelbara närhet har tidigare en rad arkeologiska undersökningar ägt rum. Inför byggandet av en enfamiljsbostad på Ullälva Södergård, beläget på den medeltida bytomten, skedde en arkeologisk förundersökning. I de fyra sökschakten påträffades inget av antikvariskt intresse (Ohlsén i manus). Förundersökningar har också skett väster om den nu aktuella ledningssträckningen i samband med husbyggnationer på fastigheterna Hallstra 7:7 samt 7:11. Inte heller här framkom några lagskyddade fornlämningar (Ternström 2001). En arkeologisk provtagning, som ett led i ett doktorsavhandlingsarbete, har utförts i en skärvensteshög (RAÄ 85) direkt norr om det nu aktuella exploateringsområdet (Larsson 1995).

Sammantaget uppvisar området för ledningssträckningen en komplex och fragmentarisk fornlämningsbild. Frågetecknen är många för relationerna i tid och rum mellan de olika gravlokalerna, stensträngarna, boplatsområdena och de historiskt kända byarna. Inom området kan under mark bevarade lämningar förekomma, vilka kan komplettera fornlämningsbildens ytterligare.

Syfte

Syftet med den arkeologiska utredningen var att fastställa huruvida fast fornlämning skulle komma att beröras av det planerade arbetsföretaget. Om fast fornlämning påträffades skulle man vid utredningen även se på möjligheterna att justera ledningssträckningen så att fornlämningarna inte kom till skada.

Fast fornlämning som påträffades vid utredningen skulle dokumenteras avseende art och omfattning samt om möjligt dateras. Utredningens resultat skulle ligga till grund för länsstyrelsens fortsatta bedömningar i ärendet.

Metod och dokumentation

Den arkeologiska utredningen innebar i inledningskedet en litteratur-, kartmaterial- och arkivgenomgång följt av en besiktning i fält. Därefter öppnades totalt 14 st sökschakt på tre utvalda områden i anknytning till fornlämningslokalerna RAÄ 131, RAÄ 136 och RAÄ 140, som alla kom att beröras av exploateringsföretaget. Schakten grävdes skiktvis med maskin ner till dess att naturlig undergrund framkom.

Söder om Herrbeta skulle sökschakt dras intill RAÄ 116 som bland annat utgörs av en hålväg, men här hade schaktning redan skett utan att en arkeolog varit närvarande.

Resultat och tolkning

Sökschaktsgrävningen resulterade i att två mindre mörkfärgningar, 0,40 respektive 0,45 m i diameter, framkom på åkermarken sydväst om RAÄ 136 vid Gåselöt. Kabelsträckningen förlades runt mörkfärgningarna som därför inte kom att undersökas.

Vid grav- och boplatssområdet, RAÄ 131, väster om Ullälva drogs fem schakt i skogsmark utan att några fornlämningar berördes. I åkermarken norr om stensträngarna, RAÄ 140, vid Överby drogs åtta schakt, men inte heller här framkom något av arkeologiskt intresse.

Endast i området sydväst om RAÄ 136, stensättningar och stensträngar, framkom sålunda något av arkeologiskt intresse. De två mindre mörkfärgningar som här påträffades kunde genom ändrad kabelsträckning undvikas. I övrigt innehöll sökschakten inte några anläggningar eller kulturlager som bedömdes utgöra fast fornlämning. Östergötlands länsmuseum gjorde härigenom bedömningen att sträckan ur arkeologisk synpunkt var lämplig för det planerade exploateringsföretaget.

Referenser

Larsson T B. 1995. *Arkeologisk provtagning i östgötska skärvtenshögar*. Törnevalla sn, raä 85 och 87, Östergötland. Institutionen för arkeologi, Umeå universitet.

Ohlsén M. Rapport i manus. Ullälva Södergård 6:1, Törnevalla sn. Arkeologisk förundersökning. Östergötlands länsmuseum.

Ternström C. 2001. *Hallstra 7:7*. Arkeologisk förundersökning. Östergötlands länsmuseum. Rapport 2001:14.

Fornminnesregistret för Törnevalla socken, Östergötland.

www.sofi.se/ortnamnsregistret

Tekniska uppgifter

Sträcka	Herrbeta - Ullälva
Socken	Törnevalla sn
Kommun	Linköping
Län och landskap	Östergötland
Fornlämningsnr	RAÄ 116, 131, 136, 140
Ekonomiska kartans blad	086 60 (8G 6a Törnevalla)
Koordinater	X6481950-6483700, Y1502250-1503450
Koordinatsystem	RT90 2,5 gon V
Typ av undersökning	Arkeologisk utredning, etapp 1 och 2
Länsstyrelsens dnr	431-10-04
Länsstyrelsens handläggare	Bror-Tommy Sturk
Länsstyrelsens beslut	2004-03-01
ÖLM dnr	43/04
ÖLM projektnr	530010
Uppdragsgivare	Linköping Kraftnät AB
Kostnadsansvarig	Linköping Kraftnät AB
Projektledare	Anders Lundberg och Viktoria Björkhager
Rapportarbete	Kjell Svarvar och Fredrik Samuelsson
Fältarbetstid	2004-10-25 & 2004-12-08
Totalt undersöktes	ca 160 löpmeter
Fynd	Nej
Foto	Nej
Analys	Nej
Grafik	-
Renritning	-
Grafisk form	Lasse Norr
Dokumentationsmaterialet förvaras på Östergötlands länsmuseum.	
Ur allmänt kartmaterial	© Lantmäteriverket. Ärende nr MS2006/02241
ISSN 1403-9273	Rapport 2008:45 © Östergötlands länsmuseum



Östergötlands länsmuseum utförde i oktober och december 2004 en arkeologisk utredning etapp 1 och 2 inför planerad ombyggnad av en kraftledning, från luftledning till jordförlagd kabel, på sträckan Herrbeta – Ullälva, Törnevalla socken, Linköpings kommun, Östergötland.

Ett större antal fornlämningslokaler, främst stensträngar och stensättningar samt mindre gravfält och gravgrupper, kom att beröras av kabelsträckningen. Vid utredningen framkom även att kabelförläggningen gick i utkanten av de historiskt kända byarna Ullälva, Överby, Herrbeta och Gåselöt.

Vid utredningens etapp 2 utfördes sökschaktsgrävning utmed några utvalda platser, lokalerna RAÄ 116, RAÄ 131, RAÄ 136 och RAÄ 140, alla Törnevalla socken.

Sökschaktsgrävningen resulterade i att två mindre mörkfärgningar framkom på åkermarken sydväst om RAÄ 136 vid Gåselöt. Kabelsträckningen förlades runt mörkfärgningarna som inte undersöktes.