

Rapport 2008:52

Arkeologisk utredning etapp 1

Väg 34

Delen Skeda udde - Linköping

Skeda och Slaka socknar
Linköpings kommun
Östergötlands län

Kjell Svarvar

Väg 34

Delen Skeda udde - Linköping

Innehåll	
Sammanfattning	2
Inledning och bakgrund	4
Områdesbeskrivning och fornlämningsmiljö.	4
Syfte	5
Metod och dokumentation	5
Resultat och åtgärdsförslag	6
Område A	6
Område B	8
Område C	9
Område D	10
Område E	11
Område F	11
Område G	12
Sammanfattande åtgärdsförslag	13
Referenser	13
Tekniska uppgifter.	14
Bilaga 1. Aktuella RAÄ- och ÖLM nummer, objekt samt åtgärder . .	16
Bilaga 2. Beskrivningar av registrerade ÖLM nr.	18
Bilaga 3. Beskrivningar av objekt nr.	19
Bilaga 4. Revidering av berört RAÄ-nummer	20

Ö S T E R G Ö T L A N D S L Ä N S M U S E U M
A V D E L N I N G E N F Ö R A R K E O L O G I

Box 232 • 581 02 Linköping • Tel 013 - 23 03 00 • Fax 013 - 12 90 70
info@ostergotlandslansmuseum.se • www.ostergotlandslansmuseum.se

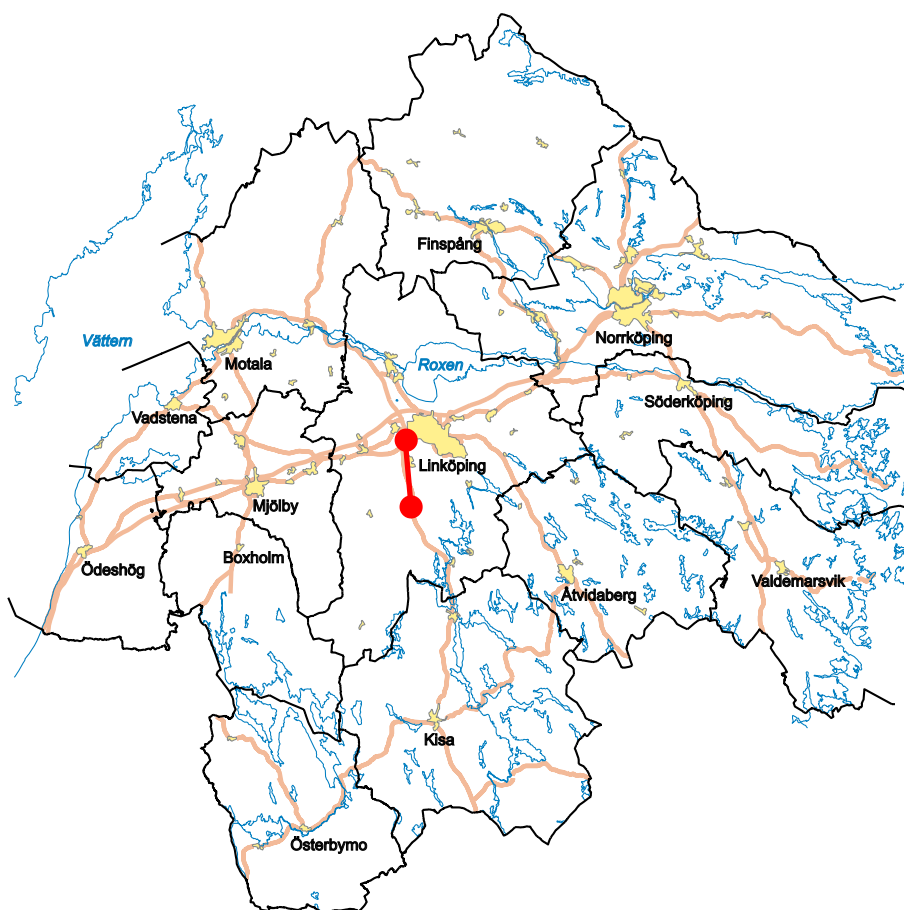
Sammanfattning

Inför planerad ombyggnation av väg 34, delen Skeda udde – Linköping, utförde Östergötlands länsmuseum en arkeologisk utredning etapp 1. De tänkta ombyggnationerna innefattades av 17 olika utredningsområden utefter en 13 km lång del av väg 34. Den sammanlagda sträckan som omfattas av de planerade ombyggnationerna och som ingått i aktuell utredning uppgår till ca 7 km.

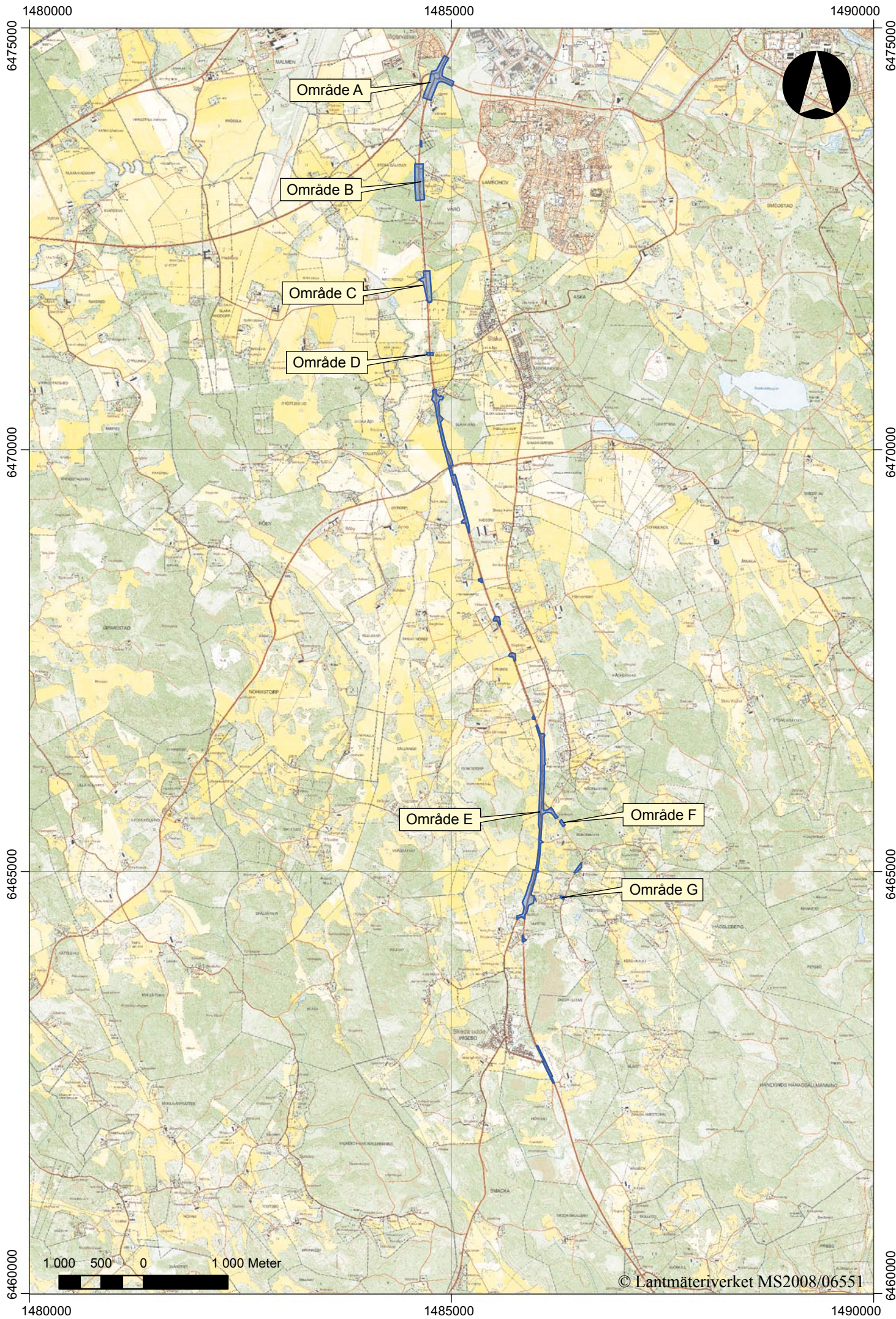
Den arkeologiska utredningen visar att de planerade ombyggnationerna berör 6 forn- och kulturlämningslokaler samt 5 arkeologiska utredningsobjekt. Östergötlands länsmuseum gör bedömningen att 7 områden bör omfattas av vidare arkeologiska åtgärder vid eventuell exploatering. Utöver detta bör särskild hänsyn tas vid 2 lokaler vid planering av vägsträckning.

Beslut om fortsatta arkeologiska åtgärder fattas av Länsstyrelsen i Östergötlands län.

Kjell Svarvar
antikvarie



Figur 2. Utdrag ur den digitala Ekonomiska kartans blad 085 26 (8F 2g Visätter), 085 27 (8F 2h Alarp), 085 36 (8F 3g Normstorp), 085 37 (8F 3h Skeda), 085 46 (8F 4g Greby), 085 47 (8F 4h Slaka) med de aktuella utredningsområdena markerade (blå). Skala 1:10 000.



Inledning och bakgrund

Östergötlands länsmuseum utförde en arkeologisk utredning etapp 1 inför planerad ombyggnation av väg 34, delen Skeda udde – Linköping. De tänkta ombyggnationerna innefattades av 17 olika utredningsområden utefter en 13 km lång del av väg 34. 14 av dessa områden är belägna utefter befintlig väg 34 och övriga 3 utredningsområden ligger utefter mindre väg öster om väg 34 i området kring Mutebo – Sundsholm.

Den sammanlagda sträckan som omfattades av utredningsområdena uppgick till ca 7 km. Bredden på de aktuella utredningsområdena utefter befintliga vägar uppgick till 15-120 meter och längden till mellan 30 och 2350 meter.

Den arkeologiska utredningen etapp 1 utfördes den 17/3 och 10/4 2008. Uppdragsgivare var Vägverket Konsult som även svarade för de arkeologiska kostnaderna. Ansvarig för den arkeologiska utredningen och för rapportarbetet var Kjell Svarvar. Fältarbetet utfördes av Kjell Svarvar och i fältarbetet den 17/3 deltog även antikvarie Anders Persson.

Områdesbeskrivning och fornlämningsmiljö

Den aktuella sträckan av väg 34 är belägen direkt sydväst om Linköpings stad i ett landskap som utgör gränzson mellan Östergötlands slättlandskap och den södra skogsbygden.

Uppodlingsgraden i området är hög och den aktuella vägsträckningen löper till stor del genom ett jordbrukslandskap. Öster om utredningssträckans norra delar löper Slakaåsen i NV-SÖ riktning, delvis i riktning med den gamla Kalmarvägen. Området utefter Slakaåsen är mycket rikt på fornlämningar från främst järnålder. Sentida exploateringar i områden såsom Mjärdevi, Lambohov och Slaka har utmynnat i en rad arkeologiska utredningar och undersökningar.

Under 1980-talet kom den norra delen av den nu aktuella vägsträckan att ersätta sträckningen förbi Skeda och Slaka, dvs gamla Kalmarvägen. Vid exploatering för nysträckningen av väg 34 kom en del fornlämningslokaler att undersökas arkeologiskt.

I ett område söder om Kåparpsrondellen, beläget mellan gamla E4:an och den planerade nysträckningen av väg 34, genomfördes en arkeologisk provundersökning för att säkerställa att inga lagskyddade fornlämningar kvarlåg. På platsen ska fem stensättningar ursprungligen ha varit kända, varav fyra undersöktes och borttogs 1960 i samband med täktverksamhet (RAÄ 61 och 102, Slaka sn). Den sista kända stensättningen kunde ej återfinnas under fornminnes-

inventeringens revidering 1980 (RAÄ 102:1, Slaka sn). Under den arkeologiska provundersökningen år 1982, som föranleddes av nysträckning av väg 34, framkom inga ytterligare fornlämningar i området (Fernholm & Wigren 1985).

Ett hundratal meter söder om denna lokal undersöktes också en nyupptäckt äldre vägbank (RAÄ 206, Slaka sn). Vägen hade en välvd profil och löpte i NÖ-SV riktning över ett sankområde på platsen för den planerade nysträckningen av väg 34. Vid undersökningen kunde konstateras att vägbanken låg ovanpå ett 1-1,2 m tjockt svart mullskikt. Inga fynd påträffades som kunde visa på vägens ålder men vägsträckningen finns ej belagd på det bevarade historiska kartmaterialet som sträcker sig från år 1693 och framåt (Fernholm & Wigren 1983).

Ytterligare ett område kom att delundersökas arkeologiskt i samband med nysträckningen av väg 34. Vid Lilla Åby var ett stensträngssystem som delvis bildade en fägata känt sedan tidigare (RAÄ 119, Slaka sn) och inför den tänkta nysträckningen av väg 34 genomfördes en undersökning av stensträngssystemet och ett närliggande påträffat boplatskomplex. Boplatsområdet innehöll ca 250 anläggningar i form av bl a härdar, härdgropar och stolphål samt ett yt-mässigt omfattande kulturlager. Provschakt visade att boplatsen fortsatte åt öster utanför den planerade vägsträckan. Boplatsen kunde dateras till bronsåldervendeltid (Fernholm m fl 1985).

Inför schaktning för optokabel genomfördes en arkeologisk utredning i området NÖ om Kåparpsrondellen. Området bedömdes utgöra ett lämpligt boplatsläge och vid sökschatsgrävning framkom anläggningar av boplatskaraktär i form av härdar, stolphål och kokgropar. En mindre arkeologisk efterundersökning kom att utföras där delar av möjliga stolphus, en aktivitetsyta och fynd av keramik påträffades (RAÄ 248, Slaka sn). Datering av två kokgropar visade att boplatsen nyttjats under yngre bronsålder (Ternström 2001).

En arkeologisk utredning etapp 1 har tidigare utförts inför kommunens arbete med en fördjupad översiktsplan över ett ca 18 km² stort område kring Lambohov, Slaka och Skeda, direkt öster om nu aktuell vägsträcka. Arbetet omfattade ingen heltäckande specialinventering av området men belyser genom utförda kart- och arkivstudier samt fältbesiktningar redan kända fornlämningsområden och områden där hög risk bedöms föreligga för förekomst av lagskyddade fasta fornlämningar (Lundqvist 2003).

Boplatslämningar har tidigare påträffats utefter aktuell utredningssträcka under arkeologisk sökschatsgrävning inför ledningsdragning (Magnusson 2007) och planerad villabebyggelse (Rolöf 2006).

Syfte

Syftet med den arkeologiska utredningen var att ge en bild av de kända forn- och kulturlämningarnas karaktär och belägenhet samt påvisa sedan tidigare ej kända forn- och kulturlämningar inom aktuellt utredningsområde. Utöver detta skulle presumtiva lägen för fornlämningar lokaliseras inom utredningsområdet.

Lämningar som påträffades vid utredningen dokumenterades avseende typ och utbredning. Utredningens resultat ska vid eventuell framtida exploatering kunna ligga till grund för länsstyrelsens fortsatta bedömningar i ärendet samt utgöra ett underlag för uppdragsgivarens planeringsarbete.

Utredningen ger också förslag på vidare antikvariska åtgärder på de platser där fornlämning eller möjlig fornlämning är belägen inför en eventuell exploatering.

Metod och dokumentation

Utredningen innehöll tre huvudmoment:

- Kart- och arkivstudier inklusive rektifiering av historiskt kartmaterial
- Specialinventering i fält av utredningsområdena
- Sammanställning av resultaten i rapportform

Utredningen kom att inledas med en kart- och arkivgenomgång inklusive rektifiering av historiskt kartmaterial. Därefter genomfördes en specialinventering i fält inom utredningsområdena. Lämningar som påträffades dokumenterades genom upprättande av beskrivning i enlighet med Riksantikvarieämbetets praxis samt lägesbestämdes med GPS-inmätning. I föreliggande rapport redovisas dessa efter preliminär

nummerserie. Presumtiva lägen för fasta fornlämningar redovisas som objekt efter egen nummerserie. Samtliga tidigare registrerade lämningar inom de planerade exploateringsområdena besiktigades vid inventeringen för att kontrollera dess status och kondition. De forn- och kulturlämningar som påträffades under utredningen inrapporterades till Riksantikvarieämbetets digitala fornminnesregister FMIS efter avslutat fältarbete.

Lämningarna som redovisas efter utförd utredning kan indelas i tre kategorier efter dess antikvariska status. Kategorierna definieras enligt följande:

Fast fornlämning. Registrerad fast fornlämning med fornlämningsnummer (RAÄ nummer), utmärkt på fastighetskartan eller nyupptäckt fast fornlämning upprättad efter preliminär nummerserie (ÖLM nummer). Fasta fornlämningar är skyddade enligt Kulturminneslagen (KML).

Möjlig fornlämning. Registrerad osäker fornlämning i form av bevakningsobjekt med fornlämningsnummer (RAÄ nummer) vilken ej är markerad på fastighetskartan eller nyupptäckt möjlig fornlämning (ÖLM nummer). Hit räknas även de arkeologiska utredningsobjekt som utgör presumtiva fornlämningar. Objekten numreras efter preliminär nummerserie.

Kulturhistorisk lämning. Lämningar med kulturhistoriskt värde, vilka normalt inte faller under Lagen om kulturminnen (SFS 1988:950). Lämningar i denna kategori är de som enligt rådande antikvarisk praxis inte uppfyller kriterierna för fast fornlämning. Dessa bör karteras och dokumenteras och särskild hänsyn bör tas vid exploatering (RAÄ och/eller ÖLM nummer).

Antikvarisk status	Antikvarisk åtgärd
Fast fornlämning	Arkeologisk förundersökning el. bevaras
Bevakas	Arkeologisk utredning, etapp 2
Övrig kulturhistorisk lämning	Annan lagstiftning - dokumentation/hänsyn
Arkeologiskt utredningsobjekt	Arkeologisk utredning, etapp 2

Figur 3. Tabell som visar föreslagna antikvariska åtgärder för respektive statuskategori.

Resultat och åtgärdsförslag

Efter sammanställning över sedan tidigare kända fornlämningar, kart- och arkivstudier och avslutad fältinventering kan konstateras att de aktuella utredningsområdena berör 6 forn- och kulturlämningslokaler och 5 objekt (se bilaga 1).

Av dessa 6 forn- och kulturlämningslokaler var 3 kända sedan tidigare och registrerade i form av RAÄ nummer (RAÄ 113, Skeda sn samt RAÄ 119 och 248, Slaka sn). 2 av dessa lokaler kräver en arkeologisk förundersökning vid eventuell exploatering. Under fältinventeringen har 3 forn- och kulturlämningslokaler, som är belägna direkt invid eller inom aktuella utredningsområden, registrerats i form av ÖLM nummer (ÖLM 1-3, se bilaga 1 och 2). Ingen av dessa lokaler kräver ytterligare åtgärder vid eventuell exploatering men särskild hänsyn bör tas vid 1 lokal vid planering av vägsträckning (ÖLM 3).

Utöver dessa lokaler har 5 objekt i form av presumtiva boplatsslägen registrerats inom berörda utredningsområden (objekt I-V, se bilaga 1 och 3). Dessa områden kräver en arkeologisk utredning etapp 2 i form av sökschaktsgrävning vid eventuell exploatering.

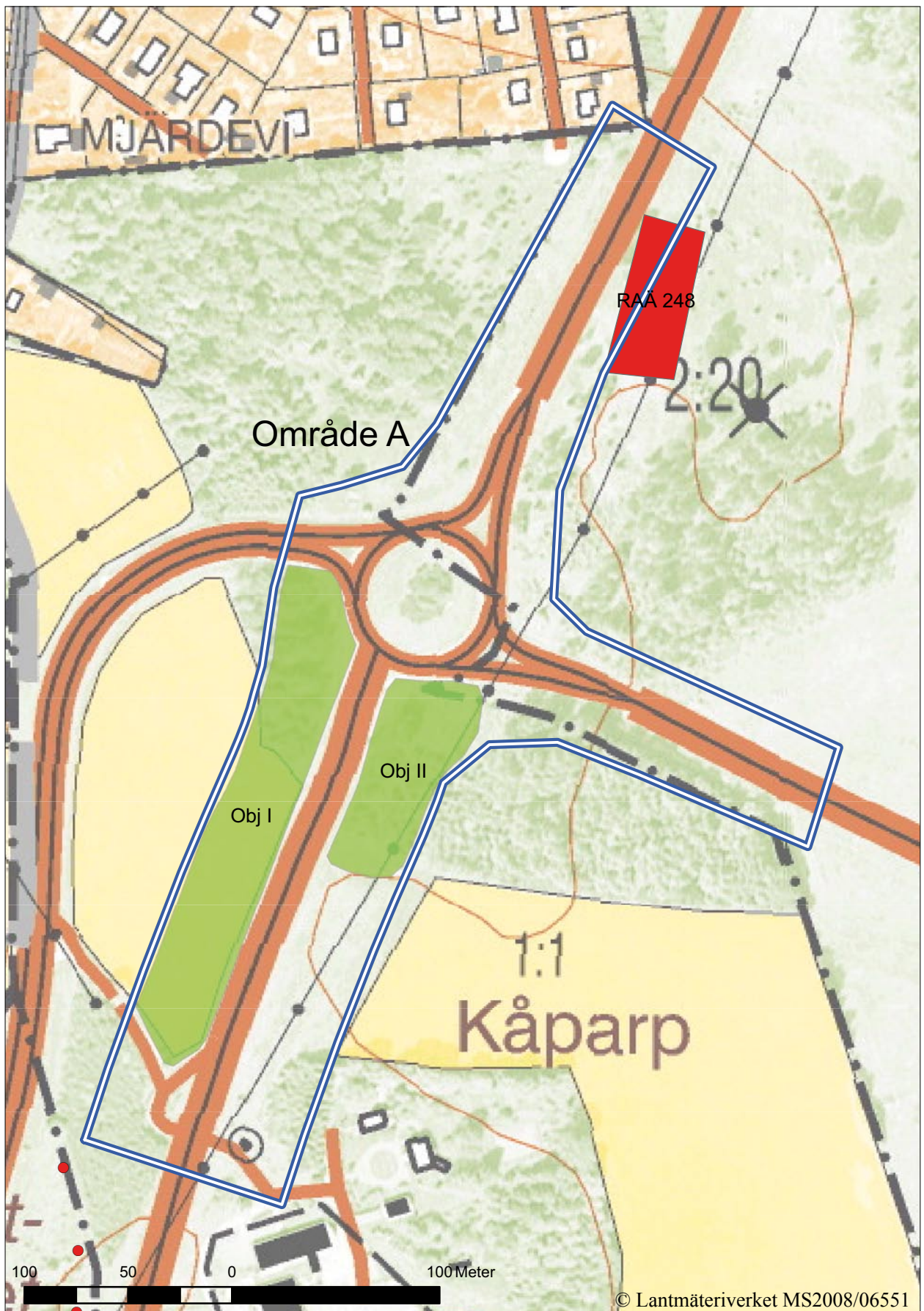
Nedan följer en redovisning av de utredningsområden (benämnda områden A-G) där det under den nu genomförda utredningen registrerats eller uppmärksamats RAÄ-nummer, ÖLM-nummer eller objekt.

Område A

Utredningsområdet utgörs av ett ca 550 x 50-290 m (NNÖ-SSV) stort område beläget kring Kåparpsrondellen (se fig 4). Området berör en forn- och kulturlämningslokal (RAÄ 248, Slaka sn) och 2 utredningsobjekt (objekt I och II).

Fornlämningslokalen RAÄ 248, Slaka sn utgörs av en delundersökt bronsåldersboplatz belägen N om Kåparpsrondellen (se vidare ovan under område och fornlämningsmiljö). I området bör en arkeologisk förundersökning genomföras vid eventuell exploatering.

De två arkeologiska utredningsobjekten (objekt I och II) är belägna på båda sidor av väg 34 i utredningsområdets S del. Dessa bör omfattas av en arkeologisk utredning etapp 2 för att klargöra om det inom området finns dolda fornlämningar som kommer att beröras av den eventuella exploateringen.



Figur 4. Område A.

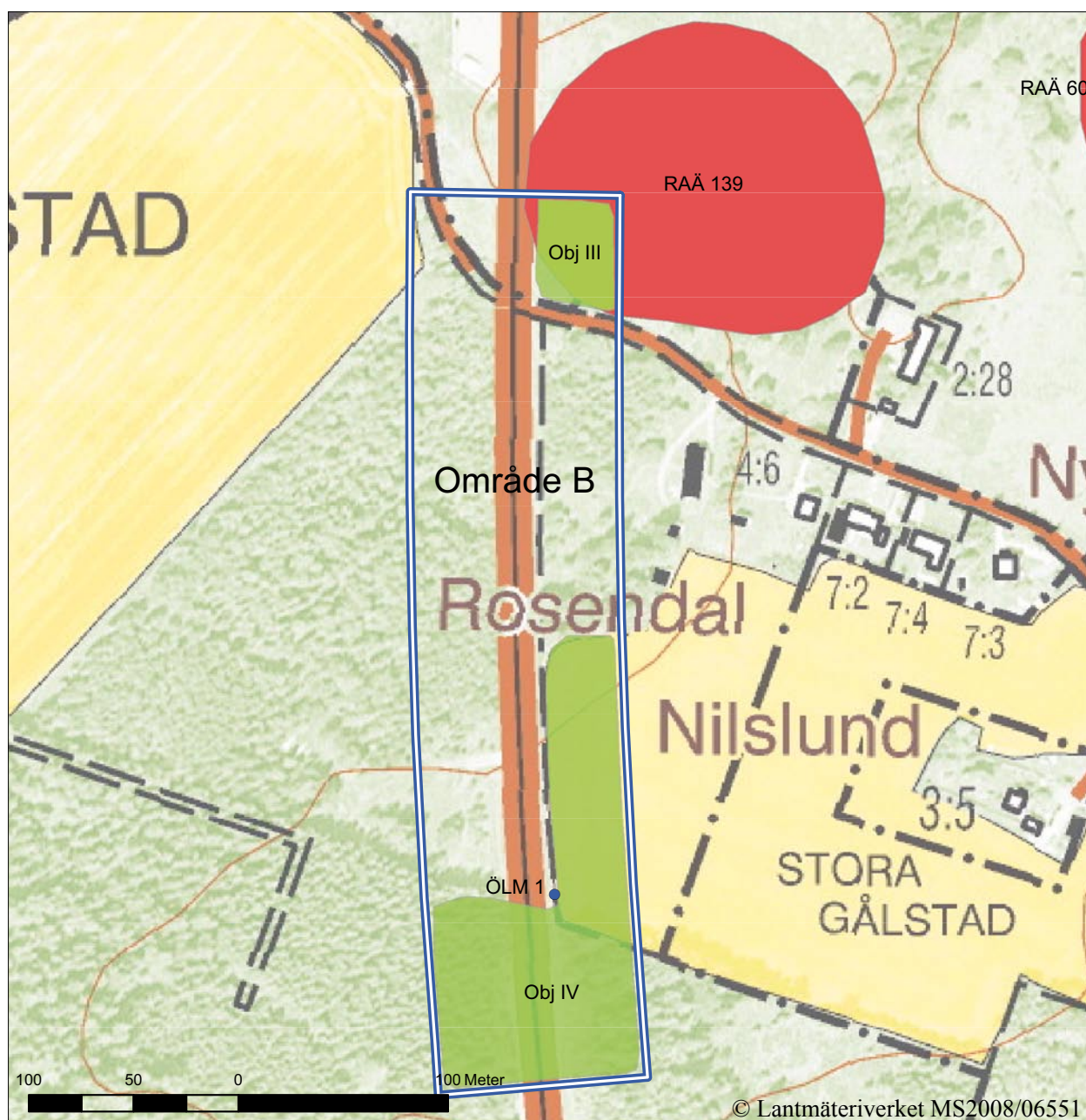
Område B

Utredningsområdet består av ett ca 430 x 100 m (N-S) stort område beläget på båda sidor om väg 34 (se fig 5). Inom området återfinns en forn- och kultur-lämningslokal (ÖLM 1) och 2 utredningsobjekt (objekt III och IV).

ÖLM 1 utgörs av platsen för ett torp enligt en stor-skifteskarta över Stora Gålstad från år 1773 (LMS, akt D101-9:2). Torpet har sannolikt varit beläget i området för dagens vägsträckning och några lämningar efter torpet kunde ej iakttas vid besiktnings-tillfället. Delar av området V om väg 34 har tidigare utgjort åkermark till nämnda torp. Torpet kan inte urskiljas på den häradsekonomiska kartan över området, 1868-77. ÖLM 1 kräver inga vidare arkeologiska

åtgärder inför eventuell exploatering men lokalen är belägen invid objekt IV och omfattas sålunda av de åtgärder som där bedöms krävas.

De två arkeologiska utredningsobjekten (objekt III och IV) utgörs av lämpliga grav- och boplatslägen i områdets N och S delar. Objekt III utgör den SV delen av RAÄ 139, Slaka sn inom vilken en kvadratisk stensättning ska ha funnits enligt tidigare uppgifter. Varken under fornminnesinventeringen eller vid utredningstillfället kunde några spår efter gravar iakttas okulärt i området. Objekten bör omfattas av en arkeologisk utredning etapp 2 för att klargöra om det inom området finns dolda fornlämningar som kommer att beröras av den eventuella exploateringen.

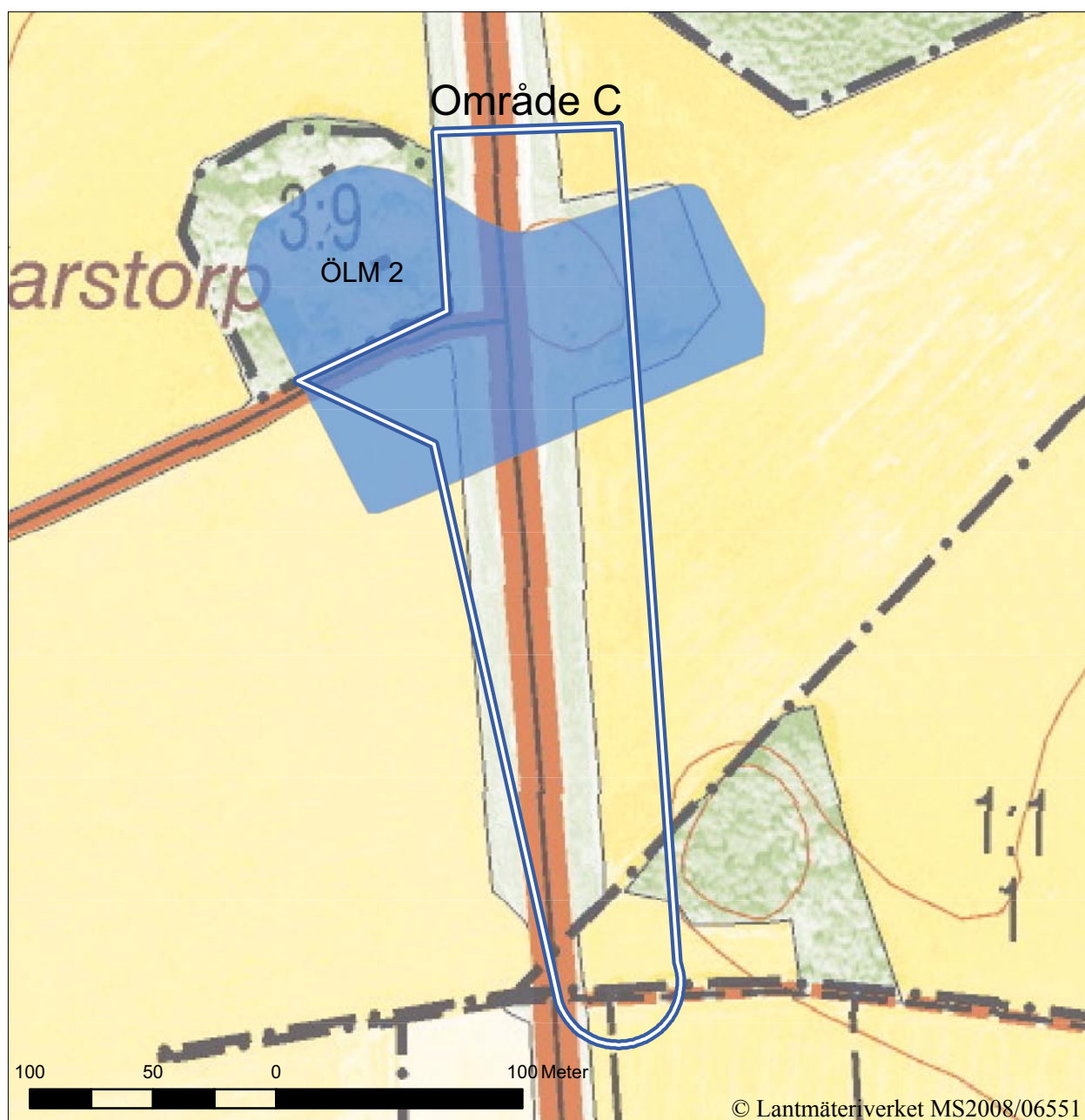


Figur 5. Område B.

Område C

Utredningsområdet utgörs av ett ca 370 x 45-135 m (N-S) stort område beläget på båda sidor om väg 34 (se fig 6). Området berör en forn- och kulturlämningslokal (ÖLM 2) i form av Karstorps gamla tomt enligt den häradssekonomiska kartan 1868-77. Karstorp avtecknas även som ett avgärda hemman på en storskifteskarta över Naterstad från år 1775 (LMS, akt D101-23:1).

Tomtens NV del är bebyggd och gårdstomten skärs idag av vägar i N-S och ÖNÖ-VSV riktning. Den gamla mangårdsbyggnaden är idag riven och i dess ställe är en ny villa uppförd. Några äldre belägg för Karstorps gård har inte framkommit och eftersom området idag är kraftigt exploaterat bedöms inte några vidare arkeologiska åtgärder krävas inom det nu aktuella utredningsområdet.



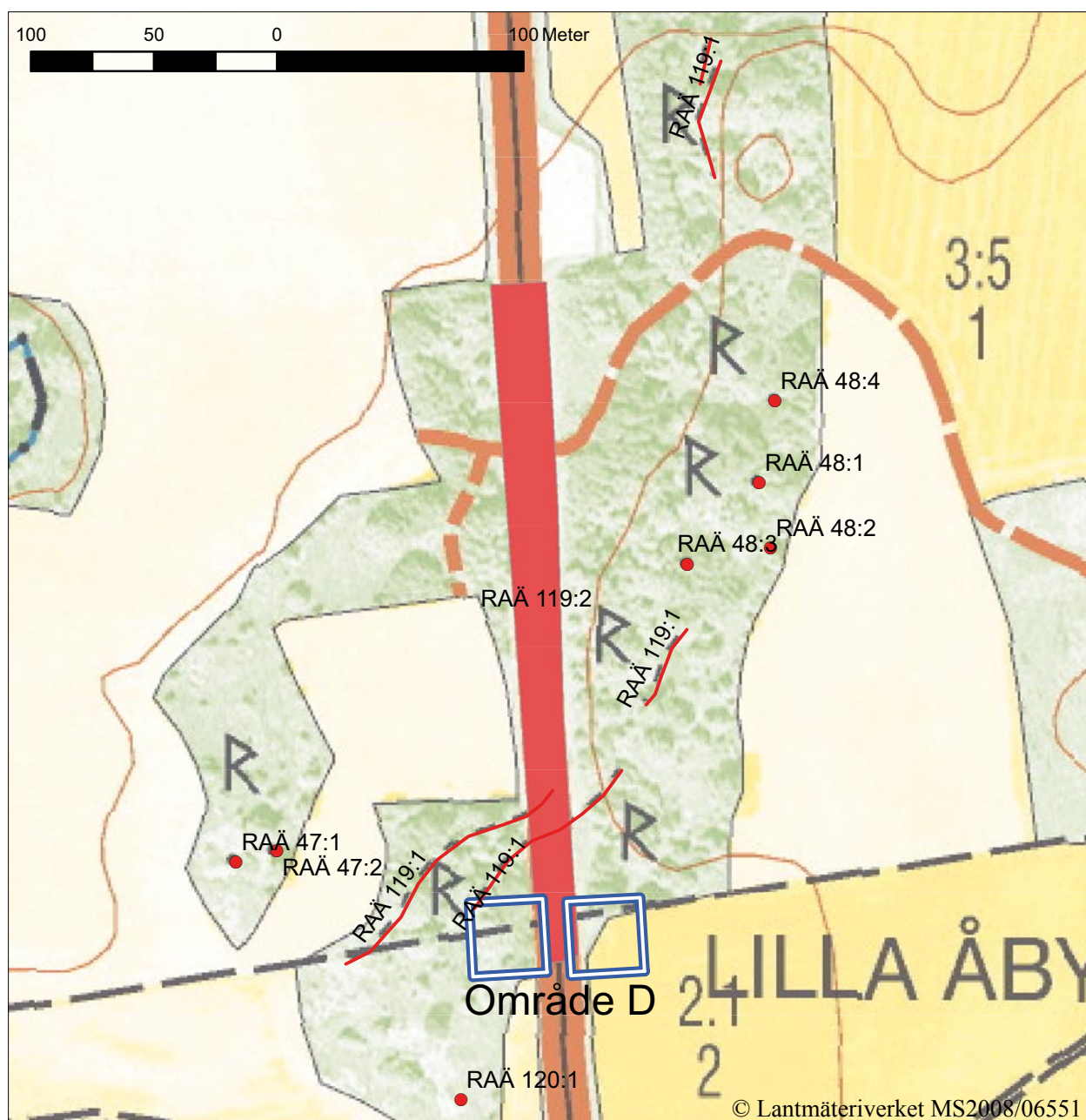
Figur 6. Område C.

Område D

Utredningsområdet utgörs av 2 ca 30 x 30 m (N-S) stora områden, belägna på båda sidor om väg 34 (se fig 7). Område D angränsar i N till 1 forn- och kultur-lämningslokal (RAÄ 119, Slaka sn).

Fornlämningslokalen RAÄ 119, Slaka sn utgörs av en delundersökt boplats och ett stensträngssystem (se vidare ovan under område och fornlämningsmiljö). Området, beläget vid Lilla Åby, består av ett stensträngssystem som delvis bildar en fägata och som idag skärs av väg 34 (RAÄ 119:1). Inför ny-

sträckningen av nämnda vägsträckning genomfördes en undersökning av delar av stensträngssystemet och ett närliggande då påträffat boplatskomplex (RAÄ 119:2). Boplatsområdet innehöll en stor mängd anläggningar i form av bl a härdar, härdgropar och stolphål samt ett ytmässigt omfattande kulturlager. Boplatsen kunde dateras till bronsålder-vendeltid. I det nu aktuella utredningsområde D bör en arkeologisk förundersökning genomföras vid eventuell exploatering.



Figur 7. Område D.

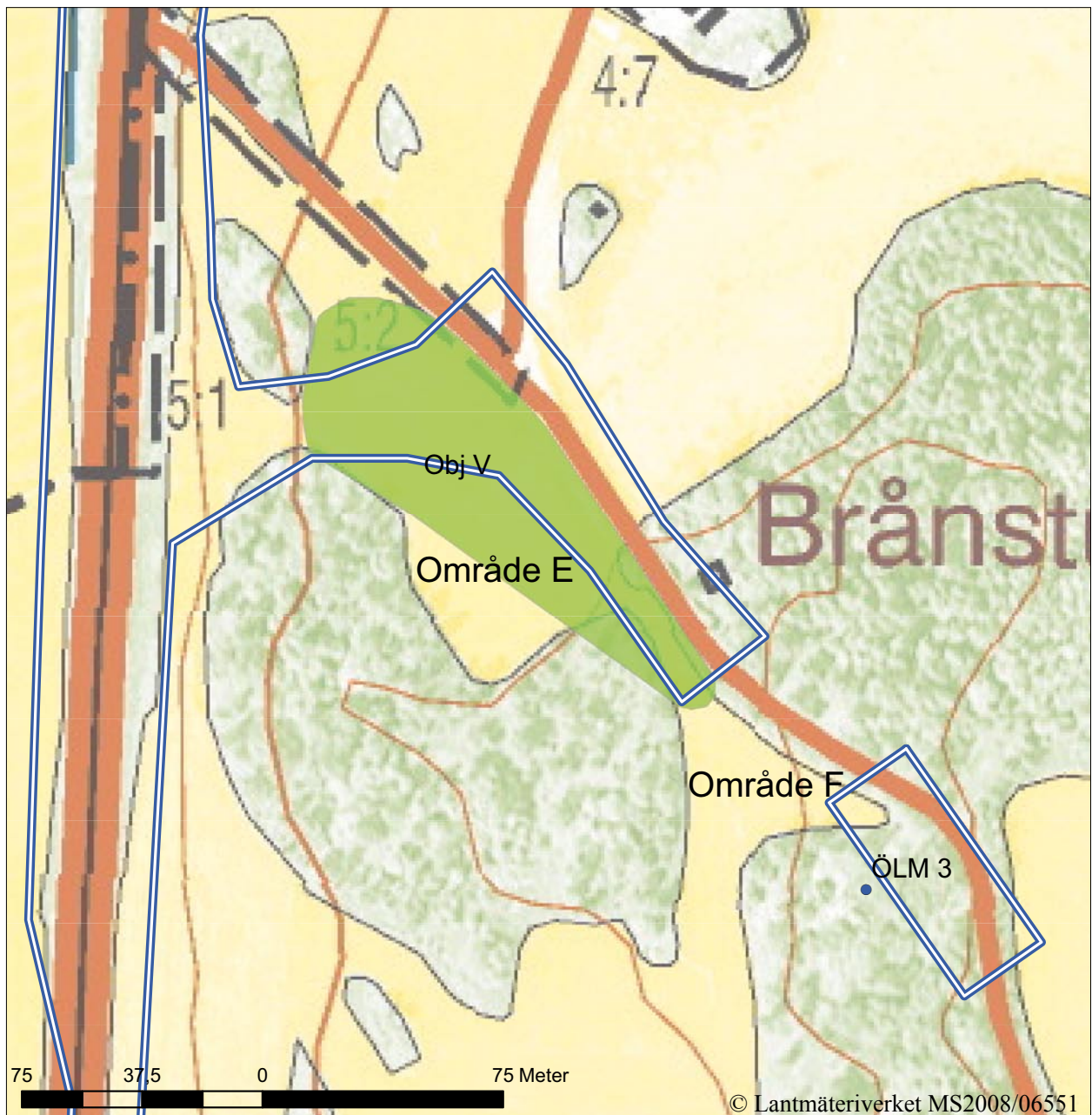
Område E

Utredningsområdet följer befintlig väg 34 utefter en ca 2,3 km lång sträcka i en smal korridor. N om Sundsholm innefattar området även en kortare sträcka utefter mindre grusväg (se fig 8). Området berör 1 utredningsobjekt (objekt V) i form av ett presumtivt boplatsläge, beläget SV om nämnda väg. Området bör omfattas av en arkeologisk utredning etapp 2 för att klargöra om det inom området finns dolda fornlämningar som kommer att beröras av den eventuella exploateringen.

Område F

Utredningsområdet utgörs av ett ca 70 x 30 m (NV-SÖ) stort område, i huvudsak beläget SV om mindre grusväg (se fig 8). Område F angränsar i dess V kant till 1 forn- och kulturlämningslokal (ÖLM 3).

Kulturlämningen ÖLM 3 utgörs av en kraftigt övermossad husgrund med spismursröse, belägen på krön av mindre moränhöjd (se fig 9). Lämningen består av en ca 7 x 4 m (NNV-SSÖ) stor syllstensgrund med ett väl synligt spismursröse, i vilket natursten och tegelflis kan iakttas. Lämningen har inte kunnat beläggas på äldre lantmäteriakter men särskild hänsyn bör tas vid planering av vägsträckning så att den inte kommer till skada vid vägbyggnation.



Figur 8. Område E och F.

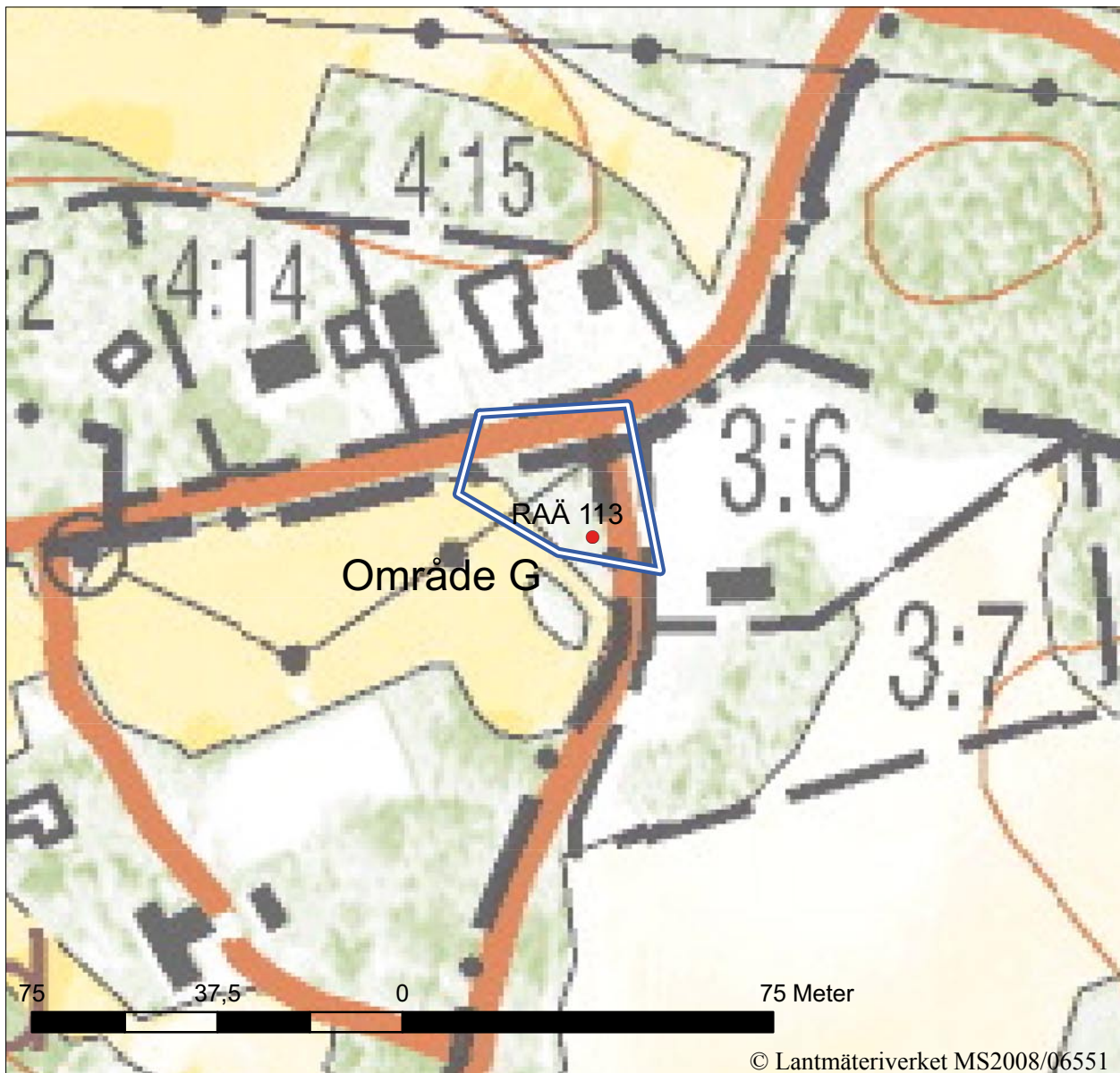


Område G

Utredningsområdet består av ett ca 40 x 30 m (Ö-V) stort område beläget invid korsning av grusvägar (se fig 10). Området berör 1 forn- och kulturlämningslokal (RAÄ 113, Skeda sn).

Kulturlämningen RAÄ 113, Skeda sn utgörs av en grund efter backstuga, belägen direkt V om väg. Grunden är ca 5 x 4 m (N-S) stor med ett 4 m i diameter stort och 0,6 m högt spismursröse. På röset är påförd sentida röjningssten. Lämningen kan iakttas på den häradsekonomiska kartan över området och särskild hänsyn bör tas vid planering av vägsträckning så att den inte kommer till skada vid vägbyggnation.

Fig 9. Husgrunden ÖLM 3, från SÖ. I förgrunden ses delar av syllstensgrunden med spismursröset väl synligt i bakgrunden. Foto Kjell Svarvar, ÖLM.



Figur 10. Område G.

Sammanfattande åtgärdsförslag

Östergötlands länsmuseum gör den slutgiltiga bedömningen att 7 områden (RAÄ 119 och 248, Slaka sn samt objekt I-V) belägna inom 4 av de 17 utredningsområdena (område A, B, D och E) bör omfattas av vidare arkeologiska åtgärder inför eventuell exploatering. Utöver detta bör särskild hänsyn tas vid 2 lokaler vid planering av vägsträckning (se bilaga 1). Resultatet från den arkeologiska utredningen etapp 1 kan sammanfattas enligt följande:

- Arkeologisk förundersökning bör genomföras i eller i delar av 2 utredningsområden (område A och D). Detta berör fornlämningslokalerna RAÄ 119 och 248, Slaka sn.
- Arkeologisk utredning etapp 2 bör genomföras i delar av 3 utredningsområden (område A, B och E). Detta berör de arkeologiska utredningsobjekten I-V.

Fortsatta arkeologiska åtgärder kräver beslut enligt Kulturminneslagen (SFS 1988:950). Beslut om tillstånd fattas av Länsstyrelsen i Östergötlands län.

Referenser

- Fernholm R m fl. 1985. Slaka sn, Lilla Åby, fornl 119. I: *Arkeologi i Sverige 1982-83*. Stockholm.
- Fernholm R & Wigren S. 1985. Slaka sn, Kådarps. I: *Arkeologi i Sverige 1982-83*. Stockholm.
- Fernholm R & Wigren S. 1983. *Vägbank. Stora Gålstad, Slaka socken, Östergötland*. Rapport, arkeologisk undersökning. Riksantikvarieämbetet, uppdragsverksamheten.
- Lundqvist L. 2003. *Slaka – Skeda. Utredning inför områdesprogram för Lambohov – Slaka – Skeda*. Linköpings stad och kommun, Östergötland. Arkeologisk utredning, etapp 1. Rapport UV Öst 2003:47. Riksantikvarieämbetet, avdelningen för arkeologiska undersökningar.
- Magnusson M. 2007. *Ledningsdragning mellan Slaka och Skeda udde*. Slaka och Skeda socknar, Linköpings kommun, Östergötlands län. Arkeologisk efterundersökning. Rapport 2007:52. Östergötlands länsmuseum, avdelningen för arkeologi.
- Rolof M. 2006. *Ingebo, Skeda udde. Utredning med anledning av planerad villabebyggelse*. Ingebo 1:2 m fl, Skeda socken, Linköpings kommun, Östergötland. Arkeologisk utredning, etapp 2. Rapport UV Öst 2006:14. Riksantikvarieämbetet, avdelningen för arkeologiska undersökningar.
- Ternström C. 2001. *Bronsålder i Linköping. Optokabel mellan Vikingstad och Tornby*. Vikingstads, Slaka, Kaga och Rystads socknar, Linköpings stad och kommun, Östergötlands län. Arkeologisk utredning samt för- och efterundersökning. Rapport 2001:67. Östergötlands länsmuseum, avdelningen för arkeologi.

Otryckta källor

Fornminnesregistret för Slaka och Skeda socknar

www.sofi.se/ortnamnsregistret

Östergötlands länsmuseums topografiska arkiv

Kartmaterial

Häradsekonomiska kartan 1868-77, bladnamn Skeda, rakid J112-45-8.

Häradsekonomiska kartan 1868-77, bladnamn Linköping, rakid J112-45-3.

Lantmäteristyrelsens kartarkiv, LMS, akt D101-9:2. Storskifte, Stora Gålstad, 1773.

Lantmäteristyrelsens kartarkiv, LMS, akt D101-23:1. Storskifte, Naterstad, 1775.

Tekniska uppgifter

Plats	Väg 34, delen Skeda udde - Linköping
Stad/socken	Skeda och Slaka socknar
Kommun	Linköpings kommun
Län och landskap	Östergötland
Fornlämningsnr	RAÄ 113, Skeda sn och RAÄ 119 och 248, Slaka sn
Ekonomiska kartans blad	085 27 (8F 2h Alarp) 085 36 (8F 3g Normstorp) 085 37 (8F 3h Skeda) 085 46 (8F 4g Greby) 085 47 (8F 4h Slaka)
Koordinater	X6462495-6474670, Y1484565-1486540
Koordinatsystem	RT 90 2,5 gon V
Typ av undersökning	Arkeologisk utredning etapp 1
Länsmuseets dnr	66/08
Länsmuseets konto	530763
Uppdragsgivare	Vägverket Konsult
Kostnadsansvarig	Vägverket Konsult
Projektledare	Kjell Svarvar
Personal	Anders Persson
Fältarbetstid	17/3 och 10/4 2008
Totalt utreddes	Ca 7 km
Fynd	-
Foto filmnr	Digitala bilder
Analyser	-
Grafik	Kjell Svarvar
Renritning	-
Grafisk form	Lasse Norr
Dokumentationsmaterialet förvaras på Östergötlands länsmuseum.	
Ur allmänt kartmaterial	© Lantmäteriverket MS2008/06551
ISSN 1403-9273	Rapport 2008:52 © Östergötlands länsmuseum

Bilaga 1. Aktuella RAÄ- och ÖLM nummer, objekt samt åtgärder

Obj id	Socken	Lämningstyp	Beskrivningsord	Antikvarisk status
RAÄ 248	Slaka	Boplats	Boplats	Övrig kulturhistorisk lämning delundersökt
RAÄ 119	Slaka	Grav- och boplatssområde samt hägnadssystem	Boplats och stensträngssystem	Övrig kulturhistorisk lämning & fast fornlämning
RAÄ 113	Skeda	Lägenhetsbebyggelse	Husgrund	Övrig kulturhistorisk lämning
ÖLM 1	Slaka	Lägenhetsbebyggelse	Plats för torp	Uppgift om
ÖLM 2	Slaka	Bytomt/gårdstomt	Gårdstomt	Övrig kulturhistorisk lämning
ÖLM 3	Skeda	Husgrund, historisk tid	Husgrund	Övrig kulturhistorisk lämning
Objekt I	Slaka			
Objekt II	Slaka			
Objekt III	Slaka			
Objekt IV	Slaka			
Objekt V	Skeda			

Kart ref	Åtgärd	Område	Kommentar
	Arkeologisk förundersökning	Omr A	Påträffad vid grävning för optokabel, endast delundersökt.
	Arkeologisk förundersökning	Omr D	Boplatsområdet delundersökt vid utbyggnad av väg 34.
Hk	Hänsyn	Omr G	Backstuga på häradskartan. Reviderad beskrivning.
D101-9:2	Ingen åtgärd	Omr B	Plats för torp år 1773.
D101-23:1	Ingen åtgärd	Omr C	Karstorp avgärda hemman år 1775, idag bebyggt.
	Hänsyn	Omr F	Ingen kartreferens, okänt ursprung.
	Ark utredning, etapp 2	Omr A	Boplatsläge
	Ark utredning, etapp 2	Omr A	Boplatsläge
	Ark utredning, etapp 2	Omr B	Grav- och boplatsläge, ingår i RAÄ 139, Slaka sn.
	Ark utredning, etapp 2	Omr B	Boplatsläge
	Ark utredning, etapp 2	Omr E	Boplatsläge

Bilaga 2. Beskrivningar av registrerade ÖLM nr

ÖLM 1

Torplämning, plats för. Enligt storskifteskarta över Stora Gålstad från år 1773 är detta ungefärliga läget för ett torp. Torpet har sannolikt varit beläget i området för dagens vägsträckning. Inga lämningar efter torpet kunde iakttagas vid besiktningstillfället.

Ungefärligt läge för torp enligt storskifteskarta över Stora Gålstad från år 1773 (LMS, akt D101-9:2).

Antikvarisk status: Uppgift om

Lämningstyp: Lägenhetsbebyggelse

Ekonomiskt kartblad: 8F 4g Greby

Terräng: Sandig svagt N sluttande moränmark. Vägområde.

Koordinater: X6473053 Y1484635

ÖLM 2

Gårdstomt, ca 180 x 75-130 m (ÖNÖ-VSV), utsträckning enligt den häradseconomiska kartan. Tomtens NV del är bebyggd och gårdstomten skärs idag av landsväg. Den gamla mangårdsbyggnaden är idag riven.

Läget för Karstorps gård enligt häradskartan 1868-77, bladnamn Linköping (rakid J112-45-3). Karstorp avtecknas som ett avgärda hemman på storskifteskarta över Naterstad från år 1775 (LMS, akt D101-23:1).

Antikvarisk status: Övrig kulturhistorisk lämning

Lämningstyp: Bytomt/gårdstomt

Ekonomiskt kartblad: 8F 4g Greby

Terräng: Småkuperad och plan moränmark, Ö och V om landsväg. Tomtmark och vägområde.

Koordinater: X6472035 Y1484695

ÖLM 3

Husgrund, 7 x 4-6 m (NNV-SSÖ) och intill 0,3 m h, bestående av en kraftigt övermossad syllstensgrund. Spismursröse i NV hörnet, 4 m diam och 0,8 m h med enstaka sten och tegelflis synligt i ytan. I ÖNÖ är en mindre utbyggnad. Beväxt med lövsly.

Antikvarisk status: Övrig kulturhistorisk lämning

Lämningstyp: Husgrund, historisk tid

Ekonomiskt kartblad: 8F 3h Skeda

Terräng: Krön av mindre moränhöjd. Igenväxande hagmark.

Koordinater: X6465569 Y1486293

Bilaga 3. Beskrivningar av objekt nr

Objekt I

Boplatsläge, ca 250 x 40 m (NNÖ-SSV) beläget i svagt S sluttande åkermark samt i N delen moränmark med spår efter täktverksamhet, direkt V om väg.

Ekonomiskt kartblad: 8F 4g Greby

M ö h: 80

Mittkoordinat: X6474330 Y1484740

Objekt II

Boplatsläge, ca 100 x 40 m (NNÖ-SSV) beläget i svagt SÖ sluttande igenväxande hagmark, direkt Ö om väg och S om rondell.

Ekonomiskt kartblad: 8F 4g Greby

M ö h: 80

Mittkoordinat: X6474350 Y1484810

Objekt III

Grav- och boplatsläge, ca 50 x 40 m (N-S) beläget i SV sluttande hagmark med spår efter täktverksamhet, direkt Ö och N om vägsträckningar. Området utgör den SV delen av RAÄ 139, Slaka sn inom vilken en kvadratisk stensättning ska ha funnits enligt tidigare uppgifter. Varken under fornminnesinventeringen eller vid utrednings-tillfället kunde några spår efter gravar iakttas okulärt i området.

Ekonomiskt kartblad: 8F 4g Greby

M ö h: 75-80

Mittkoordinat: X6473360 Y1484640

Objekt IV

Boplatsläge, ca 90-210 x 100 m (N-S) beläget i svagt N sluttande åkermark, Ö om väg samt svagt NV sluttande sandig skogsmark, V om väg. I området och sannolikt i dagens vägsträckning har enligt storskifteskarta över Stora Gålstad från år 1773 (akt LMS D101-9:2) funnits ett torp (ÖLM 1). Området V om vägen har delvis utgjort äldre åkermark till ovan nämnda torp.

Ekonomiskt kartblad: 8F 4g Greby

M ö h: 75-80

Mittkoordinat: X6473000 Y1484625

Objekt V

Boplatsläge, ca 170 x 15-55 m (NV-SÖ) beläget på krön och i V sluttande åkermark, SV om väg.

Ekonomiskt kartblad: 8F 3h Skeda

M ö h: 100-105

Mittkoordinat: X6465695 Y1486180

Bilaga 4. Revidering av berört RAÄ-nummer

RAÄ 113, Skeda socken

Bebyggelse lämning efter backstuga, bestående av en husgrund, 5 x 4 m (N-S) och 0,1-0,3 m h med en delvis bevarad syllstensgrund, främst i V. Spismursröse i S delen, 4 m diam och 0,6 m h, med påförd röjningssten i ytan. Läget för backstuga enligt häradskartan 1868-77, bladnamn Skeda (rakid J112-45-8). Enligt uppgifter från ortsbör har en jordkällare tidigare funnits Ö om vägen, numera förstörd av nybyggnation.

Antikvarisk status: Övrig kulturhistorisk lämning

Lämningstyp: Lägenhetsbebyggelse

Ekonomiskt kartblad: 8F 3h Skeda

Terräng: Plan moränmark, direkt V om väg. Hagmark.

Koordinater: X6464683 Y1486319



Inför planerad ombyggnation av väg 34, delen Skeda udde – Linköping, utförde Östergötlands länsmuseum en arkeologisk utredning etapp 1. De tänkta ombyggnationerna innefattades av 17 olika utredningsområden utefter en 13 km lång del av väg 34. Den sammanlagda sträckan som omfattas av de planerade ombyggnationerna och som ingått i aktuell utredning uppgår till ca 7 km.

Den arkeologiska utredningen visar att de planerade ombyggnationerna berör 6 forn- och kulturlämningslokaler samt 5 arkeologiska utredningsobjekt. Östergötlands länsmuseum gör bedömningen att 7 områden bör omfattas av vidare arkeologiska åtgärder vid eventuell exploatering. Utöver detta bör särskild hänsyn tas vid 2 lokaler vid planering av vägsträckning.