

Rapport 2008:79

Arkeologisk utredning, etapp 2

Planerad golfbana vid Drättinge

Drättinge 1:15, Drättinge frälsegård 2:11, Skiestad 1:5

Invid RAÅ 107, 121 m fl
Gammalkil socken
Linköpings stad och kommun
Östergötlands län

Fredrik Samuelsson & Viktoria Björkhager

Planerad golfbana vid Drättinge

Innehåll

Sammanfattning	2
Inledning	4
Områdesbeskrivning.	4
Syfte och metod	4
Resultat och tolkning	4
Referenser	6
Tekniska uppgifter.	7
Bilaga 1. ¹⁴ C-kalibrering.	8

Ö S T E R G Ö T L A N D S L Ä N S M U S E U M
A V D E L N I N G E N F Ö R A R K E O L O G I

Box 232 • 581 02 Linköping • Tel 013 - 23 03 00 • Fax 013 - 12 90 70
info@ostergotlandslansmuseum.se • www.ostergotlandslansmuseum.se

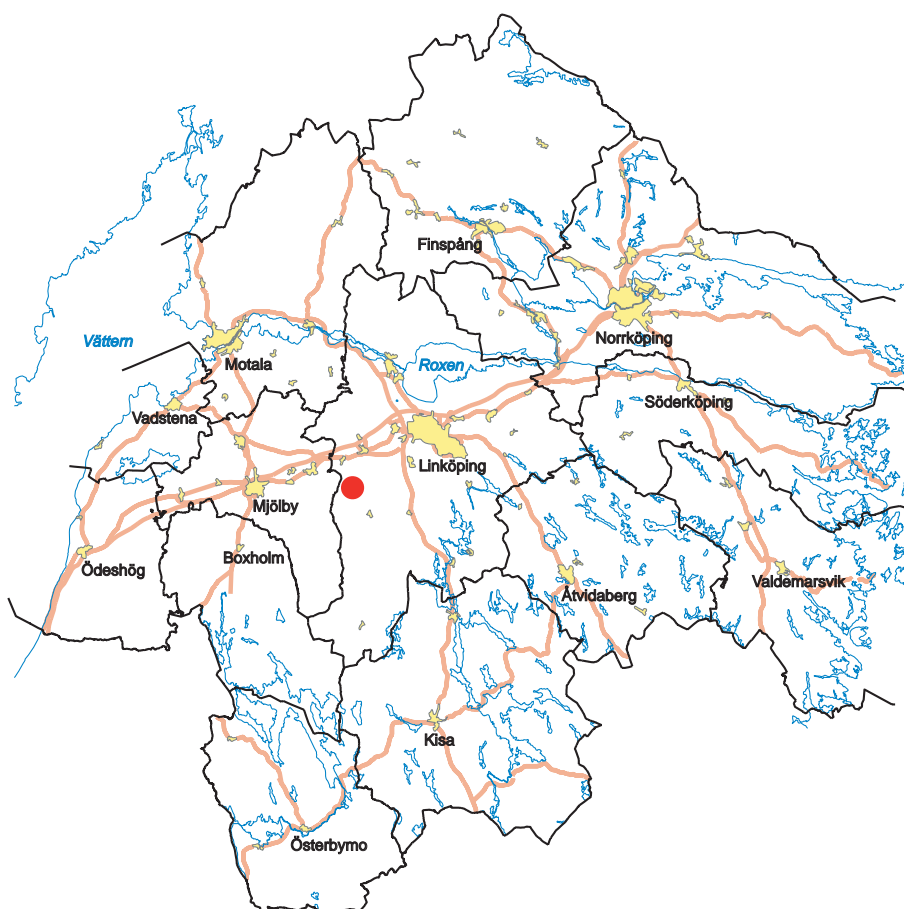
Sammanfattning

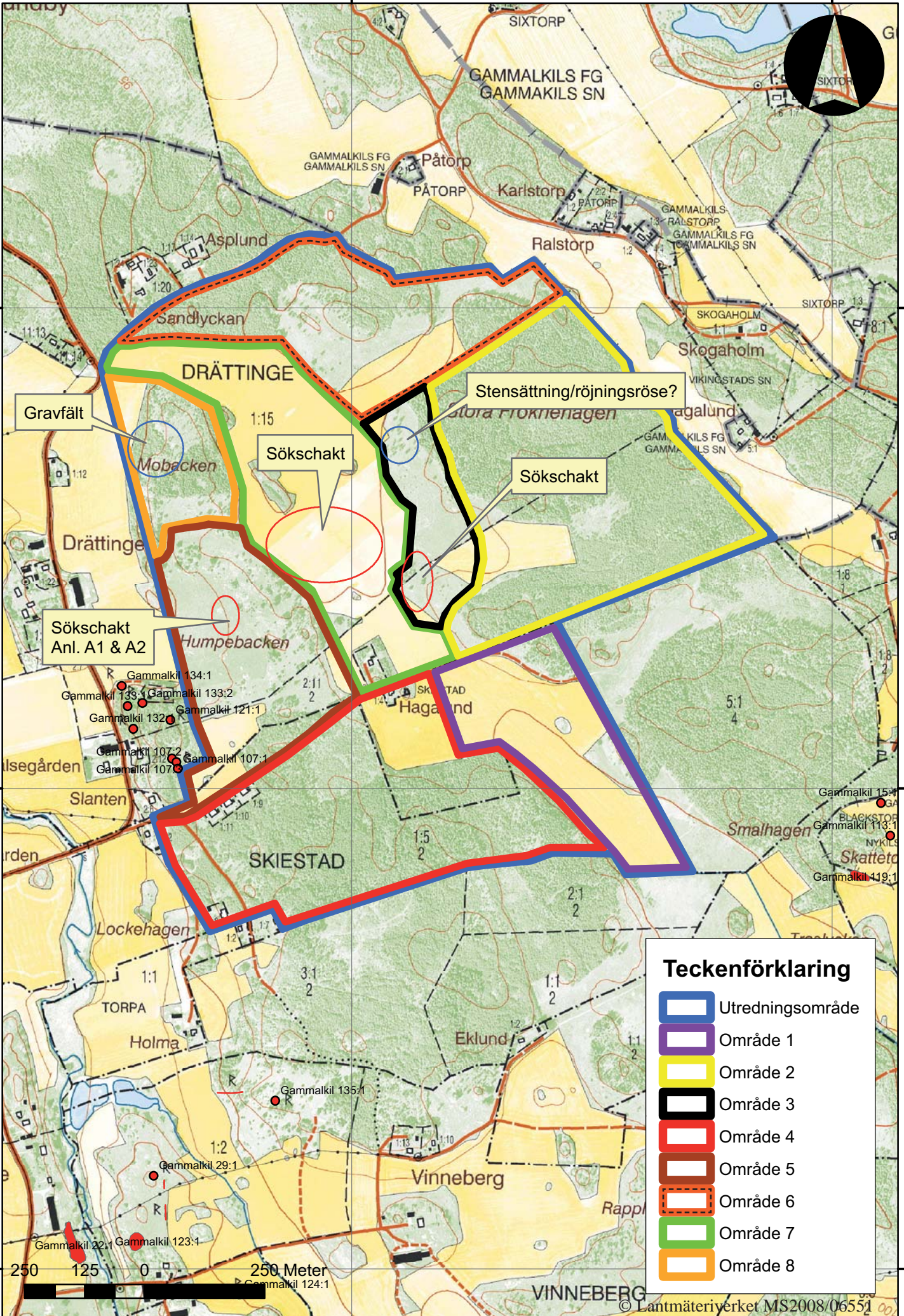
I juni 2001 utförde Östergötlands länsmuseum en arkeologisk utredning, etapp 2 inom ovan rubricerade fastigheter. Utredningen utfördes inför planerna att anlägga en golfbana i området.

Vid utredningen, som utfördes i form av sökschaktsundersökning, påträffades ett område med boplatzanläggningar samt ett område med en möjlig stensättning, vilka undantogs från vidare exploatering. Undantag från exploatering kom även att gälla det nyupptäckta gravfält som påträffades under utredningens etapp 1. Flera av de områden som var aktuella under utredningens etapp 1 kom inte att omfattas av exploatering eftersom exploateringsområdet minskade väsentligt under ärendets gång.

Viktoria Björkhager
antikvarie

Fredrik Samuelsson
antikvarie





Teckenförklaring

	Utredningsområde
	Område 1
	Område 2
	Område 3
	Område 4
	Område 5
	Område 6
	Område 7
	Område 8



Inledning

Östergötlands länsmuseum utförde i juni 2001 en arkeologisk utredning, etapp 2, inför planerna att anlägga en golfbana inom ovan nämnda fastigheter.

Uppdragsgivare var Bo Andersson m fl, vilka även svarade för de arkeologiska kostnaderna. Ansvarig för utredningen var Viktoria Björkhager och för utformningen av rapporten Viktoria Björkhager och Fredrik Samuelsson. Vid utredningen medverkade även antikvarie Marie Ohlsén.

Områdesbeskrivning

Exploateringsområdet utgörs av ett 100 ha stort område som består av skog, åker- och betesmark. De östra och södra delarna av området utgörs till största delen av skogsmark med berg i dagen och däremellan sankmarker. De mellersta delarna består till största delen av betesmark och framförallt stora åkerytor. Den norra delen domineras av betesmark med berg i dagen. I väster finns en markant höjdrygg som sträcker sig i nord-sydlig riktning. Höjdryggens norra del är skogsbeklädd medan den södra består av betesmark. Denna höjdrygg utgör även gränsen för ett utbrett slättlandskap i väster och ett mer höglänt och kuperat landskap med berg i dagen – ett landskap som starkt kommer att präglade den planerade golfbanan.

I det aktuella exploateringsområdet finns flera registrerade fornlämningar som ligger koncentrerade till den västra höjdryggen. Fornlämningarna utgörs av stensättningar som ligger på olika nivåer i sluttningen med storslagen utsikt mot slätten i väster. Stensättningarna är till största delen ensamliggande och består av två kvadratiska och två runda gravar. De kvadratiska stensättningarna är 6 respektive 7-8 m breda och 0,2-0,4 m höga (RAÄ 121 och RAÄ 132). De runda stensättningarna är 8 respektive 14 m i diameter och har en höjd av 0,1-0,3 m (RAÄ 133 och RAÄ 134). Något längre söderut på höjdryggen finns en grupp med tre stensättningar med en diameter på mellan 5-7 m och en höjd av 0,4-0,6 m (RAÄ 107) (Björkhager 2001).

Syfte och metod

Till grund för utredningen, etapp 2, låg inventeringsresultaten från etapp 1. Utredningens etapp 2 hade som syfte att utröna om dolda lagskyddade fornlämningar skulle komma att beröras av exploateringen. För att fastställa detta öppnades ett större antal schakt inom de områden som valts ut inom ramen för etapp 1. De områden som innehöll fornlämningar skulle undantas från exploatering och markeras ut inför markarbetena.

Sökschakten öppnades med grävmaskin. De hade varierande längd mellan 5 och 10 m. Bredden uppgick till ca 1 m och djupet varierade mellan 0,20 och 0,35 m.

Resultat och tolkning

På utredningsområdets storlek delades det upp på flera delområden för att på så vis underlätta utredningsarbetet och dokumentationen.

Utredningens etapp 2 omfattade ca 200 löpmeter schakt. Utredningen fick inte den omfattning som från början var planerat eftersom flera av de områden som var aktuella under utredningens etapp 1 inte kom att omfattas av exploatering.

Område 1

Området utgörs till största delen av en salixplantering. Planteringen är förlagd i en fuktig sänka. Terrängen sluttar i sydlig riktning. I den östra delen av området finns en remsa längs skogsbrynet som används som betesmark. I betesmarken är terrängen förhållandevis blockig med större och mindre stenar. Inga ytterligare åtgärder föreslogs vid utredningen, etapp 1. Detta område blev inte aktuellt för exploatering. Inga schakt öppnades.

Område 2

De östra delarna av utredningsområdet är beväxt med blandskog i en bergig och blockig terräng. Mellan de uppstickande bergsklackarna finns fuktiga och sankområden. I den sydöstra delen finns en platå av berg i dagen som är omgiven av fuktig och sank mark.

I skogsbrynet mot torpet Hagalund, längs med körvägen, finns en platå med upplag av röjsten och sprängsten.

Inga ytterligare åtgärder krävdes i skogspartiet. Platån intill röjningsröset kom inte att omfattas av exploateringen. Av den anledningen öppnades inga schakt.

Område 3

Området ligger mellan den högre belägna skogen, område 2, och den lägre belägna brukade åkermarken, område 7, och utgörs av hagmark. Den framträdande placeringen ovanför åkermarken gör delar av området topografiskt sett till lämpliga boplatslägen. På en platå i den nordvästra delen finns en förhöjning med en diameter på 14 m och en höjd av ca 0,4 m. Förhöjningen skulle kunna vara en stensättning eller ett större röjningsröse.

Schakt öppnades på delar av området som topografiskt sett utgjordes av lämpliga boplatslägen. Inga dolda lagskyddade lämningar påträffades. På grund av olika markägoförhållanden kunde inte platsen med den eventuella stensättningen/röjningsröset undersökas vid utredningstillfället. Av den anledningen undantogs ett större skyddsområde runt den eventuella fornlämningen inom vilken någon exploatering inte fick ske. Om platsen ska exploateras i framtiden måste en arkeologisk utredning, etapp 2, ske före markingrepp.

Område 4

Den södra delen av området är bergigt och höglänt med surdrag i svackorna och beväxt med skog. Inga fornlämningar påträffades såsom lämpliga boplatslägen, fossila åkerytor eller gravar.

I den norra och östra delen av området är terrängen flackare och har utnyttjats som betes- och åkermark. Söder om torpet Hagalund finns en åkeryta med plåtår lämpliga som boplatslägen i söderläge.

Detta område kom inte att omfattas av exploateringen. Av den anledningen öppnades inga schakt.

Område 5

Detta område utgörs av den södra delen av den västra höjdryggen med uppstickande bergsformationer. Vid tidpunkten för utredningen användes det som betesmark och bestod av ett öppet landskap beväxt med ekar, enar och björkar.

Alldeles utanför den sydvästra delen av exploateringsområdet ligger de tidigare registrerade fornlämningarna som till största delen utgörs av ensamliggande stensättningar.

I den norra delen av det aktuella området finns flera platser med topografiskt lämpliga lägen för boplatser på de svaga plåtåren som ligger på höjdrygens västra kant.

Ett större antal sökschakt öppnades på plåtåren i betesmarken för att utröna om lagskyddade lämningar kunde komma att beröras av markingreppen. Schakten förlades både på plåtåren och i västslutningen. Marken utgjordes till största delen av siltig lera med innehåll av stenar (0,05 – 0,15 m).

På en av de högre belägna plåtåren påträffades två anläggningar i form av en större nedgrävning (A2) och ett stolphål (A1). Stolphålet har ¹⁴C-daterats till medeltid (1160 e Kr – 1410 e Kr, 2 sigma). I de intilliggande schakten påträffades enstaka skörbrända stenar och kolbitar i ploglagret. Plåtån där anläggningarna påträffades var flack och väl avgränsad genom terrasskanter vilket underlättade begränsningen

av fornlämningen. Denna plåtå kom att undantas från vidare exploatering.

Sökschakt öppnades inte intill de registrerade fornlämningarna eftersom området inte skulle exploateras.

Område 6

Kuperad och blockig terräng med berg i dagen och svag sluttning mot söder. Vid tidpunkten för utredningen utnyttjades marken för bete. I den östra kanten finns flera recenta störningar i form av sandtäkter. De högre delarna av området utgörs av plåtåer med sten och berg i dagen och de lägre delarna är fuktiga och sankar. I den södra delen övergår betesmarken till åkermark i en avlång teg som viker av åt öster från den större sammanhängande åkerytan som utgör område 7.

Efter utredningens etapp 1 ansågs det befogat att ta upp sökschakt på plåtåren i betesmarken för att utröna om där fanns boplatslämningar. Under etapp 2 bedömdes dock att inga ytterligare åtgärder krävdes. Inga sökschakt togs alltså upp.

Område 7

Området utgörs av en större sammanhängande åkeryta med ett numera utdikad surdrag i nordsydlig riktning. Terrängen sluttar ner mot surdraget och på kanten finns flera plåtåer som ur topografisk synvinkel är mycket lämpliga boplatslägen. På den sydvästra kanten påträffades flera skärvida stenar och några bitar bränd lera inom en ganska begränsad yta.

Sökschakt öppnades på den sydvästra kanten ned mot det utdikade surdraget men inga lagskyddade fornlämningar påträffades. Marken utgjordes av styv lera.

Område 8

Den norra delen av den västra höjdryggen är beväxt med skog, som delvis är avverkad. Terrängen är blockrik och består till stor del av berg i dagen. Mellan bergsformationerna finns fuktigare sänkor.

På den högsta punkten i området, något indragen från den västra bergkanten, påträffades under utredningens etapp 1 en rund stensättning. Den var skadad i den västra delen, men i den sydöstra, östra och norra delen fanns en kantkedja med 0,4 - 0,6 m stora stenar. Innanför kantkedjan fanns en stenpackning. I dess omedelbara närhet fanns antydning till flera kantkedjor och stenpackningar, men det var svårt att urskilja enskilda stensättningar.

Något längre söderut låg ytterligare en stensättning i sydvästslutning. Den var ca 3 m i diameter och hade en höjd av 0,3 m. Packningen bestod av mindre stenar, 0,1 - 0,15 m. I mitten av anläggningen fanns en mindre grop.

Intill denna grav fanns ännu en stensättning med ett mittblock och en diameter på ca 1 m och en höjd av 0,3 m. I den södra och östra delen fanns en gles kantkedja och endast enstaka stenar synliga innanför denna. Mitt i anläggningen växte en gran.

Några meter öster om denna fanns en stensättning med en diameter på ca 2 m och en packning av 0,25 – 0,4 m stora stenar.

Längst söderut låg en stensättning som var 3,5 m i diameter och 0,3 m hög med en stenpackning

bestående av 0,2 – 0,3 m stora stenar. Samtliga stensättningar är kraftigt övertorvade.

Området kring gravfältet kom inte att exploateras varför sökschakt inte öppnades i området. Ska området exploateras i framtiden måste en förundersökning utföras innan markingrepp påbörjas.

Referenser

Björkhager V. 2001. *Drättinge 1:15, Drättinge 2:11, Skiestad 1:5*. Arkeologisk utredning etapp 1. Gammalskils socken, Linköpings kommun, Östergötlands län. Rapport 2001:17. Östergötlands länsmuseum.

Tekniska uppgifter

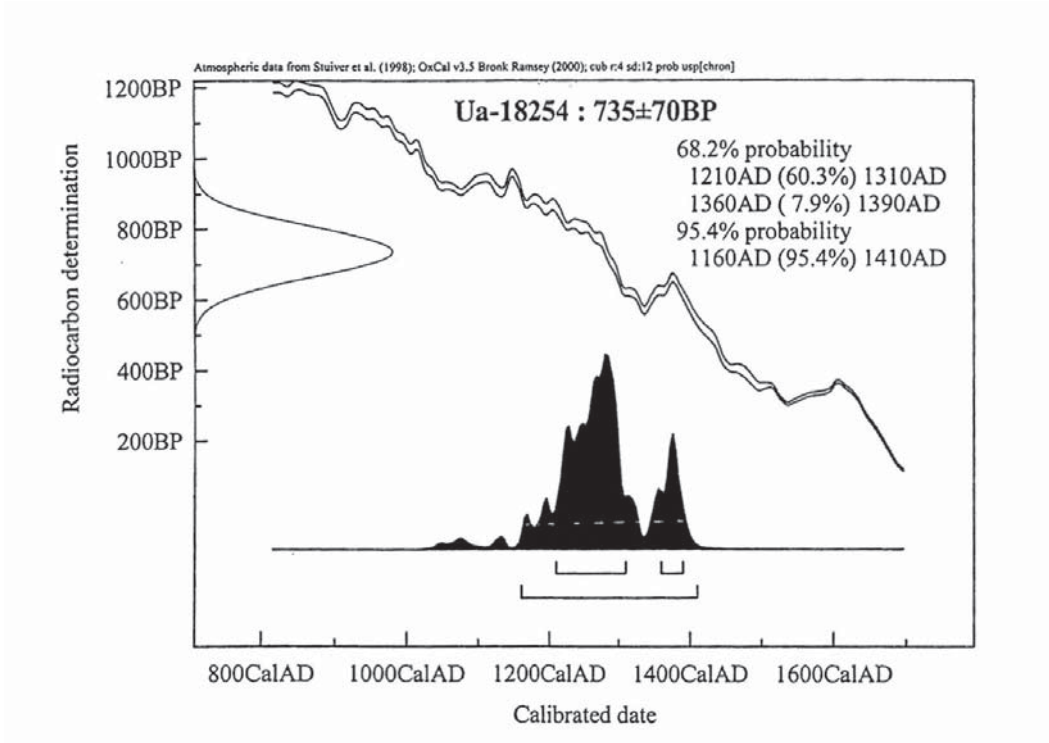
Lokal	Drättinge 1:15, Drättinge frälsegård 2:11, Skiestad 1:5
Socken	Gammalkil
Kommun	Linköping
Län och landskap	Östergötland
Fornlämningsnr	Invid RAÅ 107, 121 m fl
Ekonomiska kartans blad	085 35 (8F 3f Gammalkil)
Koordinater	X6467506, Y1477076 (mittpunkt)
Koordinatsystem	RT90 2,5 gon V
Typ av undersökning	Arkeolog utredning, etapp 2
Länsstyrelsens dnr	220-12519-00
Länsstyrelsens handläggare	Carin Claréus
Länsstyrelsens beslut	2001-05-03
ÖLM dnr	673/00
ÖLM projektnr	Ä6550
Uppdragsgivare	Bo Andersson mfl
Kostnadsansvarig	Bo Andersson mfl
Projektledare	Viktoria Björkhager
Personal	Marie Ohlsén
Rapportarbete	Viktoria Björkhager och Fredrik Samuelsson
Fältarbetstid	2001-06-27--28
Totalt undersöktes	Ca 200 lm
Fynd	Nej
Foto	Nej
Analyser	Ua-18254
Grafik	Fredrik Samuelsson
Renritning	-
Grafisk form	Johan Levin

Dokumentationsmaterialet förvaras på Östergötlands länsmuseum.

Ur allmänt kartmaterial
ISSN 1403-9273

© Lantmäteriverket MS2008/06551
Rapport 2008:79 © Östergötlands länsmuseum

Bilaga 1. ¹⁴C-kalibrering





Östergötlands länsmuseum utförde i juni 2001 en arkeologisk utredning, etapp 2, inför planerna att anlägga en golfbana inom fastigheterna Drättinge 1:15, Drättinge frälsegård 2:11 och Skiestad 1:5, Gammalkil socken, Östergötland län.

Vid utredningen, som utfördes i form av sökschaktsundersökning, påträffades ett område med boplatzanläggningar samt ett område med en möjlig stensättning, vilka undantogs från vidare exploatering. Undantag från exploatering kom även att gälla det nyupptäckta gravfält som påträffades under utredningens etapp 1. Flera av de områden som var aktuella under utredningens etapp 1 kom inte att omfattas av exploatering eftersom exploateringsområdet minskade väsentligt under ärendets gång.