

Rapport 2008:80

Arkeologisk utredning etapp 1 och 2 samt förundersökning

## Förstärkning av elnätet väster om Finspång

RAÄ 166, 167 m fl  
Hessmedstorp-Rämninge-Brestorp-Gammalstorp-Mellangrind-Bönarp-  
Ramstorp-Stenstorp-Blixtorp-Jägersberg-Olstorp-Köpma-Mäselköp  
Hällestad och Risinge socknar  
Finspångs kommun  
Östergötlands län

Fredrik Samuelsson & Viktoria Björkhager



# Förstärkning av elnätet väster om Finspång

## Innehåll

Sammanfattning . . . . .	2
Inledning . . . . .	4
Områdesbeskrivning. . . . .	4
Syfte . . . . .	4
Metod och dokumentation . . . . .	6
Resultat och tolkning . . . . .	6
Referenser . . . . .	6
Tekniska uppgifter. . . . .	7

Ö S T E R G Ö T L A N D S   L Ä N S M U S E U M  
A V D E L N I N G E N   F Ö R   A R K E O L O G I

Box 232 • 581 02 Linköping • Tel 013 - 23 03 00 • Fax 013 - 12 90 70  
info@ostergotlandslansmuseum.se • www.ostergotlandslansmuseum.se

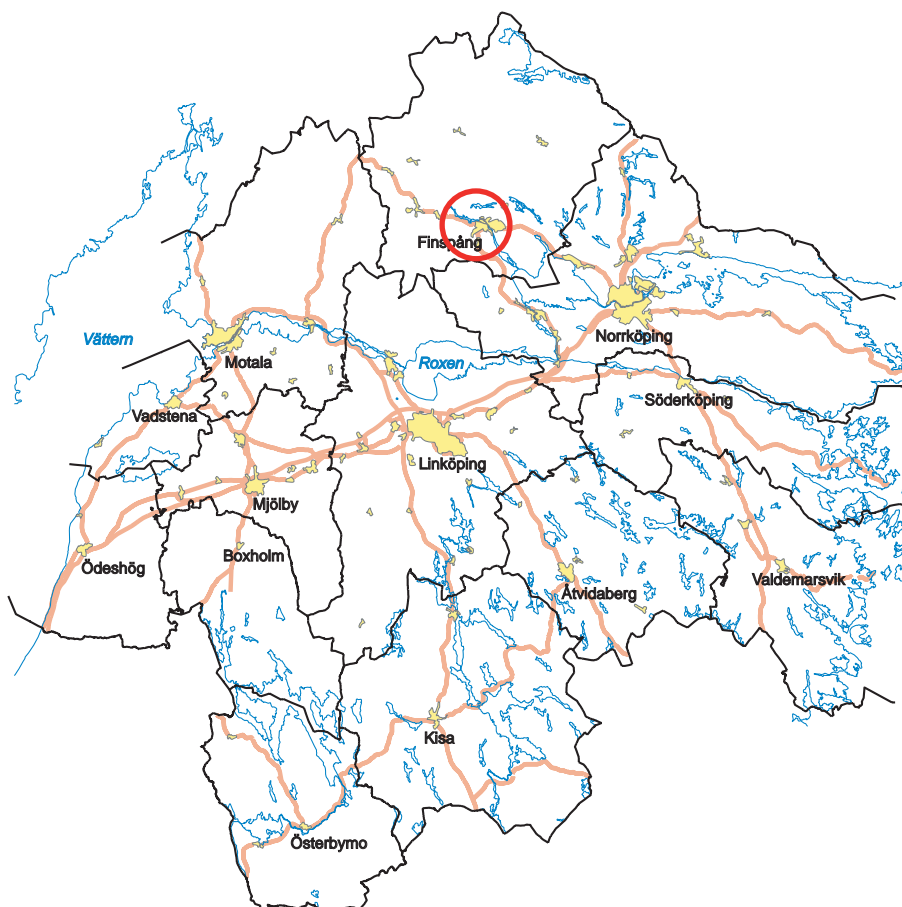
## Sammanfattning

I november 2004 utförde Östergötlands länsmuseum en arkeologisk utredning etapp 1 och 2 samt en förundersökning i form av antikvarisk kontroll inom ovan rubricerad sträcka. Utredningen och förundersökningen utfördes inför och i samband med förstärkning av elnätet.

Under utredningens etapp 2 och förundersökningen genomfördes sökschaktsgrävning/schaktövervakning vid ett fåtal utvalda platser. Vid Blixtorp påträffades en stenläggning som troligtvis utgör resterna efter en gårdsplan från 1700- eller 1800-tal. Stenläggningen överlagrade ett odaterat kulturlager.

Viktoria Björkhager  
antikvarie

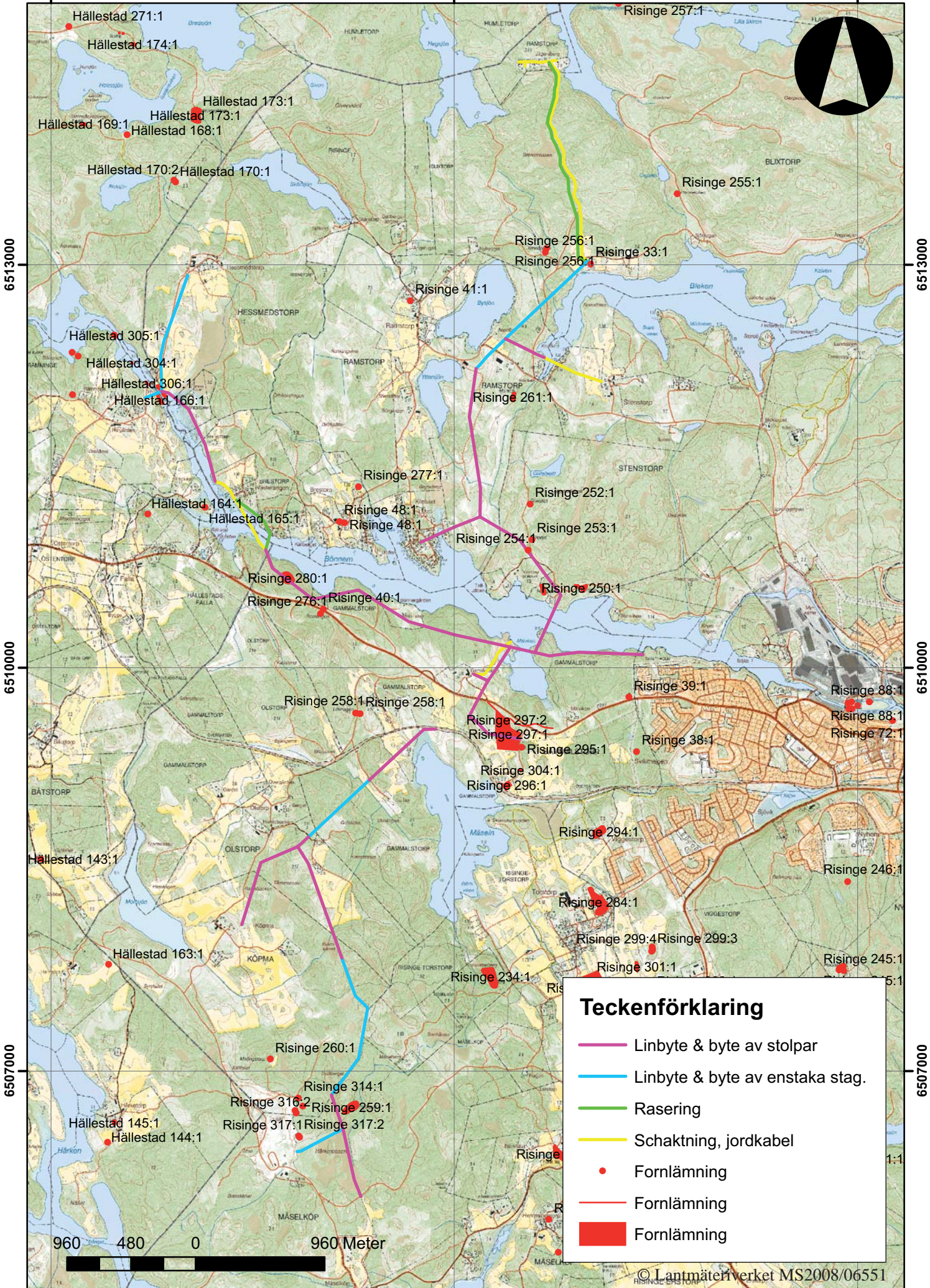
Fredrik Samuelsson  
antikvarie



1492000

1495000

1498000



### Teckenförklaring

- Linbyte & byte av stolpar
- Linbyte & byte av enstaka stag.
- Rasering
- Schaktning, jordkabel
- Fornlämning
- Fornlämning
- Fornlämning

1492000

1495000

1498000

## Inledning

Östergötlands länsmuseum utförde i november 2004 en arkeologisk utredning, etapp 1 och 2 samt en förundersökning i form av antikvarisk kontroll inför och i samband med förstärkning av elnätet utmed ovan rubricerad sträcka. Undersökningen utfördes efter beslut från Länsstyrelsen i Östergötlands län.

Uppdragsgivare var Vattenfall Eldistribution AB vilka även svarade för de arkeologiska kostnaderna. Ansvarig för utredningen och förundersökningen var Viktoria Björkhager och för rapportarbetet Viktoria Björkhager och Fredrik Samuelsson.

Arbetet föranleddes av ombyggnation av elnätet utmed en sträcka av totalt ca 4 mil längs med ovan rubricerad sträcka. Utmed några sträckor planerades byte av elstolpar och ledningar såsom söder om Rämninge, söder om sjön Bönnern samt vid Gammalstorp, Bönarp och Ramstorp. Utmed andra sträckor skedde minimal markpåverkan med byte av lina och enstaka stag som enda åtgärder. På några enstaka platser grävdes kablarna ned såsom vid Stenstorp och Översätter.

## Områdesbeskrivning

Den aktuella exploateringen ligger i den norra skogsbygden med lämningar i form av bland annat hyttlämningar och bebyggelselämningar.

Utifrån kart- och arkivstudier hade följande plats valts ut för utredning etapp 2:

- Stenstorp – Vid besiktning framkom att området utgjorde ett lämpligt boplatssläge.

Utifrån kart- och arkivstudier samt besiktning ute i fält kom följande platser att vara föremål för en arkeologisk förundersökning i form av antikvarisk kontroll:

- Rämninge – slaggförekomster och kallmurade murrester som kan ha utgjort platsen för Rämninge kronohytta från 1643-1816 på östra sidan om Hällestadån (RAÄ 167). Slaggförekomst på åns västra sida inom ett 90x25 m stort område (RAÄ 166).
- Översätter – tegelbrukslämning och torplämning omfattande minst tio husgrunder (RAÄ 297).

- Norr om Bönarp – bebyggelselämning bestående av husgrund och intill denna en djup grop av okänd karaktär (RAÄ 254).
- Blixtorp – bebyggelselämning med husgrunder (RAÄ 33). Första omnämningen är 1439 och lyder ”eth thorp som heter bleklangxtorp” (SO-FIE).
- Norr om Björkhaga – område med naturbildningar i form av stensättningsliknande lämningar (RAÄ 280).

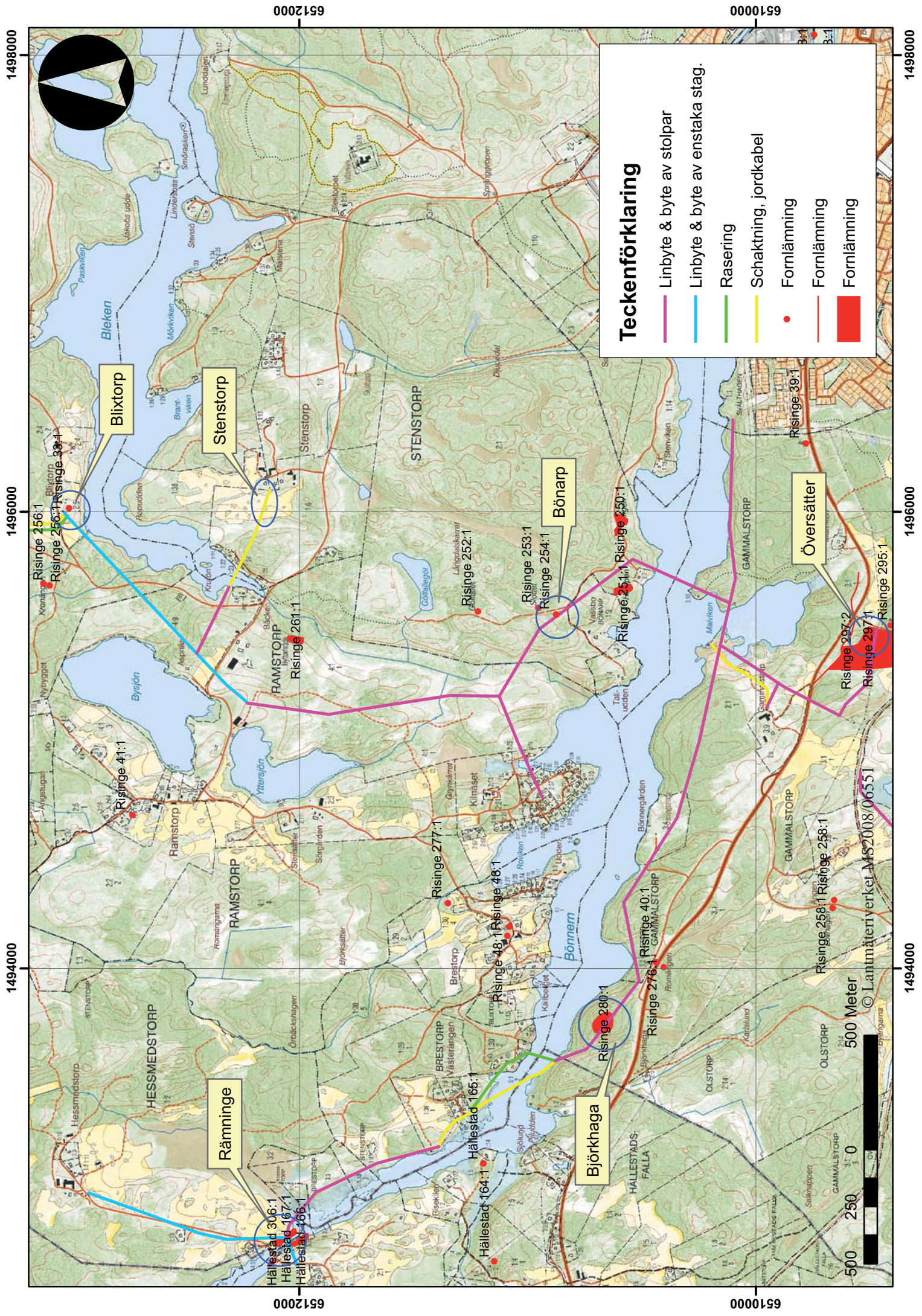
## Syfte

Syftet med den arkeologiska utredningen var att fastställa huruvida fast fornlämning var belägen inom det planerade exploateringsområdet. Vidare syftade utredningen till att bedöma möjliga platser där dold fornlämning kunde tänkas vara belägen. Undersökningens resultat låg till grund för länsstyrelsens fortsatta bedömningar i ärendet.

På de platser där placeringen av nya stolpar eller schaktning av kabel kom att gå intill eller tangera fasta fornlämningar utfördes en förundersökning i form av antikvarisk kontroll. Syftet med förundersökningen var att fastställa om fast fornlämning fanns inom den planerade ledningssträckningen. Ledningsdragningen skulle i första hand anpassas så att fast fornlämning inte kom till skada men om det inte var möjligt skulle fornlämningen undersökas och dokumenteras vad gällde karaktär, omfattning och datering.

Till ovan beskrivna arkeologiska arbeten kunde följande frågeställningar knytas:

- Stenstorp – Finns det förhistoriska lämningar i slutningen ned mot surdraget?
- Rämninge – Hur omfattande är slagglagret?
- Norr om Bönarp – Finns ytterligare lämningar i form av kulturlager och andra anläggningar tillhörande bebyggelselämningen RAÄ 254? Från vilken tidsperiod härrör de?
- Blixtorp - Finns ytterligare lämningar i form av kulturlager och andra anläggningar tillhörande bebyggelselämningen RAÄ 33? Från vilken tidsperiod härrör de?
- Norr om Björkhaga – utgör de stensättningsliknande lämningarna gravar?



### Teckenförklaring

- Linbyte & byte av stolpar
- Linbyte & byte av enstaka stag.
- Rasering
- Schaktning, jordkabel
- Fornlämning
- Fornlämning
- Fornlämning

1498000  
1496000  
1494000

1498000  
1496000  
1494000

6512000  
6510000

6512000  
6510000

Blixtorp

Stenstorp

Bönarp

Översätter

Rämninge

Björkhaga

Hällestad 306:1  
Hällestad 167:1  
Hällestad 166:1

Hällestad 164:1

Hällestad 165:1

Risinge 280:1

Risinge 40:1  
Risinge 276:1

Risinge 258:1  
Risinge 258:1

Risinge 297:2  
Risinge 297:1

Risinge 295:1

Risinge 251:1  
Risinge 250:1

Risinge 253:1  
Risinge 254:1

Risinge 252:1

Risinge 261:1

Risinge 41:1

Hällestad 306:1  
Hällestad 167:1  
Hällestad 166:1

Hällestad 164:1  
Hällestad 165:1

Risinge 280:1

Risinge 40:1  
Risinge 276:1

Risinge 258:1  
Risinge 258:1

Risinge 297:2  
Risinge 297:1

Risinge 295:1

Risinge 251:1  
Risinge 250:1

Risinge 253:1  
Risinge 254:1

Risinge 252:1

Risinge 261:1

Risinge 41:1

## Metod och dokumentation

Den arkeologiska utredningen omfattade två steg. I ett första skede, etapp 1, utfördes kart- och arkivstudier för det aktuella området samt en besiktning i fält. Utredningens etapp 2 utfördes i form av en sökschaktsgrävning. Schakten grävdes skiktvis med maskin ner till dess att anläggningar/kulturlager eller naturlig undergrund framkom. Dokumentation av anläggningar och kulturlager utfördes genom inmätning samt vid behov ritning och fotografering.

Den arkeologiska förundersökningen utfördes i form av antikvarisk kontroll i samband med schaktningsarbetet. Detta innebär att anläggningar och/eller kulturlager som påträffades skulle dokumenteras på plan- och profilritningar, lagerbeskrivningar och genom fotografering. Vid behov skulle relevant provtagning också ske.

## Resultat och tolkning

Utredning, etapp 2:

- Stenstorp – Under utredningens etapp 2 öppnades sex sökschakt inom den planerade kabelsträckningen från surdraget väster om Stenstorp upp mot bebyggelsen. Ingenting av arkeologiskt intresse påträffades.

Förundersökning i form av antikvarisk kontroll:

- Rämninge – Stolpbyte i utkanten av slaggstensförekomst i åkermark (RAÄ 167). Ingenting av arkeologiskt intresse påträffades.

- Översätter – Ett ca 2 x 2 m stort schakt togs upp. Matjorden bestod av sandig lera och innehöll tegel och recent järnskrot.
- Norr om Bönarp – En elstolpe som stod intill en grop av okänd karaktär (RAÄ 254) sattes om på ungefär samma plats. Ingenting av arkeologiskt intresse påträffades.
- Blixtorp – Stolpbyte samt ett kortare kabelschakt. Vid schaktningen påträffades en stenläggning som troligtvis utgör resterna efter en gårdsplan. På historiska kartor från 1700- och 1800-talet syns en mängd byggnader och gårdsplaner på den nu aktuella ytan och den påträffade stenläggningen tillhör sannolikt någon utav dessa planer. Stenläggningen överlagrade ett kulturlager. Lagret innehöll inga fynd och är inte <sup>14</sup>C-daterat.
- Norr om Björkhaga – Förutsatt att ingen grävmaskin körde över det aktuella området ansågs ingen vidare arkeologisk åtgärd vara nödvändig.

## Referenser

Fornminnesregistret: <http://www.fmis.raa.se/fmis/>

Ortnamnsregistret: [www.sofi.se/ortnamnsregistret](http://www.sofi.se/ortnamnsregistret)

### Kartor

Lantmäterimyndigheternas arkiv  
05-FIN-200 Laga skifte 1861

Lantmäteristyrelsens arkiv  
Risinge socken Blixtorp nr 1 Storskifte 1797

Rikets allmänna kartverks arkiv  
Finspång J112-55-9 Häradsekonomiska kartan  
1868-77



## Tekniska uppgifter

Sträckning	Hessmedtorp-Rämninge-Brestorp-Gammalstorp-Bönarp-Ramstorp-Stenstorp-Blixtorp-Jägersberg-Olstorp-Köpma-Mässelköp
Socken	Hällestad och Risinge
Kommun	Finspång
Län och landskap	Östergötland
Fornlämningsnummer	RAÄ 166, 167 m fl
Ekonomiska kartans blad	095 29 (9F2 j Bleken), 095 19 (9F 1j Finspång), 095 18 (9F 1i Köpma) & 095 28 (9F 2i) Rämninge
Koordinater	X6512918, Y1493034 – X6510068, Y1496526 & X6514448, Y1495800 – X6506079, Y1494305
Koordinatsystem	RT90 2,5 gon V
Typ av undersökning i form av antikvarisk kontroll	Arkeologisk utredning 1 och 2 samt förundersökning
Länsstyrelsens dnr	431-10480-04
Länsstyrelsens handläggare	Carin Claréus
Länsstyrelsens beslut	2004-12-21
ÖLM dnr	478/04
ÖLM projektnr	530142
Uppdragsgivare	Vattenfall Eldistribution AB
Kostnadsansvarig	Vattenfall Eldistribution AB
Projektledare	Viktoria Björkhager
Rapportarbete	Viktoria Björkhager & Fredrik Samuelsson
Fältarbetstid	2004-11-01 och 24
Totalt undersöktes	Ca 120 löpmeter
Fynd	Nej
Foto	Nej
Analyser	Nej
Grafik	Fredrik Samuelsson
Renritning	-
Grafisk form	Johan Levin

Dokumentationsmaterialet förvaras på Östergötlands länsmuseum.

Ur allmänt kartmaterial  
ISSN 1403-9273

© Lantmäteriverket MS2008/06551  
Rapport 2008:80 © Östergötlands länsmuseum







Östergötlands länsmuseum utförde i november 2004 en arkeologisk utredning etapp 1 och 2 samt en förundersökning i form av antikvarisk kontroll inför och i samband med förstärkning av elnätet väster om Finspång i Östergötland.

Under utredningens etapp 2 och förundersökningen genomfördes söschaktsgrävning/schaktövervakning vid ett fåtal utvalda platser. Vid Blixtorp påträffades en stenläggning som troligtvis utgör resterna efter en gårdsplan från 1700- eller 1800-tal. Stenläggningen överlagrade ett odaterat kulturlager.