

Rapport 2008:84

Arkeologisk förundersökning

Ombyggnad av elnät Valdemarsvik - Mossebo - Askedal

RAÄ 146, 450 och 451 Ringarums socken
Ringarums och Valdemarsviks socknar
Valdemarsviks kommun
Östergötlands län

Petter Nyberg

Ombyggnad av elnät

Valdemarsvik - Mossebo - Askedal

Innehåll

Sammanfattning	2
Inledning	4
Områdesbeskrivning.	4
Syfte och metod	5
Resultat och åtgärdsförslag	5
Referenser	5
Tekniska uppgifter.	6
Bilaga 1. Schaktbeskrivningar	7

Ö S T E R G Ö T L A N D S L Ä N S M U S E U M
A V D E L N I N G E N F Ö R A R K E O L O G I

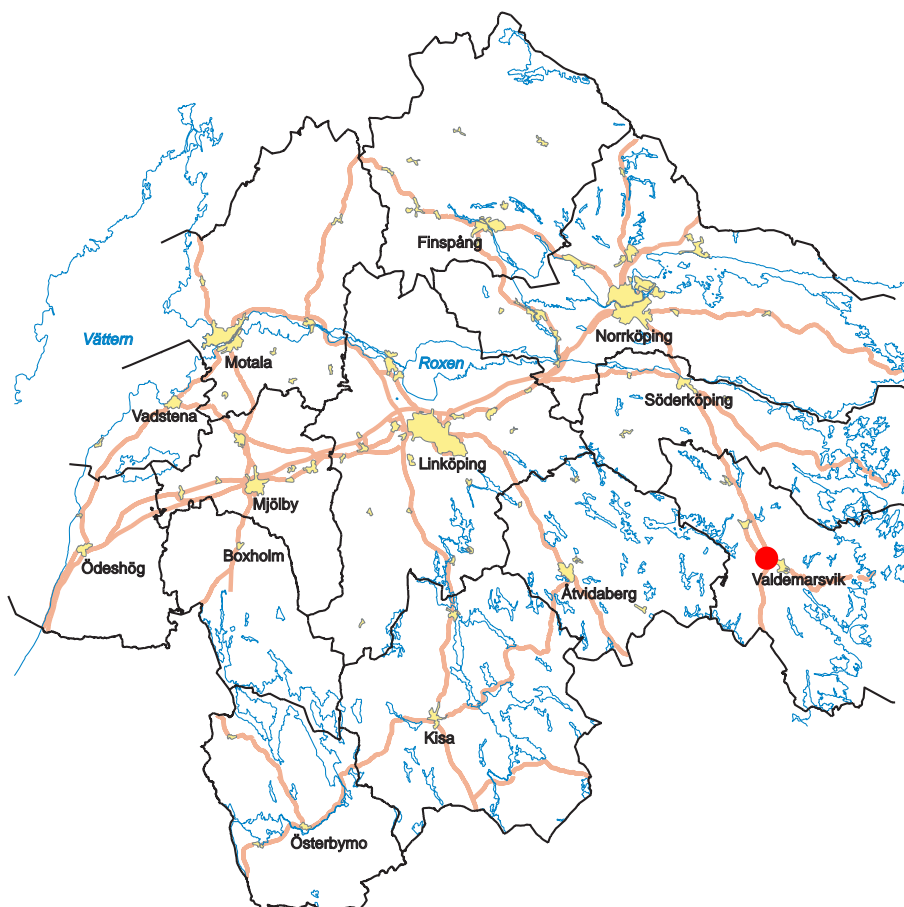
Box 232 • 581 02 Linköping • Tel 013 - 23 03 00 • Fax 013 - 12 90 70
info@ostergotlandslansmuseum.se • www.ostergotlandslansmuseum.se

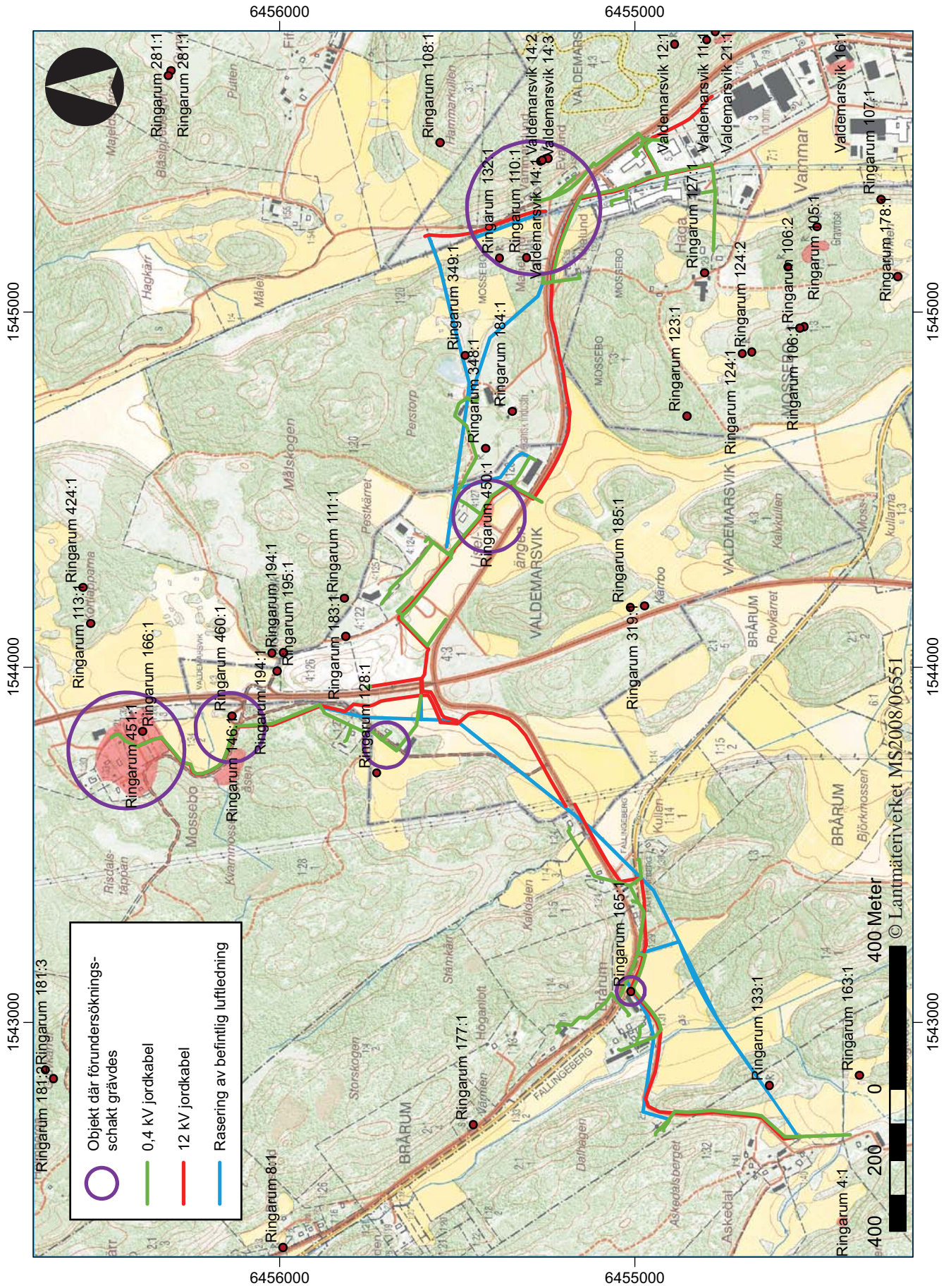
Sammanfattning

Den 26 juni 2008 utförde Östergötlands länsmuseum en arkeologisk förundersökning med anledning av schaktningsarbeten i samband med ombyggnad av elnätet utmed sträckan Valdemarsvik - Mossebo - Askedal i Valdemarsvik kommun. Sökschakt drogs vid sex objekt. Schaktdjupen varierade mellan 0,2 och 0,6 meter. Inget av arkeologiskt intresse påträffades.

Dessutom besiktigades en del platser där rasering av befintlig ledning nära känd fornlämning skulle genomföras. Lämpliga körvägar anvisades muntligen till utföraren av arbetet.

Petter Nyberg
antikvarie





Figur 2. Utdrag ur digitala Fastighetskartan med undersökningsområdet markerat. Skala 1:15 000.

Inledning

Jörgen Askbrink, Askbrink AB, inkom 2008-01-24, på uppdrag av ElektroSandberg, till Länsstyrelsen i Östergötlands län med en tillståndsansökan enligt kulturminneslagen med anledning av ombyggnad av elnät, rasering av luftledningar och förläggning av jordkablar längs sträckan Valdemarsvik – Mossebo – Askedal. Projektet innebar nedgrävning av ca 5 km nya jordkablar samt rasering av befintlig luftledning. Det planerade schaktdjupet var 0,7 m och schaktbredden 0,5 m. Den arkeologiska förundersökningen för- anleddes av att såväl kabelschakten som rasering av befintliga ledningar berörde områden som låg inom eller i närheten av tidigare kända fornlämningar.

Förundersökningen utfördes efter beslut från Länsstyrelsen i Östergötlands län. E.on Elnät Sverige AB svarade för de arkeologiska kostnaderna. Ansvarig för förundersökningen samt skrivandet av rapporten var Petter Nyberg.

Områdesbeskrivning

Det aktuella området utgörs av ett småbrutet landskap. Små uppodlade områden koncentrerade till sprickdalarna kantas av flera skogklädda bergshöjder. I dalgångarna består jordarten främst av leror, med inslag av partier med morän och isälvsavlagringar. Höjden över havet varierar mellan 25 och 50 m, vilket innebär att förutsättningarna för att hitta stenåldersboplatser är goda (Nilsson 2000).

De förhistoriska lämningarna i området är omfattande. I den västra delen av exploateringsområdet berörs RAÄ 133 av raseringen och RAÄ 165 av kabelschaktningen. RAÄ 133 utgörs av en närmast rund stensättning, 5-6 m i diameter och 0,3 m hög. RAÄ 165 är en fyndplats för stenyxa (lihultsyxa). Orienteringsuppgiften är dock osäker. Kabelsträckningen kommer även att beröra byn Askedal vars äldsta skriftliga belägg är från 1415.

I området närmast E22:an kommer fyndplatserna RAÄ 128 (stenyxa), 146 (klubbsten), 166 (stenyxa) och 460 (bearbetad bergart & kopparmynt) samt by-/gårdstomten RAÄ 451 att beröras av kabelnedläggningen. Det sistnämnda RAÄ-numret utgörs av Måsebo gamla tomt enligt 1782 och 1807 års kartor. Tomten var då bebyggd med fyra hus. Ortnamnet Mossebos äldsta skriftliga belägg är från 1431.

I den östra delen av exploateringsområdet kommer skärvstenshögen RAÄ 349 att beröras av raseringen. Kabelschaktningen kommer att utföras invid boplatslämningen RAÄ 450 och i närheten av skärvstenshögen RAÄ 348 och stensättningarna RAÄ 14 och 132.

Riksantikvarieämbetet UV Öst har tidigare utfört flera arkeologiska undersökningar och utredningar i anslutning till det aktuella området. I april 1991 utför-

des en antikvarisk kontroll i samband med byggnation av en tillfartsväg till planerad industrimark inom fastigheterna Mossebo 1:20 och 1:28. Vid undersökningen påträffades boplatslämningen RAÄ 450; ett sotigt lager med inslag av skärvig, skörbränd sten och spår av bränd lera. Lagret utgjordes sannolikt av boplatmaterial som eroderat ned från en högre liggande platå, på vilken en boplat troligen är belägen (Kaliff 1991). Inför ombyggnaden av väg E22 mellan Söderköping och Valdemarsvik utförde UV Öst en utredning etapp 1 och 2 samt förundersökningar i det aktuella området. Under utredningen uppmärksammades den ovan nämnda by-/gårdstomten RAÄ 451 och fyndplatsen RAÄ 460 (Nilsson 2000, Ericsson & Nilsson 2002). År 2001 utförde samma institution en arkeologisk utredning etapp 2 vid korsningen mellan väg E22 och väg 212 (i närheten av det nu aktuella området). Ingenting av arkeologiskt intresse påträffades dock (Nilsson 2001). Nordöst om sistnämnda korsning utförde UV Öst, i november 1998, en antikvarisk kontroll i samband med att en ny telekabel skulle läggas ned. Inte heller då påträffades någonting av arkeologiskt intresse (Ulfhielm 1999).

Nedan följer en beskrivning av de sträckor som Östergötlands länsmuseum inför den arkeologiska förundersökningen ansåg ha arkeologisk potential.

- Askedal, Ringarums sn: Omnämnt i skrift redan 1415.
- RAÄ 165, Ringarums sn: Fyndplats för stenyxa.
- RAÄ 128, Ringarums sn: Fyndplats för stenyxa.
- RAÄ 146 & 460, Ringarums sn: Fyndplatser för klubbsten respektive bearbetad bergart.
- RAÄ 166 & 451, Ringarums sn: Fyndplats för stenyxa respektive Måsebo gamla by-/gårdstomt.
- RAÄ 450, Ringarums sn: Boplatslämning i form av ett sotigt lager med inslag av skärvig, skörbränd sten och spår av bränd lera.
- RAÄ 348, Ringarums sn: Skärvstenshög.
- RAÄ 132, Ringarums sn & RAÄ 14, Valdemarsvik sn: Stensättningar.

På nedanstående platser ansåg Östergötlands länsmuseum att anvisningar om lämpliga körvägar borde ske inför raseringen:

- RAÄ 133, Ringarums sn: Stensättning.
- RAÄ 349, Ringarums sn: Skärvstenshög.

Syfte och metod

Syftet med förundersökningen var att tillse att fast fornlämning berördes i så liten omfattning som möjligt. Fornlämningar som framkom skulle dokumenteras avseende karaktär och omfattning samt om möjligt dateras. Förundersökningen genomfördes i form sökschaktsgrävning. Sökschakten grävdes med grävmaskin på utvalda platser utefter ledningssträckan, lämpliga ur fornlämningssynpunkt.

Dokumentationsmaterialet förvaras på Östergötlands länsmuseum

Resultat och åtgärdsförslag

Sträckan besiktigades tillsammans med beredaren Jörgen Askbrink (Askbrink AB) samt utföraren av ledningsarbetet. Vid denna besiktning kunde konstateras att inga arkeologiska åtgärder var nödvändiga vid Askedal och RAÄ 348.

Sökschakt drogs vid de övriga sex objekten (se figur 2). Totalt grävdes 16 sökschakt. Schaktdjupen varierade mellan 0,2 och 0,6 meter. Sökschakten var 1,3 meter breda, omfattande totalt 81,4 löpmeter och 116 m². Inget av arkeologiskt intresse påträffades.

Dessutom besiktigades de platser (RAÄ 133 och 349) där rasering av befintlig ledning nära känd fornlämning skulle genomföras. Lämpliga körvägar anvisades muntligen till utföraren av arbetet.

Östergötlands länsmuseum anser att inga ytterligare arkeologiska åtgärder är nödvändiga.

Referenser

Tryckta källor

Ericsson A & Nilsson P. 2002. *Bondebygd och forntidskust*. Arkeologiska utredningar, etapp 2 och förundersökningar. E22 Valdemarsvik - Söderköping, Ringarums och Skönbergs socknar, Valdemarsviks och Söderköpings kommuner, Östergötland. Rapport UV Öst 2002:37.

Kaliff A. 1991. Antikvarisk kontroll. Östergötland, Ringarums socken, Valdemarsviks kommun, Mossebo 1:20 och 1:28, 1991. Riksantikvarieämbetet, Byrån för Arkeologiska Undersökningar. Rapport.

Nilsson P. 2000. *Förhistoria i en kustnära bygd*. Arkeologisk utredning, etapp 1. E22 Västervik – Norrköping, delen Valdemarsvik – Söderköping, Skönberga och Ringarums socknar, Valdemarsviks och Söderköpings kommuner, Östergötland. Rapport UV Öst 2000:17.

Nilsson P. 2001. *Sten- och bronsåldersmiljö vid norra infarten till Valdemarsvik*. Arkeologisk utredning etapp 2. E22, korsning med väg 212/738 vid Mossebo, Ringarum socken, Valdemarsviks kommun. Rapport UV Öst 2001:70.

Ulfhielm A. 1999. *Mossebo*. Antikvarisk kontroll. Ringarums socken, Valdemarsviks kommun, Östergötland. Rapport UV Linköping 1999:3.

Övriga källor

Fornminnesregistret: <http://www.fmis.raa.se/fmis>

Ortnamnsregistret: <http://www.sofi.se>

Tekniska uppgifter

Lokal	Valdemarsvik - Mossebo - Askedal
Socken	Valdemarsvik och Ringarums socknar
Kommun	Valdemarsvik
Län och landskap	Östergötland
Fornlämning	RAÄ 146, 450, 451 (Ringarums sn)
Ekonomiska kartans blad	086 08, 086 09, 086 18, 086 19
Koordinater	X6454910, Y1545470 – X6456475, Y1543800 X64554390, Y1542685
Koordinatsystem	RT 90 2,5 gon V
Typ av undersökning	Arkeologisk förundersökning
Länsstyrelsens handläggare	Carin Claréus
Länsstyrelsens dnr	431-1994-08
Beslutsdatum	2008-06-05
Länsmuseets dnr	249/08
Länsmuseets projektnummer	530816
Uppdragsgivare	ElektroSandberg
Kostnadsansvarig	E.on Elnät Sverige AB
Projektledare	Petter Nyberg
Personal	-
Fältarbetstid	2008-06-26
Totalt undersöktes	1 500 löpm
Varav intensivt	81,4 löpm
Fynd	Nej
Foto	Nej
Analyser	Nej
Grafik	Petter Nyberg
Renritning	-
Grafisk form	Lasse Norr

Dokumentationsmaterialet förvaras på Östergötlands länsmuseum.

Ur allmänt kartmaterial
ISSN 1403-9273

© Lantmäteriverket MS2008/06551
Rapport 2008:84 © Östergötlands länsmuseum

Bilaga 1. Schaktbeskrivningar

Schakt 401

Platsangivelse: 150 m VNV om RAÄ 14 (Valdemarsvik sn)

Mittpunkt: X6455282, Y1545282

Längd: 3,5 m

Bredd: 1,3 m

Djup: 0,5-0,6 m

Innehåll: Fyllningen bestod av grå humös silt innehållande enstaka tegelfragment. Inget av arkeologiskt intresse påträffades i schaktet. Undergrunden bestod av gråblå lera.

Schakt 402, 403, 404, 405

Platsangivelse: Vid RAÄ 450 (Ringarums sn)

Mittpunkt (S403): X6455453, Y1544444

Längd: 5,8-6,3 m

Bredd: 1,3 m

Djup: 0,3-0,4 m

Innehåll: Fyllningen bestod av grå humös silt. Inget av arkeologiskt intresse påträffades i schakten. Undergrunden bestod av gråvit silt/rödgrå lera.

Schakt 406, 407, 408, 409

Platsangivelse: Ungefär 15 m N om RAÄ 146 (Ringarums sn)

Mittpunkt (S407): X6456140, Y1543788

Längd: 1,8-5,8 m

Bredd: 1,3 m

Djup: 0,30 m

Innehåll: Fyllningen bestod av grå lerig humös matjord. Inget av arkeologiskt intresse påträffades i schakten. Undergrunden bestod av rödgrå lera.

Schakt 410

Platsangivelse: RAÄ 451 (Ringarums sn)

Mittpunkt: X6456348, Y1543799

Längd: 10,0 m

Bredd: 1,3 m

Djup: 0,3-0,4 m

Innehåll: Fyllningen bestod av grå lerig humus. Inget av arkeologiskt intresse påträffades i schaktet. Undergrunden bestod av ljus rödgrå lera.

Schakt 411

Platsangivelse: RAÄ 451 (Ringarums sn)

Mittpunkt: X6456395, Y1543779

Längd: 2,9 m

Bredd: 1,3 m

Djup: 0,4 m

Innehåll: Fyllningen bestod av grå lerig humus. Inget av arkeologiskt intresse påträffades i schaktet. Undergrunden bestod av ljus rödgrå lera.

Schakt 412

Platsangivelse: RAÄ 451 (Ringarums sn)

Mittpunkt: X6456409, Y1543781

Längd: 7,5 m

Bredd: 1,3 m

Djup: 0,3 m

Innehåll: Fyllningen bestod av grå lerig humus innehållande enstaka järnspik, tegelfragment och träplank. Undergrunden bestod av ljus rödgrå lera.

Schakt 413

Platsangivelse: RAÄ 451 (Ringarums sn)

Mittpunkt: X6456428, Y1543790

Längd: 5,7 m

Bredd: 1,3 m

Djup: 0,1-0,4 m

Innehåll: Fyllningen bestod av grå lerig humus innehållande enstaka tegelfragment. Inget av arkeologiskt intresse påträffades i schaktet. Undergrunden bestod av gråberg.

Schakt 414

Platsangivelse: RAÄ 451 (Ringarums sn)

Mittpunkt: X6456440, Y1543800

Längd: 7,1 m

Bredd: 1,3 m

Djup: 0,4 m

Innehåll: Grå sandig humus med 0,3-0,6 m stora stenblock. Inget av arkeologiskt intresse påträffades i schaktet. Undergrunden bestod av ljus rödgrå sand.

Schakt 415

Platsangivelse: 110 m Ö om RAÄ 128 (Ringarums sn)

Mittpunkt: X6455736, Y1543816

Längd: 3,5 m

Bredd: 1,3 m

Djup: 0,2 m

Innehåll: Fyllningen bestod av grå lerig humös matjord. Inget av arkeologiskt intresse påträffades i schaktet. Undergrunden bestod av ljus rödgrå lera.

Schakt 416

Platsangivelse: 30 m ÖSÖ om RAÄ 165 (Ringarums sn)

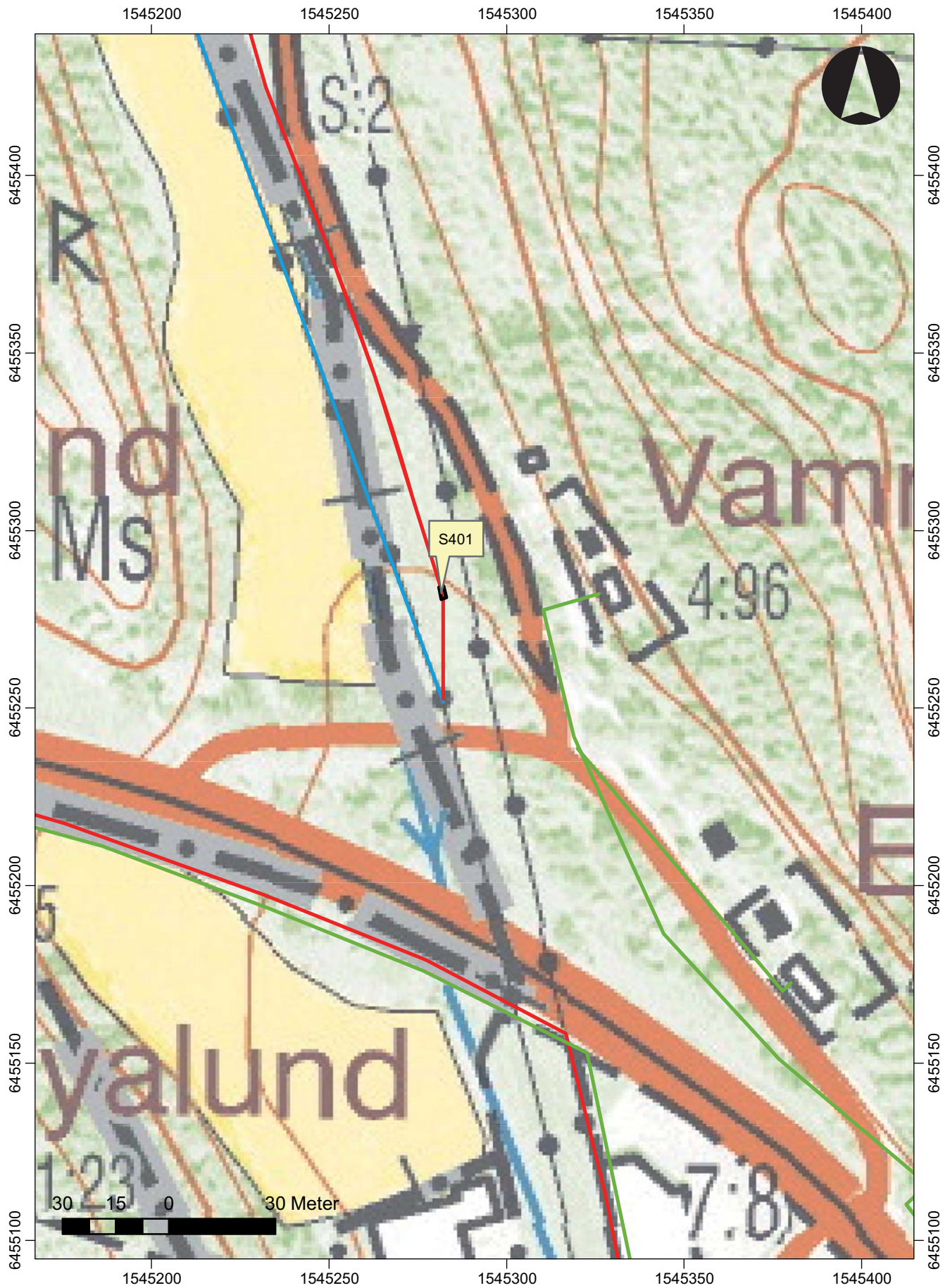
Mittpunkt: X6455004, Y1543116

Längd: 3,0 m

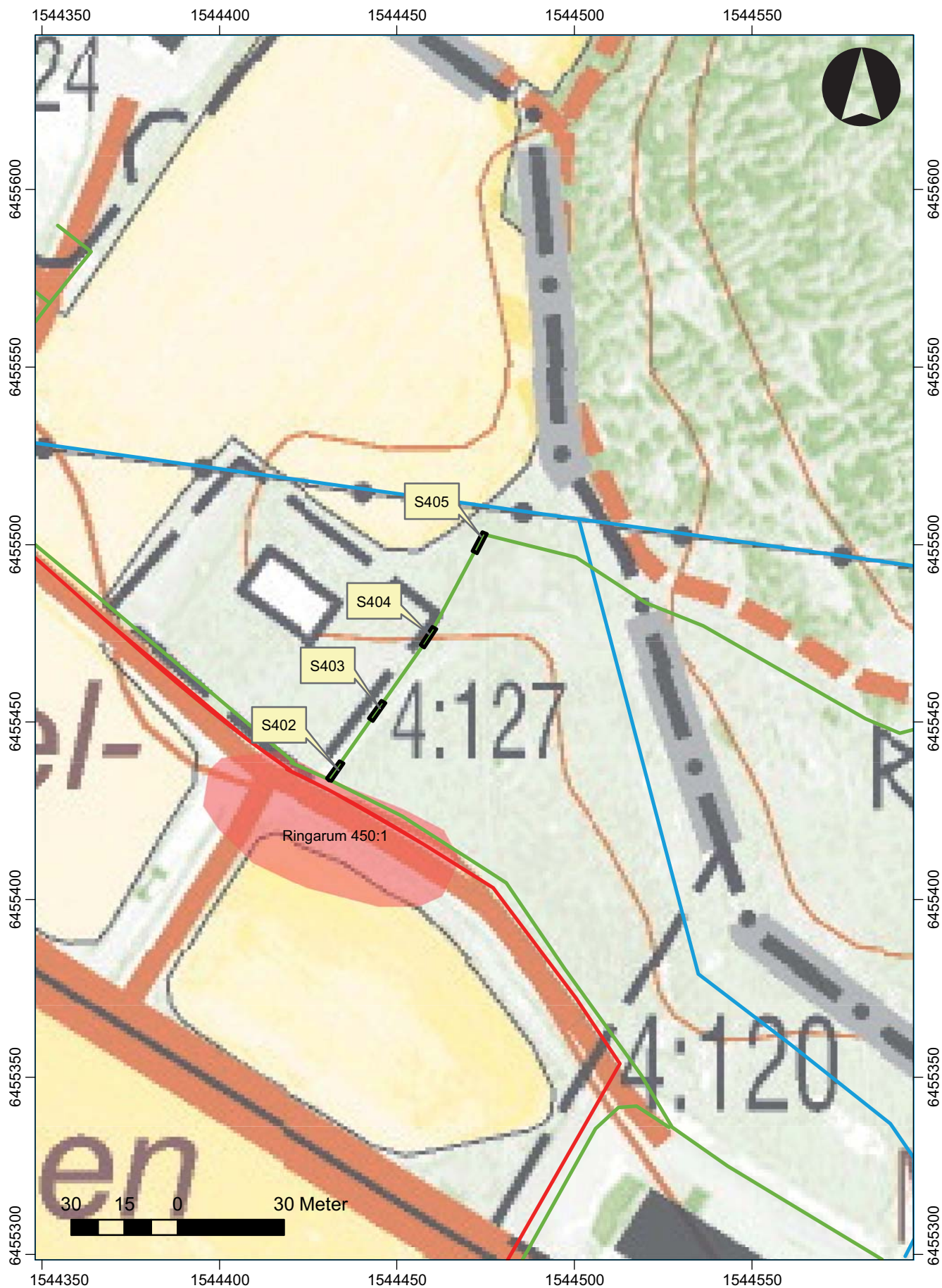
Bredd: 1,3 m

Djup: 0,3 m

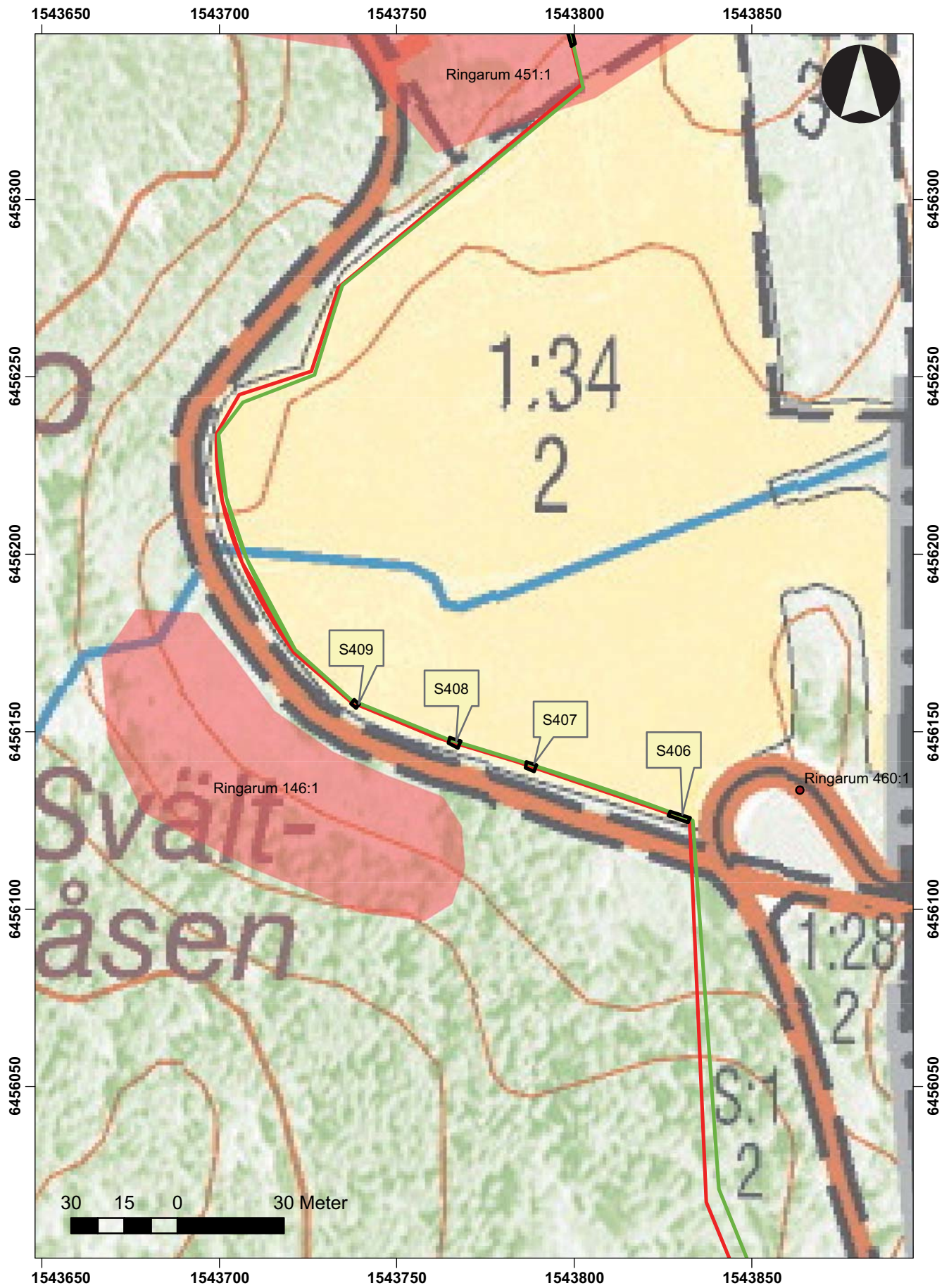
Innehåll: Fyllningen bestod av grå lerig humös matjord. Inget av arkeologiskt intresse påträffades i schaktet. Undergrunden bestod av ljus rödgrå lera.



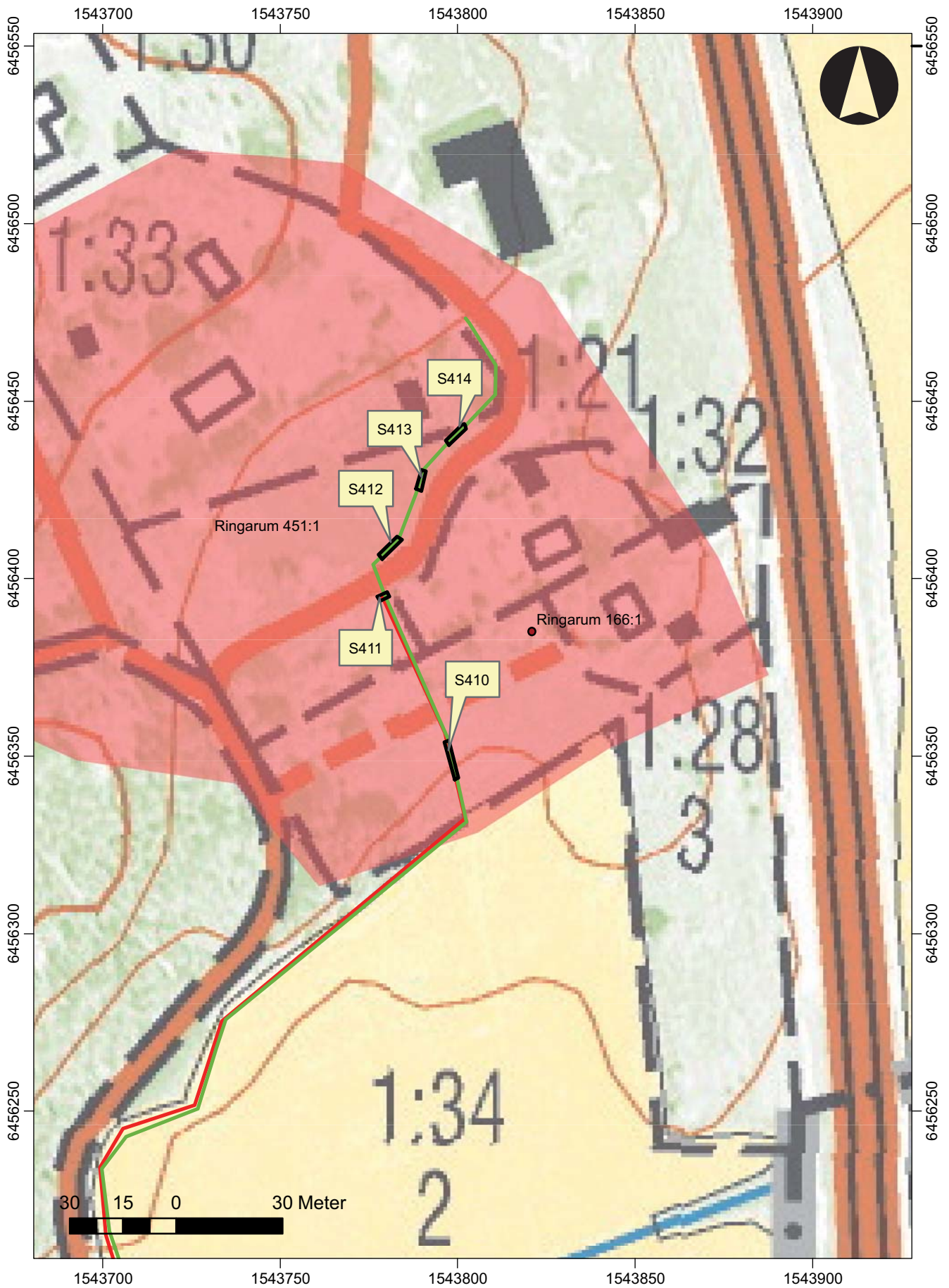
Utdrag ur digitala Fastighetskartan med schakt 401 markerat. Skala 1:1 500.



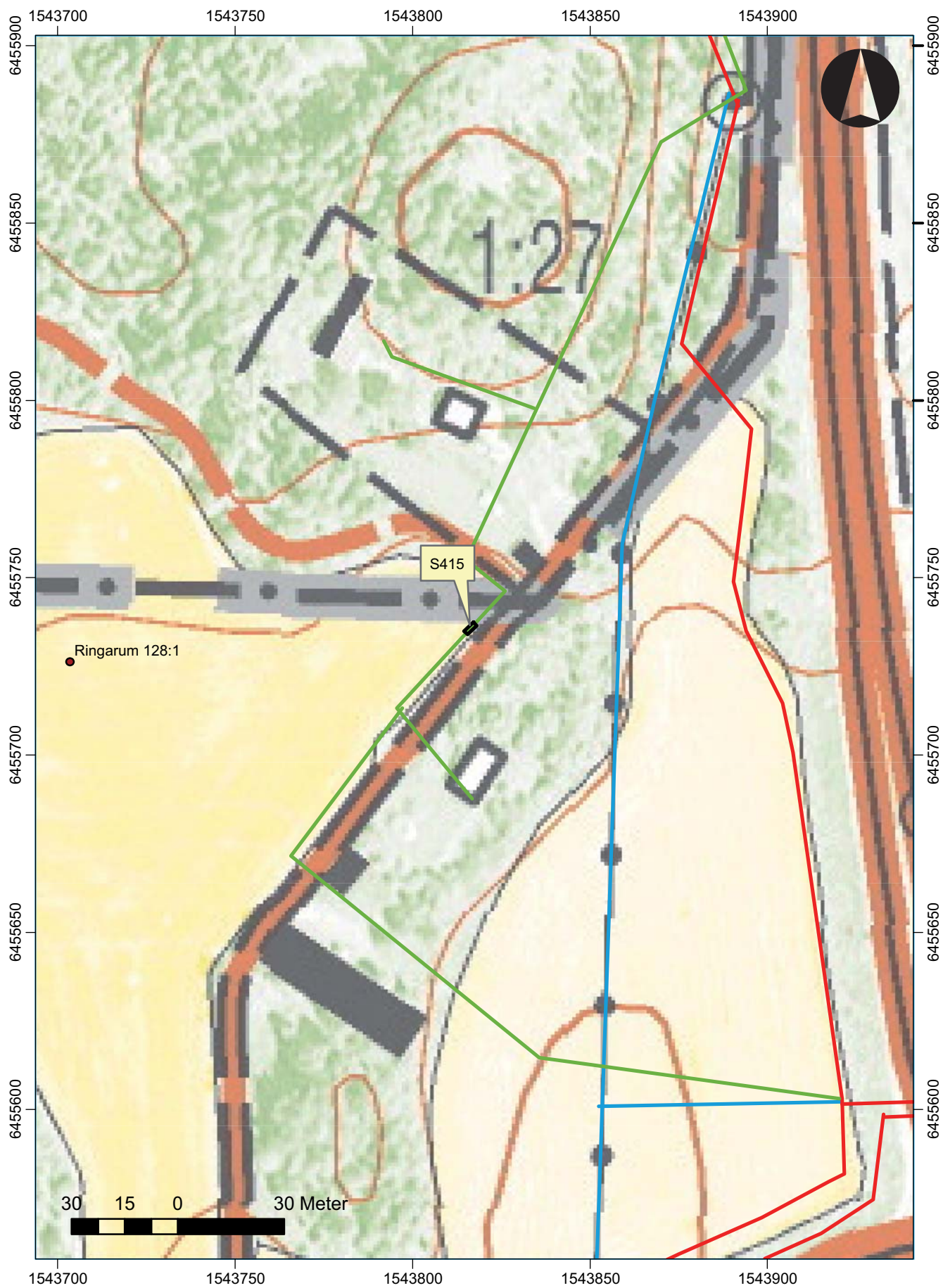
Utdrag ur digitala Fastighetskartan med schakt 402-405 markerade. Skala 1:1 500.



Utdrag ur digitala Fastighetskartan med schakt 406-409 markerade. Skala 1:1 500.



Utdrag ur digitala Fastighetskartan med schakt 410-414 markerade. Skala 1:1 500.



Utdrag ur digitala Fastighetskartan med schakt 415 markerat. Skala 1:1 500.



Utdrag ur digitala Fastighetskartan med schakt 416 markerat. Skala 1:1 500.



Den 26 juni 2008 utförde Östergötlands länsmuseum en arkeologisk förundersökning med anledning av schaktningsarbeten i samband med ombyggnad av elnätet utmed sträckan Valdemarsvik - Mossebo - Askedal i Valdemarsvik kommun. Sökschakt drogs vid sex objekt. Schaktdjupen varierade mellan 0,2 och 0,6 meter. Inget av arkeologiskt intresse påträffades.