

Rapport 2008:89

Arkeologisk utredning etapp 1 och 2

Äldre bronsålder vid Norra Torp

Gullberg - Norra Torp
Vreta klostets socken
Linköpings kommun
Östergötlands län

Kjell Svarvar

Äldre bronsålder vid Norra Torp

Innehåll

Sammanfattning	2
Inledning	4
Områdesbeskrivning	4
Syfte	4
Metod och dokumentation	6
Resultat och datering	6
Referenser	6
Tekniska uppgifter	8

Ö S T E R G Ö T L A N D S L Ä N S M U S E U M
A V D E L N I N G E N F Ö R A R K E O L O G I

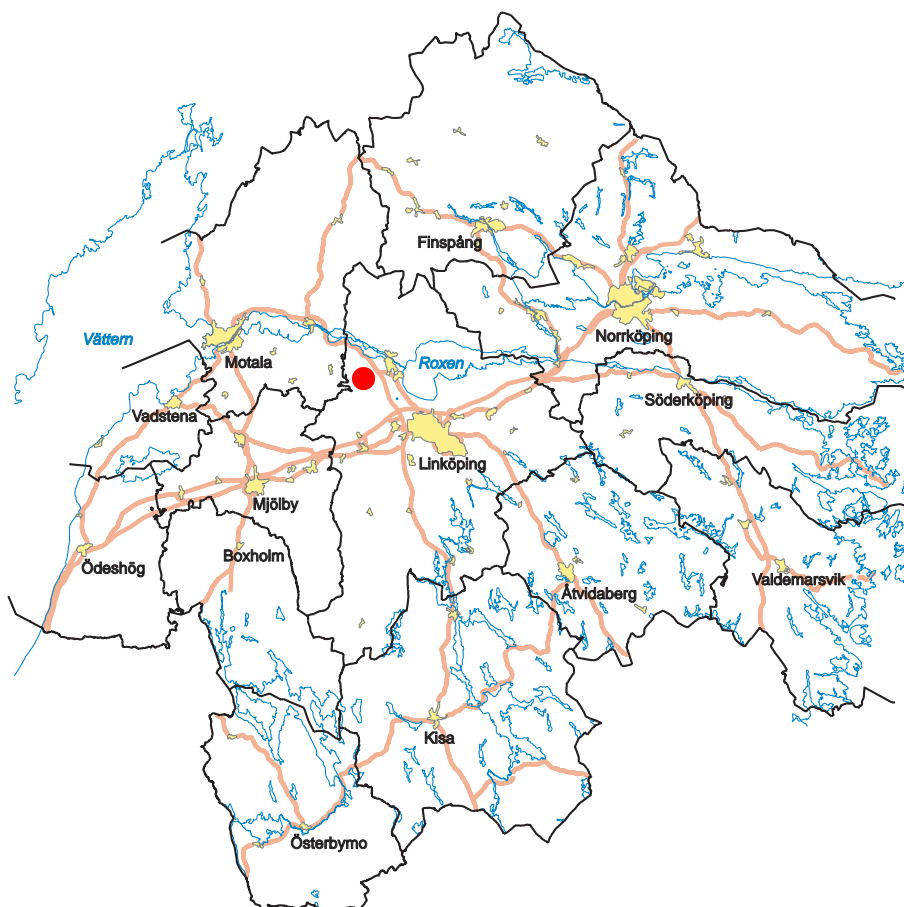
Box 232 • 581 02 Linköping • Tel 013 - 23 03 00 • Fax 013 - 12 90 70
info@ostergotlandslansmuseum.se • www.ostergotlandslansmuseum.se

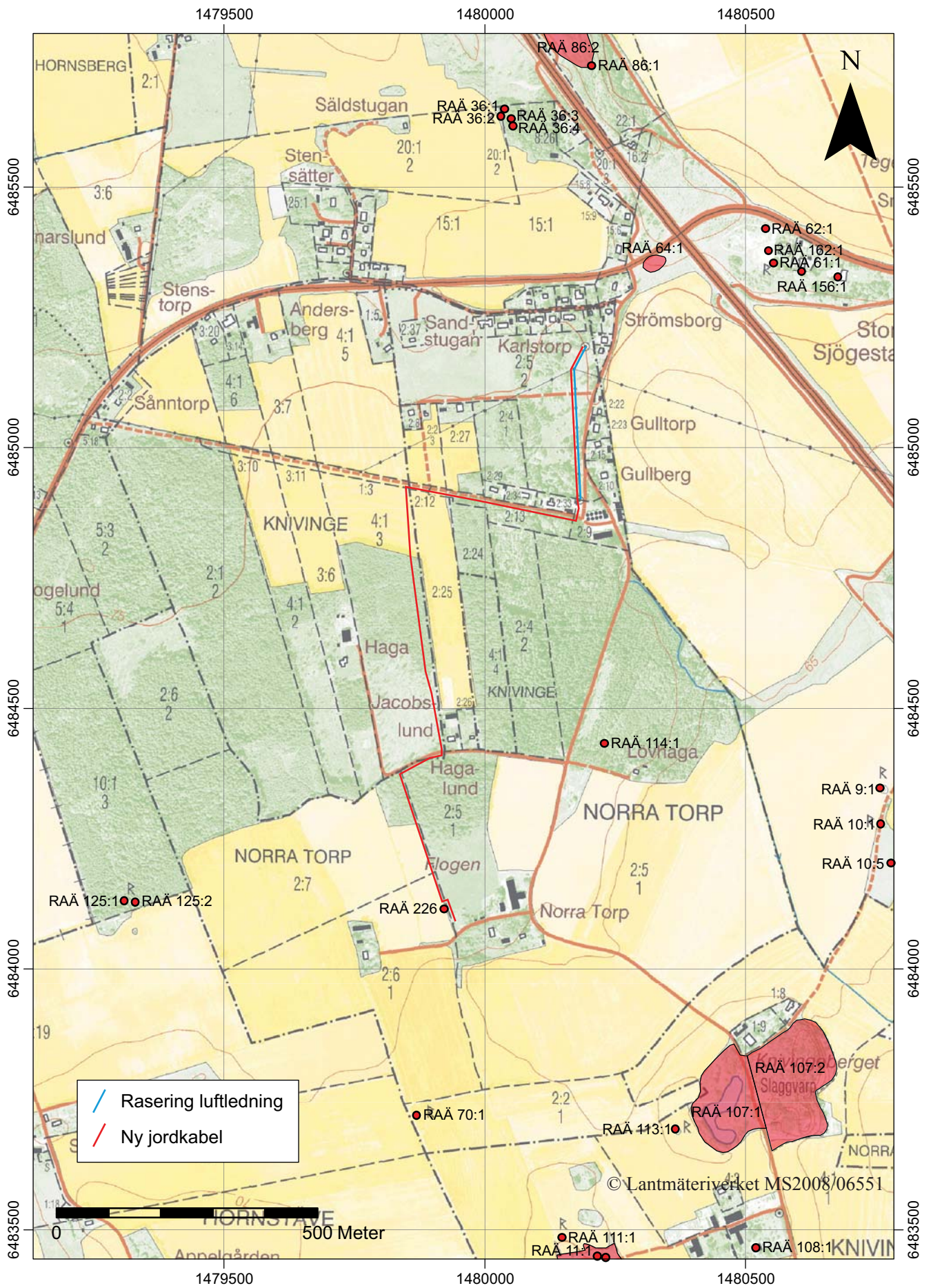
Sammanfattning

I samband med ombyggnation av elnätet i området Gullberg – Norra Torp i Vreta Klosters socken, Linköpings kommun, utförde Östergötlands länsmuseum en arkeologisk utredning etapp 1 och 2. Det aktuella arbetet avsåg schaktning för jordkabel utefter en ca 1,4 km lång sträcka och berörde ingen sedan tidigare känd fornlämning.

Sökschaktsgrävning kom att ske i ett område utefter en ca 200 m lång sträcka i kabelsträckningens södra ände. Ett tiotal meter nordväst om befintligt kabelskåp och schaktsträckans ände framkom ett kulturlager utefter en ca 7,5 m lång sträcka. På grund av brist på alternativ sträckning för jordkabeln placerades denna i ursprunglig schaktsträckning och kulturlagret kom att undersökas och dateras inom aktuell utredning. Kulturlagret daterades till äldre bronsålder.

Kjell Svarvar
antikvarie





Figur 2. Utdrag ur Fastighetskarta med schaktsträckningen markerad. Skala 1:10 000.

Inledning

Östergötlands länsmuseum utförde en arkeologisk utredning etapp 1 och 2 i samband med ombyggnation av elnätet i området Gullberg – Norra Torp i Vreta Klosters socken, Linköpings kommun. Det aktuella exploateringsarbetet avsåg en sammanbindningsledning i form av jordkabel mellan Vreta Kloster- och Klockrikeledningarna och totalt kom en ca 1,7 km lång sträcka att beröras, varav ca 1,4 km omfattade schaktning för jordkabel. Schaktningsarbetena utfördes längs vägbank, i hagmark och i åkermark. Längs en ca 300 m lång sträcka raserades befintlig luftledning.

Utredningen utfördes den 16/4 och 3/5 2007 efter beslut från Länsstyrelsen i Östergötlands län. Uppdragsgivare var Linköpings kraftnät AB som även svarade för de arkeologiska kostnaderna. Ansvarig för den arkeologiska utredningen samt utformningen av rapporten var undertecknad.

Områdesbeskrivning

Ombyggnaden av elnätet kom att utföras sydväst om Ljungsbro, mellan Gullberg i norr och Norra Torp i söder. Området är beläget strax intill den mycket fornlämningstäta Roxenbygden. Vreta Kloster är beläget ca 3 km öster om ledningssträckan. I området kring klostret och Bergs villasamhälle, ner mot sjön Roxen, återfinns stora fornlämningskomplex bestående av gravar och boplatser. Roxenbygden bedöms allmänt utgöra ett av Östergötlands tre centralområden och fornlämningsbilden visar att området nyttjats intensivt under brons- och järnålder. Topografin i området utgörs av en tämligen brant östslutning ner mot sjön och fornlämningarna är ofta belägna på de långsträckta höjdryggarna av drumlintyp.

Omfattande arkeologisk verksamhet har genom åren bedrivits i området väster om sjön Roxen och i området kring Ljungsbro. Även i närheten av den aktuella jordkabelsträckningen, vid Knivinge bytomt, har tidigare en arkeologisk förundersökning ägt rum. Schaktningen föranleddes av elkabelgrävning men inget av arkeologiskt intresse kunde iakttas längs den ca 100 m långa schaktsträckan (Lindgren-Hertz 1992).

Den nu aktuella kabelsträckningens södra ände är belägen endast ca 500 m väster om ett större område som ingår i länsstyrelsens naturvårdsplan och kulturminnesprogram (Länsstyrelsen i Östergötlands län, 1983). Området, K9 Knivinge-Glanstad m fl, utgörs av ett kuperat silurmöränlandskap med en rik och varierande fornlämningsbild.

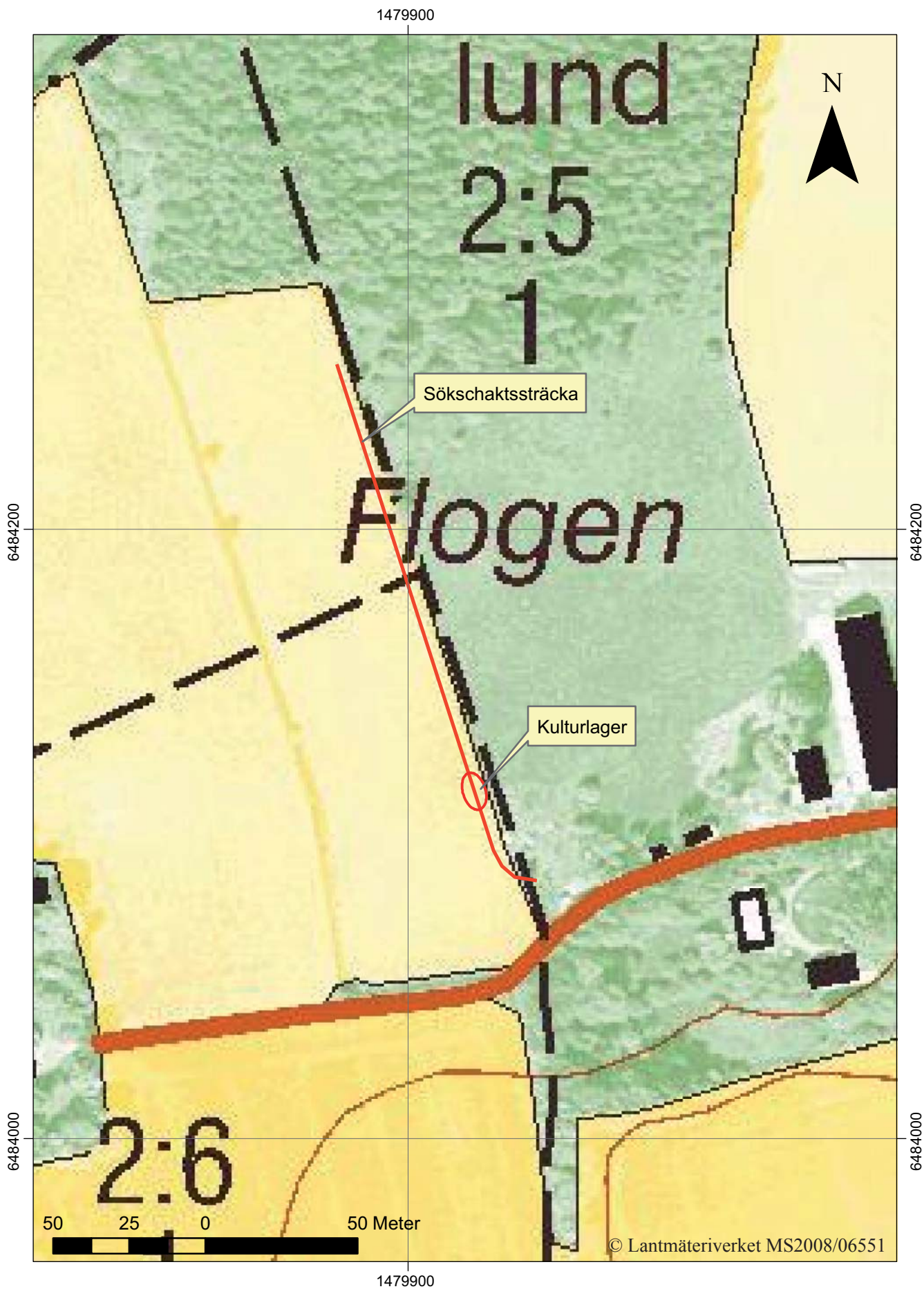
Vidare något österut, i området för Vreta kloster, återfinns ytterligare ett område som omfattas av länsstyrelsens naturvårdsplan och kulturminnesprogram (K8, Vreta kloster kyrkomiljö). Dessa kulturmiljöer utgör även två av de ca 90-talet riksintressen som återfinns i Östergötland (Vreta kloster – Knivinge, E36-37, Vreta Klosters sn).

Den planerade jordkabelsträckningen är något perifert belägen i förhållande till dessa omfattande och komplexa kulturmiljöer. Antalet kända fornlämningslokaler är därför inte särskilt stort i området. Ca 40 m öster om den planerade jordkabelsträckningen, vid vägen mellan Norra Torp och Gullberg, återfinns en möjlig stensättning (RAÄ 114, Vreta Klosters sn). Den är ca 8 m i diameter, 0,4-0,5 m hög och övertorvad med i ytan talrika stenar, 0,1-0,3 m stora. Stensättningen har något oklar begränsning och ojämn yta vilket gör den något osäker som fornlämning. Lämningen är belägen 70 m ö h och på liknande höjdlägen, några hundratal meter norr och söder om jordkabelsträckningen, är en större skålgropsförekomst och en undersökt och borttagen gravgrupp kända (RAÄ 64 och 70, Vreta Klosters sn).

Trots det låga antalet kända fornlämningar i denna något perifera del av Roxenbygden kan det inte uteslutas att lagskyddade fornlämningar kan beröras av det planerade schaktningsarbetet. Gårdarna omnämns tidigt i det historiska källmaterialet och visar på lång bosättningskontinuitet i det aktuella området. Exempelvis Norra och Södra Torp omnämns som byar år 1399 och Knivinge nämns i namnformen *Knivinge* år 1344 (SOFI, Norra och Södra Torp samt Knivinge, Vreta Klosters socken). Ortnamn med efterleden -inge brukar vanligtvis tolkas som härrörande från järnålder.

Syfte

Syftet med den arkeologiska utredningen var att fastställa huruvida fast fornlämning skulle komma att beröras av det planerade arbetsföretaget. Fast fornlämning som påträffades vid utredningen skulle dokumenteras avseende karaktär och omfattning samt om möjligt dateras. Om fast fornlämning påträffades skulle man vid utredningen även se på möjligheterna att justera ledningssträckningen så att fornlämningarna inte kom till skada. Utredningens resultat skulle ligga till grund för länsstyrelsens fortsatta bedömningar i ärendet.



Figur 3. Utdrag ur Fastighetskartan (8F 6f Flistad och 8F 6g Vreta kloster) med sträckan för söschachtsgrävning och påträffat kulturlager markerat.

Metod och dokumentation

Den arkeologiska utredningen innebar i inledningsskedet en kart- och arkivgenomgång följt av en besiktning i fält. Därefter öppnades sökschakt på en sträcka som under utredningens första etapp bedömts utgöra ett topografiskt lämpligt läge sett ur fornlämningssynpunkt. Schakten grävdes skiktvis med maskin ner till dess att fornlämning eller naturlig undergrund framkom. De upptagna schakten dokumenterades genom inmätning med GPS. Påträffad fornlämning undersöktes för hand och dokumenterades genom fotografering och profilritning.

Sammanlagt öppnades sökschakt utefter en ca 200 m lång sträcka i kabelsträckningens södra ände. De 1,5 m breda sökschakten togs upp med ca 10 m avstånd i sträckningens norra del men i södra delen av sträckningen kom en sammanhängande sträcka att öppnas då fornlämning påträffades. I södra delen av sökschaktssträckan, där fornlämning framkom, användes en 0,5 m bred skopa.

Resultat och datering

Den ursprungliga schaktsträckan var till stora delar tänkt att löpa utefter väg men kom senare att dras ut efter äldre banvall, i åkermark och i skogsmark. Vid den arkeologiska utredningens första etapp iaktogs ett topografiskt lämpligt boplatsläge i den planerade kabelsträckningens södra ände. Området är beläget väster om Norra Torp och utgörs av ett mindre krön och svagt nordsluttande åkermark. Inga sedan tidigare kända fornlämningar är belägna i närområdet. Kabelsträckningen var här tänkt att löpa invid åkerkant till kabelskåp.

Ett tiotal meter nordväst om befintligt kabelskåp och schaktsträckans ände framkom ett kulturlager utefter en ca 7,5 m lång sträcka. På grund av brist på alternativ sträckning för jordkabeln placerades denna i ursprunglig schaktsträckning. Efter samråd med läns-

styrelsen kom den påträffade delen av kulturlagret att undersökas, dokumenteras och dateras i samband med den arkeologiska utredningen. Lagret var beläget i svagt norrlutning, ett tiotal meter norr om krönet av en mindre moränhöjd. Det bestod av mörkbrun humös sand med inslag av sot och skärvig sten och föreföll att fortsätta åt väster.

Vid undersökningen togs kolprov för ¹⁴C-analys från det skärvtens- och sotbemängda lagret. Provet kan dateras till äldre bronsålder, 1680-1450 f Kr (2 σ , Ua-34619). Detta motsvarar enligt Montelius periodindelning bronsålderns period I och II med tyngdpunkt på den första perioden.

Det påträffade kulturlagret indikerar att en bronsåldersboplatz med okänd utsträckning är belägen på den mindre höjden mellan bebyggelsen vid Norra Torp. Uppodlingsgraden i närområdet är mycket hög vilket resulterat i en mindre mängd bevarade ovan mark synliga fornlämningar i ett för övrigt mycket fornlämningstät område. Aktuell fornlämning har erhållit fornlämningsnummer RAÄ 226, Vreta klosterns sn.

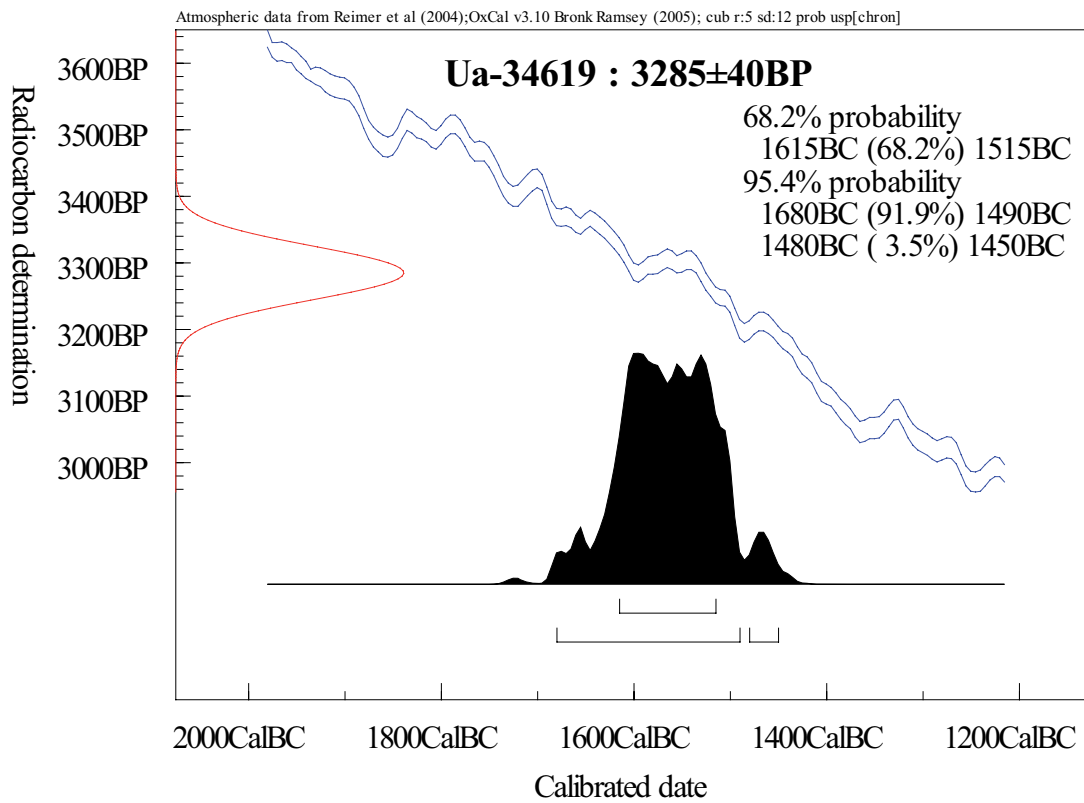
Referenser

Lindgren-Hertz L. 1992. *Knivinge bytomt, Vreta Klosters sn, Linköpings kommun, Östergötland*. Arkeologisk förundersökning. Dnr 6446/92, UV Linköping. Riksantikvarieämbetet, byrån för arkeologiska undersökningar.

Fornminnesregistret för Vreta Klosters socken.

Länsstyrelsen i Östergötlands län. 1983. Natur Kultur. Miljöer i Östergötland. Naturvårdsplan och kulturminnesprogram.

www.sofi.se/ortnamnsregistret



Figur 4. Kalibreringskurva för kolprov från påträffat kulturlager vid Norra Torp, Vreta Klosters sn. ¹⁴C-prov analyserat på Ångströmlaboratoriet i Uppsala.

Tekniska uppgifter

Lokal	Gullberg – Norra Torp
Socken/stad	Vreta Klosters socken
Kommun	Linköping
Län och landskap	Östergötland
Fornlämningsnr	-
Ekonomiska kartans blad	8F 6f Flistad 8F 6g Vreta kloster 8F 7g Ljungsbro
Koordinater	X6484085-6485220 Y1479840-1480205
Koordinatsystem	RT 90 2,5 gon V
Typ av undersökning	Arkeologisk utredning etapp 1 och 2
Länsstyrelsens dnr	431-3616-06
Länsstyrelsens handläggare	Carin Claréus
Länsstyrelsens beslut	2006-08-29
ÖLM dnr	100/06
ÖLM projektnr	530444
Uppdragsgivare	Linköping Kraftnät AB
Kostnadsansvarig	Linköping Kraftnät AB
Projektledare	Kjell Svarvar
Fältarbetstid	2007-04-16 och 2007-05-03
Totalt undersöktes	ca 200 löpmeter
Fynd	Nej
Foto	Endast digitala
Analys	¹⁴ C (Ua-34619)
Grafik	Kjell Svarvar
Renritning	-
Grafisk form	Lasse Norr

Dokumentationsmaterialet förvaras på Östergötlands länsmuseum.

Ur allmänt kartmaterial
ISSN 1403-9273

© Lantmäteriverket MS2008/06551
Rapport 2008:89 © Östergötlands länsmuseum



I samband med ombyggnation av elnätet i området Gullberg – Norra Torp i Vreta Klosters socken, Linköpings kommun, utförde Östergötlands länsmuseum en arkeologisk utredning etapp 1 och 2. Det aktuella arbetet avsåg schaktning för jordkabel utefter en ca 1,4 km lång sträcka och berörde ingen sedan tidigare känd fornlämning.

Sökschaktsgrävning kom att ske i ett område utefter en ca 200 m lång sträcka i kabelsträckningens södra ände. Ett tiotal meter nordväst om befintligt kabelskåp och schaktsträckans ände framkom ett kulturlager utefter en ca 7,5 meter lång sträcka. På grund av brist på alternativ sträckning för jordkabeln placerades denna i ursprunglig schaktsträckning och kulturlagret kom att undersökas och dateras inom aktuell utredning. Kulturlagret daterades till äldre bronsålder.