

Rapport 2008:110

Arkeologisk utredning etapp 1

Stolp- och ledningsbyten bland torp- och kvarnlämningar

Frössvik, Ryda – Kärra och Hökhult
Horn, Hycklinge och Oppeby socknar
Kinda kommun
Östergötlands län

Kjell Svarvar

Stolp- och ledningsbyten bland torp- och kvarnlämningar

Innehåll	
Sammanfattning	2
Inledning	5
Områdesbeskrivning	5
Syfte	5
Metod och dokumentation	5
Resultat	5
Referenser	7
Tekniska uppgifter	8
Bilaga 1	9

Ö S T E R G Ö T L A N D S L Ä N S M U S E U M
A V D E L N I N G E N F Ö R A R K E O L O G I

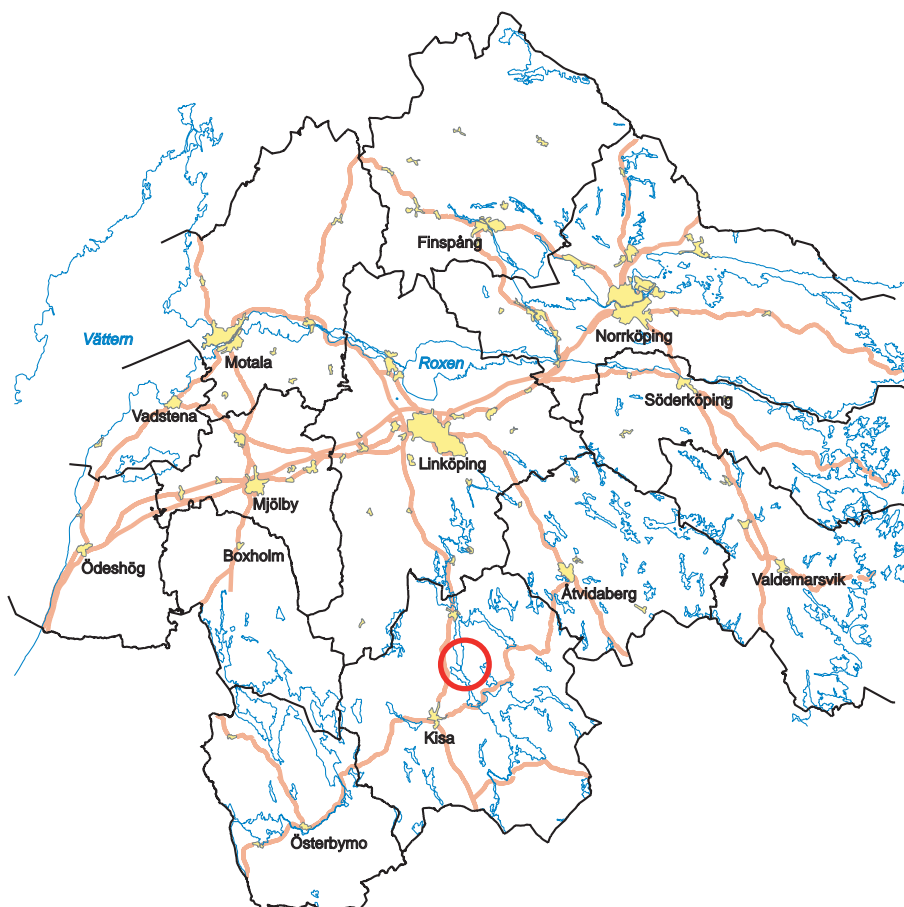
Box 232 • 581 02 Linköping • Tel 013 - 23 03 00 • Fax 013 - 12 90 70
info@ostergotlandslansmuseum.se • www.ostergotlandslansmuseum.se

Sammanfattning

I samband med ombyggnation av elnätet i områdena Frössvik, Ryda – Kärra och Hökult i Horn, Hycklinge och Oppeby socken, Kinda kommun, utförde Östergötlands länsmuseum en arkeologisk utredning, etapp 1. Det aktuella arbetet avsåg stolp- och ledningsbyten i befintliga ledningssträckningar utefter en sammanlagd sträcka av ca 5 km.

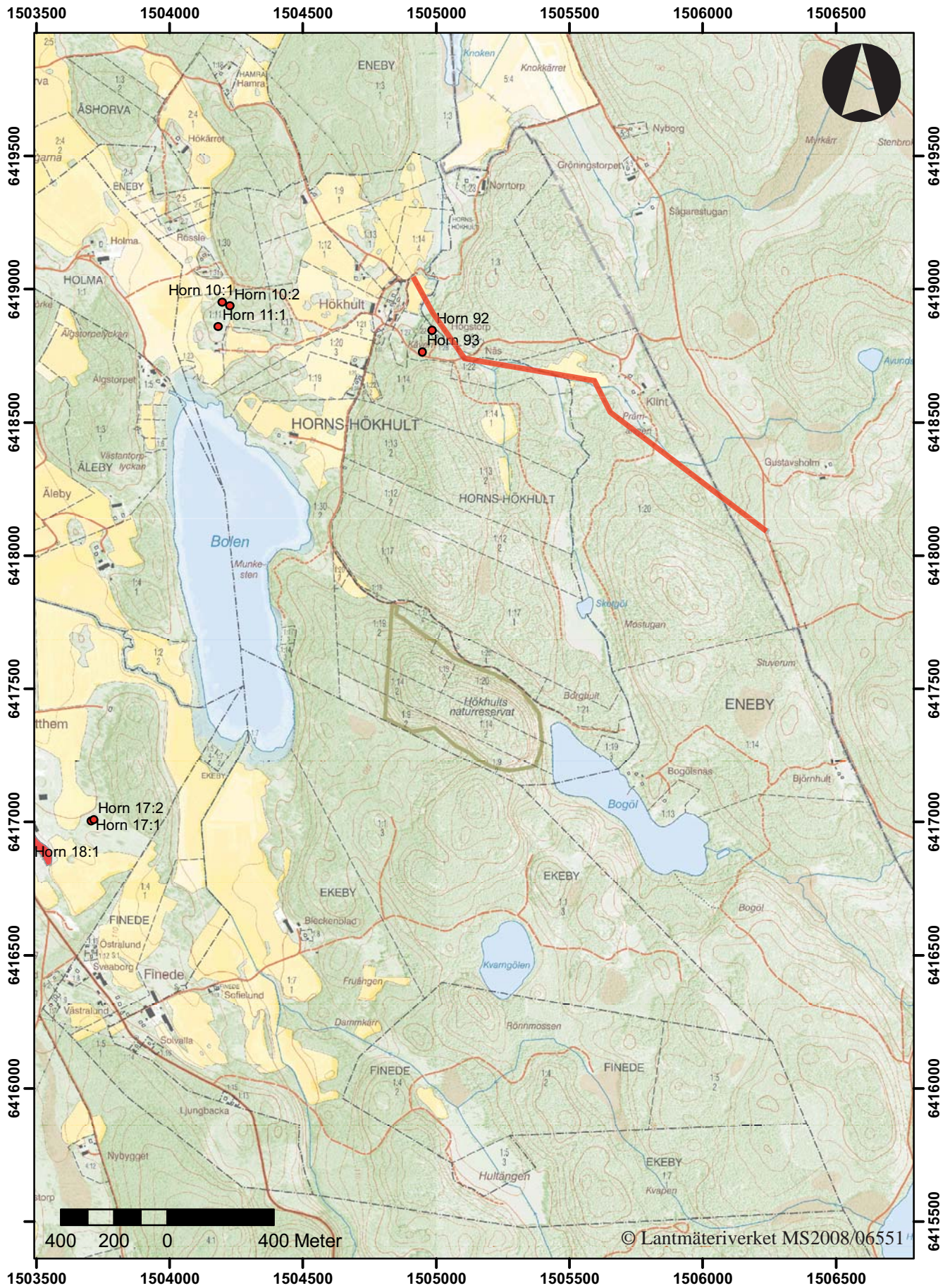
Vid den arkeologiska utredningen iaktogs fyra sedan tidigare ej registrerade kulturlämningar i eller i omedelbar närhet av aktuell ledningssträckning. De lokaler som kom att beröras av ombyggnadsarbetena visades för exploatören för att undvika skador på lämningarna. De lämningar som påträffades under utredningen inrapporterades till fornminnesregistret efter avslutat fältarbete.

Kjell Svarvar
antikvarie





Figur 2. Utdrag ur digitala Fastighetskartan (7G 6a Oppeby och 7G 5a Gumhem) med de aktuella ledningssträckningarna vid Frösö och Ryda - Kärra markerade. Skala 1:30 000.



Figur 3. Utdrag ur digitala Fastighetskartan (7G 3a Horn och 7G 3b Kila) med den aktuella ledningssträckningen vid Hökhult markerad. Skala 1:20 000.

Inledning

Östergötlands länsmuseum utförde en arkeologisk utredning, etapp 1 i samband med ombyggnation av elnätet i områdena Frössvik, Ryda – Kärra och Hökult i Horn, Hycklinge och Oppeby socken, Kinda kommun. Totalt kom en sträcka på ca 5 km att beröras av ombyggnadsarbeten som innefattade ombyggnad av gammal högspänningsledning till ny i befintlig sträckning.

Utredningen utfördes den 1/2 och 18/10 2006 efter beslut från Länsstyrelsen i Östergötlands län. Uppdragsgivare var E.ON Elnät Sverige AB som även svarade för de arkeologiska kostnaderna. Ansvarig för den arkeologiska utredningen samt utformningen av rapporten var undertecknad.

Områdesbeskrivning

Aktuellt arbetsområde är beläget i Horn, Hycklinge och Oppeby socknar i södra Östergötland. Området utgörs av södra Östergötlands skogsbygd och landskapet präglas av talrika sjösystem och kuperad, ställvis höglänt skogsmark. Höjden över havet varierar mellan 95 och 150 m i det aktuella området.

Antalet kända fasta fornlämningar i denna del av Östergötland är förhållandevis litet.

Området för ombyggnationen av elnätet är endast delvis revideringsinventerat under fornminnesinventeringen. Vissa uppgifter i fornminnesregistret härrör från 1946 års fornminnesinventering. Det arkeologiska utredningsarbetet torde sålunda kunna öka kunskapen om fornlämningsbilderna i området samtidigt som de kända fornlämningarna kan skyddas från exploatering.

De aktuella ledningssträckningarna är belägna intill bebyggelsemiljöer som omnämns tidigt i det historiska källmaterialet. Såväl Frössvik, Ryda som Kärra omnämns som byar redan under medeltiden (SOFI) i namnformer såsom Frössvik (1307), Rydhum (1412) och Kärrom (1357).

Frössvik by består av tre gårdar varav en utgörs av Frössvik säteris mangårdsbyggnad, en karolinsk byggnad i en våning. Bebyggelsemiljön är upptagen som en särskilt bevarandevärd kulturmiljö i länsstyrelsens naturvårdplan och kulturminnesprogram (Länsstyrelsen Östergötland 1983).

Endast en sedan tidigare känd forn- och kulturlämningslokal berörs av aktuellt arbete. Intill och N om aktuell ledningssträckning vid Frössvik är ett röjningsröseområde, ca 90 x 50 m (N-S) stort, bestående av 1,5 – 3 meter stora och 0,2 – 0,4 meter höga övermossade röjningsrösen (RAÅ 12, Oppeby sn).

Syfte

Syftet med den arkeologiska utredningen var att fastställa huruvida fast fornlämning skulle komma att beröras av det planerade arbetet. Utredningen skulle även se på möjligheten att justera ledningssträckningen så att fornlämning inte kom att beröras.

Lämningar som påträffades vid utredningen skulle dokumenteras avseende typ och utbredning. Utredningen skulle också ge förslag på vidare antikvariska åtgärder på de platser där fornlämning eller möjlig fornlämning var belägen inför exploatering.

Metod och dokumentation

Utredningen kom att inledas med en kart- och arkivgenomgång. Därefter genomfördes en specialinventering i fält. Lämningar som påträffades dokumenterades genom upprättande av beskrivning i enlighet med Riksantikvarieämbetets praxis samt lägesbestämdes med GPS-inmätning. I föreliggande rapport redovisas dessa efter preliminär nummerserie.

De forn- och kulturlämningar som påträffades under utredningen inrapporterades till Riksantikvarieämbetets digitala fornminnesregister FMIS efter avslutat fältarbete.

Resultat

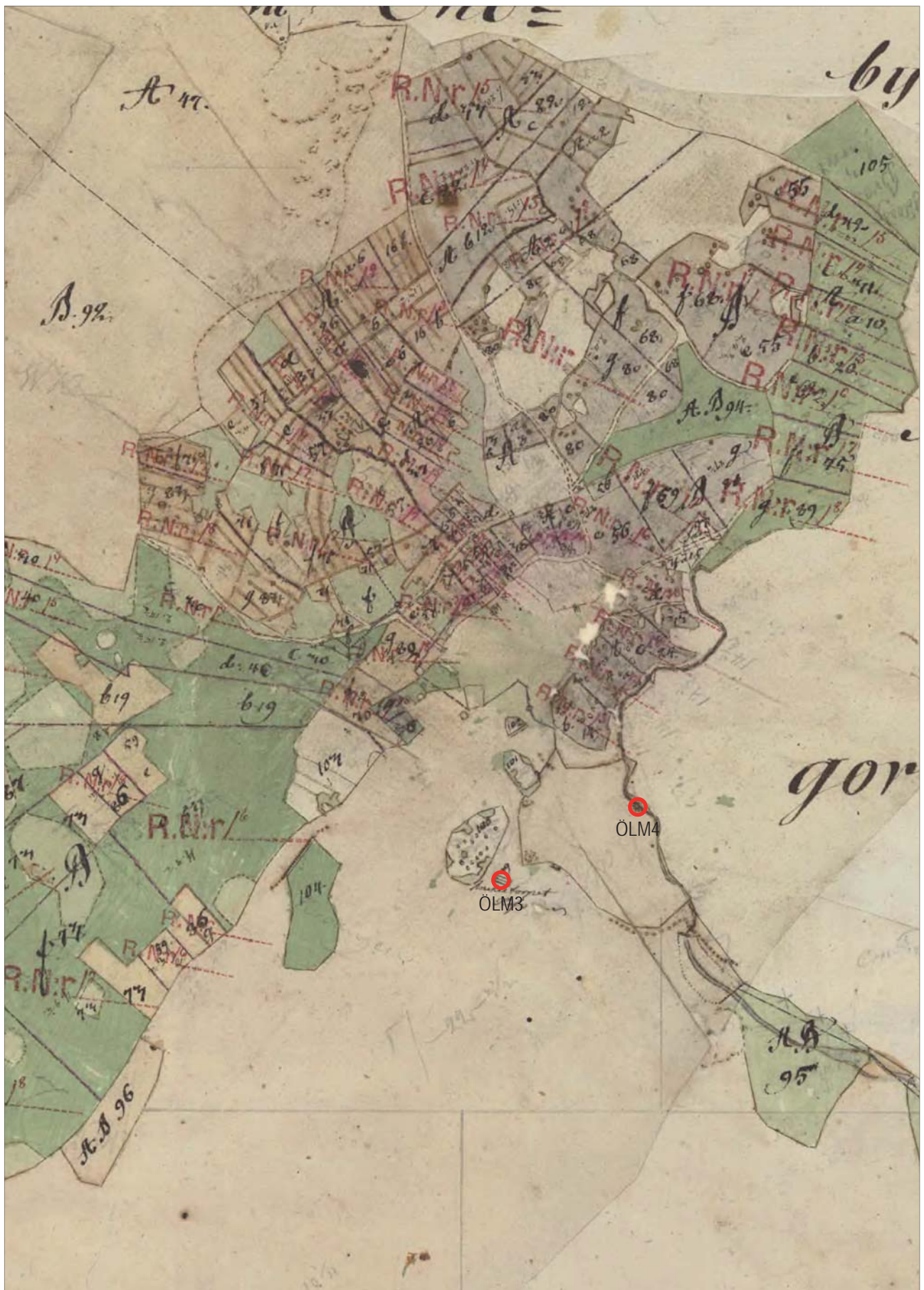
Frössvik

Vid Frössvik skedde ombyggnad av ledningssträckning utefter en ca 1,1 km lång sträcka. Aktuell ledning löper genom hag- och skogsmark och sträckningen berörde de södra delarna av ett sedan tidigare känt röjningsröseområde, RAÅ 12, Oppeby sn. Den berörda lokalen och lämpliga körvägar visades på plats för exploatören för att undvika skador på lämnningen. I övrigt kunde tänkta ledningsarbeten företas som planerat.

Ryda – Kärra

Mellan Ryda och Kärra skedde ombyggnad av ledningssträckning längs en ca 2,2 km lång sträcka. Terrängen på sträckan utgörs till övervägande del av kuperad skogsmark. Vid två lokaler utefter eller i omedelbar närhet av berörd ledningssträckning iaktogs sedan tidigare ej registrerade lämningar i form av bebyggelselämningar efter torp och backstuga (ÖLM 1 och ÖLM 2).

ÖLM 1 består av en husgrund med spismursröse belägen mitt i berörd ledningssträckning. Torpet



Figur 4. Utdrag ur storskifteskarta över Hökhult från år 1811 (Lantmäteriet i Linköping, akt 05-HOR-59) med ÖLM 3 och ÖLM 4 markerade.

kan urskiljas på den häradsekonomska kartan över området och benämns där "Jönstorp" (se bilaga). Då lämningen var belägen mitt i ledningssträckning fick ingen körning företas utefter denna del. Området märktes därför upp med märkband. I övrigt kunde tänkta ledningsarbeten företas som planerat. ÖLM 2 utgörs av två husgrunder varav en med spismursröse. Grunderna är belägna strax söder om berörd ledningsgata och utgör lämningar efter "Kulltorp", registrerad som backstuga på den häradsekonomska kartan (se bilaga). Lämningarna har erhållit fornlämningsnummer RAÄ 49 och 50, Oppeby socken.

Hökhult

Öster om Hökhult skedde ombyggnad av ledningssträckning utefter en ca 1,6 km lång sträcka. Den aktuella sträckningen löper till övervägande del i småkuperad skogsmark. Vid två lokaler i omedelbar närhet av berörd ledningssträckning iaktogs sedan tidigare ej registrerade lämningar i form av en torplämning och en kvarnlämning (ÖLM 3 och ÖLM 4).

ÖLM 3 består av en husgrund med spismursröse, vilken utgör lämningen efter soldattorpet "Koven" (se bilaga). Torpet kan urskiljas på storskifteskartan över Hökhult från år 1811 (akt 05-HOR-59). ÖLM 4 består av en kvarnlämning, i form av en kvarngrund, belägen strax väster om berörd ledningssträckning (se bilaga). Kvarnen kan även den iaktas på storskifteskartan över Hökhult och lämningen var vid inventeringstillfället uppskyldad. Enligt skylten omnämns kvarnen såsom Hökhults mjölkvarn i en förteckning

över kvarnar i området från år 1732 men den ska där efter ha brunnit ned. Kvarnen kan ännu iaktas på den häradsekonomska kartan över området. Lämningarna berördes inte av aktuell ledningssträckning och krävde sålunda inga åtgärder. Tänkta ledningsarbeten kunde sålunda företas som planerat. Lämningarna har erhållit fornlämningsnummer RAÄ 92 och 93, Horn socken.

Referenser

Natur kulturmiljöer i Östergötland. 1983. Naturvårdsplan och kulturminnesprogram. Länsstyrelsen i Östergötlands län.

Fornminnesregistret för Oppeby, Horns och Hycklinge socknar

Häradssekonomska kartan 1868-77, bladnamn Västra Eneby, rakid J112-36-4.

Häradssekonomska kartan 1868-77, bladnamn Hycklinge, rakid J112-36-10.

Lantmäteriet i Linköping, akt 05-HOR-59. Storskifte, Hökhult, 1811.

Lantmäteriet i Linköping, akt 05-HOR-106. Laga skifte, Hökhult, 1854.

www.sofi.se/ortnamnsregistret

Tekniska uppgifter

Lokaler	Frössvik, Ryda – Kärra och Hökhult
Socken	Horn, Hycklinge och Oppeby
Kommun	Kinda
Län och landskap	Östergötland
Fornlämningsnr	RAÄ 12, Oppeby sn
Ekonomiska kartans blad	7G 3a Horn 7G 3b Kila 7G 5a Gumhem 7G 6a Oppeby
Koordinater	X6418090-6434490 Y1502195-1506235
Koordinatsystem	RT 90 2,5 gon V
Typ av undersökning	Arkeologisk utredning, etapp 1
Länsstyrelsens dnr	431-6347-05
Länsstyrelsens handläggare	Carin Claréus
Länsstyrelsens beslut	2006-01-20
ÖLM dnr	247/05
ÖLM projektnr	530289
Uppdragsgivare	E.ON Elnät Sverige AB
Kostnadsansvarig	E.ON Elnät Sverige AB
Projektledare	Kjell Svarvar
Fältarbetstid	2006-02-01 och 2006-10-18
Totalt utreddes	ca 5 km
Fynd	Nej
Foto	Nej
Analyser	Nej
Grafik	Johan Levin
Renritning	-
Grafisk form	Johan Levin
Dokumentationsmaterialet förvaras på Östergötlands länsmuseum.	
Ur allmänt kartmaterial	© Lantmäteriverket MS2008/06551
ISSN 1403-9273	Rapport 2008:110 © Östergötlands länsmuseum

Bilaga 1

ÖLM 1

Torplämning, bestående av en husgrund med spismursröse, 10 x 6 m (NÖ-SV) och intill 0,5 m h. Spismursröse i NV kanten, 2,5 m diam och 1 m h, av sten och tegel. Direkt NÖ om spismursröset är en källargrop, 2 x 1 m (NV-SÖ) och 0,5 m dj. I SÖ kanten är en 3 x 2 m (NÖ-SV) stor utbyggnad. I spismursröset är en skylt med texten: Nilja Kärra. N och NV om husgrunden är en ställvis kantskodd vägbank, ca 60 m l, 4 m br och intill 0,8 m h. I området kring husgrunden är äldre åkermark och odlingsterrasser. Läget för Jönstorp jordetorp enligt Häradskartan 1868-77 över området. Enligt samma karta ska en ekonomibyggnad, vilken nu är helt raserad, ha funnits direkt Ö om vägen.

Antikvarisk status: Övrig kulturhistorisk lämning
Ekonomiskt kartblad: 7G 6a Oppeby
Terräng: S sluttande moränmark. Hagmark.
Koordinater GPS: X6430012 Y1502566
Tilldelat RAÄ nr: Oppeby 49

ÖLM 2

Bebyggelselämningar efter backstuga, ca 40 x 20 m (NNV-SSÖ) bestående av 1 husgrund med spismursröse och 1 ladugårdsgrund. Husgrunden med spismursröse är 8 x 5 m (NÖ-SV) och intill 0,4 m h bestående av en syllstensgrund. Helt övermossat spismursröse i NV kanten, 3 m diam och 1 m h, bestående av sten och tegel. I SV delen är en källargrop, 2 x 1,5 m (NNV-SSÖ) och 0,7 m dj. I spismursröset är en skylt med texten: Kulltorp Kärra, SB Ottilia F Oskarsson 1912. Ca 30 m SSÖ om husgrunden är rester av en ladugårdsgrund, ca 12 x 5 m (VNV-ÖSÖ) och intill 0,4 m h, bestående av en fragmentarisk syllstensgrund av 0,4-1 m st stenar, där främst långsidorna är bevarade. Läget för Kulltorp backstuga enligt Häradskartan 1868-77 över området.

Antikvarisk status: Övrig kulturhistorisk lämning
Ekonomiskt kartblad: 7G 5a Gumhem
Terräng: Svagt S sluttande moränmark med berg i dagen. Skogs- och hagmark (blandskog).
Koordinater GPS: X6429851 Y1502528
Tilldelat RAÄ nr: Oppeby 50

ÖLM 3

Torplämning, bestående av en husgrund med spismursröse, 8 x 5 m (Ö-V) och 0,1-0,3 m h. Spismursröse i N kanten, 3 m diam och 0,7 m h, bestående av sten och tegel. I spismursröset är en skylt med texten: Kofven, GT, U-Hökhult, SB Fredrik Klang 1904, revs 1914. NÖ-NV om husgrunden är en stenmur, ca 35 m l (NV-SÖ och Ö-V), 0,5-2,5 m br och 0,2-0,5 m h av uppkastad röjningssten, 0,1-1 m st. Läget för "Knektetorpet Kofven" enligt storskifteskarta över Hökhult från år 1811 (Lantmäteriet i Linköping, akt 05-HOR-59). Soldattorpet kan även urskiljas på lagaskifteskartan över Hökhult från år 1854 (Lantmäteriet i Linköping, akt 05-HOR-106) och Häradskartan över området.

Antikvarisk status: Övrig kulturhistorisk lämning
Ekonomiskt kartblad: 7G 3a Horn
Terräng: Stenig moränavsats i N sluttning. Hagmark.
Koordinater GPS: X6418764 Y1504950
Tilldelat RAÄ nr: Horn 93

ÖLM 4

Kvarnlämning, bestående av en kvarngrund, 7 x 5 m (Ö-V) och 0,1-0,6 m h av 0,2-1,5 m st grovt huggna stenar och natursten. Belägen på S sidan om vattendrag och nedanför ett mindre fall. På N sidan om vattendraget är en skylt med texten: Hökhults mjölkvarn enligt förteckning över kvarnar år 1732. Ägare Per, Daniel och Gustav, kvarnen förstördes av eld, året okänt. Läget för kvarn enligt storskifteskarta över Hökhult från år 1811 (Lantmäteriet i Linköping, akt 05-HOR-59). Kan även urskiljas på lagaskifteskartan över Hökhult från år 1854 (Lantmäteriet i Linköping, akt 05-HOR-106) och Häradskartan över området.

Antikvarisk status: Övrig kulturhistorisk lämning
Ekonomiskt kartblad: 7G 3a Horn
Terräng: Blockig NV sluttande bäckfåra. Skogsmark (lövskog).
Koordinater GPS: X6418845 Y1504986
Tilldelat RAÄ nr: Horn 92



I samband med ombyggnation av elnätet i områdena Frössvik, Ryda – Kärra och Hökult i Horn, Hycklinge och Oppeby socken, Kinda kommun, utförde Östergötlands länsmuseum en arkeologisk utredning, etapp 1. Det aktuella arbetet avsåg stolp- och ledningsbyten i befintliga ledningssträckningar utefter en sammanlagd sträcka av ca 5 km.

Vid den arkeologiska utredningen iaktogs fyra sedan tidigare ej registrerade kulturlämningar i eller i omedelbar närhet av aktuell ledningssträckning. De lokaler som kom att beröras av ombyggnadsarbetena visades för exploatören för att undvika skador på lämningarna. De lämningar som påträffades under utredningen inrapporterades till fornminnesregistret efter avslutat fältarbete.