

Rapport 2008:124

Arkeologisk utredning etapp 1

Danskeängen - utredning för bostäder

RAÄ 25 och 77
Trehörna 1:1 m fl
Trehörna socken
Ödeshögs kommun
Östergötlands län

Anders Persson

Danskeängen - utredning för bostäder

Innehåll

Sammanfattning	2
Inledning	4
Områdesbeskrivning och fornlämningsmiljö.	4
Kulturlandskapsanalys	5
Syfte	5
Metod och dokumentation	7
Resultat och tolkning	7
Åtgärdsförslag	8
Referenser	8
Tekniska uppgifter.	10
Bilaga 1. Beskrivningar till registrerade ÖLM-nummer.	11
Bilaga 2. Beskrivningar till reviderade RAÄ-nummer.	12

Ö S T E R G Ö T L A N D S L Ä N S M U S E U M
A V D E L N I N G E N F Ö R A R K E O L O G I

Box 232 • 581 02 Linköping • Tel 013 - 23 03 00 • Fax 013 - 12 90 70
info@ostergotlandslansmuseum.se • www.ostergotlandslansmuseum.se

Sammanfattning

I samband med detaljplan för nybyggnation av bostäder inom Trehörna socken, utförde Östergötlands länsmuseum en arkeologisk utredning etapp 1. Det planerade området är beläget inom Trehörna 1:1, tidigare Slangeryd 1:6, Trehörna socken, Ödeshögs kommun. Till detta kommer en tillfartsväg, vilken också ingår i utredningen.

Den arkeologiska utredningen resulterade i några nyregistrerade kulturlämningar, såsom lägenhetsbebyggelser efter två generationer torp. Utöver detta har tidigare registrerade kulturlämningar reviderats efter nu gällande antikvarisk praxis i samband med fältarbete.

Efter genomförd arkeologisk utredning bedömer Östergötlands länsmuseum att en del områden bör omfattas av vidare arkeologiska åtgärder vid eventuell exploatering. Utöver detta föreslås ett par mindre justeringar för att undvika intrång i kulturlämningar.

Anders Persson
antikvarie



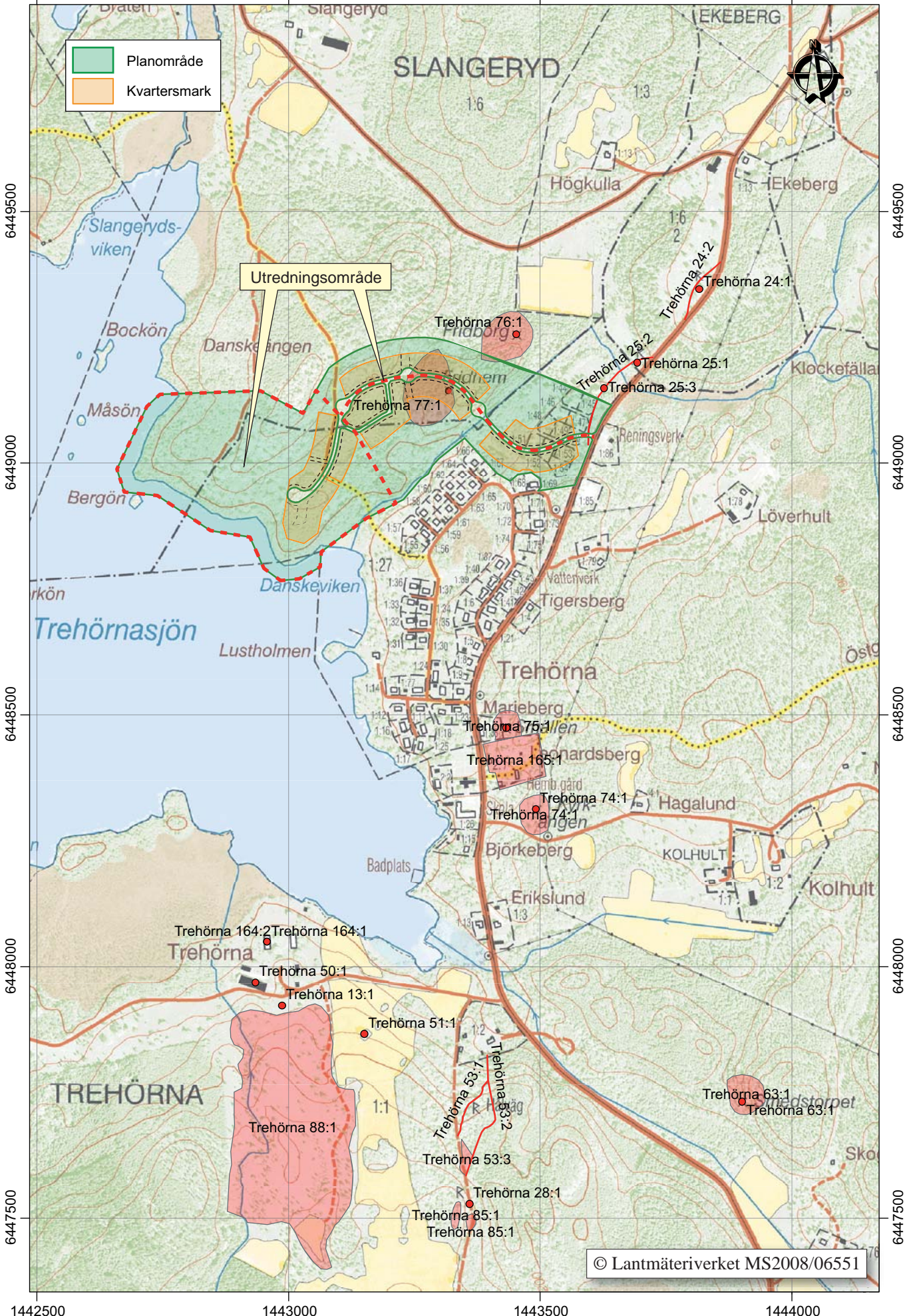
Figur 2. Utdrag ur digitala Fastighetskartan med utredningsområdet markerat med röd streckad linje. Skala 1:10 000.

1442500

1443000

1443500

1444000



Inledning

Östergötlands länsmuseum utförde en arkeologisk utredning etapp 1 i samband planering och planläggning inför nybyggnation av bostäder. Det planerade området är beläget inom Trehörna 1:1, tidigare Slangeryd 1:6, Trehörna socken, Ödeshögs kommun. Till detta kommer en tillfartsväg, som utgår från vägen Trehörna – Rök, vilken är planerad att beröra flera avstyckade tomter, bl a Trehörna 1:49-53, förutom även Trehörna 1:1. Området är beläget öster om Trehörnasjön och kommer att omfatta en total areal av ca 11 hektar. Utredningen utfördes under juli 2008. Uppdragsgivare var Ödeshögs kommun, Byggenheten, som står för utredningskostnaderna. Undertecknad är ansvarig för den arkeologiska utredningen samt för rapportens utformning.

Områdesbeskrivning och fornlämningsmiljö

Utredningsområdet är beläget inom den sydvästra skogsbygden i Östergötland, ett område som sedan gammalt benämns Hålaveden. Området är kuperat och småbrutet och ställvis svårtillgängligt. Mindre sjöar och små gölar finns inom socknen, vars uppodlingsgrad är mycket låg.

Trehörna socken är fattig på registrerade förhistoriska lämningar, dock finns en mindre gravgrupp, RAÄ 14:1-3, belägen på ett av de högsta höjdpartierna, ca 1 km söder om Trehörnasjön.

Det mesta som har registrerats i närområdet är sentida historiska lämningar, efter bebyggelse och agrar verksamhet.

I samband med byggande av ett avloppsverk med tillhörande ledningar i Trehörna samhälle utförde Östergötlands länsmuseum en arkeologisk utredning och undersökning av en registrerad vägbank (Trehörna 25: 1). Resultatet av undersökningen gav att under vägbanken fanns en trolig hålväg. Från hålvägen togs ett ¹⁴C-prov, vilket gav en datering till 13-1400-tal. En källkritisk kommentar finns i rapporten om dateringen, eftersom endast ett prov togs. Här finns flera felkällor, t ex kan provet vara förorenat och därigenom ge en felaktig datering (Feldt 2000).

Då den planerade infartsvägen är belägen i anslutning till den redan undersökta delen kommer den nya vägen inte att föranleda några vidare åtgärder.

Trehörna är en ung sockenbildning och tillkom under mitten av 1600-talet genom utbrytning av delar av Stora Åby socken i Östergötlands län samt socknarna Linderås och Säby i Jönköpings län. Dessa delar fick sedan bilda den nya socknen. Ytterligare förändringar av socknens indelning har skett fram till våra dagar. Enligt uppgift i Broocman skall kyrkan ha invigts mellan åren 1643 och 1647. Detta skall ha skett på S:t Johannis dag, d v s den gamla midsommardagen (25 juni). Kyrkan konfirmerades av Drottning Christina den 31 juli 1652, enligt ett dokument som finns i original och förvaras vid kyrkan (Broocman 1760).



Figur . I Danskeängen finns mindre röjda ytor med röjningsrösen. Foto Anders Persson, ÖLM.

I kameralt hänseende blev Trehörna en egen socken först år 1719, då den första mantalslängden upprättades.

Landskapet kring Trehörna är till största delen tillkommet under tidig medeltid, då nyodlingar har skett på tidigare allmänningsmark. Mindre skattlagda gårdar och torp har utgjort grunden för bygdens framväxt genom århundraden. En stor del torp och backstugor på ofri grund har förekommit inom socknen.

Kulturlandskapsanalys

Den äldsta kartan över Trehörna säteri är upprättad år 1699 av lantmätare Johan Nessner. I kartans norra del kan man se de två vägar eller stigar som går mot Ekeberg och Slangeryd. Gränsen följer i eller intill den namnlösa bäcken, som tillrinner Trehörnasjön. Det intilliggande torpet benämns i kartans beskrivningstext "Åhlbäckstorpet", vilket måste vara kommet ur bäcken namn.

Åhlbäckstorpet eller som det benämns idag: Ålabäcken, uppvisar en odlingsbar mark år 1699 som i det närmaste är identisk med Ekonomiska kartans redovisning från 1948. Detta är intressant, då det visar att torpets odlingsmark var fullt utvecklad och uppodlad omkring år 1700. En person Sven, omtalas här boende år 1705.

Slangeryd, ett kronohemman, finns upptaget och karterat i den Geometriska jordeboken från 1639.

Lantmätare var Johan Larsson Grot, vilken vid denna tid gjorde omfattande karteringar i västra delen av Östergötland. Kartan utvisar endast den inhägnade inägomarken. I den sydöstra delen mot sjön visar kartan en inhägnad ängsmark betecknad "Hårdwaldz Äng med bergh och skog". Det är inom detta område som den planerade bebyggelsen skall komma till stånd.

På Ekonomiska kartan är Danskeängen ett samlingsnamn för området.

Syfte

Utredningens syfte har varit att ge en bild av de kända forn- och kulturlämningarnas karaktär och utbredning samt att eventuellt påvisa tidigare icke kända forn- och kulturlämningar inom det aktuella utredningsområdet, samt påvisa läge för presumtiva fornlämningar.

Resultatet av utredningen skall vid eventuell framtida exploatering kunna ligga till grund för länsstyrelsens bedömningar i ärendet. Uppdragsgivaren får även ett underlag inför det fortsatta planeringsarbetet.

Utredningen kommer även att ge förslag på vidare antikvariska åtgärder inom de områden där forn- och kulturlämningar är belägna inför en kommande exploatering.



Figur 4. Grunden efter torpet Ålabäcken, taget från N. Foto Anders Persson, ÖLM.



Figur 5. Grunden efter torpet Fridhem, från Ö (Trehörna 77:1). Foto Anders Persson, ÖLM.



Figur 6. Humlesnår växande på gamla platsen för Ålabäcken (ÖLM 2). Foto Anders Persson, ÖLM.



Figur 7. Røjningsrösen på den igenplanterade åkern vid Fridhem (ÖLM 3). Foto Anders Persson, ÖLM.

Metod och dokumentation

Den arkeologiska utredningen har utförts med inriktning på en kulturlandskapsanalys, vilket innebär en genomgång av relevant litteratur samt dito historiska kartor. Läns museets topografiska arkiv har studerats på de byar som har berörts av utredningen.

En fältinventering har genomförts med besiktning av tidigare registrerade lämningar inom området. Allt detta har skett i enlighet med Riksantikvarieämbetets praxis för beskrivningar och lägesbestämningar.

Utöver detta har presumtiva lägen för fornlämningar angivits. Platser med eventuella fornlämningar, vilka inte är synliga ovan mark.

Resultat och tolkning

I den föreslagna detaljplanen ingår en väg från ”Trehörnavägen” intill vattenreningsverk, vilken kommer att gå i en båge över området och ansluta till planområde etapp 1 i söder. Den föreslagna vägen kommer att ohämmat gå över torpet Ålabäckens inägomark (ÖLM 1 & 2) och vidare över bäcksänkan mot torplämningen Fridhem (Trehörna 77:1). Denna lämning är registrerad i FMIS, Riksantikvarieämbetets digitala fornminnesregister. Platsen för boningshuset Fridhem är idag utmärkt med skylt, placerad i det hoprasade spisiröset. Torpet finns med på Häradskartan över Dals och Lysings härad (1881, karterade åren 1876-77), men är försvunnet på Ekonomiska kartan från 1948. På Häradskartan är torpet markerat som jordetorp (Jt) utan namn. Namnet förekommer på konceptkartan.

Torpet framträder första gången i husförhörslängderna år 1863 (Trehörna kyrkoarkiv SE/VALA/00387/A1:10), då torparen Per Gustaf Trenk med hustru flyttar till platsen. Namnet Högstorp förekommer även i kyrkboken, oklart om det är en felskrivning eller ett namnbyte till Fridhem. Några tidigare belägg har inte framkommit för torpet.

På en rågångskarta från 1791 över gränsen mellan Trehörna säteri och Slangeryd (05-TRE-34) finns en karterad åker, belägen väster om Ålabäcken. Denna åker (ÖLM 3) är identisk med åkern intill Fridhem, vilket visar att åkern är hundratals år äldre än torpet. Åkern är på kartan fullt utvecklad och är idag planterad med granskog. Den var emellertid fortfarande i bruk vid Ekonomiska kartans upprättande på 1940-talet. Åkern har en svag lutning åt väster och avslutas av en kraftig terrass, 1-1,5m hög, uppmätt från den låglänta markens bottenplan. Denna terrass är svårbedömd till ålder, men förefaller inte vid jämförelse med andra i området, ha uppkommit genom långvarig odling i sluttande mark. Tolkningen blir att terrassen har uppkommit genom anläggande och förflyttning av jord, en åtgärd i sig som bör betraktas som ovanlig.

Inom området finns flera mindre röjda ytor med omgivande röjningsrösen. I detaljplaneområdet för den planerade bebyggelsen finns igenlagd åkermark, medtagen på den Ekonomiska kartan, 7E 9i Trehörna, från 1948. Även denna åkermark finns med på Häradskartan (1881). Några äldre belägg har inte framkommit i kartmaterialet.



Figur 8. Den kraftiga terrasskanten i V, på den övergivna åkern (ÖLM 3). Foto Anders Persson, ÖLM.

I södra delen av detaljplaneområdet finns rester av en äldre väg, som har gått mellan Trehörna och Slangeryd. Denna väg/stig används idag som en del av Östgötaleden och är utmärkt med orange markering. Vägen är delvis sönderkörd av skogsmaskiner i samband med avverkning av skog på udden i sydväst.

Åtgärdsförslag

- Den planerade vägsträckningen från trehörnavägen bör få en annorlunda sträckning så den inte berör området där torpet Ålabäcken en gång har legat. Området innehåller höga biologiska kulturvärden.
- Vid torplämningen Fridhem finns en övergiven åker, vilken uppvisar en kraftig och markerad terrasskant i västra delen. Vid en dragning av vägen genom den fossila åkern bör en fortsatt undersökning göras för att klargöra åkerns tillkomsttid, samt klargöra hur terrassen uppkommit.
- Vad gäller de igenplanterade åkrar som ligger samlade närmare sjön bör de äldre strukturer som finns bevaras och om möjligt inplaneras i tomtplanen.
- Då den planerade infartsvägen är belägen i anslutning till den redan undersökta delen av Trehörna 25:1 kommer den nya vägen inte att föranleda några vidare åtgärder.

Referenser

Tryckta källor

Broocman, C F. 1760. *Beskrifning öfwer the i Östergötlands befintelige städer, slott, socknekyrkor, socknar.....*- Norrköping. Nytryck Stockholm 1972.

Feldt, A-C. 2000. *Trehörna*. Arkeologisk utredning, etapp 1 och 2. ÖLM Rapport 22:2000. Linköping.

Ekonomisk karta 7E 9i Trehörna (1948)

Häradsekonomisk karta över Östergötland. Dals och Lysings härad 1881.

Övriga källor

Trehörna sn, Slangeryd nr 1, Ägomätning (Geometrisk jordebok) 1639. Johan Larsson Grot. D 117-48: D 10:246.

Trehörna sn, Slangeryd nr 1, Rågångsbestämning 1791. Johan Reinhold Moberg. D 117-48:1.

Trehörna sn, Trehörna nr 1, Geometrisk avmätning 1699. Johan Nessner . D 117-59:1.

Riksarkivet. SVAR. Trehörna kyrkoarkiv. SE/VALA/00387.

Riksarkivet. SVAR. Mantalslängder 1642-1820. Lysings härad.

1443300

1443400

1443500

6449300

6449300

6449200

6449200

6449100

6449100

6449000

6449000

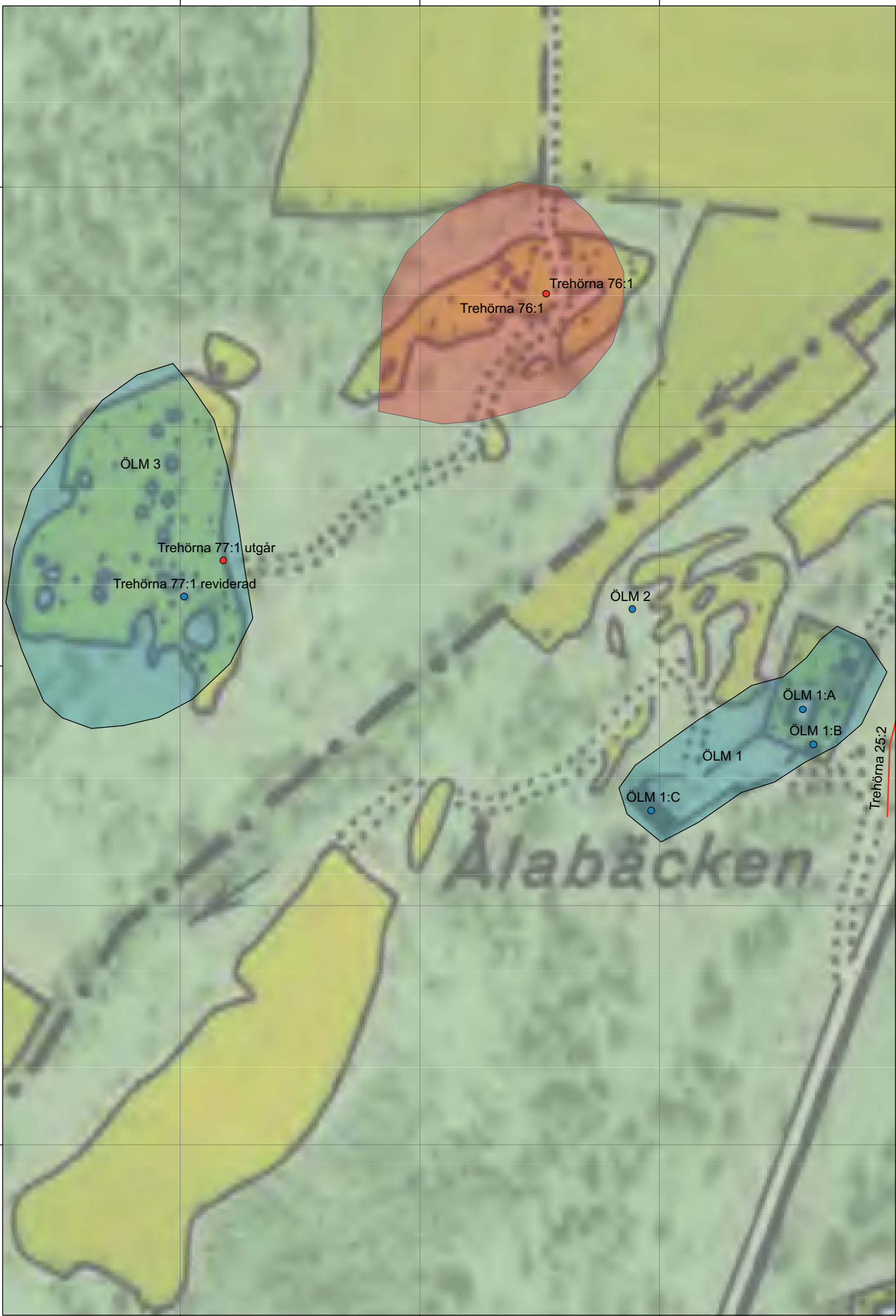
6448900

6448900

1443300

1443400

1443500



Tekniska uppgifter

Lokal	Slangeryd
Fastigheter	Trehörna 1:1; Trehörna 1:49-53
Socken	Trehörna
Kommun	Ödeshög
Län och landskap	Östergötland
Fornlämningsnummer	Trehörna 25:1; Trehörna 77:1
Ekonomiska kartans blad	074 98 (7E 9i Trehörna)
Koordinater	Y1443079, X6448971
Koordinatsystem	RT 90 2,5 gon V
Typ av undersökning	Arkeologisk utredning etapp 1
ÖLM dnr	190/08
ÖLM projektnr	530798
Uppdragsgivare	Ödeshögs kommun
Kostnadsansvarig	Ödeshögs kommun
Projektledare	Anders Persson
Personal	-
Fältarbetstid	2008-11-07
Totalt inventerades	10,8 hektar
Foto	Digitala bilder
Grafik	Anders Persson, Rickard Lindberg
Renritning	-
Grafisk form	Lasse Norr
Dokumentationsmaterialet förvaras på Östergötlands länsmuseum.	
Ur allmänt kartmaterial	© Lantmäteriverket MS2008/06551
ISSN 1403-9273	Rapport 2008:124 © Östergötlands länsmuseum

Bilaga 1. Beskrivningar till registrerade ÖLM-nummer

ÖLM 1

Lägenhetsbebyggelse, vilken utgörs av ett torp, ca 130x40m (NÖ-SV), bestående av tre husgrunder, ett efter bostadshus.

A. Husgrund efter bostadshus, 10x5m (NNÖ-SSV) och 0,3-0,6m h stenfot. I N delen två till tre bevarade stockvarv. Utbyggnad i NV, 3x2m (NNÖ-SSV) med del av träkonstruktion bevarad. Möjligen veranda. Trappkonstruktion, gjuten, i Ö långsidan. Spisröse, kvadratisk, 3x3m och 1,5m h, av sten och tegel, kallmurat, med bevarad järnspis i V. Lönn i NV.

10m SÖ om A är

B. Jordkällare, 5x3m (N-S) och 2m h. Kallmurad med välbevarat valv. Öppning åt N. Raserad svalgång. Jordkällaren är anlagd intill bergvägg, som utgör vägg i V.

Ca 70m SV om B är

C. Husgrund efter ladugård, ca 20x10m. Gjuten platta, modern, med rester av båsinnredning. Ej detaljmätt. Inlagd efter karta.

Rivningsmaterial finns i och omkring lämningarna.

Inom området finns fruktträd – körsbär, samt bärbuskar – syren; snöbär. Även lönn och oxel finns.

Lämningarna är omgivna av röjningssten, samt i V finns övergivna åkrar med röjningsrösen.

Bebyggelsen finns med på 1986-87 års Ekonomiska karta (skala 1:20000).

Antikvarisk status: Övrig kulturhistorisk lämning

Lämningstyp: Lägenhetsbebyggelse "Ålabäcken"

Ekonomiskt kartblad: 7E 9i Trehörna

Terräng: Stenig krönplåtå i moränmark. Igenväxande hagmark.

Koordinater:

ÖLM 2

Lägenhetsbebyggelse, plats för, vilken utgörs av en moränplåtå i V-sluttning.

N-NÖ om plåtå finns övergivna åkrar med röjningsrösen. Plåtå är gropig och ojämn, samt beväxt med nedvissnat, högt gräs.

Platsen finns på geometrisk karta från 1699 (D117-59:1)

Antikvarisk status: Fast fornlämning

Lämningstyp: Lägenhetsbebyggelse

Ekonomiskt kartblad: 7E 9i Trehörna

Terräng: Stenig plåtå i V-sluttning. Moränmark.

Igenväxande hagmark. Humle växer på platsen.

Koordinater: Bordsdigitaliserad efter Ekonomisk karta från 1948.

ÖLM 3

Fossil åkermark, ca 120x70m (N-S), belägen på sandig, svagt V-sluttande moränrygg, vilken i V-NV avgränsas av en kraftig terrass, 0,8-1,8m h, mätt från dalgångens botten. Inom åkerytan finns ca 40 röjningsrösen, oregelbundna-närmast runda, vanligen 3-7m i diam och 0,5-1m h. Dessa består vanligtvis av 0,2-0,7m st stenar. Flera är lagda intill jordfasta block. Området är beväxt med 35-40-årig granskog. Flera rotvältor finns.

Är gulmarkerad på Ekonomiska kartan från 1946.

Äldsta belägg: 1791.

Antikvarisk status: Övrig kulturhistorisk lämning

Lämningstyp: Fossil åker

Ekonomiskt kartblad: 7E 9i Trehörna

Terräng: V-sluttande moränmark. Skogsmark

Koordinater: Bordsdigitaliserad efter Ekonomisk karta från 1948.

Bilaga 2. Beskrivningar till reviderade RAÄ-nummer

Trehörna 77:1

Lägenhetsbebyggelse, vilken utgörs av en husgrund, stenfot, efter jordetorp/
backstuga, 7x5m (Ö-V). Spisröse, 3m i diam och 0,7-0,8m h. Övermossat med i
ytan sten och enstaka tegel. Vid torpgrunden växer en oxel.

Uppsatt skylt på platsen med följande information:

HÄR LÅG BACKSTUGAN FRIDHEM UNDER SLANGERYD

SISTA BOENDE ADOLF GUSTAFSSON MED HUSTRUN

ALFRIDA KARLSDOTTER 1893 – 1900

Den fossila åkermarken, som tidigare ingick i Trehörna 77:1, har givits ÖLM 3.

Lämningen har både varit backstuga och jordetorp. Ej återfunnen på äldre kartor
än Häradsekonomska kartan.

Äldsta belägg: 1863.

Antikvarisk status: Övrig kulturhistorisk lämning

Lämningstyp: Lägenhetsbebyggelse "Fridhem"

Ekonomiskt kartblad: 7E 9i Trehörna

Terräng: Krön av moränplatå. Skogsmark.

Koordinater: Bordsdigitaliserad efter Ekonomisk karta från 1948.



I samband med detaljplan för nybyggnation av bostäder inom Trehörna socken, Ödeshögs kommun, utförde Östergötlands länsmuseum en arkeologisk utredning etapp 1. Det planerade området är beläget inom Trehörna 1:1, tidigare Slangeryd 1:6, Trehörna socken. Till detta kommer en tillfartsväg, vilken också ingår i utredningen.

Den arkeologiska utredningen resulterade i några nyregistrerade kulturlämningar, såsom lägenhetsbebyggelser efter två generationer torp. Utöver detta har tidigare registrerade kulturlämningar reviderats efter nu gällande antikvarisk praxis i samband med fältarbete.

Efter genomförd arkeologisk utredning bedömer Östergötlands länsmuseum att en del områden bör omfattas av vidare arkeologiska åtgärder vid eventuell exploatering. Utöver detta föreslås ett par mindre justeringar för att undvika intrång i kulturlämningar.